

ยุทธศาสตร์การพัฒนา
ขององค์กรปกครองส่วนท้องถิ่น
ในเขตจังหวัดนครสวรรค์
(พ.ศ.๒๕๖๑ - ๒๕๖๕)



จัดทำโดย
ศูนย์ประสานแผนพัฒนาท้องถิ่นระดับจังหวัด
กองแผนและงบประมาณ องค์การบริหารส่วนจังหวัดนครสวรรค์
โทร.๐-๕๖๘๐-๓๕๖๗-๙ โทรสาร ๐-๕๖๒๒-๓๖๓๘

คำนำ

ด้วยกระทรวงมหาดไทยได้แจ้งชักชวนแนวทางการทบทวนแผนพัฒนาท้องถิ่น (พ.ศ.๒๕๖๑ - ๒๕๖๕) ขององค์กรปกครองส่วนท้องถิ่น ตามระเบียบกระทรวงมหาดไทย ว่าด้วยการจัดทำแผนพัฒนาขององค์กรปกครองส่วนท้องถิ่น พ.ศ.๒๕๔๘ และแก้ไขเพิ่มเติมถึง (ฉบับที่ ๓) พ.ศ. ๒๕๖๑ ให้องค์กรปกครองส่วนท้องถิ่นถือเป็นแนวทางปฏิบัติตามแนวทางการประสานแผนพัฒนาท้องถิ่น ให้องค์การบริหารส่วนจังหวัด จัดประชุมคณะกรรมการพัฒนาองค์การบริหารส่วนจังหวัดและคณะกรรมการประสานแผนพัฒนาท้องถิ่นระดับจังหวัด เพื่อดำเนินการทบทวนหรือเปลี่ยนแปลงยุทธศาสตร์การพัฒนาขององค์กรปกครองส่วนท้องถิ่นในเขตจังหวัด ในกรณีนี้ องค์การบริหารส่วนจังหวัดนครสวรรค์ ได้ประชุมคณะกรรมการพัฒนาองค์การบริหารส่วนจังหวัดและคณะกรรมการประสานแผนพัฒนาท้องถิ่นระดับจังหวัด เพื่อทบทวนยุทธศาสตร์การพัฒนาขององค์กรปกครองส่วนท้องถิ่นในเขตจังหวัดนครสวรรค์ (พ.ศ.๒๕๖๑-๒๕๖๕) และกรอบการประสานโครงการพัฒนาตามยุทธศาสตร์การพัฒนาขององค์กรปกครองส่วนท้องถิ่นในเขตจังหวัดนครสวรรค์ (พ.ศ.๒๕๖๑-๒๕๖๕) เมื่อวันที่ ๒๔ พฤษภาคม ๒๕๖๒ ณ หอประชุมสภาองค์การบริหารส่วนจังหวัดนครสวรรค์ ซึ่งมีมติที่ประชุมเห็นชอบกับยุทธศาสตร์การพัฒนาและกรอบการประสานโครงการพัฒนาดังกล่าวแล้ว

ศูนย์ประสานแผนพัฒนาท้องถิ่นระดับจังหวัด จึงหวังเป็นอย่างยิ่งว่าองค์กรปกครองส่วนท้องถิ่นในเขตจังหวัดนครสวรรค์ จะได้นำยุทธศาสตร์การพัฒนาขององค์กรปกครองส่วนท้องถิ่นในเขตจังหวัดนครสวรรค์ (พ.ศ.๒๕๖๑-๒๕๖๕) ไปใช้เป็นแนวทางในการจัดทำแผนพัฒนาท้องถิ่น (พ.ศ.๒๕๖๑-๒๕๖๕) ของแต่ละองค์กรปกครองส่วนท้องถิ่น ให้เกิดประโยชน์สูงสุดต่อประชาชนได้อย่างมีประสิทธิภาพต่อไป



(นายไกรสิน ศิลปาจารย์)

ปลัดองค์การบริหารส่วนจังหวัดนครสวรรค์ ปฏิบัติหน้าที่
นายกองค์การบริหารส่วนจังหวัดนครสวรรค์
ประธานคณะกรรมการประสานแผนพัฒนาท้องถิ่นระดับจังหวัด

สารบัญ

หน้า

ส่วนที่ ๑	สรุปผลการพัฒนาท้องถิ่นตามแผนพัฒนาท้องถิ่น (พ.ศ.๒๕๕๗-๒๕๖๐)	
๑.	ผลการดำเนินงานยุทธศาสตร์การพัฒนาขององค์กรปกครองส่วนท้องถิ่น ในเขตจังหวัด	๑
๑.๑	สรุปสถานการณ์การพัฒนาทั่วไป	๑
๑.๒	การประเมินผลการนำยุทธศาสตร์การพัฒนาขององค์กรปกครอง ส่วนท้องถิ่นในเขตจังหวัดไปปฏิบัติเชิงปริมาณและเชิงคุณภาพ	๓
๒.	ผลที่ได้รับจากการดำเนินงาน	๘
๒.๑	ผลที่ได้รับ/ผลที่สำคัญ	๘
๒.๒	ผลกระทบ	๙
๓.	สรุปปัญหาอุปสรรคการดำเนินงานที่ผ่านมาและแนวทางการแก้ไข	๙
๓.๑	ปัญหาและอุปสรรค	๙
๓.๒	การดำเนินงานที่ผ่านมา	๑๐
๓.๓	แนวทางการแก้ไข	๑๐
ส่วนที่ ๒	ยุทธศาสตร์เพื่อการพัฒนา	
๑.	แผนยุทธศาสตร์ชาติ ๒๐ ปี	๑๑
๒.	แผนพัฒนาเศรษฐกิจและสังคมแห่งชาติ ฉบับที่ ๑๒	๑๑
๓.	แผนพัฒนาภาค/แผนพัฒนากลุ่มจังหวัด/แผนพัฒนาจังหวัด	๑๑
๓.๑	แผนพัฒนาภาคเหนือ	๑๑
๓.๒	แผนพัฒนากลุ่มจังหวัดภาคเหนือตอนล่าง ๒	๑๒
๓.๓	แผนพัฒนาจังหวัดนครสวรรค์ (พ.ศ.๒๕๖๑-๒๕๖๕) ฉบับทบทวน	๑๓
๔.	ยุทธศาสตร์การพัฒนาขององค์กรปกครองส่วนท้องถิ่นในเขตจังหวัดนครสวรรค์	๑๖
๕.	ยุทธศาสตร์องค์การบริหารส่วนจังหวัดนครสวรรค์ (พ.ศ.๒๕๖๑-๒๕๖๕)	๑๗
๖.	ความเชื่อมโยงของยุทธศาสตร์	๑๘
๖.๑	ยุทธศาสตร์การพัฒนาขององค์กรปกครองส่วนท้องถิ่นในเขตจังหวัด (พ.ศ.๒๕๖๑-๒๕๖๕)	๑๘
๖.๒	แผนผังยุทธศาสตร์การพัฒนาขององค์กรปกครองส่วนท้องถิ่นในเขตจังหวัด (พ.ศ.๒๕๖๑-๒๕๖๕)	๒๐
๖.๓	ประเด็นยุทธศาสตร์การพัฒนาขององค์กรปกครองส่วนท้องถิ่นในเขตจังหวัด (พ.ศ.๒๕๖๑-๒๕๖๕)	๒๑
ส่วนที่ ๓	การติดตามและประเมินผล	
๑.	การติดตามและประเมินผลยุทธศาสตร์การพัฒนาขององค์กรปกครองส่วนท้องถิ่น ในเขตจังหวัด	๒๖
๒.	สรุปผลการพัฒนาท้องถิ่นในภาพรวม	๒๖
๓.	ข้อเสนอแนะในการจัดทำยุทธศาสตร์การพัฒนาขององค์กรปกครองส่วนท้องถิ่น ในเขตจังหวัดในอนาคต	๒๖

ภาคผนวก

-สรุปผลการวิเคราะห์ศักยภาพของท้องถิ่น (SWOT Analysis)

ส่วนที่ ๑

สรุปผลการพัฒนาท้องถิ่นตามแผนพัฒนาท้องถิ่น

(พ.ศ.๒๕๕๗-๒๕๖๐)

ยุทธศาสตร์การพัฒนาขององค์กรปกครองส่วนท้องถิ่นในเขตจังหวัดนครสวรรค์
(พ.ศ. ๒๕๖๑-๒๕๖๕)

ส่วนที่ ๑
สรุปผลการพัฒนาท้องถิ่นตามแผนพัฒนาท้องถิ่น (พ.ศ. ๒๕๕๗-๒๕๖๐)

๑. ผลการดำเนินงานยุทธศาสตร์การพัฒนาขององค์กรปกครองส่วนท้องถิ่นในเขตจังหวัด

๑.๑ สรุปสถานการณ์การพัฒนาทั่วไป

ตามยุทธศาสตร์การพัฒนาขององค์กรปกครองส่วนท้องถิ่นในเขตจังหวัดนครสวรรค์ ได้กำหนดวิสัยทัศน์ว่า “ท้องถิ่นน่าอยู่ เขตชุมชนธรรม น้อมนำปรัชญาเศรษฐกิจพอเพียง พร้อมเข้าสู่ประชาคมอาเซียน” มีประเด็นยุทธศาสตร์และแนวทางการพัฒนา ดังนี้

ยุทธศาสตร์การพัฒนา	แนวทางการพัฒนา
๑. การพัฒนาโครงสร้างพื้นฐาน ด้านพาณิชยกรรม อุตสาหกรรม เกษตรกรรม การท่องเที่ยว และสร้างมูลค่าเพิ่มทาง การเกษตร	๑. พัฒนาแหล่งน้ำเพื่อการเกษตรและอุปโภคบริโภค ๒. พัฒนาการคมนาคมและการขนส่งสินค้า ๓. พัฒนาการสาธารณสุขและสาธารณสุขการ ๔. พัฒนาทรัพยากรดินที่ใช้เพื่อการเกษตร
๒. การส่งเสริมการลงทุน พาณิชยกรรม อุตสาหกรรม เกษตรกรรม และการท่องเที่ยว	๑. พัฒนาและส่งเสริมการลงทุน การพาณิชยกรรม อุตสาหกรรม และเกษตรกรรม อย่างเป็นระบบ ๒. พัฒนาและส่งเสริมการท่องเที่ยวเชิงนิเวศอย่างยั่งยืน
๓. การพัฒนาการศึกษาและส่งเสริมคุณภาพชีวิต	๑. ส่งเสริมอาชีพเพื่อเพิ่มรายได้ให้แก่ประชาชนตาม แนวทางปรัชญาเศรษฐกิจพอเพียง ๒. ส่งเสริมและพัฒนาคุณภาพชีวิตเด็ก สตรี ผู้สูงอายุ ผู้ด้อยโอกาสทางสังคมให้พึ่งพาตนเองได้ ๓. ส่งเสริมการศึกษาให้แก่ประชาชนอย่างมีคุณภาพ ในการเข้าสู่ประชาคมอาเซียน ๔. ส่งเสริมการสาธารณสุขให้ประชาชนมีสุขภาพที่ดี ๕. ส่งเสริมและสนับสนุนให้เด็ก เยาวชนและประชาชน ได้ออกกำลังกายเพื่อพัฒนาตนเองสู่ความเป็นเลิศ
๔. การอนุรักษ์และสืบสาน ศาสนา ศิลปวัฒนธรรม ประเพณี ภูมิปัญญาท้องถิ่น และปราชญ์ ชาวบ้าน	๑. อนุรักษ์ ฟื้นฟู บูรณะ และสืบสานศาสนา ศิลปวัฒนธรรมประเพณี และภูมิปัญญาท้องถิ่น ๒. ส่งเสริมและสนับสนุนองค์ความรู้เกี่ยวกับศาสนา ศิลปวัฒนธรรม ประเพณี ภูมิปัญญาท้องถิ่น และ ปราชญ์ชาวบ้าน

ยุทธศาสตร์การพัฒนา	แนวทางการพัฒนา
๕. การจัดระเบียบชุมชน สังคม และการรักษาความสงบเรียบร้อย	๑. ส่งเสริมและสนับสนุนการจัดทำผังเมืองและผังชุมชนเพื่อนำมาเป็นแนวทางการพัฒนาท้องถิ่น ๒. ส่งเสริมการป้องกันและบรรเทาสาธารณภัย ๓. ส่งเสริมการรักษาความสงบเรียบร้อยของสังคมและความปลอดภัยในชีวิตและทรัพย์สิน
๖. การป้องกันและแก้ไขปัญหาเสพติด	๑. ส่งเสริมและสนับสนุนการเฝ้าระวังการแพร่ระบาดของยาเสพติดทุกประเภทในชุมชน ๒. ส่งเสริมและสนับสนุน รมรงค์ให้เด็ก เยาวชนและประชาชน ละ เลิก และไม่เกี่ยวข้องกับยาเสพติด ๓. ส่งเสริมและสนับสนุนการบำบัดฟื้นฟูสภาพร่างกายและจิตใจของผู้เสพยาเสพติดให้คืนสู่สภาพปกติ
๗. การบริหารจัดการทรัพยากรธรรมชาติและสิ่งแวดล้อมให้มีประสิทธิภาพอย่างยั่งยืน	๑. อนุรักษ์และบริหารจัดการทรัพยากรธรรมชาติอย่างยั่งยืน ๒. ควบคุมและดูแลคุณภาพสิ่งแวดล้อมให้อยู่ในสภาพที่ดี ๓. ส่งเสริมสนับสนุนการใช้พลังงานทดแทน ๔. ป้องกันและบรรเทาผลกระทบจากภัยพิบัติ
๘. การสร้างธรรมาภิบาล และการบริหารกิจการบ้านเมืองที่ดี	๑. ส่งเสริมและสนับสนุนให้ทุกภาคส่วนมีส่วนร่วมในการพัฒนาท้องถิ่น ๒. เพิ่มประสิทธิภาพการปฏิบัติราชการและการให้บริการประชาชนแก่องค์กรปกครองส่วนท้องถิ่นและหน่วยงานอื่น ๓. ส่งเสริมระบบธรรมาภิบาลในการพัฒนาท้องถิ่น ๔. ส่งเสริมการปกครองในระบอบประชาธิปไตยอันมีพระมหากษัตริย์ทรงเป็นประมุข ๕. ส่งเสริมศักยภาพขององค์กรปกครองส่วนท้องถิ่นในการเข้าสู่ประชาคมอาเซียน

องค์กรปกครองส่วนท้องถิ่นในเขตจังหวัดนครสวรรค์ จำนวน ๑๔๓ แห่ง ประกอบด้วย องค์การบริหารส่วนจังหวัด ๑ แห่ง เทศบาล ๒๑ แห่ง และองค์การบริหารส่วนตำบล ๑๒๑ แห่ง ได้นำยุทธศาสตร์การพัฒนาขององค์กรปกครองส่วนท้องถิ่นในเขตจังหวัดนครสวรรค์ เป็นกรอบในการจัดทำยุทธศาสตร์การพัฒนาและแผนพัฒนาขององค์กรปกครองส่วนท้องถิ่น พบว่า ทุกองค์กรปกครองส่วนท้องถิ่นได้ดำเนินการสอดคล้องกับยุทธศาสตร์การพัฒนาขององค์กรปกครองส่วนท้องถิ่นในเขตจังหวัดนครสวรรค์ที่กำหนดไว้

๑.๒ การประเมินผลการนำยุทธศาสตร์การพัฒนาขององค์กรปกครองส่วนท้องถิ่นในเขตจังหวัดไปปฏิบัติ
ในเชิงปริมาณและเชิงคุณภาพ

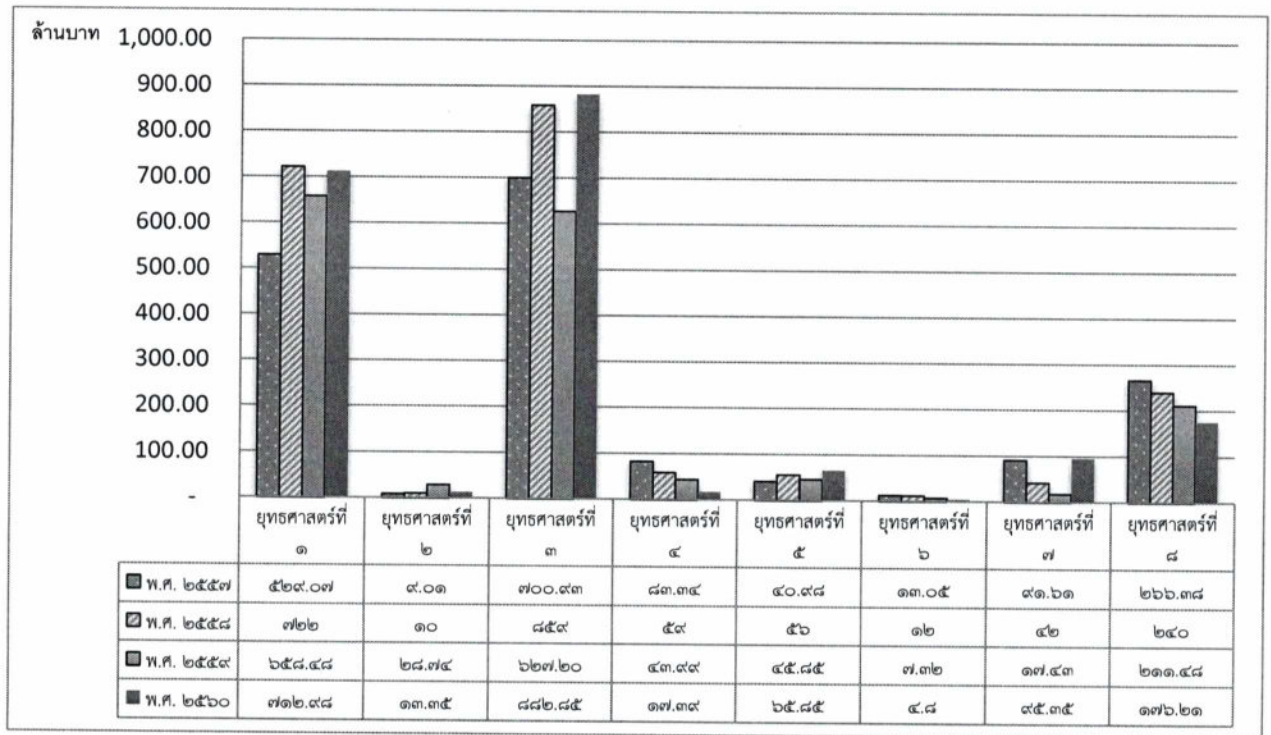
๑.๒.๑ การประเมินผลในเชิงปริมาณ

องค์กรปกครองส่วนท้องถิ่นในเขตจังหวัดนครสวรรค์ได้ดำเนินการขับเคลื่อนยุทธศาสตร์
การพัฒนาขององค์กรปกครองส่วนท้องถิ่นในเขตจังหวัด ในระหว่างปีที่ผ่านมา ในช่วง พ.ศ.๒๕๕๗-๒๕๖๐
โดยได้นำยุทธศาสตร์การพัฒนาขององค์กรปกครองส่วนท้องถิ่นในเขตจังหวัดนครสวรรค์ไปสู่การปฏิบัติ
สรุปได้ ดังนี้

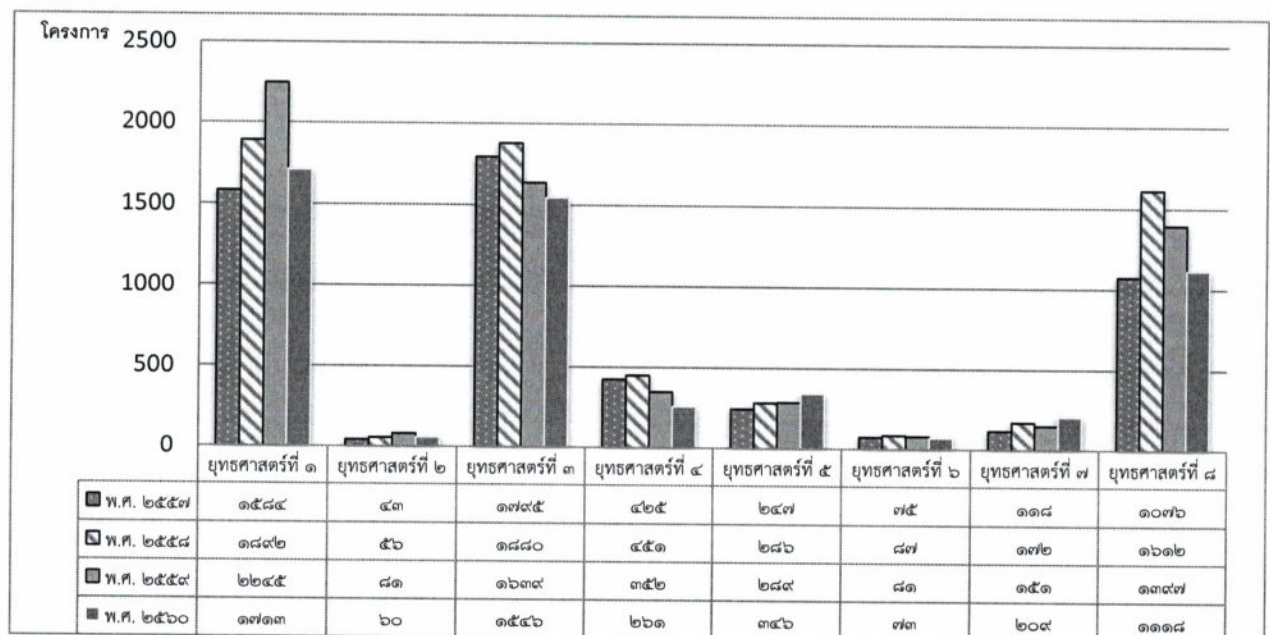
ข้อมูล ณ วันที่ ๑๖ พฤษภาคม ๒๕๖๒ จากจำนวน อบท.ทั้งหมด ๑๔๓ แห่ง สามารถเก็บข้อมูลได้ ๙๗ แห่ง

ยุทธศาสตร์	พ.ศ.๒๕๕๗		พ.ศ.๒๕๕๘		พ.ศ.๒๕๕๙		พ.ศ.๒๕๖๐		รวม ๔ ปี		คิดเป็นร้อยละ ของกิจกรรมทั้งหมด (๔ ปี)	
	โครง การ	งบประ มาณ (ล้านบาท)	โครง การ	งบประ มาณ (ล้านบาท)	โครง การ	งบประ มาณ (ล้านบาท)	โครง การ	งบประ มาณ (ล้านบาท)	โครง การ	งบประ มาณ (ล้านบาท)	โครง การ	งบประ มาณ
๑. การพัฒนาโครงสร้าง พื้นฐาน ด้านพาณิชย กรรม อุตสาหกรรม เกษตร กรรมการท่องเที่ยว และ สร้างมูลค่าเพิ่มทาง การเกษตร	๑,๕๘๔	๕๒๙.๐๗	๑,๘๙๒	๗๒๑.๙๘	๒,๒๔๕	๖๕๘.๔๘	๑,๗๑๓	๗๑๒.๙๘	๗,๔๓๔	๒,๖๒๒.๕๑	๓๑.๘๒	๓๕.๗๒
๒. การส่งเสริมการลงทุน พาณิชยกรรม อุตสาหกรรม และ การท่องเที่ยว	๔๓	๙.๐๑	๕๖	๑๐.๑๙	๘๑	๒๘.๗๔	๖๐	๑๓.๓๕	๒๔๐	๖๑.๒๙	๑.๐๒	๐.๘๓
๓. การพัฒนาการศึกษาและ ส่งเสริมคุณภาพชีวิต	๑,๗๙๕	๗๐๐.๙๓	๑,๘๘๐	๘๕๙.๐๕	๑,๖๓๙	๖๒๗.๒๐	๑,๕๔๖	๘๘๒.๘๕	๖,๘๖๐	๓,๐๖๗.๐๕	๒๙.๓๖	๔๑.๗๘
๔. การอนุรักษ์และ สืบสาน ศาสนา ศิลปวัฒนธรรม ประเพณี ภูมิปัญญา ท้องถิ่นและปราชญ์ ชาวบ้าน	๔๒๕	๘๓.๓๔	๔๕๑	๕๙.๑๑	๓๕๒	๔๓.๙๙	๒๖๑	๑๗.๓๙	๑,๔๘๙	๒๐๓.๘๔	๖.๓๘	๒.๗๙
๕. การจัดระเบียบชุมชน สังคม และการรักษา ความสงบเรียบร้อย	๒๔๗	๔๐.๙๘	๒๘๖	๕๕.๖๐	๒๘๙	๔๕.๘๕	๓๔๖	๖๕.๘๕	๑,๑๖๘	๒๐๘.๒๙	๕.๐๐	๒.๘๕
๖. การป้องกันและแก้ไข ปัญหาเสพติด	๗๕	๑๓.๐๕	๘๗	๑๒.๒๖	๘๑	๗.๓๒	๗๓	๔.๘๐	๓๑๖	๓๗.๔๔	๑.๓๖	๐.๕๐
๗. การบริหารจัดการ ทรัพยากรธรรมชาติและ สิ่งแวดล้อมให้มี ประสิทธิภาพอย่างยั่งยืน	๑๑๘	๙๑.๖๑	๑๗๒	๔๒.๑๑	๑๕๑	๑๗.๔๓	๒๐๙	๙๕.๓๕	๖๕๐	๒๔๖.๕๑	๒.๗๘	๓.๓๕
๘. การสร้างธรรมาภิบาล และการบริหารกิจการ บ้านเมืองที่ดี	๑,๐๗๖	๒๖๖.๓๘	๑,๖๑๒	๒๔๐.๒๓	๑,๓๙๗	๒๑๑.๔๘	๑,๑๑๘	๑๗๖.๒๑	๕,๒๐๓	๘๙๔.๓๐	๒๒.๒๘	๑๒.๑๘
รวม	๕,๓๖๓	๑,๗๓๔.๓๗	๖,๔๓๖	๒,๐๐๐.๕๓	๖,๒๓๕	๑,๖๔๐.๔๙	๕,๓๒๖	๑,๙๖๘.๗๘	๒๓,๓๖๐	๗,๓๔๑.๒๔	๑๐๐	๑๐๐

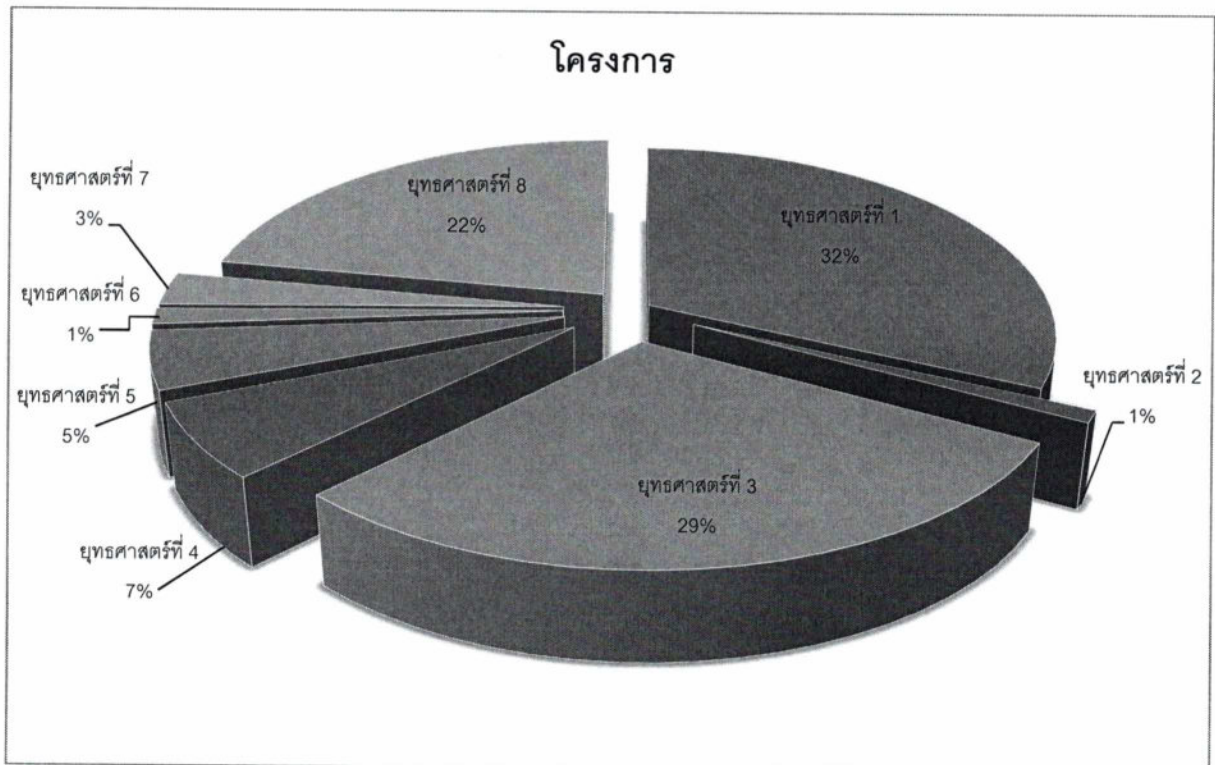
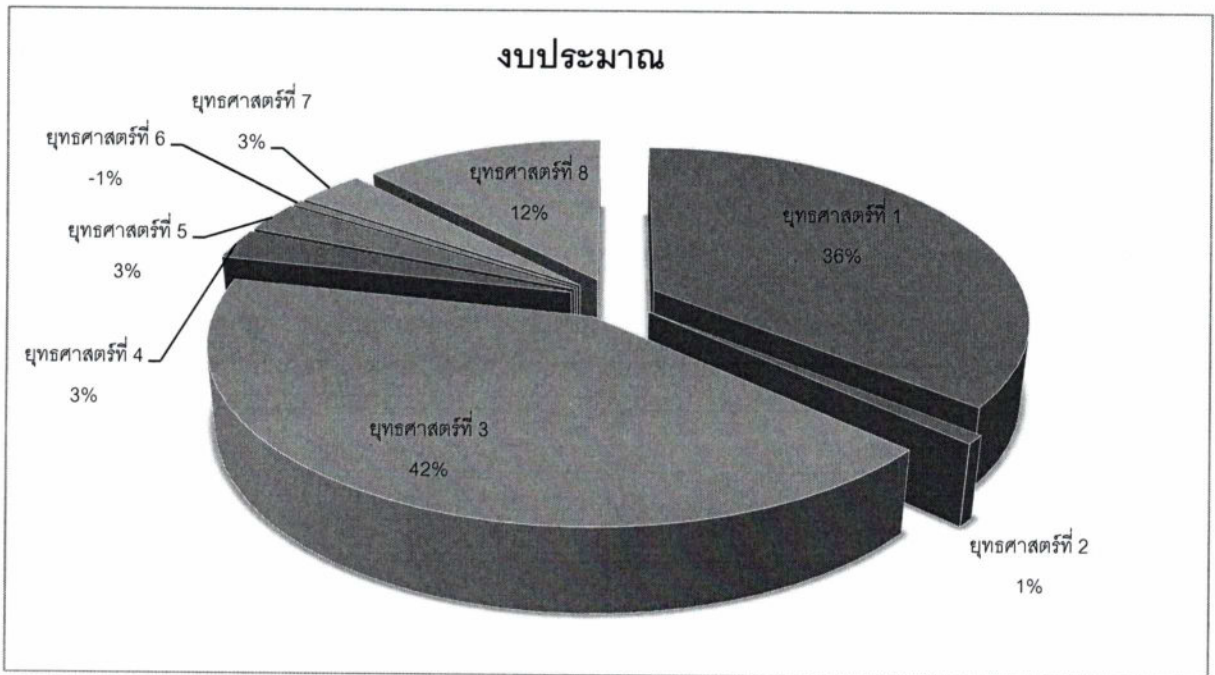
แผนภูมิแสดงการดำเนินงานตามยุทธศาสตร์การพัฒนากองค์กรปกครองส่วนท้องถิ่น
ในช่วงปีงบประมาณ พ.ศ. ๒๕๕๗ - ๒๕๖๐ (งบประมาณ)



แผนภูมิแสดงการดำเนินงานตามยุทธศาสตร์การพัฒนากองค์กรปกครองส่วนท้องถิ่น
ในช่วงปีงบประมาณ พ.ศ. ๒๕๕๗ - ๒๕๖๐ (โครงการ)



แผนภูมิแสดงผลดำเนินงานตามยุทธศาสตร์การพัฒนากองครักษ์ส่วนท้องถิ่น
ในช่วงปีงบประมาณ พ.ศ. ๒๕๕๗ - ๒๕๖๐



๑.๒.๒ การประเมินผลในเชิงคุณภาพ

ตามที่องค์กรปกครองส่วนท้องถิ่นในเขตจังหวัดนครสวรรค์ได้ดำเนินการขับเคลื่อนยุทธศาสตร์การพัฒนาขององค์กรปกครองส่วนท้องถิ่นในเขตจังหวัด ในระหว่างปีที่ผ่านมา ในช่วง พ.ศ.๒๕๕๗-๒๕๖๐ โดยได้นำยุทธศาสตร์การพัฒนาขององค์กรปกครองส่วนท้องถิ่นในเขตจังหวัดนครสวรรค์ไปสู่การปฏิบัติ ส่งผลให้เกิดประโยชน์ต่อประชาชนในจังหวัดนครสวรรค์โดยรวม แยกเป็นรายยุทธศาสตร์ สรุปได้ ดังนี้

ข้อมูล ณ วันที่ ๑๖ พฤษภาคม ๒๕๖๒ จากจำนวน อบท.ทั้งหมด ๑๔๓ แห่ง สามารถเก็บข้อมูลได้ ๙๗ แห่ง

ยุทธศาสตร์	ผลการประเมิน
<p>๑. การพัฒนาโครงสร้างพื้นฐานด้านพาณิชยกรรม อุตสาหกรรม เกษตรกรรม การท่องเที่ยว และสร้างมูลค่าเพิ่มทางการเกษตร</p>	<p>๖ ในปี ๒๕๕๗-๒๕๖๐ องค์กรปกครองส่วนท้องถิ่นภายในจังหวัดนครสวรรค์ ได้ดำเนินการภายใต้ยุทธศาสตร์การพัฒนาโครงสร้างพื้นฐานด้านพาณิชยกรรม อุตสาหกรรม เกษตรกรรม การท่องเที่ยว และสร้างมูลค่าเพิ่มทางการเกษตรได้แก่</p> <ul style="list-style-type: none"> - พัฒนาแหล่งน้ำเพื่อการเกษตร เช่น ขุดลอกคลอง หนอง บึง สถานีสูบน้ำ รวม ๑,๘๔๙ โครงการ งบประมาณ ๖๗๔,๔๐๗,๑๐๖ บาท ส่งผลให้เกษตรกรมีน้ำใช้สำหรับทำการเกษตรมากขึ้น - พัฒนาปรับปรุงเส้นทางคมนาคม รวม ๕,๐๒๘ โครงการ งบประมาณ ๑,๘๓๐,๔๐๒,๖๒๔ บาท ส่งผลให้ประชาชนได้รับการสัญจรได้สะดวก และปลอดภัย ตลอดจนส่งผลให้การขนส่งสินค้าทางการเกษตรได้รวดเร็วขึ้น - ขยายเขต/ปรับปรุงระบบไฟฟ้าสาธารณะ รวม ๕๕๗ โครงการ งบประมาณ ๑๑๗,๗๒๗,๕๕๘ บาท ทำให้ประชาชนเข้าถึงระบบไฟฟ้ามากขึ้น ตลอดจนมีความปลอดภัยในชีวิตและทรัพย์สิน โดยเฉพาะผู้ใช้เส้นทางในการสัญจรไปมา
<p>๒. การส่งเสริมการลงทุน พาณิชยกรรม อุตสาหกรรม เกษตรกรรม และการท่องเที่ยว</p>	<p>■ ในปี ๒๕๕๗-๒๕๖๐ องค์กรปกครองส่วนท้องถิ่นภายในจังหวัดนครสวรรค์ ได้ดำเนินการภายใต้ยุทธศาสตร์การส่งเสริมการลงทุน พาณิชยกรรม อุตสาหกรรม เกษตรกรรมและการท่องเที่ยว โดยได้มีการพัฒนาและส่งเสริม การท่องเที่ยวของจังหวัดนครสวรรค์ ได้แก่ พัฒนาแหล่งท่องเที่ยวบึงบอระเพ็ด และส่งเสริมกิจกรรมการท่องเที่ยวอื่น ๆ ภายในจังหวัดนครสวรรค์ รวม ๒๔๐ โครงการ งบประมาณ ๖๑,๒๙๓,๒๔๖ บาท ส่งผลให้จังหวัดนครสวรรค์ มีจำนวนนักท่องเที่ยวและรายได้จากการท่องเที่ยวเพิ่มขึ้น</p>
<p>๓. การพัฒนาการศึกษาและส่งเสริมคุณภาพชีวิต</p>	<p>■ ในปี ๒๕๕๗-๒๕๖๐ องค์กรปกครองส่วนท้องถิ่นภายในจังหวัดนครสวรรค์ ได้ดำเนินการภายใต้ยุทธศาสตร์การพัฒนาการศึกษาและส่งเสริมคุณภาพชีวิต ดังนี้</p> <ul style="list-style-type: none"> - ด้านการศึกษา ได้ดำเนินโครงการ/กิจกรรม เพื่อส่งเสริมการศึกษา เช่น การจัดการศึกษาของโรงเรียนในสังกัด อบท. , ศูนย์พัฒนาเด็กเล็ก, ส่งเสริมสนับสนุนอุปกรณ์ทางการศึกษา รวม ๒,๗๖๗ โครงการ งบประมาณ ๑,๐๒๑,๗๔๕,๘๙๘ บาท

ยุทธศาสตร์	ผลการประเมิน
	<ul style="list-style-type: none"> - ด้านการส่งเสริมอาชีพ ได้ดำเนินโครงการ/กิจกรรมเพื่อส่งเสริมอาชีพเพิ่มรายได้ให้แก่ประชาชนตามแนวทางปรัชญาเศรษฐกิจพอเพียง เช่น จัดอบรม ศึกษาดูงาน จัดตั้งศูนย์เรียนรู้ต่าง ๆ ฯลฯ เป็นต้น รวม ๔๙๒ โครงการ งบประมาณ ๖๒,๓๖๒,๘๘๙ บาท - ด้านการพัฒนาสงเคราะห์และพัฒนาคุณภาพชีวิตเด็ก สตรี ผู้สูงอายุ ผู้ด้อยโอกาสทางสังคมให้พึ่งพาตนเองได้ ได้ดำเนินโครงการ/กิจกรรม เช่น เบี้ยยังชีพผู้สูงอายุ ผู้พิการ ผู้ป่วยโรคเอดส์ สนับสนุนเครื่องมืออุปกรณ์สำหรับผู้ด้อยโอกาส ฯลฯ เป็นต้น รวม ๑,๐๕๔ โครงการ งบประมาณ ๑,๓๘๙,๐๘๓,๒๑๓ บาท - ส่งเสริมการสาธารณสุขให้ประชาชนมีสุขภาพที่ดี ได้ดำเนินโครงการ/กิจกรรม เช่น การป้องกันไข้เลือดออก พิษสุนัขบ้า ไข้หวัดนก จัดอบรมให้ความรู้ ฯลฯ รวม ๑,๔๕๖ โครงการ งบประมาณ ๔๐๖,๒๔๑,๙๗๗ บาท - ส่งเสริมและสนับสนุนให้เด็ก เยาวชนและประชาชนได้ออกกำลังกายเพื่อพัฒนาตนเองสู่ความเป็นได้ดำเนินโครงการ/กิจกรรม เช่น การจัดการแข่งขันกีฬา, จัดซื้ออุปกรณ์กีฬา, ก่อสร้างลานกีฬา, สนามกีฬา, สนับสนุนการจัดงานกีฬาแห่งชาติ เป็นต้น รวม ๑,๑๐๑ โครงการ งบประมาณ ๑๙๐,๖๓๔,๓๐๔ บาท <p>จากการดำเนินโครงการและกิจกรรมดังกล่าวข้างต้น ส่งผลให้ประชาชนได้เข้าถึงการบริการด้านการศึกษา การส่งเสริมอาชีพ การจัดสวัสดิการสังคม และการบริหารสาธารณสุขอย่างทั่วถึงและได้มาตรฐานยิ่งขึ้น</p>
<p>๔. การอนุรักษ์และสืบสานศาสนา ศิลปวัฒนธรรม ประเพณี ภูมิปัญญาท้องถิ่นและประชาชน</p>	<ul style="list-style-type: none"> ■ ในปี ๒๕๕๗-๒๕๖๐ องค์กรปกครองส่วนท้องถิ่นภายในเขตจังหวัดนครสวรรค์ได้ดำเนินการภายใต้ยุทธศาสตร์การอนุรักษ์และสืบสานศาสนา ศิลปวัฒนธรรม ประเพณี ภูมิปัญญาท้องถิ่นและประชาชน โดยได้ดำเนินโครงการ/กิจกรรม เช่น จัดงานประเพณี, ปรับปรุง/ซ่อมแซม บูรณะ ศาสนาสถาน, จัดอบรม เป็นต้น รวม ๑,๔๘๙ โครงการ งบประมาณ ๒๐๓,๘๕๑,๑๙๘ บาท ส่งผลให้ประชาชนได้มีส่วนร่วมในกิจกรรมประเพณีวัฒนธรรมท้องถิ่นที่องค์กรปกครองส่วนท้องถิ่นจัดขึ้นเป็นการอนุรักษ์วัฒนธรรม ประเพณี ให้คงอยู่สืบไป
<p>๕. การจัดระเบียบชุมชน สังคม และการรักษาความสงบเรียบร้อย</p>	<ul style="list-style-type: none"> ■ ในปี ๒๕๕๗-๒๕๖๐ องค์กรปกครองส่วนท้องถิ่นภายในเขตจังหวัดนครสวรรค์ ได้ดำเนินการภายใต้ยุทธศาสตร์การจัดระเบียบชุมชน สังคม และการรักษาความสงบเรียบร้อย โดยได้ดำเนินโครงการ/กิจกรรม เช่น จัดอบรมให้ความรู้ จัดกิจกรรมเกี่ยวกับการป้องกันบรรเทาสาธารณภัย ก่อสร้างเขื่อนเรียงหิน ติดตั้งกล้องวงจรปิด (CCTV) เป็นต้น รวม ๑,๑๖๘ โครงการ งบประมาณ ๒๐๘,๓๐๑,๕๒๕ บาท ส่งผลให้ประชาชนมีความปลอดภัยในชีวิตและทรัพย์สินมากขึ้น

ยุทธศาสตร์	ผลการประเมิน
๖. การป้องกันและแก้ไขปัญหา ยาเสพติด	<ul style="list-style-type: none"> ในปี ๒๕๕๗-๒๕๖๐ องค์กรปกครองส่วนท้องถิ่นภายในเขตจังหวัด นครสวรรค์ ได้ดำเนินโครงการภายใต้ยุทธศาสตร์การป้องกันและ แก้ไขปัญหา ยาเสพติด เช่น การอบรมให้ความรู้ จำนวน ๓๑๖ โครงการ งบประมาณ ๓๗,๔๕๓,๒๔๘ บาท ส่งผลให้ประชาชนห่างไกลยาเสพติด ตลอดจนลดปัญหา ยาเสพติดภายในชุมชน
๗. การบริหารจัดการ ทรัพยากรธรรมชาติและ สิ่งแวดล้อมให้มี ประสิทธิภาพ อย่างยั่งยืน	<ul style="list-style-type: none"> ในปี ๒๕๕๗-๒๕๖๐ องค์กรปกครองส่วนท้องถิ่นภายในเขตจังหวัด นครสวรรค์ ได้ดำเนินโครงการภายใต้ยุทธศาสตร์การบริหารจัดการ ทรัพยากรธรรมชาติและสิ่งแวดล้อมให้มีประสิทธิภาพอย่างยั่งยืน โดย ได้ ดำเนินโครงการ/กิจกรรม เช่น การปลูกต้นไม้, การจัดการขยะ, การ ลดใช้พลังงาน, จัดอบรมให้ความรู้ เป็นต้น จำนวน ๖๕๐ โครงการ งบประมาณ ๒๔๖,๕๒๒,๗๕๗ บาท ส่งผลให้ประชาชนได้รับความรู้ และมีส่วนร่วมในการบริหารทรัพยากรธรรมชาติให้มีประสิทธิภาพ อย่างยั่งยืนต่อไป
๘. การสร้างธรรมาภิบาล และ การบริหารกิจการบ้านเมืองที่ ดี	<ul style="list-style-type: none"> ในปี ๒๕๕๗-๒๕๖๐ องค์กรปกครองส่วนท้องถิ่นภายในเขตจังหวัด นครสวรรค์ ได้ดำเนินโครงการภายใต้ยุทธศาสตร์การสร้างธรรมาภิบาล และการบริหารกิจการบ้านเมืองที่ดี โดยโครงการส่วนใหญ่จะเป็นการ ดำเนินการในเรื่องการเพิ่มประสิทธิภาพในการปฏิบัติราชการและการ ให้บริการประชาชน เช่น การพัฒนาบุคลากร, จัดซื้อวัสดุครุภัณฑ์ เป็นต้น จำนวน ๕,๒๐๓ โครงการ งบประมาณ ๘๙๔,๓๑๔,๓๗๘ บาท ส่งผลให้ระบบบริหารงานขององค์กรปกครองส่วนท้องถิ่นสามารถ อำนาจ ความสะดวกและบริการประชาชนได้อย่างมีประสิทธิภาพ

๒. ผลที่ได้รับจากการดำเนินงาน

๒.๑ ผลที่ได้รับ/ผลที่สำคัญ

จากการจัดเก็บข้อมูลผลการดำเนินงานขององค์กรปกครองส่วนท้องถิ่นในเขตจังหวัด นครสวรรค์ สามารถจัดเก็บข้อมูลผลการดำเนินงานของ อปท. ได้ ๙๗ แห่ง จากจำนวน อปท. ทั้งหมด ๑๔๓ แห่ง คิดเป็น ๖๗.๘๓% พบว่า ผลการดำเนินงานตามแผนยุทธศาสตร์การพัฒนาขององค์กร ปกครองส่วนท้องถิ่นภายในเขตจังหวัดนครสวรรค์ ในช่วงระยะเวลา ๔ ปี พ.ศ.๒๕๕๗-๒๕๖๐ องค์กร ปกครองส่วนท้องถิ่นในเขตจังหวัดในเขตจังหวัดนครสวรรค์ได้ดำเนินการสอดคล้องกับยุทธศาสตร์ของ องค์กรปกครองส่วนท้องถิ่นในเขตจังหวัดทั้ง ๘ ยุทธศาสตร์ พบว่า

ยุทธศาสตร์การพัฒนาที่องค์กรปกครองส่วนท้องถิ่นในเขตจังหวัดนครสวรรค์ดำเนินการมาก ที่สุด ได้แก่ ยุทธศาสตร์การพัฒนาด้านโครงสร้างพื้นฐาน ด้านพาณิชยกรรม อุตสาหกรรม เกษตรกรรม การท่องเที่ยว และสร้างมูลค่าเพิ่มทางการเกษตร มีจำนวนโครงการทั้งสิ้น ๗,๔๓๔ โครงการ (คิดเป็นร้อยละ ๓๑.๘๒ ของโครงการทั้งหมด) แยกเป็น โครงการพัฒนาแหล่งน้ำ จำนวน ๑,๘๔๙ โครงการ, พัฒนา เส้นทางคมนาคม จำนวน ๕,๐๒๘ โครงการ และปรับปรุง ขยายเขตไฟฟ้าสาธารณะ จำนวน ๕๕๗ โครงการ รองลงมา ได้แก่ ยุทธศาสตร์การพัฒนาศึกษาและส่งเสริมคุณภาพชีวิต จำนวนโครงการ ทั้งสิ้น ๖,๘๖๐ โครงการ (คิดเป็นร้อยละ ๒๙.๓๖ ของโครงการทั้งหมด) แยกเป็นโครงการพัฒนาและ ส่งเสริมการศึกษา จำนวน ๒,๗๖๗ โครงการ, ด้านการส่งเสริมอาชีพ จำนวน ๔๙๒ โครงการ,

ด้านการพัฒนาสงเคราะห์และพัฒนาคุณภาพชีวิตเด็ก สตรี ผู้สูงอายุผู้ด้อยโอกาสทางสังคมให้พึ่งพาตนเองได้ จำนวน ๑,๐๕๔ โครงการ, ด้านส่งเสริมการสาธารณสุขให้ประชาชนมีสุขภาพที่ดี จำนวน ๑,๔๔๖ โครงการ และด้านการส่งเสริมและสนับสนุนให้เด็ก เยาวชนและประชาชนได้ออกกำลังกาย จำนวน ๑,๑๐๑ โครงการ, ยุทธศาสตร์การสร้างธรรมาภิบาลและการบริหารกิจการบ้านเมืองที่ดี จำนวน ๕,๒๐๓ โครงการ (คิดเป็นร้อยละ ๒๒.๒๘ ของโครงการทั้งหมด), ยุทธศาสตร์การอนุรักษ์และสืบสาน ศาสนา ศิลปวัฒนธรรม ประเพณี ภูมิปัญญาท้องถิ่นและปราชญ์ชาวบ้าน จำนวน ๑,๔๘๙ โครงการ (คิดเป็นร้อยละ ๖.๓๘ ของโครงการทั้งหมด), ยุทธศาสตร์การจัดระเบียบชุมชน สังคม และการรักษาความสงบเรียบร้อย จำนวน ๑,๑๖๘ โครงการ (คิดเป็นร้อยละ ๕ ของโครงการทั้งหมด), ยุทธศาสตร์การบริหารจัดการทรัพยากรธรรมชาติและสิ่งแวดล้อมให้มีประสิทธิภาพอย่างยั่งยืน จำนวน ๖๕๐ โครงการ (คิดเป็นร้อยละ ๒.๗๘ ของโครงการทั้งหมด), ยุทธศาสตร์การป้องกันและแก้ไขปัญหาเสพติด จำนวน ๓๑๖ โครงการ (คิดเป็นร้อยละ ๑.๓๖ ของโครงการทั้งหมด) และลำดับสุดท้าย ได้แก่ ยุทธศาสตร์การส่งเสริมการลงทุน พาณิชยกรรม อุตสาหกรรม เกษตรกรรม และการท่องเที่ยว จำนวน ๒๔๐ โครงการ (คิดเป็นร้อยละ ๑.๐๒ ของโครงการทั้งหมด)

ทั้งนี้ การดำเนินงานขององค์กรปกครองส่วนท้องถิ่นในเขตจังหวัดนครสวรรค์ ตามแผน ยุทธศาสตร์การพัฒนาขององค์กรปกครองส่วนท้องถิ่นในจังหวัดนครสวรรค์ ส่งผลให้ประชาชนและชุมชน ได้รับการบริการสาธารณะจากองค์กรปกครองส่วนท้องถิ่น ได้ตามมาตรฐานที่กรมส่งเสริมการปกครองส่วนท้องถิ่นกำหนด

๒.๒ ผลกระทบ

จากการจัดเก็บข้อมูลผลการดำเนินงานขององค์กรปกครองส่วนท้องถิ่นในเขตจังหวัดนครสวรรค์ สามารถจัดเก็บข้อมูลผลการดำเนินงานของ อปท. ได้ ๙๗ แห่ง จากจำนวน อปท. ทั้งหมด ๑๔๓ แห่ง คิดเป็น ๖๗.๘๓% ผลการดำเนินงานตามแผนยุทธศาสตร์การพัฒนาขององค์กรปกครองส่วนท้องถิ่นภายในเขตจังหวัดนครสวรรค์ ในช่วงระยะเวลา ๔ ปี พ.ศ.๒๕๕๗-๒๕๖๐ องค์กรปกครองส่วนท้องถิ่นในเขตจังหวัดในเขตจังหวัดนครสวรรค์ดำเนินการได้ไม่ครอบคลุมทุกกลุ่มเป้าหมายที่ต้องการ เนื่องจากงบประมาณขององค์กรปกครองส่วนท้องถิ่นมีจำกัด และขาดการบูรณาการร่วมกันในการพัฒนาท้องถิ่นในภาพรวม ส่งผลให้การใช้งบประมาณขององค์กรปกครองส่วนท้องถิ่นในแต่ละปีเป็นจำนวนมาก แต่ปัญหาของประชาชนยังไม่ค่อยลดลงเท่าที่ควร

๓. สรุปปัญหาอุปสรรคการดำเนินงานที่ผ่านมาและแนวทางการแก้ไข

๓.๑ ปัญหาและอุปสรรค

(๑) โครงการส่วนใหญ่ที่ประชาชนร้องขอจะเป็นด้านโครงสร้างพื้นฐาน แต่งบประมาณขององค์กรปกครองส่วนท้องถิ่นมีจำกัด ไม่สามารถตอบสนองต่อความต้องการของประชาชนได้อย่างครอบคลุมทุกพื้นที่ และโครงการด้านโครงสร้างพื้นฐานส่วนใหญ่ดำเนินการไม่ต่อเนื่อง จะเป็นลักษณะกระจายทุกพื้นที่ ทำให้ขาดความเชื่อมโยงต่อเนื่อง ทำให้ไม่ตอบสนองต่อการพัฒนาในภาพรวมทั้งจังหวัด

(๒) โครงการด้านอื่น ๆ นอกจากด้านโครงสร้างพื้นฐาน ส่วนใหญ่มีองค์ประกอบเฉพาะผลผลิตที่เกิดขึ้น (output) ไม่ค่อยมีการติดตามประเมินผลที่เกิดจากผลผลิต (outcome)

(๓) องค์กรปกครองส่วนท้องถิ่นยังขาดการส่งเสริมสนับสนุน การขับเคลื่อนกลไก/กระบวนการบูรณาการในการแก้ไขปัญหาในภาพรวมร่วมกัน เช่น เรื่องการจัดการขยะหรือก่อสร้างถนนและขุดลอกคลอง เป็นต้น

(๔) การจัดทำแผนพัฒนาของแต่ละองค์กรปกครองส่วนท้องถิ่น ขาดข้อมูลที่ต้องการ และทันสมัย ซึ่งเป็นหัวใจสำคัญในการวางแผนพัฒนาท้องถิ่น

๓.๒ การดำเนินงานที่ผ่านมา

องค์การบริหารส่วนจังหวัดนครสวรรค์ ในฐานะประธานประสานแผนพัฒนาท้องถิ่นระดับจังหวัด ได้จัดทำยุทธศาสตร์การพัฒนาขององค์กรปกครองส่วนท้องถิ่น และกำหนดแนวทางและหลักเกณฑ์ในการจัดทำและประสานแผนขององค์กรปกครองส่วนท้องถิ่น เพื่อเป็นกรอบในการจัดทำแผนพัฒนาของแต่ละองค์กรปกครองส่วนท้องถิ่น และให้การดำเนินการจัดทำแผนพัฒนาขององค์กรปกครองส่วนท้องถิ่น เป็นไปในทิศทางเดียวกัน เพื่อตอบสนองความต้องการของประชาชน และนโยบายรัฐบาลในระดับประเทศ อย่างไรก็ตามการขับเคลื่อนเชิงนโยบายขององค์กรปกครองส่วนท้องถิ่นยังมีลักษณะค่อยเป็นค่อยไป ขาดกระบวนการในการเร่งรัดพัฒนาให้เกิดประสิทธิผลและประสิทธิภาพอย่างรวดเร็ว

๓.๓ แนวทางการแก้ไข

(๑) องค์กรปกครองส่วนท้องถิ่นแต่ละแห่ง ควรทำความเข้าใจกับประชาคมในทุกระดับ ให้ดำเนินการจัดทำแผนงาน/โครงการที่สอดคล้องต่อความต้องการของประชาชนอย่างแท้จริง ทั้งนี้ควรคำนึงถึงสถานะการคลังของหน่วยงานนั้น ๆ ด้วย

(๒) องค์กรปกครองส่วนท้องถิ่นแต่ละแห่ง ต้องมีการจัดเวทีเพื่อวางแผนเชิงบูรณาการในการดำเนินโครงการและการแก้ไขปัญหาแต่ละท้องถิ่นให้ตอบโจทย์ ตอบสนองต่อความต้องการของประชาชนและนโยบายของภาครัฐ รวมทั้งต้องมีการกำหนดพันธกิจในการพัฒนาอย่างชัดเจนและเป็นรูปธรรม โดยคำนึงถึงความสัมพันธ์ของโครงการหลัก โครงการรอง ตามลำดับก่อนหลัง และควรนำเสนอเป็นโครงการ/กิจกรรมในเชิงบูรณาการจากต้นน้ำ กลางน้ำ และปลายน้ำ

(๓) การวางแผนที่มีประสิทธิภาพนั้น องค์กรปกครองส่วนท้องถิ่นควรมีการจัดเก็บข้อมูลอย่างเป็นระบบ และมีข้อมูลกลางที่สามารถนำมาใช้ในการวางแผนการดำเนินงานให้เกิดประสิทธิภาพในการพัฒนาต่อไป

(๔) องค์กรปกครองส่วนท้องถิ่นต้องมีการบูรณาการร่วมกันและใช้หลักการประสานแผนพัฒนาแบบเชิงรุกโดยให้มีการประสานแผนพัฒนาระดับพื้นที่ผ่านกลไกการจัดทำแผนพัฒนาหมู่บ้าน/ชุมชน แผนพัฒนาท้องถิ่น และแผนความต้องการของอำเภอ ให้เกิดความเชื่อมโยงสอดคล้องกันในทุกระดับเป็นแผนเดียวกัน (One Plan)

ส่วนที่ ๒

ยุทธศาสตร์การพัฒนา

ส่วนที่ ๒

ยุทธศาสตร์เพื่อการพัฒนา

๑. แผนยุทธศาสตร์ชาติ ๒๐ ปี (พ.ศ.๒๕๖๑ - ๒๕๘๐)

ยุทธศาสตร์ชาติที่จะใช้เป็นกรอบแนวทางการพัฒนาในระยะ ๒๐ ปีต่อจากนี้ไป ประกอบด้วย ๖ ยุทธศาสตร์ ได้แก่

- (๑) ยุทธศาสตร์ด้านความมั่นคง
- (๒) ยุทธศาสตร์ด้านการสร้างความสามารถในการแข่งขัน
- (๓) ยุทธศาสตร์ด้านการพัฒนาและเสริมสร้างศักยภาพทรัพยากรมนุษย์
- (๔) ยุทธศาสตร์ด้านการสร้างโอกาสความเสมอภาคทางสังคม
- (๕) ยุทธศาสตร์ด้านการสร้างการเติบโตบนคุณภาพชีวิตที่เป็นมิตรกับสิ่งแวดล้อม
- (๖) ยุทธศาสตร์ด้านการปรับสมดุลและพัฒนาระบบการบริหารจัดการภาครัฐ

๒. แผนพัฒนาเศรษฐกิจและสังคมแห่งชาติ ฉบับที่ ๑๒

ยุทธศาสตร์การพัฒนาประเทศ มี ๑๐ ยุทธศาสตร์ ประกอบด้วย

- ยุทธศาสตร์ที่ ๑ การเสริมสร้างและพัฒนาศักยภาพทุนมนุษย์
- ยุทธศาสตร์ที่ ๒ การสร้างความเป็นธรรมลดความเหลื่อมล้ำในสังคม
- ยุทธศาสตร์ที่ ๓ การสร้างความเข้มแข็งทางเศรษฐกิจและแข่งขันได้อย่างยั่งยืน
- ยุทธศาสตร์ที่ ๔ การเติบโตที่เป็นมิตรกับสิ่งแวดล้อมเพื่อพัฒนาอย่างยั่งยืน
- ยุทธศาสตร์ที่ ๕ การเสริมสร้างความมั่นคงแห่งชาติเพื่อการพัฒนาประเทศสู่ความมั่งคั่งและยั่งยืน
- ยุทธศาสตร์ที่ ๖ การบริหารจัดการในภาครัฐ การป้องกันการทุจริตประพฤติมิชอบ และธรรมาภิบาลในสังคมไทย
- ยุทธศาสตร์ที่ ๗ การพัฒนาโครงสร้างพื้นฐานและระบบโลจิสติกส์
- ยุทธศาสตร์ที่ ๘ การพัฒนาวิทยาศาสตร์ เทคโนโลยี วิจัย และนวัตกรรม
- ยุทธศาสตร์ที่ ๙ การพัฒนาภูมิภาค เมือง และพื้นที่เศรษฐกิจ
- ยุทธศาสตร์ที่ ๑๐ ความร่วมมือระหว่างประเทศเพื่อการพัฒนา

๓. แผนพัฒนาภาค/แผนพัฒนากลุ่มจังหวัด/แผนพัฒนาจังหวัด

๓.๑ แผนพัฒนาภาคเหนือ พ.ศ. ๒๕๖๐ - ๒๕๖๕ ฉบับทบทวน

เป้าหมายเชิงยุทธศาสตร์ : พัฒนาเป็นฐานเศรษฐกิจสร้างสรรค์มูลค่าสูง เชื่อมโยงเศรษฐกิจ กับประเทศในกลุ่มอนุภูมิภาคกลุ่มแม่น้ำโขง

ยุทธศาสตร์ที่ ๑ พัฒนาการท่องเที่ยวและธุรกิจบริการต่อเนื่องให้มีคุณภาพ สามารถสร้างมูลค่าเพิ่มอย่างยั่งยืน และกระจายประโยชน์อย่างทั่วถึง รวมทั้งต่อยอดการผลิตสินค้าและบริการ ที่มีศักยภาพสูงด้วยภูมิปัญญาและนวัตกรรม

ยุทธศาสตร์ที่ ๒ ใช้โอกาสจากเขตเศรษฐกิจพิเศษ และการเชื่อมโยงกับอนุภูมิภาค GMS BIMSTEC และ AEC เพื่อขยายฐานเศรษฐกิจของภาค

ยุทธศาสตร์ที่ ๓ ยกฐานะเป็นฐานการผลิตเกษตรอินทรีย์และเกษตรปลอดภัย เชื่อมโยงสู่อุตสาหกรรมเกษตรแปรรูปที่สร้างมูลค่าเพิ่มสูง

ยุทธศาสตร์ที่ ๔ พัฒนาคุณภาพชีวิตและแก้ไขปัญหาความยากจน พัฒนาระบบดูแลผู้สูงอายุอย่างมีส่วนร่วมของครอบครัวและชุมชน ยกย่องทักษะฝีมือแรงงานภาคบริการ

ยุทธศาสตร์ที่ ๕ อนุรักษ์และฟื้นฟูป่าต้นน้ำให้คงความสมบูรณ์ จัดระบบบริหารจัดการน้ำอย่างเหมาะสมและเชื่อมโยงพื้นที่เกษตรให้ทั่วถึง ป้องกันและแก้ไขปัญหาหมอกควัน อย่างยั่งยืน

๓.๒ แผนพัฒนากลุ่มจังหวัดภาคเหนือตอนล่าง ๒ แผน ๕ ปี (พ.ศ.๒๕๖๑ – ๒๕๖๕)

เป้าหมายการพัฒนา “ศูนย์กลางสินค้าเกษตรปลอดภัยที่มีนวัตกรรม การท่องเที่ยวธรรมชาติ ประวัติศาสตร์และวัฒนธรรมล้ำค่า ยกระดับคุณภาพชีวิตอย่างยั่งยืน

ยุทธศาสตร์การพัฒนากลุ่มจังหวัดภาคเหนือตอนล่าง ๒ (พ.ศ.๒๕๖๑-๒๕๖๔)

ตำแหน่งการพัฒนา (Positioning)	
๑. การยกระดับคุณภาพและมาตรฐานสินค้าเกษตรปลอดภัย เพิ่มมูลค่าและนวัตกรรม เพื่อตอบสนองความต้องการของผู้บริโภค	๒. การพัฒนาศักยภาพการท่องเที่ยวธรรมชาติประวัติศาสตร์ และวัฒนธรรมที่ได้มาตรฐาน เป็นที่ยอมรับของนักท่องเที่ยวในระดับสากล
เป้าหมายการพัฒนา “ศูนย์กลางสินค้าเกษตรปลอดภัยที่มีนวัตกรรม การท่องเที่ยวธรรมชาติ ประวัติศาสตร์และวัฒนธรรมล้ำค่า ยกระดับคุณภาพชีวิตอย่างยั่งยืน ”	
พันธกิจ (Mission)	เป้าประสงค์ (Goal)
๑. ผลิตและแปรรูปข้าว สินค้าเกษตรปลอดภัยและอินทรีย์ที่มีคุณภาพมาตรฐาน โดยใช้นวัตกรรมเทคโนโลยีเพิ่มมูลค่า ๒. พัฒนาการตลาดการค้าข้าวและสินค้าเกษตรสู่ตลาดเป้าหมาย ทั้งในและต่างประเทศ ๓. พัฒนาการท่องเที่ยวธรรมชาติ ประวัติศาสตร์ และวัฒนธรรม เชิงสุขภาพ ตลาดไมซ์ (MICE) เพื่อให้ได้มาตรฐานสากล	๑. ผลผลิตข้าวและสินค้าเกษตรปลอดภัยและอินทรีย์ แปรรูปด้วยนวัตกรรมและเทคโนโลยีเพิ่มมูลค่า มีคุณภาพมาตรฐาน ๒. เพิ่มช่องทางการตลาดค้าข้าวและสินค้าเกษตรสู่ตลาดเป้าหมายสากล ๓. เชื่อมโยงการท่องเที่ยวธรรมชาติ ประวัติศาสตร์ วัฒนธรรม เชิงเกษตรและเชิงสุขภาพ ตลาดไมซ์ (MICE) เพื่อให้ได้มาตรฐานสากลและชุมชนมีส่วนร่วม
ประเด็นการพัฒนา	
๑. พัฒนาระบบการผลิต การแปรรูป การตลาดของสินค้าเกษตรปลอดภัยและอินทรีย์ด้วยนวัตกรรม เพื่อสร้างมูลค่าและยกระดับขีดความสามารถในการแข่งขัน	๒. พัฒนาศักยภาพทางการท่องเที่ยว ให้สอดคล้องกับการเปลี่ยนแปลงในยุคดิจิทัลเพื่อคนทั้งมวล
ตัวชี้วัดตามประเด็นการพัฒนา	
๑. ผลผลิตต่อไร่และจำนวนผลิตภัณฑ์ของสินค้าเกษตรปลอดภัย และเกษตรแปรรูปได้มาตรฐานเพิ่มขึ้น (ปีละ ๒%) ๒. พื้นที่การผลิตเกษตรปลอดภัยได้มาตรฐานเพิ่มขึ้น(ปีละ ๒%) ๓. ร้อยละของเกษตรปลอดภัยที่ได้มาตรฐาน (ปีละ ๒%) ๔. ร้อยละของเครือข่าย/กลุ่มวิสาหกิจชุมชนที่เข้าร่วมโครงการผลิตสินค้าเกษตรปลอดภัยเพิ่มขึ้น (ปีละ ๒%) ๕. รายได้จากการจำหน่ายผลิตภัณฑ์แปรรูปด้วยนวัตกรรมเทคโนโลยีเพิ่มมูลค่า เพิ่มขีดความสามารถในการแข่งขัน (ปีละ ๒%)	๑. ร้อยละของจำนวนนักท่องเที่ยวที่เพิ่มขึ้น (ปีละ ๓%) ๒. ร้อยละของรายได้จากการท่องเที่ยวที่เพิ่มขึ้น (ปีละ ๓%)
แนวทางการพัฒนาตามประเด็นการพัฒนา	
๑. พัฒนาโครงสร้างพื้นฐาน แหล่งน้ำ และระบบบริหารจัดการน้ำ เพื่อการขนส่ง และระบบโลจิสติกส์ สำหรับรองรับการค้า การลงทุน การเกษตร และการท่องเที่ยว ๒. พัฒนาระบบการผลิต แปรรูป การตลาด ข้าว/สินค้าเกษตรปลอดภัยและอินทรีย์ได้มาตรฐาน เพื่อมุ่งสู่เกษตรอินทรีย์ ตามความเหมาะสมของพื้นที่ (Zoning) ๓. ยกระดับคุณภาพชีวิตบุคลากรด้านการเกษตร ๔. ส่งเสริมและสนับสนุนการใช้นวัตกรรม เพื่อแปรรูปข้าวและสินค้าเกษตรในการยกระดับขีดความสามารถการแข่งขันทางการค้าของกลุ่มจังหวัด	๑. พัฒนา/ฟื้นฟูแหล่งท่องเที่ยว และเส้นทางการเชื่อมการท่องเที่ยว ตามมาตรฐานการท่องเที่ยว ๒. พัฒนาสินค้า บริการและปัจจัยสนับสนุนการท่องเที่ยวให้ได้ระดับมาตรฐาน ๓. พัฒนาการตลาดการท่องเที่ยว ๔. พัฒนาผู้ประกอบการและบุคลากรด้านท่องเที่ยว

๓.๓ แผนพัฒนาจังหวัดนครสวรรค์ ฉบับทบทวน (พ.ศ.๒๕๖๑-๒๕๖๕)

ตำแหน่งจุดยืนทางยุทธศาสตร์ (Positioning)

๑. เกษตรและอุตสาหกรรม (ข้าว อ้อย มันสำปะหลัง)
๒. การท่องเที่ยวเชิงวัฒนธรรมและธรรมชาติ

เป้าหมายการพัฒนาจังหวัดนครสวรรค์

“นครสวรรค์คนธรรมดา สักลมพอเพียง ชุมทางขนส่งทางราง อุตสาหกรรมฐานชีวภาพ สิ่งแวดล้อมยั่งยืน”

ประเด็นการพัฒนาของจังหวัด

ประเด็นที่ ๑ สร้างการเติบโตทางเศรษฐกิจด้วยแนวทางการพัฒนาเมืองสวรรค์

วัตถุประสงค์ เพื่อเพิ่มผลิตภัณฑ์มวลรวมของจังหวัด (GPP) ภาคเกษตร (ด้านเกษตรกรรมและประมง) และนอกการเกษตร (ด้านสุขภาพและกิจกรรมเพื่อสังคม ด้านขนส่งและการเก็บรักษา ด้านการบริการที่พักและกิจกรรมการให้บริการอาหาร ด้านการค้าส่งและค้าปลีก การซ่อมแซมยานยนต์และรถจักรยานยนต์)

เป้าหมายและตัวชี้วัด ผลิตภัณฑ์มวลรวมของจังหวัด (GPP) ภาคเกษตร (ด้านเกษตรกรรมและประมง) และนอกการเกษตร (ด้านสุขภาพและกิจกรรมเพื่อสังคม ด้านขนส่งและการเก็บรักษา ด้านการบริการที่พักและกิจกรรมการให้บริการอาหาร ด้านการค้าส่งและค้าปลีก การซ่อมแซมยานยนต์และรถจักรยานยนต์) เพิ่มขึ้นร้อยละ ๕ โดยใช้ฐานปี ๒๕๖๐

แนวทางการพัฒนา

๑. เป็นศูนย์กลางด้านการดูแลสุขภาพ (Health and Medical Hub)
๒. จัดการศึกษาและฝึกอบรมเพื่อความก้าวหน้าในอนาคต (Education and Training for the future)
๓. ยกระดับเกษตรสู่เกษตรอินทรีย์ (Agriculture and Organic Paradise)
๔. วางระบบขนส่งและศูนย์กลางการกระจายสินค้า (Vehicles and Logistics Center)
๕. ประสบการณ์ท่องเที่ยวเมืองแห่งความสุข (Experience Tourism)
๖. พัฒนาเมืองแห่งดิจิทัลเพื่อการพาณิชย์ (New Digital Commerce)

ประเด็นที่ ๒ พัฒนาศักยภาพทุนมนุษย์และสร้างสังคมพอเพียง

วัตถุประสงค์

- ๑) เพื่อให้ประชาชนมีคุณภาพชีวิตดีขึ้น
- ๒) เพื่อให้ประชาชนได้รับสวัสดิการทางสังคมและเข้าถึงระบบการศึกษาและสาธารณสุขอย่างทั่วถึงและมีคุณภาพ
- ๓) เพื่อให้ทุกภาคส่วนมีการขับเคลื่อนปรัชญาเศรษฐกิจพอเพียงในการพัฒนาเพิ่มมากขึ้น
- ๔) เพื่อให้ทุกภาคส่วนมีการขยายผลจากโครงการอันเนื่องมาจากพระราชดำริเพิ่มมากขึ้น
- ๕) เพื่อให้ประชาชนมีความมั่นคงและปลอดภัยในชีวิตและทรัพย์สิน

เป้าหมายและตัวชี้วัด

- ๑) ร้อยละของการเจ็บป่วยด้วยโรคหัวใจ เบาหวาน หลอดเลือดสมอง ความดันโลหิตสูง และมะเร็งมีสัดส่วนลดลง อย่างน้อยร้อยละ ๒ ต่อปี
- ๒) ร้อยละของประชาชนที่มีสิทธิเข้าถึงหลักประกันสุขภาพทุกระบบ และกองทุนการออมแห่งชาติเพิ่มขึ้น ร้อยละ ๕ ต่อปี
- ๓) สัดส่วนปริมาณเงินกู้ยืมต่อรายได้เงินสดสุทธิทางเกษตรลดลง ไม่ต่ำกว่าร้อยละ ๕ ต่อปี
- ๔) ร้อยละของชุมชน และหน่วยงาน ได้น้อมนำปรัชญาของเศรษฐกิจพอเพียงในการดำเนินชีวิตและพัฒนาหน่วยงานเพิ่มมากขึ้น อย่างน้อยร้อยละ ๕ ต่อปี

- ๕) อัตราการเกิดคดีอาชญากรรมต่อประชากรแสนคนลดลง อย่างน้อยร้อยละ ๕ ต่อปี
- ๖) สัดส่วนคดีที่จับกุมได้ต่อคดีที่รับแจ้งเพิ่มขึ้น อย่างน้อยร้อยละ ๕ ต่อปี

แนวทางการพัฒนา

- ๑) ด้านพัฒนาสุขภาพ
- ๒) ด้านพัฒนาคุณภาพชีวิตและครอบครัว
- ๓) ด้านสร้างสังคมการเรียนรู้และวิถีพอเพียง
- ๔) ด้านสร้างความมั่นคงปลอดภัย

ประเด็นที่ ๓ บริหารจัดการทรัพยากรธรรมชาติและสิ่งแวดล้อมอย่างยั่งยืน

วัตถุประสงค์

- ๑) เพื่อให้หน่วยงานที่เกี่ยวข้องใช้ฐานข้อมูลในการวางแผนจัดการทรัพยากรธรรมชาติและสิ่งแวดล้อม
- ๒) เพื่อให้ทุกภาคส่วนของจังหวัดมีการจัดการขยะอย่างถูกหลักวิชาการ
- ๓) เพื่อให้ทุกภาคส่วนมีส่วนร่วมในการอนุรักษ์ฟื้นฟูทรัพยากรธรรมชาติและสิ่งแวดล้อม
- ๔) เพื่อสร้างความมั่นคงด้านพลังงานและใช้พลังงานอย่างมีประสิทธิภาพ
- ๕) เพื่อให้จังหวัดมีระบบป้องกันและมีความพร้อมในการรับมือกับสาธารณภัย

เป้าหมายและตัวชี้วัด

- ๑) จำนวนระบบฐานข้อมูลการจัดการทรัพยากรธรรมชาติและสิ่งแวดล้อมได้รับการจัดทำอย่างมีคุณภาพและทันสมัยอย่างต่อเนื่อง สามารถใช้ในการวางแผนพัฒนาจังหวัดได้ มีสัดส่วนเพิ่มขึ้นอย่างน้อย ปีละ ๑ ฐาน
- ๒) ร้อยละขององค์กรปกครองส่วนท้องถิ่นที่มีการกำจัดขยะอย่างถูกหลักวิชาการ ร้อยละ ๑๓ ต่อปี
- ๓) ร้อยละของพื้นที่สีเขียวเพิ่มขึ้น อย่างน้อยร้อยละ ๑ โดยเทียบกับพื้นที่ป่าไม้ของจังหวัด
- ๔) ร้อยละของปริมาณการใช้พลังงานทดแทนเพิ่มขึ้นร้อยละ ๑ ต่อปี
- ๕) หมู่บ้านชุมชนได้รับการพัฒนาศักยภาพในการรับมือกับภัยพิบัติโดยการสร้างเขื่อนริมตลิ่งแม่น้ำ จำนวน ๓ แห่ง

แนวทางการพัฒนา

- ๑) อนุรักษ์ และฟื้นฟูทรัพยากรธรรมชาติให้มีความอุดมสมบูรณ์
- ๒) จัดการคุณภาพสิ่งแวดล้อมอย่างมีประสิทธิภาพและเหมาะสม
- ๓) อนุรักษ์พลังงานและพัฒนการใช้พลังงานทดแทน
- ๔) พัฒนาระบบป้องกันและบรรเทาสาธารณภัยให้มีประสิทธิภาพ

ประเด็นที่ ๔ เสริมสร้างธรรมาภิบาลเพื่อการพัฒนาที่ยั่งยืน

วัตถุประสงค์

- ๑) เพื่อส่งเสริมให้หน่วยงานภาครัฐมีการบริหารงานแบบธรรมาภิบาลเพิ่มมากขึ้น
- ๒) เพื่อส่งเสริมให้หน่วยงานภาครัฐมีการพัฒนานวัตกรรม

เป้าหมายและตัวชี้วัด

- ๑) ร้อยละของผลการประเมินคุณธรรมและความโปร่งใสในการดำเนินงานของหน่วยงานภาครัฐ (ITA) มีคะแนนสูงขึ้นร้อยละ ๕
- ๒) ร้อยละจำนวนนวัตกรรมภาครัฐ เพื่อการพัฒนาท้องถิ่นเพิ่มขึ้นอย่างน้อยร้อยละ ๕ ต่อปี

แนวทางการพัฒนา

- ๑) เสริมสร้างระบบธรรมาภิบาลที่ดี
- ๒) พัฒนานวัตกรรมภาครัฐ
- ๓) ส่งเสริมระบบธรรมาภิบาลที่ดีอย่างยั่งยืน

แผนพัฒนาจังหวัดนครสวรรค์ ฉบับทบทวน (พ.ศ.๒๕๖๑-๒๕๖๕)

ตำแหน่งจุดยืนทางยุทธศาสตร์ (Positioning)			
เกษตรและอุตสาหกรรม (ข้าว อ้อย มันสำปะหลัง)		การท่องเที่ยวเชิงวัฒนธรรมและธรรมชาติ	
เป้าหมายการพัฒนาจังหวัดนครสวรรค์			
“นครสวรรค์คนธรรมดา สังคมพอเพียง ชุมทางขนส่งทางราง อุตสาหกรรมฐานชีวภาพ สิ่งแวดล้อมยั่งยืน”			
ประเด็นการพัฒนา			
๑. สร้างการเติบโตทางเศรษฐกิจด้วยแนวทางพัฒนาแบบเมืองสวรรค์	๒. พัฒนาศักยภาพทุนมนุษย์และสร้างสังคมพอเพียง	๓. บริหารจัดการทรัพยากรธรรมชาติและสิ่งแวดล้อมอย่างยั่งยืน	๔. เสริมสร้างธรรมาภิบาลเพื่อการพัฒนาที่ยั่งยืน
ตัวชี้วัด (KPI)			
๑. มูลค่าผลิตภัณฑ์มวลรวมจังหวัด (GPP) กิจกรรมด้าน สุขภาพและกิจกรรมเพื่อสังคมสงเคราะห์ เพิ่มขึ้นร้อยละ ๕ โดยใช้ฐานปี ๒๕๖๐ ๒. ร้อยละของผู้ป่วยที่ส่งต่อออกพื้นที่ (Refer Out) ลดลงร้อยละ ๑๐ ต่อปี โดยใช้ฐานปี ๒๕๖๐ ๓. ร้อยละของผู้สูงอายุที่รับบริการในศูนย์ดูแลผู้สูงอายุด้านสุขภาพ เพิ่มขึ้นร้อยละ ๑๐ ต่อปี โดยใช้ฐานปี ๒๕๖๐ ๔. ร้อยละของแรงงานที่มีทักษะฝีมือเพิ่มขึ้น ร้อยละ ๕ ต่อปี โดยใช้ฐานปี ๒๕๖๐ ๕. ร้อยละของจำนวนสถานประกอบการที่เข้าร่วมพัฒนาทักษะและฝีมือแรงงานเพิ่มขึ้น ร้อยละ ๕ ต่อปี โดยใช้ฐานปี ๒๕๖๐ ๖. จำนวนงานวิจัยและนวัตกรรมด้านการศึกษาเพื่ออนาคต จำนวน ๑ ผลงาน ๗. มูลค่าผลิตภัณฑ์มวลรวมจังหวัด (GPP) ด้านเกษตรกรรมและประมง เพิ่มขึ้นร้อยละ ๕ โดยใช้ฐานปี ๒๕๖๐ ๘. ร้อยละของพื้นที่แปลงเกษตร/ฟาร์ม ที่ได้รับรองมาตรฐาน GAP (ไร่ต่อปี) หรือมาตรฐานเกษตรปลอดภัย ตลอดจนเกษตรอินทรีย์ ประเภทอื่นๆ เพิ่มขึ้น ร้อยละ ๑๐ ของอัตราจากแปลงเดิมที่ได้รับรองมาตรฐาน ๙. อัตราการขยายตัวของมูลค่าผลิตภัณฑ์เกษตรปลอดภัยหรืออินทรีย์เพิ่มขึ้น ไม่ต่ำกว่าร้อยละ ๕ ต่อปี ๑๐. ร้อยละของเกษตรกรผู้ทำเกษตรปลอดภัยหรืออินทรีย์ที่ส่งผลผลิตเข้าสู่ตลาด เพิ่มขึ้นอย่างน้อยร้อยละ ๕ ต่อปี ๑๑. ร้อยละของต้นทุนเฉลี่ยพืชหลักลดลง ร้อยละ ๑% ต่อปี โดยลดลง ๕% ในปี ๒๕๖๕ ๑๒. มูลค่าผลิตภัณฑ์มวลรวมจังหวัด (GPP) การขนส่งและสถานที่เก็บสินค้า เพิ่มขึ้นร้อยละ ๕ โดยใช้ฐานปี ๒๕๖๐ ๑๓. อัตราการขยายตัวของโครงการก่อสร้างถนน สะพาน หรือสิ่งปลูกสร้างที่เกี่ยวข้อง ในทุกระดับ มีความสอดคล้องกับแผนพัฒนาโครงสร้างด้านขนส่งทุกระดับชาติและภูมิภาคมีสัดส่วนเพิ่มขึ้น อย่างน้อยร้อยละ ๓๐ ๑๔. ร้อยละของบุคลากรที่เกี่ยวข้องกับระบบโลจิสติกส์เพิ่มขึ้นอย่างน้อยร้อยละ ๕ ในแต่ละปี ๑๕. มูลค่าผลิตภัณฑ์มวลรวมจังหวัด (GPP) ที่พักและบริการด้านอาหาร เพิ่มขึ้นร้อยละ ๕ ฐานปี ๒๕๖๐ ๑๖. จำนวนแหล่งท่องเที่ยวที่ได้รับการพัฒนาเป็นแหล่งท่องเที่ยวระดับแม่เหล็ก ๑ แห่ง ๑๗. การส่งเสริมกิจกรรมการท่องเที่ยววัฒนธรรม ประเพณีให้โดดเด่นเพิ่มขึ้น อย่างน้อย ๑ งานประเพณีต่อปี ๑๘. รายได้จากการท่องเที่ยวไม่น้อยกว่า ๔,๕๐๐ ล้านบาท ๑๙. มูลค่าผลิตภัณฑ์มวลรวมจังหวัด (GPP) การขายส่งและการขายปลีก การซ่อมแซมยานยนต์และรถจักรยานยนต์ เพิ่มขึ้นร้อยละ ๕ ต่อปี โดยใช้ฐานปี ๒๕๖๐ ๒๐. ร้อยละของเครือข่ายและจำนวนผู้ประกอบการที่สามารถดำเนินการค้าดิจิทัลที่มีความน่าเชื่อถือและมีประสิทธิภาพเพิ่มมากขึ้นอย่างน้อยร้อยละ ๕ ต่อปี โดยใช้ฐานปี ๒๕๖๐	๑. ร้อยละของการเจ็บป่วยด้วยโรคหัวใจ เบาหวาน หลอดเลือดสมอง ความดันโลหิตสูง และมะเร็งรายใหม่มีสัดส่วนลดลง (Incident rate) ลดลงอย่างน้อยร้อยละ ๒ ต่อปี (ฐานปี ๒๕๖๐) ๒. ร้อยละของประชาชนที่มีสิทธิเข้าถึงหลักประกันสุขภาพทุกระบบ และกองทุนการออมแห่งชาติเพิ่มขึ้นร้อยละ ๕ ต่อปี (ฐานปี ๒๕๖๐) ๓. สัดส่วนปริมาณเงินกู้ยืมต่อรายได้เงินสดสุทธิทางเกษตรลดลง ไม่ต่ำกว่าร้อยละ ๕ ต่อปี (ฐานปี ๒๕๖๐) ๔. ร้อยละของชุมชน และหน่วยงาน ได้น้อมนำปรัชญาของเศรษฐกิจพอเพียงในการดำเนินชีวิตและพัฒนาหน่วยงานเพิ่มมากขึ้น อย่างน้อยร้อยละ ๕ ต่อปี (ฐานปี ๒๕๖๐) ๕. อัตราการเกิดคดีอาชญากรรมต่อประชากรแสนคนลดลง อย่างน้อยร้อยละ ๕ ต่อปี (ฐานปี ๒๕๖๐) ๖. สัดส่วนคดีที่จับกุมได้ต่อคดีที่รับแจ้งเพิ่มขึ้น ลดลงอย่างน้อยร้อยละ ๕ ต่อปี (ฐานปี ๒๕๖๐)	๑. จำนวนระบบฐานข้อมูลจัดการทรัพยากรธรรมชาติและสิ่งแวดล้อมได้รับการจัดทำอย่างมีคุณภาพและทันสมัยอย่างต่อเนื่อง สามารถใช้ในการวางแผนพัฒนาจังหวัดได้ มีสัดส่วนเพิ่มขึ้น อย่างน้อยปีละ ๑ ฐาน ๒. ร้อยละขององค์กรปกครองส่วนท้องถิ่นที่มีการกำจัดขยะอย่างถูกหลักวิชาการ อย่างน้อยร้อยละ ๑๓ ต่อปี (ข้อมูลเดิม อบท. มีการกำจัดขยะอย่างถูกหลักวิชาการ ร้อยละ ๖๑ คงเหลือ ร้อยละ ๓๙) ร้อยละ ๑๐๐ ในปี ๒๕๖๕ ๓. พื้นที่สีเขียวเพิ่มขึ้น อย่างน้อยร้อยละ ๓ โดยเทียบกับพื้นที่ป่าไม้ของจังหวัด ๔. ร้อยละของปริมาณการใช้พลังงานทดแทนเพิ่มขึ้น ร้อยละ ๓ ๕. หมู่บ้านชุมชนได้รับการพัฒนาสภาพในการรับมือกับภัยพิบัติโดยการสร้างเขื่อนริมนตลิ่งแม่น้ำเพิ่มขึ้น ปีละ ๓ แห่ง	๑. ร้อยละของผลการประเมินคุณธรรมและความโปร่งใส ในการดำเนินงานของหน่วยงานภาครัฐ (ITA) เพิ่มขึ้น อย่างน้อยร้อยละ ๕ ต่อปี เมื่อเทียบกับปีที่ผ่านมา ๒. ร้อยละจำนวนนวัตกรรมภาครัฐที่พัฒนาท้องถิ่นเพิ่มขึ้น อย่างน้อยร้อยละ ๕ ต่อปีเมื่อเทียบกับปีที่ผ่านมา
แนวทางการพัฒนา			
๑. เป็นศูนย์กลางด้านดูแลสุขภาพ (Health and Medical Hub) ๒. จัดการศึกษาและฝึกอบรมเพื่อความก้าวหน้าในอนาคต (Education and Training for the future) ๓. ยุทธศาสตร์เกษตรอินทรีย์ (Agriculture and Organic Paradise) ๔. วางระบบขนส่งและศูนย์กลางการกระจายสินค้า (Vehicles & Logistics Center) ๕. ประสบการณ์ท่องเที่ยวเมืองแห่งความสุข (Experience Tourism) ๖. พัฒนาเมืองแห่งดิจิทัลเพื่อการค้าพาณิชย์ (New Digital Commerce)	๑. ด้านพัฒนาสุขภาพ ๒. ด้านพัฒนาคุณภาพชีวิตและครอบครัว ๓. ด้านสร้างสังคมการเรียนรู้และวิถีพอเพียง ๔. ด้านสร้างความมั่นคงปลอดภัย	๑. อนุรักษ์ และฟื้นฟูทรัพยากรธรรมชาติให้มีความอุดมสมบูรณ์ ๒. จัดการคุณภาพสิ่งแวดล้อมอย่างมีประสิทธิภาพ และเหมาะสม ๓. อนุรักษ์พลังงานและพัฒนาการใช้พลังงานทดแทน ๔. พัฒนาระบบป้องกันและบรรเทาสาธารณภัยให้มีประสิทธิภาพ	๑. เสริมสร้างระบบธรรมาภิบาลที่ดี ๒. พัฒนานวัตกรรมภาครัฐ ๓. ส่งเสริมระบบธรรมาภิบาลที่ดีอย่างยั่งยืน

๔. ยุทธศาสตร์การพัฒนาขององค์กรปกครองส่วนท้องถิ่นในเขตจังหวัดนครสวรรค์ (พ.ศ.๒๕๖๑-๒๕๖๕)

วิสัยทัศน์ องค์กรปกครองส่วนท้องถิ่นในจังหวัดนครสวรรค์ เป็นองค์กรหลักในการบริการสาธารณะที่มีคุณภาพ		
ยุทธศาสตร์	เป้าประสงค์เชิงประเด็นยุทธศาสตร์	กลยุทธ์
๑. พัฒนาโครงสร้างพื้นฐาน	๑. มีโครงสร้างพื้นฐานและแหล่งน้ำใช้ในการเกษตรอย่างเพียงพอ ๒. มีระบบการคมนาคมที่ได้มาตรฐาน ๓. มีระบบสาธารณสุขมูลฐาน สาธารณูปการที่ได้มาตรฐาน	๑. พัฒนาโครงสร้างพื้นฐานและแหล่งน้ำเพื่อการเกษตร ๒. พัฒนาการคมนาคม ๓. พัฒนาการสาธารณสุขมูลฐานและสาธารณูปการ
๒. ส่งเสริมการท่องเที่ยว	๑. มีจำนวนนักท่องเที่ยวและรายได้จากการท่องเที่ยวเพิ่มขึ้น	๑. พัฒนาและส่งเสริมการท่องเที่ยว
๓. พัฒนาการศึกษาระดับและส่งเสริมคุณภาพชีวิต	๑. ประชาชนได้รับสวัสดิการทางสังคมและเข้าถึงระบบการศึกษาและสาธารณสุขอย่างทั่วถึงและมีคุณภาพ ๒. สังคมมีความเข้มแข็งตามแนวคิดปรัชญาเศรษฐกิจพอเพียง ๓. ประชาชน เด็ก และเยาวชน มีการออกกำลังกายมากขึ้น	๑. ส่งเสริมและจัดการศึกษาให้มีคุณภาพ ๒. สงเคราะห์และพัฒนาคุณภาพชีวิตเด็กสตรี ผู้สูงอายุ ผู้ด้อยโอกาสทางสังคม ให้พึ่งพาตนเองได้ ๓. ส่งเสริมการสาธารณสุขให้ประชาชนมีสุขภาวะที่ดี ๔. ส่งเสริมอาชีพเพื่อเพิ่มรายได้ให้แก่ประชาชนตามแนวทางปรัชญาของเศรษฐกิจพอเพียง ๕. ส่งเสริมและสนับสนุนให้เด็กและประชาชนได้ออกกำลังกาย
๔. การอนุรักษ์และสืบสานศาสนา ศิลปวัฒนธรรม ประเพณี ภูมิปัญญาท้องถิ่น และปราชัญชาวบ้าน	๑. ศาสนา ศิลปวัฒนธรรม ประเพณี ภูมิปัญญาท้องถิ่น และปราชัญชาวบ้านได้รับการอนุรักษ์ฟื้นฟูและสืบสานให้คงอยู่ต่อไป	๑. อนุรักษ์ ฟื้นฟู และสืบสานศาสนา ศิลปวัฒนธรรม ประเพณี ภูมิปัญญาท้องถิ่นและปราชัญชาวบ้าน
๕. เสริมสร้างสังคมเข้มแข็ง	๑. ประชาชนมีความรู้ในการป้องกันและบรรเทาสาธารณภัย ๒. ประชาชนมีความปลอดภัยในชีวิตและทรัพย์สิน ตลอดจนห่างไกลยาเสพติด	๑. ส่งเสริมการป้องกันและบรรเทาสาธารณภัย ๒. ส่งเสริมการรักษาความสงบเรียบร้อยและความปลอดภัยในชีวิตและทรัพย์สิน ๓. ป้องกันและแก้ไขปัญหายาเสพติด

ยุทธศาสตร์	เป้าประสงค์เชิงประเด็นยุทธศาสตร์	กลยุทธ์
๖. การบริหารจัดการทรัพยากรธรรมชาติและสิ่งแวดล้อมอย่างยั่งยืน	๑. ประชาชนมีจิตสำนึกและมีส่วนร่วมในการอนุรักษ์และบริหารจัดการทรัพยากรธรรมชาติและสิ่งแวดล้อม ๒. มีการลดปริมาณขยะและกำจัดขยะชุมชนให้ถูกหลักวิชาการ ๓. ประชาชนมีการใช้พลังงานทดแทนที่เป็นมิตรกับสิ่งแวดล้อม	๑. อนุรักษ์ ฟื้นฟู และบริหารจัดการทรัพยากรธรรมชาติและสิ่งแวดล้อม ๒. ส่งเสริมการลดปริมาณขยะให้ถูกหลักวิชาการ ๓. ส่งเสริมและสนับสนุนการใช้พลังงานทดแทนเพื่อชุมชน
๗. การสร้างธรรมาภิบาลและการบริหารกิจการบ้านเมืองที่ดี	๑. อปท.มีการบริหารจัดการอย่างโปร่งใส ๒. ประชาชนได้รับการบริการที่มีคุณภาพ ๓. ประชาชนมีจิตสำนึกในการปฏิบัติตนตามระบอบประชาธิปไตยอันมีพระมหากษัตริย์เป็นประมุข	๑. ส่งเสริมและสนับสนุนให้ทุกภาคส่วน มีส่วนร่วมในการพัฒนาท้องถิ่น ๒. เพิ่มประสิทธิภาพการปฏิบัติราชการและการให้บริการประชาชน ๓. ส่งเสริมการปกครองในระบอบประชาธิปไตยอันมีพระมหากษัตริย์เป็นประมุข

๕. ยุทธศาสตร์องค์การบริหารส่วนจังหวัดนครสวรรค์ (พ.ศ.๒๕๖๑-๒๕๖๔)

- ยุทธศาสตร์ที่ ๑ การพัฒนาด้านโครงสร้างพื้นฐาน
- ยุทธศาสตร์ที่ ๒ การพัฒนาด้านการท่องเที่ยว
- ยุทธศาสตร์ที่ ๓ การพัฒนาด้านการศึกษา กีฬา ศาสนาและวัฒนธรรม
- ยุทธศาสตร์ที่ ๔ การพัฒนาด้านการส่งเสริมคุณภาพชีวิต
- ยุทธศาสตร์ที่ ๕ การพัฒนาด้านการบริหารจัดการทรัพยากรธรรมชาติและสิ่งแวดล้อมอย่างยั่งยืน
- ยุทธศาสตร์ที่ ๖ การพัฒนาด้านการบริหารกิจการบ้านเมืองที่ดี

๖. ความเชื่อมโยงของยุทธศาสตร์

๖.๑ ยุทธศาสตร์การพัฒนาขององค์กรปกครองส่วนท้องถิ่นในเขตจังหวัดนครสวรรค์ (พ.ศ. ๒๕๖๑-๒๕๖๕)

ยุทธศาสตร์การพัฒนาขององค์กรปกครองส่วนท้องถิ่นในเขตจังหวัดนครสวรรค์ (พ.ศ.๒๕๖๑-๒๕๖๕)

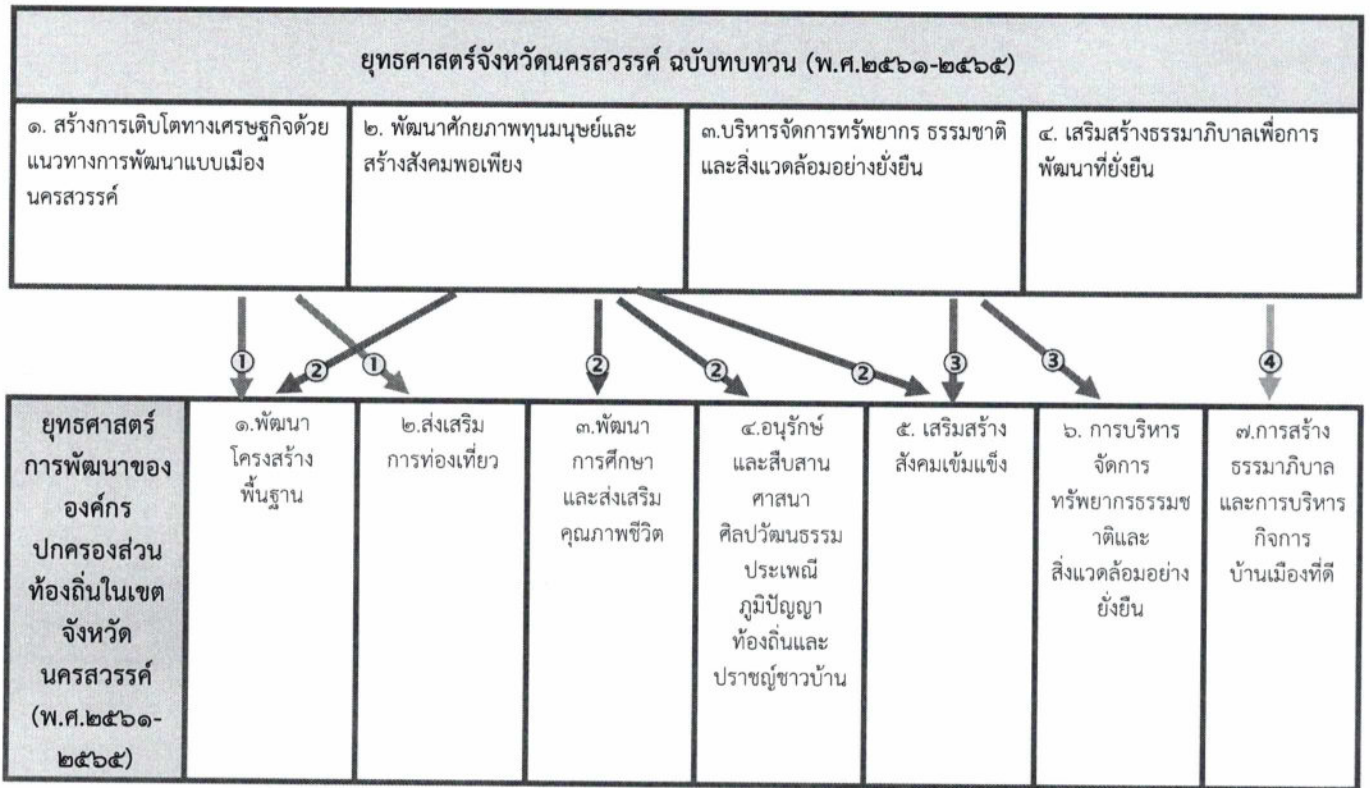
ยุทธศาสตร์ชาติ ๒๐ ปี(พ.ศ.๒๕๖๑-๒๕๘๐)					
๑. ด้านความมั่นคง	๒.ด้านการสร้าง ความสามารถในการ แข่งขัน	๓.ด้านพัฒนาและ เสริมสร้างศักยภาพ ทรัพยากรมนุษย์	๔. ด้านการสร้าง โอกาสและความเสมอ ภาคทางสังคม	๕. ด้านการสร้างการ เติบโตบนคุณภาพชีวิต ที่เป็นมิตรต่อ สิ่งแวดล้อม	๖.ด้านการ ปรับสมดุลและพัฒนา ระบบการบริหาร ภาครัฐ

ยุทธศาสตร์การพัฒนาประเทศ (แผนพัฒนาเศรษฐกิจและสังคมแห่งชาติ ฉบับที่ ๑๒)									
๑. เสริมสร้าง และพัฒนา ศักยภาพ ทุนมนุษย์	๒. สร้าง ความเป็น ธรรมลด ความ เหลื่อมล้ำ ในสังคม	๓.สร้าง ความ เข้มแข็งทาง เศรษฐกิจ และแข่งขัน ได้อย่าง ยั่งยืน	๔. การ เติบโตที่เป็น มิตรกับ สิ่งแวดล้อม เพื่อการ พัฒนาที่ ยั่งยืน	๕. เสริมสร้าง ความมั่นคง แห่งชาติ เพื่อพัฒนา ประเทศสู่ ความมั่งคั่ง	๖.การ บริหาร จัดการใน ภาครัฐ การ ป้องกันการ ทุจริต ประพฤติกมิ ชอบและ ธรรมมาภิ บาลภาครัฐ	๗.พัฒนา โครงสร้าง พื้นฐานและ ระบบโลจิส ติกส์	๘.พัฒนา วิทยาศาสตร์ เทคโนโลยี วิจัย และ นวัตกรรม	๙.พัฒนา ภาค เมือง และพื้นที่ เศรษฐกิจ	๑๐.ความ ร่วมมือ ระหว่าง ประเทศ เพื่อการ พัฒนา

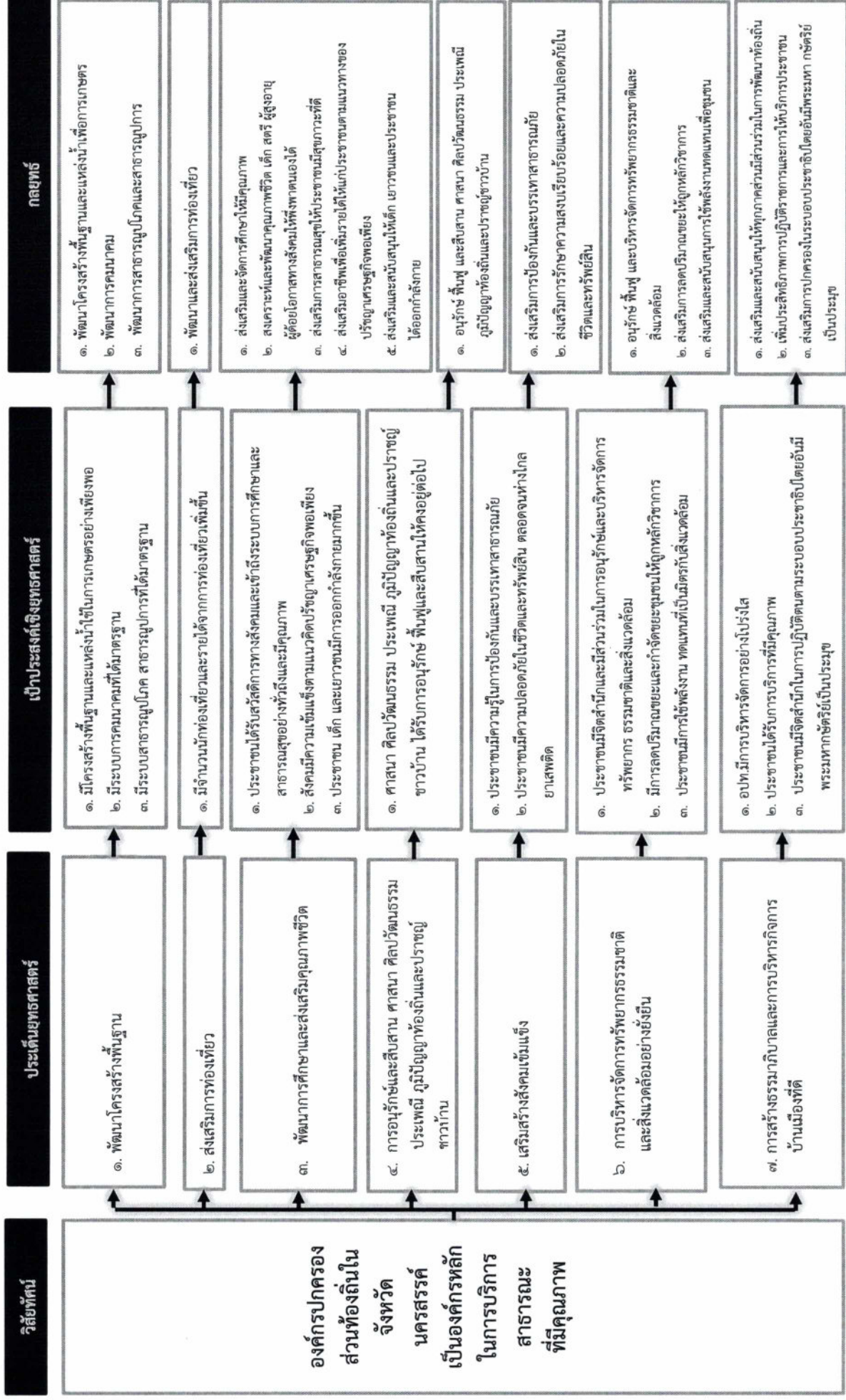
แผนพัฒนาภาคเหนือ พ.ศ.๒๕๖๑-๒๕๖๕ ฉบับทบทวน				
๑. พัฒนาการท่องเที่ยวและ ธุรกิจบริการต่อเนื่องให้มี คุณภาพ สามารถสร้าง มูลค่าเพิ่มอย่างยั่งยืน และ กระจายประโยชน์อย่าง ทั่วถึง รวมทั้งต่อยอดการ ผลิตสินค้าและบริการที่มี ศักยภาพสูงด้วยภูมิปัญญา และนวัตกรรม	๒. ใช้โอกาสจากเขต เศรษฐกิจพิเศษ และการ เชื่อมโยงกับอนุภาค GMS BIMSTEC และ AEC เพื่อ ขยายฐานเศรษฐกิจของภาค	๓.ยกระดับเป็นฐานการผลิต เกษตรอินทรีย์และเกษตร ปลอดภัย เชื่อมโยงสู่ อุตสาหกรรมเกษตรแปรรูป ที่สร้างมูลค่าเพิ่มสูงขึ้น	๔.พัฒนาคุณภาพชีวิตและ แก้ไขปัญหาความยากจน พัฒนาระบบดูแลผู้สูงอายุ อย่างมีส่วนร่วมของ ครอบครัวและชุมชน ยกระดับทักษะฝีมือแรงงาน ภาคบริการ	๕. อนุรักษ์และฟื้นฟูป่าต้น น้ำให้คงความสมบูรณ์ จัดระบบบริหารจัดการน้ำ อย่างเหมาะสมและ เชื่อมโยงพื้นที่เกษตรให้ ทั่วถึง ป้องกันและแก้ไข ปัญหามลพิษหมอกควัน อย่างยั่งยืน

ยุทธศาสตร์พัฒนากลุ่มจังหวัดภาคเหนือตอนล่าง ๒ (พ.ศ.๒๕๖๑-๒๕๖๕)	
๑. พัฒนาระบบการผลิต การแปรรูป การตลาดของสินค้าเกษตร ปลอดภัยและอินทรีย์ด้วยนวัตกรรม เพื่อสร้างมูลค่าและยกระดับขีด ความสามารถในการแข่งขัน	๒. พัฒนาศักยภาพทางการท่องเที่ยว ให้สอดคล้องกับการเปลี่ยนแปลงใน ยุคดิจิทัลเพื่อคนทั้งมวล

๖. ความเชื่อมโยงของยุทธศาสตร์ (ต่อ)



๖.๒ แผนผังยุทธศาสตร์การพัฒนาองค์กรปกครองส่วนท้องถิ่นในเขตจังหวัดนครสวรรค์ (พ.ศ. ๒๕๖๑-๒๕๖๕)



๖.๓ ประเด็นยุทธศาสตร์การพัฒนาขององค์กรปกครองส่วนท้องถิ่นในเขตจังหวัดนครสวรรค์ (พ.ศ. ๒๕๖๑-๒๕๖๕)

ประเด็นยุทธศาสตร์	เป้าประสงค์เชิงยุทธศาสตร์	ตัวชี้วัดเป้าประสงค์	ค่าเป้าหมาย						กลยุทธ์
			๒๕๖๑	๒๕๖๒	๒๕๖๓	๒๕๖๔	๒๕๖๕	รวม ๕ ปี	
๑. การพัฒนาโครงสร้างพื้นฐาน	๑. มีโครงสร้างพื้นฐาน และแหล่งน้ำที่ใช้ในการเกษตรอย่างเพียงพอ ๒. มีระบบการคมนาคมที่ได้มาตรฐาน ๓. มีระบบสาธารณสุขปึกและสาธารณสุขปึกที่ได้มาตรฐาน	๑. ร้อยละที่เพิ่มขึ้นของพื้นที่แหล่งน้ำเพื่อการเกษตร ๒. จำนวนระยะทางที่เพิ่มขึ้นของถนนที่ได้มาตรฐาน ๓. ร้อยละความพึงพอใจของประชาชนที่ได้รับประโยชน์จากระบบสาธารณสุขปึกและสาธารณสุขปึกที่ได้มาตรฐาน	๕%	๕%	๕%	๕%	๕%	๒๕%	๑. พัฒนาโครงสร้างพื้นฐานและแหล่งน้ำเพื่อการเกษตร ๒. พัฒนาการคมนาคม ๓. การพัฒนาการสาธารณสุขปึกและสาธารณสุขปึก
			๒๐๐ กม.	๒๐๐ กม.	๒๐๐ กม.	๒๐๐ กม.	๒๐๐ กม.	๑,๐๐๐ กม.	
			๘๐%	๘๐%	๘๐%	๘๐%	๘๐%	๘๐%	
๒. การส่งเสริมการท่องเที่ยว	๑. มีจำนวนนักท่องเที่ยวและรายได้จากการท่องเที่ยวเพิ่มขึ้น ๒. ร้อยละของรายได้จากการท่องเที่ยวที่เพิ่มขึ้น	๑. ร้อยละของจำนวนนักท่องเที่ยวที่เพิ่มขึ้น (ปี ๒๕๕๙ = ๑๙๙,๓๓๓ คน) ๒. ร้อยละของรายได้จากการท่องเที่ยวที่เพิ่มขึ้น (ปี ๒๕๕๙ = ๒๘.๐๙ ล้านบาท)	๒%	๒%	๒%	๒%	๒%	๑๐%	๑. พัฒนาและส่งเสริมการท่องเที่ยว
			๒%	๒%	๒%	๒%	๒%	๑๐%	

ประเด็นยุทธศาสตร์	เป้าประสงค์เชิงยุทธศาสตร์	ตัวชี้วัดเป้าประสงค์	ค่าเป้าหมาย						กลยุทธ์
			๒๕๖๑	๒๕๖๒	๒๕๖๓	๒๕๖๔	๒๕๖๕	รวม ๕ ปี	
๓. การพัฒนาการศึกษา และส่งเสริมคุณภาพชีวิต	๑. ประชาชนได้รับสวัสดิการทางสังคมเข้าถึงระบบการศึกษา และสาธารณสุข อย่างทั่วถึง และมีคุณภาพ	๑. ร้อยละของนักเรียนในสถานศึกษาในสังกัด อบท. ที่สำเร็จการศึกษา	๙๕%	๙๕%	๙๕%	๙๕%	๙๕%	๙๕%	๑. ส่งเสริมและจัดการศึกษาให้มีคุณภาพ
		๒. ร้อยละของจำนวนศูนย์พัฒนาเด็กเล็กที่ผ่านเกณฑ์คุณภาพมาตรฐานจากกรมอนามัย (SAR)	๘๐%	๘๒%	๘๔%	๘๖%	๘๘%	๘๘%	๒. ส่งเสริมและพัฒนาคุณภาพชีวิต เด็กสตรี ผู้สูงอายุ ผู้ด้อยโอกาสทางสังคม ให้พึ่งพาตนเองได้
		๓. ร้อยละของผู้ด้อยโอกาสที่ได้รับการสงเคราะห์	๖๐%	๖๕%	๗๐%	๗๕%	๘๐%	๘๐%	๓. ส่งเสริมการสาธารณสุขให้ประชาชนมีสุขภาพที่ดี
		๔. ร้อยละของจำนวน อบท. ที่จัดกิจกรรมส่งเสริมการสาธารณสุข ปีละไม่น้อยกว่า ๓ กิจกรรม	๘๐%	๘๕%	๙๐%	๙๕%	๙๕%	๙๕%	๔. ส่งเสริมอาชีพ เพื่อเพิ่มรายได้ให้แก่ประชาชนตามแนวทางปรัชญาเศรษฐกิจพอเพียง
		๕. ร้อยละของผู้เข้ารับการอบรมส่งเสริมอาชีพตามแนวคิดปรัชญาเศรษฐกิจพอเพียง สามารถนำไปประกอบอาชีพได้	๕%	๑๐%	๑๕%	๒๐%	๒๕%	๒๕%	๕. ส่งเสริมและสนับสนุนให้เด็กและประชาชนได้ออกกำลังกาย
		๖. ร้อยละของจำนวน อบท. ที่จัดกิจกรรมส่งเสริมสนับสนุนการออกกำลังกาย ปีละไม่น้อยกว่า ๓ กิจกรรม	๘๐%	๘๕%	๙๐%	๙๕%	๙๕%	๙๕%	

ประเด็นยุทธศาสตร์	เป้าประสงค์เชิงยุทธศาสตร์	ตัวชี้วัดเป้าประสงค์	ค่าเป้าหมาย						กลยุทธ์
			๒๕๖๑	๒๕๖๒	๒๕๖๓	๒๕๖๔	๒๕๖๕	รวม ๕ ปี	
๔. การอนุรักษ์และสืบสาน ศาสนา ศิลปวัฒนธรรม ประเพณี ภูมิปัญญาท้องถิ่นและปราชาญ์ชาวบ้าน	๑. ศาสนา ศิลปวัฒนธรรม ประเพณี ภูมิปัญญาท้องถิ่นและปราชาญ์ ชาวบ้านได้รับ การอนุรักษ์ พื้นฟูและสืบสาน คงอยู่ต่อไป	๑. ร้อยละของจำนวน อบท. ที่จัดกิจกรรมด้านการอนุรักษ์ พื้นฟู และสืบสานศาสนา ศิลปวัฒนธรรม ประเพณี ภูมิปัญญาท้องถิ่นและปราชาญ์ ชาวบ้าน ปีละไม่น้อยกว่า ๓ กิจกรรม	๘๐%	๘๕%	๙๐%	๙๕%	๙๕%	๙๕%	๑. อนุรักษ์ พื้นฟู และสืบสาน ศาสนา ศิลปวัฒนธรรม ประเพณี ภูมิปัญญาท้องถิ่น และปราชาญ์ชาวบ้าน
๕. เสริมสร้างสังคมเข้มแข็ง	๑. อบท. มีศักยภาพในการ ป้องกันและบรรเทา สาธารณภัย	๑. ร้อยละของจำนวน อบท. ที่จัด กิจกรรมต้านป้องกันและบรรเทา สาธารณภัย ปีละไม่น้อยกว่า ๓ กิจกรรม	๘๐%	๘๕%	๙๐%	๙๕%	๙๕%	๙๕%	๑. ส่งเสริมการป้องกันและ บรรเทาสาธารณภัย ๒. ส่งเสริมการรักษาความ สงบเรียบร้อยและความปลอดภัยในชีวิตและทรัพย์สิน ๓. ป้องกันและแก้ไขปัญหา ยาเสพติด
	๒. ประชาชนมีความปลอดภัยในชีวิตและทรัพย์สิน ตลอดจน ห่างไกล ยาเสพติด	๒. ร้อยละของจำนวน อบท. ที่จัด กิจกรรม ด้านการรักษาความ สงบเรียบร้อยและความ ปลอดภัยในชีวิตและทรัพย์สิน ป้องกันและแก้ไขปัญหา ยาเสพติด ปีละไม่น้อยกว่า ๓ กิจกรรม	๖๐%	๖๕%	๗๐%	๗๕%	๘๐%	๘๐%	

ประเด็นยุทธศาสตร์	เป้าประสงค์เชิงยุทธศาสตร์	ตัวชี้วัดเป้าประสงค์	ค่าเป้าหมาย						กลยุทธ์
			๒๕๖๑	๒๕๖๒	๒๕๖๓	๒๕๖๔	๒๕๖๕	รวม ๕ ปี	
๖. การบริหารจัดการทรัพยากรธรรมชาติและสิ่งแวดล้อมให้มีประสิทธิภาพอย่างยั่งยืน	<p>๑. ประชาชนมีจิตสำนึกและมีส่วนร่วมในการอนุรักษ์บริหารจัดการทรัพยากรธรรมชาติและสิ่งแวดล้อม</p> <p>๒. มีการลดปริมาณขยะและกำจัดขยะชุมชนให้ถูกหลักวิชาการ</p> <p>๓. ประชาชนมีการใช้พลังงานทดแทนที่เป็นมิตรกับสิ่งแวดล้อม</p>	<p>๑. ร้อยละของจำนวน อปท. ที่จัดกิจกรรมด้านการอนุรักษ์ ฟื้นฟู และบริหารจัดการทรัพยากรธรรมชาติและสิ่งแวดล้อม ปีละไม่น้อยกว่า ๓ กิจกรรม</p> <p>๒. ร้อยละของจำนวน อปท. ที่จัดกิจกรรมด้านการลดปริมาณขยะและกำจัดขยะชุมชนให้ถูกหลักวิชาการ ปีละไม่น้อยกว่า ๓ กิจกรรม</p> <p>๓. ร้อยละของจำนวน อปท. ที่จัดกิจกรรมส่งเสริมสนับสนุนการใช้พลังงานทดแทนที่เป็นมิตรกับสิ่งแวดล้อม ปีละไม่น้อยกว่า ๓ กิจกรรม</p>	๖๕%	๗๐%	๗๕%	๘๐%	๘๕%	๘๕%	<p>๑. อนุรักษ์ ฟื้นฟู และบริหารจัดการทรัพยากรธรรมชาติและสิ่งแวดล้อม</p> <p>๒. ส่งเสริมการลดปริมาณขยะให้ถูกหลักวิชาการ</p> <p>๓. ส่งเสริมและสนับสนุนการใช้พลังงานทดแทนเพื่อชุมชน</p>
			๖๕%	๗๐%	๗๕%	๘๐%	๘๕%	๘๕%	
			๖๕%	๗๐%	๗๕%	๘๐%	๘๕%	๘๕%	

ประเด็นยุทธศาสตร์	เป้าประสงค์เชิงยุทธศาสตร์	ตัวชี้วัดเป้าประสงค์	ค่าเป้าหมาย						กลยุทธ์
			๒๕๖๑	๒๕๖๒	๒๕๖๓	๒๕๖๔	๒๕๖๕	รวม ๕ ปี	
๗. การสร้างธรรมาภิบาลและการบริหารกิจการบ้านเมืองที่ดี	๑. อปท.มีการบริหารจัดการอย่างโปร่งใส	๑. ร้อยละความพึงพอใจของประชาชนที่ได้รับการบริการจากอปท. ทุกแห่ง	๗๐%	๗๕%	๘๐%	๘๕%	๙๐%	๙๐%	๑. ส่งเสริมและสนับสนุนให้ทุกภาคส่วนมีส่วนร่วมในการพัฒนาท้องถิ่น ๒. เพิ่มประสิทธิภาพการปฏิบัติราชการและการให้บริการประชาชน ๓. ส่งเสริมการปกครองในระบอบประชาธิปไตยอันมีพระมหากษัตริย์เป็นประมุข
	๒. ประชาชนได้รับการบริการที่มีคุณภาพ	๒. ร้อยละของจำนวน อปท. ผ่านเกณฑ์มาตรฐาน LPA ทุกด้าน	๗๐%	๗๕%	๘๐%	๘๕%	๙๐%	๙๐%	
	๓. ประชาชนมีจิตสำนึกในการปฏิบัติตนตามระบอบประชาธิปไตยอันมีพระมหากษัตริย์เป็นประมุข	๓. ร้อยละของจำนวน อปท. ที่จัดกิจกรรมการส่งเสริมการปกครองในระบอบประชาธิปไตยอันมีพระมหากษัตริย์เป็นประมุข ปีละไม่น้อยกว่า ๓ กิจกรรม	๖๕%	๗๐%	๗๕%	๘๐%	๘๕%	๘๕%	

ส่วนที่ ๓

การติดตามและประเมินผล

ส่วนที่ ๓

การติดตามและประเมินผล

๑. การติดตามและประเมินผลยุทธศาสตร์การพัฒนาขององค์กรปกครองส่วนท้องถิ่นในเขตจังหวัดนครสวรรค์

แนวทางการการติดตามและประเมินผลแผนพัฒนาท้องถิ่นในเขตจังหวัดนครสวรรค์ โดยองค์การบริหารส่วนจังหวัดนครสวรรค์ เป็นหน่วยงานหลักในการติดตามและประเมินผล และองค์กรปกครองส่วนท้องถิ่นทุกแห่งในเขตจังหวัดเป็นหน่วยงานรับการประเมิน โดยมีหน้าที่สนับสนุนในการให้ข้อมูล ซึ่งองค์การบริหารส่วนจังหวัดนครสวรรค์จะดำเนินการจัดทำเครื่องมือจัดเก็บข้อมูลเชิงปริมาณและคุณภาพว่าองค์กรปกครองส่วนท้องถิ่นในเขตจังหวัดนครสวรรค์ได้นำยุทธศาสตร์ขององค์กรปกครองส่วนท้องถิ่นในเขตจังหวัดไปใช้และประสิทธิภาพตามเป้าประสงค์เชิงยุทธศาสตร์ การดำเนินการติดตามและประเมินผลจากทุกองค์กรปกครองส่วนท้องถิ่นในเขตจังหวัดนครสวรรค์ทุกแห่ง ภายในสิ้นปีงบประมาณของแต่ละปี และนำข้อมูลดังกล่าวมาวิเคราะห์ สังเคราะห์เป็นภาพรวมระดับจังหวัด และแจ้งผลการติดตามและประเมินผลให้องค์กรปกครองส่วนท้องถิ่นทุกแห่งทราบ ภายในเดือนเมษายนของปีงบประมาณถัดไป เพื่อเป็นแนวทางในการปรับปรุงและทบทวนแผนพัฒนาขององค์กรปกครองส่วนท้องถิ่นต่อไป

๒. สรุปผลการพัฒนาท้องถิ่นในภาพรวม

การสรุปผลการดำเนินงานในภาพรวมขององค์กรปกครองส่วนท้องถิ่นในเขตจังหวัดนครสวรรค์ ในแต่ละปีงบประมาณ เป็นการติดตามและประเมินผลการปฏิบัติงานตามยุทธศาสตร์ขององค์กรปกครองส่วนท้องถิ่นในเขตจังหวัดว่าบรรลุตามเป้าประสงค์เชิงยุทธศาสตร์อย่างไร ทั้งเชิงปริมาณและเชิงคุณภาพ โดยแสดงผลเป็นตาราง กราฟ และข้อมูล เป็นต้น

๓. ข้อเสนอแนะในการจัดทำยุทธศาสตร์การพัฒนาขององค์กรปกครองส่วนท้องถิ่นในเขตจังหวัดในอนาคต

๓.๑ ผลกระทบนำไปสู่ออนาคต การจัดทำยุทธศาสตร์การพัฒนาขององค์กรปกครองส่วนท้องถิ่นในเขตจังหวัด ใช้หลักการมีส่วนร่วมจากทุกภาคส่วน ได้แก่ ภาคส่วนราชการ ภาครัฐวิสาหกิจ ภาคเอกชน และภาคประชาชน เพื่อกำหนดเป็นทิศทางการปรับปรุง ป้องกัน และแก้ไขการจัดทำยุทธศาสตร์การพัฒนาขององค์กรปกครองส่วนท้องถิ่นในเขตจังหวัดในอนาคตต่อไป

๓.๒ ข้อเสนอแนะ ข้อเสนอแนะ ผลจากการนำยุทธศาสตร์ขององค์กรปกครองส่วนท้องถิ่นในเขตจังหวัดไปใช้

- ข้อเสนอแนะ ผลจากการนำยุทธศาสตร์การพัฒนาขององค์กรปกครองส่วนท้องถิ่นในเขตจังหวัดไปใช้ มีแนวโน้มว่าให้ความสำคัญกับการพัฒนาด้านโครงสร้างพื้นฐานมากกว่าการพัฒนาด้านคุณภาพชีวิต

- ข้อเสนอแนะ ควรนำยุทธศาสตร์การพัฒนาขององค์กรปกครองส่วนท้องถิ่นในเขตจังหวัดไปใช้ให้สมดุล สอดรับกับแผนพัฒนาจังหวัด กลุ่มจังหวัด แผนพัฒนาภาค และแผนพัฒนาสังคมและเศรษฐกิจ สังคมแห่งชาติ และแผนชาติ ๒๐ ปี

ภาคผนวก

สรุปผลการวิเคราะห์ศักยภาพของท้องถิ่น
(SWOT Analysis)

การวิเคราะห์สภาพแวดล้อมด้านทรัพยากรธรรมชาติและสิ่งแวดล้อม

จุดแข็ง (Strength)	จุดอ่อน (Weakness)
<p>๑. บุคลากรมีความรู้ด้านวิชาการเฉพาะด้านการจัดการขยะมูลฝอย และมีแผนปฏิบัติการเพื่อการบริหารจัดการขยะมูลฝอยโดยมีส่วนร่วมของทุกภาคส่วน</p> <p>๒. สภาพภูมิประเทศมีความหลากหลายทั้งภูเขา ป่าไม้ ที่ราบ และที่ราบลุ่มแม่น้ำ ทางสภาพภูมิประเทศ มีแหล่งน้ำต้นทุนไหลผ่าน</p>	<p>๑. มีปัญหาการครอบครองที่ดินของรัฐ</p> <p>๒. การจัดการขยะมูลฝอยแบบยังไม่ถูกหลักวิชาการ มีเป็นจำนวนมาก</p> <p>๓. การขับเคลื่อนด้านการจัดการภัยพิบัติขาดประสิทธิภาพ</p> <p>๔. ยานพาหนะในการจัดเก็บขยะไม่เพียงพอและไม่ได้มาตรฐาน</p> <p>๕. ประชาชนขาดจิตสำนึกและไม่มีส่วนร่วมในการจัดการขยะ เช่น ทิ้งไม่เป็นที่ ไม่คัดแยกขยะ</p>
โอกาส (Opportunity)	อุปสรรค (Treat)
<p>๑. นโยบายรัฐบาลกำหนดให้ยุทธศาสตร์ด้านทรัพยากรธรรมชาติและสิ่งแวดล้อมเป็นสำคัญ</p> <p>๒. กระแสโลกและสังคมให้ความสนใจด้านทรัพยากรธรรมชาติและสิ่งแวดล้อมมากขึ้น</p> <p>๓. รัฐบาลให้ความสนใจและสนับสนุนงบประมาณพัฒนาบึงบอระเพ็ดในระยะเร่งด่วนและระยะยาว</p> <p>๔. ระบบขนส่งพลังงานทางท่อผ่านจังหวัดนครสวรรค์</p>	<p>๑. ผลกระทบจากนโยบายของรัฐที่ จากการเปลี่ยนพื้นที่ป่าเป็นพื้นที่ทำกิน นโยบายการบริหารจัดการน้ำของภาครัฐขาดการศึกษาผลกระทบพื้นที่ป่าที่มีอยู่อย่างครอบคลุม</p> <p>๒. กระแสการเติบโตของสังคมเมืองและเศรษฐกิจส่งผลกระทบต่อทรัพยากรธรรมชาติและสิ่งแวดล้อม นโยบายของรัฐมีการดำเนินงานที่ดีแต่ขาดความต่อเนื่อง</p> <p>๓. การพัฒนาเศรษฐกิจทำให้เกษตรกรเน้นการปลูกพืชเชิงเดี่ยวและในด้านอุตสาหกรรมมีการใช้ทรัพยากรธรรมชาติเพิ่มขึ้นซึ่งส่งผลกระทบต่อคุณภาพสิ่งแวดล้อม</p> <p>๔. เทคโนโลยีด้านการพัฒนาพลังงานทดแทนมีราคาแพง เช่น ราคาของแผงโซลาร์เซลล์ เป็นต้น</p>

การวิเคราะห์สภาพแวดล้อมด้านสังคมและความมั่นคง

จุดแข็ง (Strength)	จุดอ่อน (Weakness)
<ol style="list-style-type: none"> ๑. ภาคประชาชนมีส่วนร่วมในการดำเนินงานด้านสวัสดิการสังคม ๒. มีสถาบันการศึกษาทางพระพุทธศาสนาอยู่ในพื้นที่(มจร) ๓. ระบบบริการด้านสาธารณสุขในการให้บริการมีมาตรฐานในระดับภาค ๔. มีเครือข่าย อสม. ที่เข้มแข็งและมีประสิทธิภาพ ๕. จังหวัดนครสวรรค์เป็นสังคมที่มีความกลมกลืนทางวัฒนธรรม ๖. จังหวัดนครสวรรค์มีการดำเนินโครงการเกี่ยวกับการเฝ้าระวังดูแล แก้ไขปัญหายาเสพติด อย่างมีประสิทธิภาพ เช่น โครงการแก้ไขปัญหายาเสพติดระบบสมัครใจ ในรูปแบบค่ายปรับเปลี่ยนพฤติกรรม (ตามมาตรฐานใหม่) ๗. องค์กรปกครองส่วนท้องถิ่นมีการทำงานร่วมกับตรวจอย่างมีประสิทธิภาพ 	<ol style="list-style-type: none"> ๑. ประชาชนบางส่วนยังขาดความรู้ ความเข้าใจในสิทธิหน้าที่ของตนเอง จิตสำนึกในการพึ่งพาตนเอง และความเป็นพลเมืองตามระบบประชาธิปไตย ๒. ความสามารถในการสื่อสารด้านภาษาอาเซียนยังไม่เพียงพอ ๓. เด็กและเยาวชนมีพฤติกรรมที่ไม่เหมาะสมก่อให้เกิดปัญหาสังคมเพิ่มขึ้น ๔. มีปัญหาการว่างงาน เนื่องจากประชาชนเลือกงาน ๕. จังหวัดนครสวรรค์ก้าวเข้าสู่สังคมผู้สูงอายุและอัตราการเพิ่มของวัยแรงงานลดลง ทำให้เกิดปัญหาการพึ่งพิงสูงขึ้น เนื่องจากผู้สูงอายุไม่มีรายได้และยากจน ๖. จังหวัดนครสวรรค์มีประชากรแฝงจำนวนมาก ทำให้ยากต่อดูแลเรื่องความปลอดภัยในชีวิตและทรัพย์สินที่จังหวัดนครสวรรค์เป็นจุดเชื่อมต่อของเส้นทางการคมนาคม ทำให้ยากต่อการป้องกันปัญหาอุบัติเหตุ และปัญหาอาชญากรรม
โอกาส (Opportunity)	อุปสรรค (Treat)
<ol style="list-style-type: none"> ๑. การเข้าสู่ประชาคมอาเซียนทำให้โอกาสได้แลกเปลี่ยนเรียนรู้ทางด้านสังคม การศึกษาและวัฒนธรรม ๒. การมีโครงสร้างพื้นฐานทางการคมนาคมขนส่ง ทำให้มีโอกาสนในการพัฒนาคุณภาพชีวิตที่ดีขึ้น ๓. รัฐบาลมีนโยบายส่งเสริมและสนับสนุนทางด้านการศึกษา ด้านสุขภาพ ด้านแรงงาน ได้แก่ <ul style="list-style-type: none"> - นโยบายเงินอุดหนุนทางการศึกษา - นโยบายส่งเสริมเกี่ยวกับระบบเทคโนโลยีสารสนเทศเพื่อการเรียนรู้ - นโยบายการให้ทุนการศึกษาสำหรับบุคลากรทางการแพทย์ - พระราชบัญญัติหลักประกันสุขภาพถ้วนหน้า ฯลฯ - นโยบายของรัฐสนับสนุนส่งเสริมให้แรงงานมีคุณภาพได้แก่ นโยบายกองทุนรับงานไปทำที่บ้าน กองทุนส่งเสริม นโยบายแรงงาน นโยบายฝึกทักษะ ฯลฯ - มีการลงนามความร่วมมือระหว่างประเทศ และนโยบายด้านการป้องกันการค้ามนุษย์ด้านแรงงานได้รับการยกระดับคุณภาพชีวิต ทำให้แรงงานได้รับการคุ้มครองไม่ถูกหลอกลวง และทำให้ประชาชนมีงานทำมากขึ้น - นโยบายการบริหารการจัดการแรงงานต่างด้าว ทำให้แก้ไขปัญหาการขาดแคลนแรงงานให้กับสถานประกอบการ - นโยบายของรัฐส่งผลให้หน่วยงานที่ดูแลความมั่นคง และความปลอดภัยในชีวิตและทรัพย์สินทำงานร่วมกันได้อย่างมีประสิทธิภาพ - เทคโนโลยีการสื่อสารทันสมัยแพร่หลายไปจนถึงระดับชุมชนและบุคคล เช่น Internet ในระดับชุมชน 	<ol style="list-style-type: none"> ๑. กระแสวัตถุนิยมก่อให้เกิดความฟุ้งเฟ้อ ฟุ่มเฟือย เข้าไปในทุกชุมชน ละเลยคุณธรรมจริยธรรม ค่านิยมเปลี่ยนไปจากสังคมพึ่งพาตนเองเป็นสังคมที่ขอรับความช่วยเหลือ ๒. การใช้สื่อสังคมออนไลน์ ทำให้มีแนวโน้มการเกิดปัญหาทางสังคมมากขึ้น ๓. โครงสร้างของประชากรและการก้าวเข้าสู่สังคมผู้สูงอายุ ส่งผลต่อการจัดการคุณภาพชีวิตผู้สูงอายุ ๔. ความไม่พร้อมในการเข้าสู่ประชาคมอาเซียนของประชาชน อาจส่งผลกระทบต่อทำให้เสียโอกาสการแข่งขัน ๕. นโยบายทางด้านการศึกษาขาดจุดเน้นที่ชัดเจนและขาดความต่อเนื่อง เป็นอุปสรรคต่อการพัฒนาคุณภาพการศึกษา

การวิเคราะห์สภาพแวดล้อมด้านเศรษฐกิจ

จุดแข็ง (Strength)	จุดอ่อน (Weakness)
<ol style="list-style-type: none"> ๑. มีสภาพทางภูมิศาสตร์ที่เหมาะสมสำหรับการพัฒนา ด้านเศรษฐกิจ (โซนตะวันออกเหมาะกับการปลูก ข้าวหอมมะลิ) และมีแม่น้ำสายสำคัญไหลผ่าน ได้แก่ แม่น้ำปิง วัง ยม น่าน ๒. มีพื้นที่ ๘๐% เหมาะสำหรับการทำการเกษตร ๓. มีโรงงานน้ำตาลที่มีกำลังผลิตสูงที่สุดในโลกอยู่ในพื้นที่ของจังหวัด ๔. มีโรงสีจำนวนมากที่สนับสนุนการผลิตข้าวสำหรับ เกษตรกรในการผลิตสินค้าทางการเกษตร ๕. มีเส้นทางโครงข่ายการคมนาคมขนส่งที่เชื่อมโยง กับภูมิภาคต่างๆ ของประเทศได้อย่างครอบคลุม ๖. มีแรงงานภาคเกษตรจำนวนมาก ๗. มีประเพณี แหล่งท่องเที่ยวที่สำคัญที่จะสามารถ พัฒนาให้มีศักยภาพได้อาทิ เช่น บึงบอระเพ็ด, ต้นน้ำเจ้าพระยา, ศาลเจ้าพ่อเทพารักษ์, ศาลเจ้าแม่ทับทิม ฯลฯ ๘. โรงแรม ที่พัก สถานบริการอาหารอร่อย และ เพียงพอรองรับนักท่องเที่ยวและนักท่องเที่ยว 	<ol style="list-style-type: none"> ๑. แหล่งกักเก็บน้ำเพื่อการเกษตรและระบบชลประทาน มีไม่เพียงพอและขาดการบริหารจัดการน้ำที่ดี ๒. การบริหารจัดการด้านการท่องเที่ยวขาดความต่อเนื่อง และไม่เป็นระบบ ๓. สถานที่ท่องเที่ยวเชิงสุขภาพมีจำนวนน้อย ๔. เส้นทางคมนาคมถนนหลักเชื่อมต่อระหว่างอำเภอ ต่าง ๆ ในจังหวัดยังไม่ได้มาตรฐานและไม่เพียงพอ ๕. ประชาชนมีหนี้สินเพิ่มขึ้นจำนวนมาก ๖. ขาดบุคลากรทางด้านภาษาต่างประเทศ รวมทั้ง ประชาชนยังขาดทักษะการใช้ภาษาต่างประเทศในการ สื่อสาร เพื่อรองรับการเข้ามาท่องเที่ยว มีประเพณี วัฒนธรรมที่หลากหลาย แต่ยังไม่ถูกพัฒนาและ ส่งเสริมให้เป็นจุดเด่นในการท่องเที่ยวของจังหวัด นครสวรรค์ ๗. ขาดการพัฒนาศักยภาพต้นทุนทางการท่องเที่ยว ในเชิงพื้นที่หรือแหล่งท่องเที่ยว บริหารจัดการและ การประชาสัมพันธ์ ๘. เกษตรกรใช้กระบวนการผลิตไม่เหมาะสมทำให้ต้นทุน การผลิตสูงขึ้น และปริมาณผลผลิตที่มีคุณภาพลดลง
โอกาส (Opportunity)	อุปสรรค (Treat)
<ol style="list-style-type: none"> ๑. การเข้าสู่ประชาคมอาเซียน ทำให้มีโอกาสการ พัฒนาทางด้านเศรษฐกิจ ๒. มีนโยบายภาครัฐสนับสนุนส่งเสริมให้เศรษฐกิจของ จังหวัดนครสวรรค์เติบโตขึ้น (นโยบายเกษตรแปลง ใหญ่ นโยบายสนับสนุนการพัฒนายกระดับ ผู้ประกอบการ SME วิสาหกิจชุมชนและ ผู้ประกอบการ OTOP) ๓. มีโครงการขนาดใหญ่ ผ่านจังหวัดนครสวรรค์ (ระบบขนส่งพลังงานทางท่อ ระบบรถไฟความเร็วสูง (การขยายจุดเลี้ยวเมือง) กระแสการบริโภค อาหารปลอดภัยมีมากขึ้น ๔. กระแสความสนใจในสุขภาพ การบริโภคสินค้า เกษตรปลอดภัยสิ่งแวดล้อมการอนุรักษ์ ประเพณี วัฒนธรรม และอนุรักษ์ธรรมชาติและ การท่องเที่ยว ส่งผลต่อเศรษฐกิจ ๕. ความก้าวหน้าด้านเทคโนโลยีสารสนเทศที่ทันสมัย ช่วยเพิ่มช่องทางการตลาด 	<ol style="list-style-type: none"> ๑. การแข่งขันกับกลุ่มสมาชิกในประเทศอาเซียนมีอัตรา สูงขึ้น ๒. ปัญหาภาวะโลกร้อน ความแปรปรวนของภูมิอากาศ ส่งผลให้เกิดความเสียหายต่อผลผลิตทางการเกษตร การท่องเที่ยวและเศรษฐกิจ ๓. ผลกระทบจากวิกฤติเศรษฐกิจโลกทำให้เกิดความ ผันผวนของราคาผลผลิตทางการเกษตร และปัจจัย การผลิต

การวิเคราะห์สภาพแวดล้อมด้านการบริหารจัดการภาครัฐ

จุดแข็ง (Strength)	จุดอ่อน (Weakness)
<ol style="list-style-type: none"> ๑. การบริหารจัดการขององค์กรปกครองส่วนท้องถิ่นในเขตจังหวัดนครสวรรค์มีการบูรณาการจากทุกภาคส่วน ๒. ผู้นำส่วนใหญ่มีคุณธรรม และมีหลักธรรมาภิบาล ๓. มีการนำเทคโนโลยีที่ทันสมัยมาใช้ในการปฏิบัติงาน ๔. องค์กรปกครองส่วนท้องถิ่นในเขตจังหวัดนครสวรรค์มีการพัฒนาบุคลากรอย่างต่อเนื่อง ๕. บุคลากรขององค์กรปกครองส่วนท้องถิ่นในเขตจังหวัดนครสวรรค์มีความรู้ความสามารถในการให้บริการ ๖. ผู้บริหารท้องถิ่นให้ความสำคัญกับการปฏิบัติตามหลักธรรมาภิบาล และการบริหารจัดการที่ดี ๗. องค์กรปกครองส่วนท้องถิ่นมีที่ตั้งอยู่ในจังหวัดจำนวนมาก สามารถให้บริการประชาชนได้อย่างครอบคลุมและทั่วถึง ๘. องค์กรปกครองส่วนท้องถิ่นมีงบประมาณบริหารจัดการตนเอง 	<ol style="list-style-type: none"> ๑. ความร่วมมือระหว่างหน่วยงานยังขาดประสิทธิภาพในการทำงาน ๒. ขาดข้อมูลที่มีประสิทธิภาพในเชิงลึกที่จะนำไปใช้ประโยชน์ ในการวางแผนพัฒนาท้องถิ่น และข้อมูลไม่เป็นปัจจุบัน ๓. การมีส่วนร่วมของภาคประชาชนในการบริหารจัดการน้อยและขาดประสิทธิภาพ ๔. บุคลากรภาครัฐขาดการพัฒนาด้านทักษะภาษาต่างประเทศ
โอกาส (Opportunity)	อุปสรรค (Treat)
<ol style="list-style-type: none"> ๑. การเข้าสู่ประชาคมอาเซียนทำให้หน่วยงานภาครัฐมีความตื่นตัวในการพัฒนาศักยภาพในการบริหารจัดการมากขึ้น ๒. นโยบายของรัฐส่งเสริมให้หน่วยงานภาครัฐนำหลักการบริหารจัดการบ้านเมืองที่ดีมาใช้และพัฒนาประสิทธิภาพการให้บริการประชาชน 	<ol style="list-style-type: none"> ๑. การเปลี่ยนแปลงทางสภาพภูมิอากาศทางโลก ส่งผลทำให้การบริหารจัดการภาครัฐไม่สามารถปรับตัวได้ทัน ๒. ระเบียบ กฎหมาย บางเรื่องขาดความยืดหยุ่นในการให้บริการประชาชน ๓. นโยบายของรัฐบาลขาดความต่อเนื่อง ๔. การเรียกร้องของกลุ่มผลประโยชน์ต่างๆ กดดันให้หน่วยงานภาครัฐดำเนินการตามข้อเรียกร้อง ๕. ประชาชนยังขาดความรู้ความเข้าใจในกฎหมาย ระเบียบข้อบังคับของหน่วยงานต่าง ๆ