

ยุทธศาสตร์การพัฒนา
ขององค์กรปกครองส่วนท้องถิ่น
ในเขตจังหวัดนครสวรรค์
(พ.ศ.๒๕๖๑-๒๕๖๔)

จัดทำโดย
ศูนย์ประสานแผนพัฒนาท้องถิ่นระดับจังหวัด
กองแผนและงบประมาณ องค์การบริหารส่วนจังหวัดนครสวรรค์
โทร.๐-๕๖๘๐-๓๕๖๗-๙ โทรสาร ๐-๕๖๒๒-๓๖๓๘

คำนำ

ด้วยกระทรวงมหาดไทยได้แจ้งชักชวนแนวทางการจัดทำและประสานแผนพัฒนาท้องถิ่นสี่ปี (พ.ศ.๒๕๖๑-๒๕๖๔) ขององค์กรปกครองส่วนท้องถิ่น ตามระเบียบกระทรวงมหาดไทย ว่าด้วยการจัดทำ แผนพัฒนาขององค์กรปกครองส่วนท้องถิ่น (ฉบับที่ ๒) พ.ศ.๒๕๕๙ ให้องค์กรปกครองส่วนท้องถิ่นถือเป็น แนวทางปฏิบัติ โดยได้กำหนดแนวทางการประสานแผนพัฒนาท้องถิ่นสี่ปี (พ.ศ.๒๕๖๑-๒๕๖๔) ให้องค์การ บริหารส่วนจังหวัดจัดส่งยุทธศาสตร์การพัฒนาขององค์กรปกครองส่วนท้องถิ่นในเขตจังหวัดที่ใช้อยู่ปัจจุบัน ให้องค์กรปกครองส่วนท้องถิ่นเพื่อใช้เป็นแนวทางในการจัดทำแผนพัฒนาท้องถิ่นสี่ปีไปพลางก่อน และเมื่อ องค์กรการบริหารส่วนจังหวัดจัดประชุมประชาคมท้องถิ่นร่วมกับคณะกรรมการพัฒนาองค์การบริหารส่วนจังหวัด และคณะกรรมการประสานแผนพัฒนาท้องถิ่นระดับจังหวัด เพื่อจัดทำ ทบทวนหรือเปลี่ยนยุทธศาสตร์ การพัฒนาขององค์กรปกครองส่วนท้องถิ่นในเขตจังหวัดแล้วเสร็จ ให้แจ้งองค์กรปกครองส่วนท้องถิ่นในเขต จังหวัดทราบ ในการนี้ องค์การบริหารส่วนจังหวัดนครสวรรค์ได้ดำเนินการจัดประชุมเชิงปฏิบัติการจัดทำ ยุทธศาสตร์การพัฒนาขององค์กรปกครองส่วนท้องถิ่นในเขตจังหวัดนครสวรรค์ เพื่อจัดทำ ทบทวนหรือเปลี่ยน ยุทธศาสตร์การพัฒนาขององค์กรปกครองส่วนท้องถิ่นในเขตจังหวัดนครสวรรค์ (พ.ศ.๒๕๖๑-๒๕๖๔) เมื่อวันที่ ๗ พฤศจิกายน ๒๕๕๙ แล้ว

ศูนย์ประสานแผนพัฒนาท้องถิ่นระดับจังหวัด จึงหวังเป็นอย่างยิ่งว่าองค์กรปกครองส่วน ท้องถิ่นในเขตจังหวัดนครสวรรค์ จะได้นำยุทธศาสตร์การพัฒนาขององค์กรปกครองส่วนท้องถิ่นในเขตจังหวัด นครสวรรค์ (พ.ศ.๒๕๖๑-๒๕๖๔) ไปใช้เป็นแนวทางในการจัดทำแผนพัฒนาท้องถิ่น ๔ ปี (พ.ศ.๒๕๖๑-๒๕๖๔) ของแต่ละองค์กรปกครองส่วนท้องถิ่น ให้เกิดประโยชน์สูงสุดต่อประชาชนได้อย่างมีประสิทธิภาพต่อไป



(นายไกรสิน ศิลปจารย์)

ปลัดองค์การบริหารส่วนจังหวัดนครสวรรค์ ปฏิบัติหน้าที่
นายกองค์การบริหารส่วนจังหวัดนครสวรรค์
ประธานคณะกรรมการประสานแผนพัฒนาท้องถิ่นระดับจังหวัด

สารบัญ

หน้า

ส่วนที่ ๑	สรุปผลการพัฒนาท้องถิ่นตามแผนพัฒนาท้องถิ่น (พ.ศ.๒๕๕๗-๒๕๕๙)	
๑.	ผลการดำเนินงานยุทธศาสตร์การพัฒนาขององค์กรปกครองส่วนท้องถิ่น ในเขตจังหวัด	๑
๑.๑	สรุปสถานการณ์การพัฒนาทั่วไป	๑
๑.๒	การประเมินผลการนำยุทธศาสตร์การพัฒนาขององค์กรปกครอง ส่วนท้องถิ่นในเขตจังหวัดไปปฏิบัติเชิงปริมาณและเชิงคุณภาพ	๓
๒.	ผลที่ได้รับจากการดำเนินงาน	๘
๒.๑	ผลที่ได้รับ/ผลที่สำคัญ	๘
๒.๒	ผลกระทบ	๙
๓.	สรุปปัญหาอุปสรรคการดำเนินงานที่ผ่านมาและแนวทางการแก้ไข	๙
๓.๑	ปัญหาและอุปสรรค	๙
๓.๒	การดำเนินงานที่ผ่านมา	๑๐
๓.๓	แนวทางการแก้ไข	๑๐
ส่วนที่ ๒	ยุทธศาสตร์เพื่อการพัฒนา	
๑.	แผนยุทธศาสตร์ชาติ ๒๐ ปี	๑๑
๒.	แผนพัฒนาเศรษฐกิจและสังคมแห่งชาติ ฉบับที่ ๑๒	๑๑
๓.	แผนพัฒนาภาค/แผนพัฒนากลุ่มจังหวัด/แผนพัฒนาจังหวัด	๑๑
๓.๑	แผนพัฒนาภาคเหนือ	๑๑
๓.๒	แผนพัฒนากลุ่มจังหวัดภาคเหนือตอนล่าง ๒	๑๒
๓.๓	แผนพัฒนาจังหวัดนครสวรรค์ (พ.ศ.๒๕๖๑-๒๕๖๔) ฉบับปรับปรุง	๑๓
๔.	ยุทธศาสตร์การพัฒนาขององค์กรปกครองส่วนท้องถิ่นในเขตจังหวัดนครสวรรค์	๑๔
๕.	ยุทธศาสตร์องค์การบริหารส่วนจังหวัดนครสวรรค์ (พ.ศ.๒๕๕๘-๒๕๖๒)	๑๕
๖.	ความเชื่อมโยงของยุทธศาสตร์	๑๖
๖.๑	ยุทธศาสตร์การพัฒนาขององค์กรปกครองส่วนท้องถิ่นในเขตจังหวัด (พ.ศ.๒๕๖๑-๒๕๖๔)	๑๖
๖.๒	แผนผังยุทธศาสตร์การพัฒนาขององค์กรปกครองส่วนท้องถิ่นในเขตจังหวัด (พ.ศ.๒๕๖๑-๒๕๖๔)	๑๗
๖.๓	ประเด็นยุทธศาสตร์การพัฒนาขององค์กรปกครองส่วนท้องถิ่นในเขตจังหวัด (พ.ศ.๒๕๖๑-๒๕๖๔)	๑๘
ส่วนที่ ๓	การติดตามและประเมินผล	
๑.	การติดตามและประเมินผลยุทธศาสตร์การพัฒนาขององค์กรปกครองส่วนท้องถิ่น ในเขตจังหวัด	๒๓
๒.	สรุปผลการพัฒนาท้องถิ่นในภาพรวม	๒๓
๓.	ข้อเสนอแนะในการจัดทำยุทธศาสตร์การพัฒนาขององค์กรปกครองส่วนท้องถิ่น ในเขตจังหวัดในอนาคต	๒๓

ภาคผนวก

-สรุปผลการวิเคราะห์ศักยภาพของท้องถิ่น (SWOT Analysis)

ส่วนที่ ๑

สรุปผลการพัฒนาท้องถิ่นตามแผนพัฒนาท้องถิ่น

(พ.ศ.๒๕๕๗-๒๕๕๙)

ยุทธศาสตร์การพัฒนาขององค์กรปกครองส่วนท้องถิ่นในเขตจังหวัดนครสวรรค์
(พ.ศ. ๒๕๖๑-๒๕๖๔)

ส่วนที่ ๑

สรุปผลการพัฒนาท้องถิ่นตามแผนพัฒนาท้องถิ่น (พ.ศ. ๒๕๕๗-๒๕๕๙)

๑. ผลการดำเนินงานยุทธศาสตร์การพัฒนาขององค์กรปกครองส่วนท้องถิ่นในเขตจังหวัด

๑.๑ สรุปสถานการณ์การพัฒนาทั่วไป

ตามยุทธศาสตร์การพัฒนาขององค์กรปกครองส่วนท้องถิ่นในเขตจังหวัดนครสวรรค์ ได้กำหนดวิสัยทัศน์ว่า “ท้องถิ่นน่าอยู่ เชิดชูวัฒนธรรม น้อมนำปรัชญาเศรษฐกิจพอเพียง พร้อมเข้าสู่ประชาคมอาเซียน” มีประเด็นยุทธศาสตร์และแนวทางการพัฒนา ดังนี้

ยุทธศาสตร์การพัฒนา	แนวทางการพัฒนา
๑. การพัฒนาโครงสร้างพื้นฐาน ด้านพาณิชยกรรม อุตสาหกรรม เกษตรกรรม การท่องเที่ยว และสร้างมูลค่าเพิ่มทาง การเกษตร	๑. พัฒนาแหล่งน้ำเพื่อการเกษตรและอุปโภคบริโภค ๒. พัฒนาการคมนาคมและการขนส่งสินค้า ๓. พัฒนาการสาธารณสุขและสาธารณสุขการ ๔. พัฒนาทรัพยากรดินที่ใช้เพื่อการเกษตร
๒. การส่งเสริมการลงทุน พาณิชยกรรม อุตสาหกรรม เกษตรกรรม และการท่องเที่ยว	๑. พัฒนาและส่งเสริมการลงทุน การพาณิชยกรรม อุตสาหกรรม และเกษตรกรรม อย่างเป็นระบบ ๒. พัฒนาและส่งเสริมการท่องเที่ยวเชิงนิเวศอย่างยั่งยืน
๓. การพัฒนาการศึกษาและส่งเสริมคุณภาพชีวิต	๑. ส่งเสริมอาชีพเพื่อเพิ่มรายได้ให้แก่ประชาชนตาม แนวทางปรัชญาเศรษฐกิจพอเพียง ๒. ส่งเสริมและพัฒนาคูณภาพชีวิตเด็ก สตรี ผู้สูงอายุ ผู้ด้อยโอกาสทางสังคมให้พึ่งพาตนเองได้ ๓. ส่งเสริมการศึกษาให้แก่ประชาชนอย่างมีคุณภาพ ในการเข้าสู่ประชาคมอาเซียน ๔. ส่งเสริมการสาธารณสุขให้ประชาชนมีสุขภาพที่ดี ๕. ส่งเสริมและสนับสนุนให้เด็ก เยาวชนและประชาชน ได้ออกกำลังกายเพื่อพัฒนาตนเองสู่ความเป็นเลิศ
๔. การอนุรักษ์และสืบสาน ศาสนา ศิลปวัฒนธรรม ประเพณี ภูมิปัญญาท้องถิ่น และประชาชน ชาวบ้าน	๑. อนุรักษ์ ป่า ภูเขา บึง และสืบสานศาสนา ศิลปวัฒนธรรมประเพณี และภูมิปัญญาท้องถิ่น ๒. ส่งเสริมและสนับสนุนองค์ความรู้เกี่ยวกับศาสนา ศิลปวัฒนธรรม ประเพณี ภูมิปัญญาท้องถิ่น และ ประชาชนชาวบ้าน

ยุทธศาสตร์การพัฒนา	แนวทางการพัฒนา
๕. การจัดระเบียบชุมชน สังคม และการรักษาความสงบเรียบร้อย	๑. ส่งเสริมและสนับสนุนการจัดทำผังเมืองและผังชุมชนเพื่อนำมาเป็นแนวทางการพัฒนาท้องถิ่น ๒. ส่งเสริมการป้องกันและบรรเทาสาธารณภัย ๓. ส่งเสริมการรักษาความสงบเรียบร้อยของสังคมและความปลอดภัยในชีวิตและทรัพย์สิน
๖. การป้องกันและแก้ไขปัญหายาเสพติด	๑. ส่งเสริมและสนับสนุนการเฝ้าระวังการแพร่ระบาดของยาเสพติดทุกประเภทในชุมชน ๒. ส่งเสริมและสนับสนุน รณรงค์ให้เด็ก เยาวชนและประชาชน ละ เลิก และไม่เกี่ยวข้องกับยาเสพติด ๓. ส่งเสริมและสนับสนุนการบำบัดฟื้นฟูสภาพร่างกายและจิตใจของผู้เสพยาเสพติดให้คืนสู่สภาพปกติ
๗. การบริหารจัดการทรัพยากรธรรมชาติและสิ่งแวดล้อมให้มีประสิทธิภาพอย่างยั่งยืน	๑. อนุรักษ์และบริหารจัดการทรัพยากรธรรมชาติอย่างยั่งยืน ๒. ควบคุมและดูแลคุณภาพสิ่งแวดล้อมให้อยู่ในสภาพที่ดี ๓. ส่งเสริมสนับสนุนการใช้พลังงานทดแทน ๔. ป้องกันและบรรเทาผลกระทบจากภัยพิบัติ
๘. การสร้างธรรมาภิบาล และการบริหารกิจการบ้านเมืองที่ดี	๑. ส่งเสริมและสนับสนุนให้ทุกภาคส่วนมีส่วนร่วมในการพัฒนาท้องถิ่น ๒. เพิ่มประสิทธิภาพการปฏิบัติราชการและการให้บริการประชาชนแก่องค์กรปกครองส่วนท้องถิ่นและหน่วยงานอื่น ๓. ส่งเสริมระบบธรรมาภิบาลในการพัฒนาท้องถิ่น ๔. ส่งเสริมการปกครองในระบอบประชาธิปไตยอันมีพระมหากษัตริย์ทรงเป็นประมุข ๕. ส่งเสริมศักยภาพขององค์กรปกครองส่วนท้องถิ่นในการเข้าสู่ประชาคมอาเซียน

องค์กรปกครองส่วนท้องถิ่นในเขตจังหวัดนครสวรรค์ จำนวน ๑๔๓ แห่ง ประกอบด้วย องค์การบริหารส่วนจังหวัด ๑ แห่ง เทศบาล ๒๑ แห่ง และองค์การบริหารส่วนตำบล ๑๒๑ แห่ง ได้นำยุทธศาสตร์การพัฒนาขององค์กรปกครองส่วนท้องถิ่นในเขตจังหวัดนครสวรรค์ เป็นกรอบในการจัดทำยุทธศาสตร์การพัฒนาและแผนพัฒนาขององค์กรปกครองส่วนท้องถิ่น พบว่า ทุกองค์กรปกครองส่วนท้องถิ่นได้ดำเนินการสอดคล้องกับยุทธศาสตร์การพัฒนาขององค์กรปกครองส่วนท้องถิ่นในเขตจังหวัดนครสวรรค์ที่กำหนดไว้

๑.๒ การประเมินผลการนำยุทธศาสตร์การพัฒนาขององค์กรปกครองส่วนท้องถิ่นในเขตจังหวัดไปปฏิบัติ
ในเชิงปริมาณและเชิงคุณภาพ

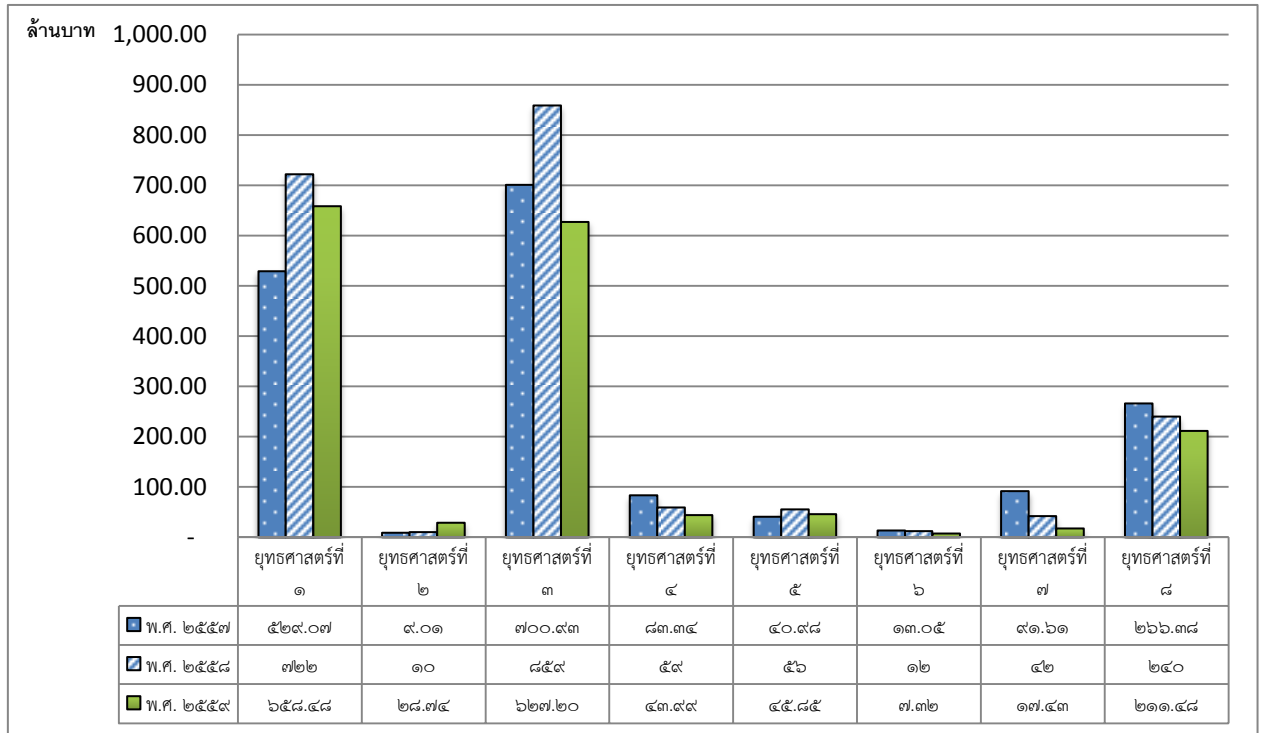
๑.๒.๑ การประเมินผลในเชิงปริมาณ

องค์กรปกครองส่วนท้องถิ่นในเขตจังหวัดนครสวรรค์ได้ดำเนินการขับเคลื่อนยุทธศาสตร์
การพัฒนาขององค์กรปกครองส่วนท้องถิ่นในเขตจังหวัด ในระหว่างปีที่ผ่านมา ในช่วง พ.ศ.๒๕๕๗-๒๕๕๙
โดยได้นำยุทธศาสตร์การพัฒนาขององค์กรปกครองส่วนท้องถิ่นในเขตจังหวัดนครสวรรค์ไปสู่การปฏิบัติ
สรุปได้ ดังนี้

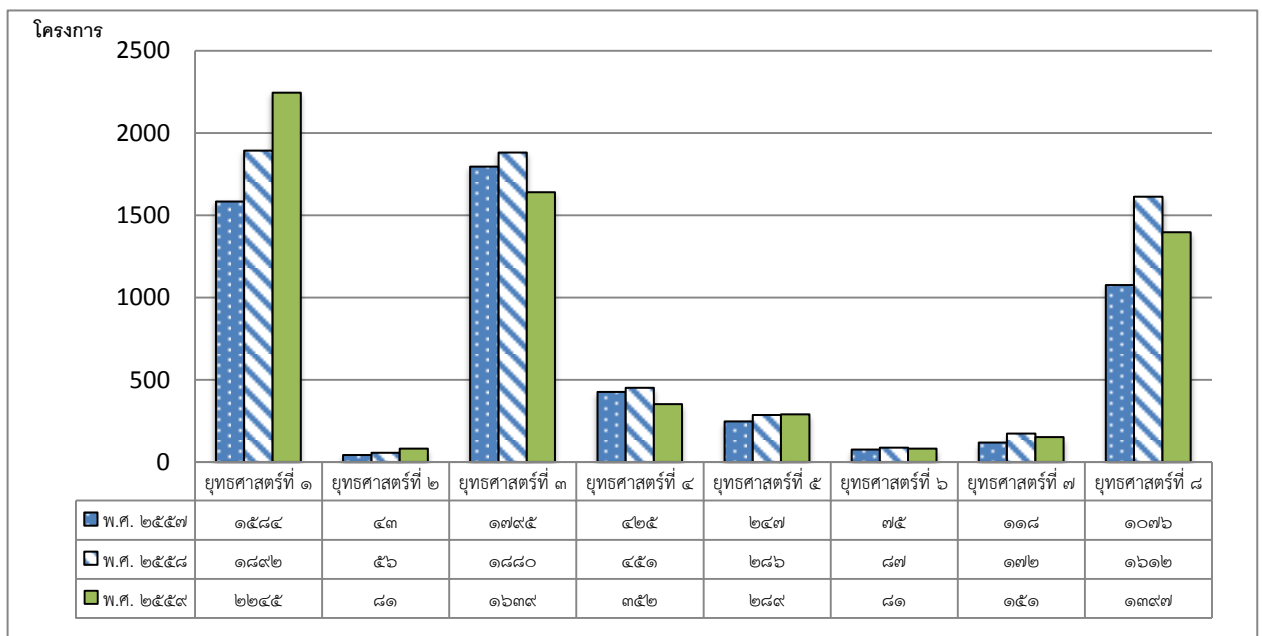
ข้อมูล ณ วันที่ ๒๐ ตุลาคม ๒๕๕๙ จากจำนวน อบท.ทั้งหมด ๑๔๓ แห่ง สามารถเก็บข้อมูลได้ ๑๐๕ แห่ง

ยุทธศาสตร์	พ.ศ.๒๕๕๗		พ.ศ.๒๕๕๘		พ.ศ.๒๕๕๙		รวม ๓ ปี		คิดเป็นร้อยละ ของกิจกรรมทั้งหมด (๓ ปี)	
	โครงการ	งบประมาณ (ล้านบาท)	โครงการ	งบประมาณ (ล้านบาท)	โครงการ	งบประมาณ (ล้านบาท)	โครงการ	งบประมาณ (ล้านบาท)	โครงการ	งบประมาณ
๑. การพัฒนาโครงสร้าง พื้นฐาน ด้านพาณิช ยกรรม อุตสาหกรรม เกษตรกรรม การท่องเที่ยว และสร้างมูลค่าเพิ่ม ทางการเกษตร	๑,๕๘๔	๕๒๙.๐๗	๑,๘๙๒	๗๒๑.๙๘	๒,๒๔๕	๖๕๘.๔๘	๕,๗๒๑	๑,๙๐๙.๕๔	๓๑.๗๒	๓๕.๕๒
๒. การส่งเสริมการลงทุน พาณิชยกรรม อุตสาหกรรม เกษตรกรรม และการท่องเที่ยว	๔๓	๙.๐๑	๕๖	๑๐.๑๙	๘๑	๒๘.๗๔	๑๘๐	๔๗.๙๔	๑.๐๐	๐.๘๙
๓. การพัฒนาการศึกษา และส่งเสริม คุณภาพชีวิต	๑,๗๙๕	๗๐๐.๙๓	๑,๘๘๐	๘๕๙.๐๕	๑,๖๓๙	๖๒๗.๒๐	๕,๓๑๔	๒,๑๘๗.๒๐	๒๙.๔๗	๔๐.๖๙
๔. การอนุรักษ์และ สืบสาน ศาสนา ศิลปวัฒนธรรม ประเพณี ภูมิปัญญา ท้องถิ่นและ ประเพณีชาวบ้าน	๔๒๕	๘๓.๓๔	๔๕๑	๕๙.๑๑	๓๕๒	๔๓.๙๙	๑,๒๒๘	๑๘๖.๔๕	๖.๘๐	๓.๔๗
๕. การจัดระเบียบชุมชน สังคม และการรักษา ความสงบเรียบร้อย	๒๔๗	๔๐.๙๘	๒๘๖	๕๕.๖๐	๒๘๙	๔๕.๘๕	๘๒๒	๑๔๒.๔๔	๔.๕๖	๒.๖๕
๖. การป้องกันและแก้ไข ปัญหาเสพติด	๗๕	๑๓.๐๕	๘๗	๑๒.๒๖	๘๑	๗.๓๒	๒๔๓	๓๒.๖๔	๑.๓๕	๐.๖๑
๗. การบริหารจัดการ ทรัพยากรธรรมชาติ และสิ่งแวดล้อมให้มี ประสิทธิภาพ อย่างยั่งยืน	๑๑๘	๙๑.๖๑	๑๗๒	๔๒.๑๑	๑๕๑	๑๗.๔๓	๔๔๑	๑๕๑.๑๖	๒.๔๕	๒.๘๑
๘. การสร้างธรรมาภิบาล และการบริหาร กิจการบ้านเมืองที่ดี	๑,๐๗๖	๒๖๖.๓๘	๑,๖๑๒	๒๔๐.๒๓	๑,๓๙๗	๒๑๑.๔๘	๔,๐๘๕	๗๑๘.๐๙	๒๒.๖๕	๑๓.๓๖
รวม	๕,๓๖๓	๑,๗๓๔.๓๗	๖,๔๓๖	๒,๐๐๐.๕๓	๖,๒๓๕	๑,๖๔๐.๔๙	๑๘,๐๓๔	๕,๓๗๒.๔๖	๑๐๐	๑๐๐

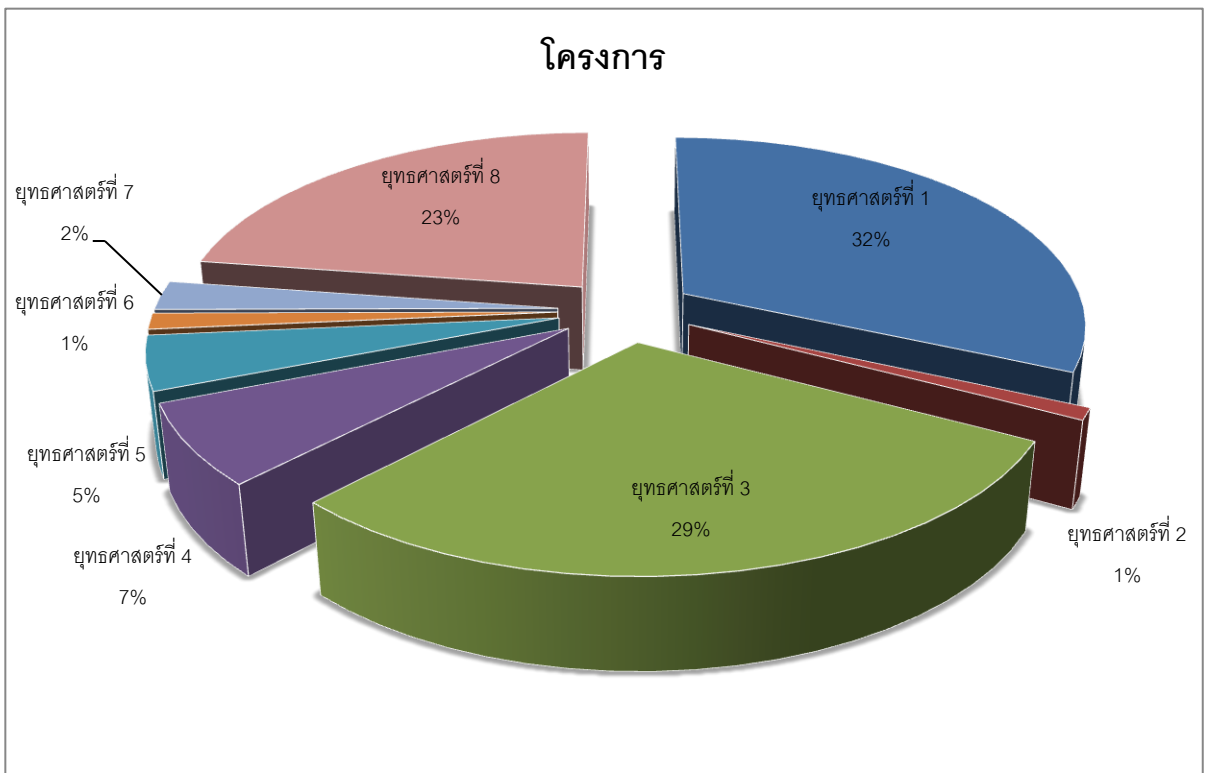
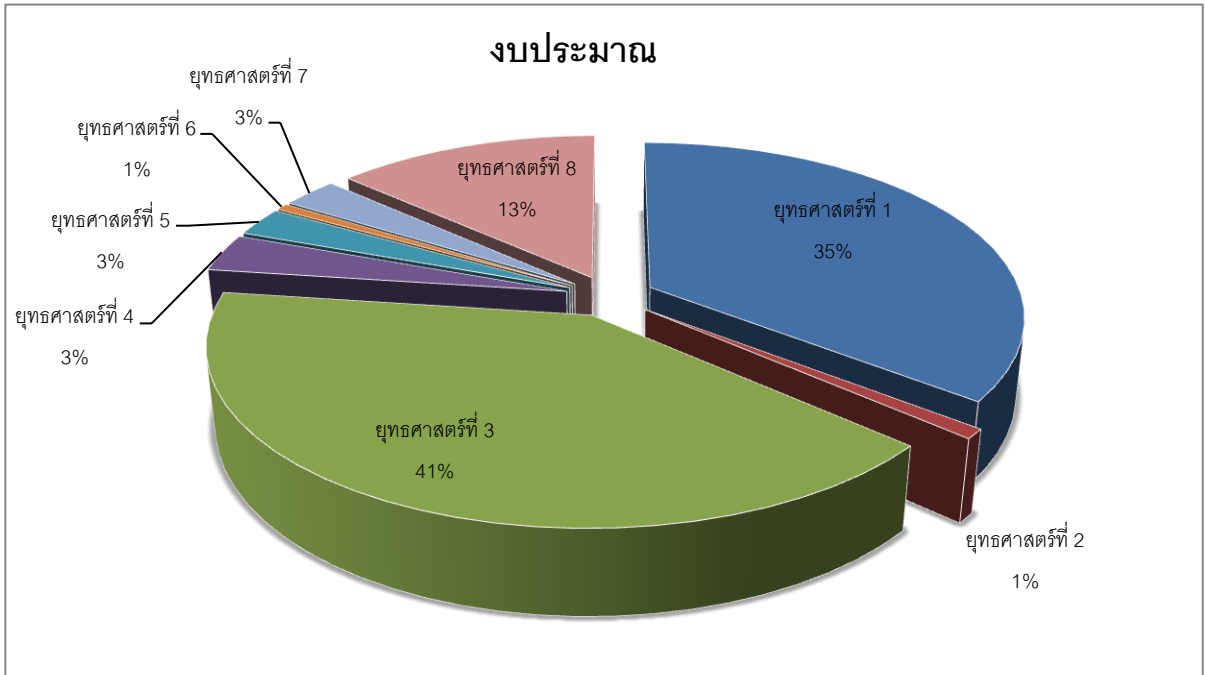
แผนภูมิแสดงการดำเนินงานตามยุทธศาสตร์การพัฒนาศูนย์กรปกครองส่วนท้องถิ่น
ในช่วงปีงบประมาณ พ.ศ. ๒๕๕๗ - ๒๕๕๙ (งบประมาณ)



แผนภูมิแสดงการดำเนินงานตามยุทธศาสตร์การพัฒนาศูนย์กรปกครองส่วนท้องถิ่น
ในช่วงปีงบประมาณ พ.ศ. ๒๕๕๗ - ๒๕๕๙ (โครงการ)



แผนภูมิแสดงผลดำเนินงานตามยุทธศาสตร์การพัฒนาศูนย์บริการปกครองส่วนท้องถิ่น
ในช่วงปีงบประมาณ พ.ศ. ๒๕๕๗ - ๒๕๕๙



๑.๒.๒ การประเมินผลในเชิงคุณภาพ

ตามที่องค์กรปกครองส่วนท้องถิ่นในเขตจังหวัดนครสวรรค์ได้ดำเนินการขับเคลื่อนยุทธศาสตร์การพัฒนาขององค์กรปกครองส่วนท้องถิ่นในเขตจังหวัด ในระหว่างปีที่ผ่านมา ในช่วง พ.ศ.๒๕๕๗-๒๕๕๙ โดยได้นำยุทธศาสตร์การพัฒนาขององค์กรปกครองส่วนท้องถิ่นในเขตจังหวัดนครสวรรค์ไปสู่การปฏิบัติ ส่งผลให้เกิดประโยชน์ต่อประชาชนในจังหวัดนครสวรรค์โดยรวม แยกเป็นรายยุทธศาสตร์ สรุปได้ ดังนี้

ข้อมูล ณ วันที่ ๒๐ ตุลาคม ๒๕๕๙ จากจำนวน อบท.ทั้งหมด ๑๔๓ แห่ง สามารถเก็บข้อมูลได้ ๑๐๕ แห่ง

ยุทธศาสตร์	ผลการประเมิน
<p>๑. การพัฒนาโครงสร้างพื้นฐาน ด้านพาณิชยกรรม อุตสาหกรรม เกษตรกรรม การท่องเที่ยว และสร้างมูลค่าเพิ่มทางการเกษตร</p>	<p>๐ ในปี ๒๕๕๗-๒๕๕๙ องค์กรปกครองส่วนท้องถิ่นภายในจังหวัดนครสวรรค์ ได้ดำเนินการภายใต้ยุทธศาสตร์การพัฒนาโครงสร้างพื้นฐาน ด้านพาณิชยกรรม อุตสาหกรรม เกษตรกรรม การท่องเที่ยว และสร้างมูลค่าเพิ่มทางการเกษตรได้แก่</p> <ul style="list-style-type: none"> - พัฒนาแหล่งน้ำเพื่อการเกษตร เช่น ขุดลอกคลอง หนอง บึง สถานีสูบน้ำ รวม ๑,๔๒๙ โครงการ งบประมาณ ๔๖๔,๕๑๑,๗๙๓ บาท ส่งผลให้เกษตรกรมีน้ำใช้สำหรับทำการเกษตรมากขึ้น - พัฒนาปรับปรุงเส้นทางคมนาคม รวม ๓,๘๒๗ โครงการ งบประมาณ ๑,๓๕๑,๗๗๕,๔๕๙ บาท ส่งผลให้ประชาชนได้รับการสัญจรได้สะดวก และปลอดภัย ตลอดจนส่งผลให้การขนส่งสินค้าทางการเกษตรได้รวดเร็วขึ้น - ขยายเขต/ปรับปรุงระบบไฟฟ้าสาธารณะ รวม ๔๖๕ โครงการ งบประมาณ ๙๓,๒๖๑,๑๙๖ บาท ทำให้ประชาชนเข้าถึงระบบไฟฟ้ามากขึ้น ตลอดจนมีความปลอดภัยในชีวิตและทรัพย์สิน โดยเฉพาะผู้ที่ใช้เส้นทางในการสัญจรไปมา
<p>๒. การส่งเสริมการลงทุน พาณิชยกรรม อุตสาหกรรม เกษตรกรรม และการท่องเที่ยว</p>	<p>■ ในปี ๒๕๕๗-๒๕๕๙ องค์กรปกครองส่วนท้องถิ่นภายในจังหวัดนครสวรรค์ ได้ดำเนินการภายใต้ยุทธศาสตร์การส่งเสริมการลงทุน พาณิชยกรรม อุตสาหกรรม เกษตรกรรมและการท่องเที่ยว โดยได้มีการพัฒนาและส่งเสริม การท่องเที่ยวของจังหวัดนครสวรรค์ ได้แก่ พัฒนาแหล่งท่องเที่ยว บึงบอระเพ็ด และส่งเสริมกิจกรรมการท่องเที่ยวอื่น ๆ ภายในจังหวัดนครสวรรค์ รวม ๑๘๐โครงการ งบประมาณ ๔๗,๙๔๒,๐๗๘ บาท ส่งผลให้จังหวัดนครสวรรค์ มีจำนวนนักท่องเที่ยวและรายได้จากการท่องเที่ยวเพิ่มขึ้น</p>
<p>๓. การพัฒนาการศึกษาและส่งเสริมคุณภาพชีวิต</p>	<p>■ ในปี ๒๕๕๗-๒๕๕๙ องค์กรปกครองส่วนท้องถิ่นภายในจังหวัดนครสวรรค์ ได้ดำเนินการภายใต้ยุทธศาสตร์การพัฒนาการศึกษาและส่งเสริมคุณภาพชีวิต ดังนี้</p> <ul style="list-style-type: none"> - ด้านการศึกษา ได้ดำเนินโครงการ/กิจกรรม เพื่อส่งเสริมการศึกษา เช่น การจัดการศึกษาของโรงเรียนในสังกัด อบท. , ศูนย์พัฒนาเด็กเล็ก, ส่งเสริมสนับสนุนอุปกรณ์ทางการศึกษา รวม ๒,๑๐๑ โครงการ งบประมาณ ๗๕๐,๑๐๐,๘๙๗ บาท

ยุทธศาสตร์	ผลการประเมิน
	<ul style="list-style-type: none"> - ด้านการส่งเสริมอาชีพ ได้ดำเนินโครงการ/กิจกรรมเพื่อส่งเสริมอาชีพเพิ่มรายได้ให้แก่ประชาชนตามแนวทางปรัชญาเศรษฐกิจพอเพียง เช่น จัดอบรม ศึกษาดูงาน จัดตั้งศูนย์เรียนรู้ต่าง ๆ ฯลฯ เป็นต้น รวม ๓๖๗โครงการ งบประมาณ ๔๘,๔๗๔,๑๓๖ บาท - ด้านการพัฒนาสุขภาพและพัฒนาคุณภาพชีวิตเด็ก สตรี ผู้สูงอายุ ผู้ด้อยโอกาสทางสังคมให้พึ่งพาตนเองได้ ได้ดำเนินโครงการ/กิจกรรม เช่น เบี้ยยังชีพผู้สูงอายุ ผู้พิการ ผู้ป่วยโรคเอดส์ สนับสนุนเครื่องมืออุปกรณ์สำหรับผู้ด้อยโอกาส ฯลฯ เป็นต้น รวม ๗๕๒ โครงการ งบประมาณ ๘๔๔,๙๙๔,๑๒๔ บาท - ส่งเสริมการสาธารณสุขให้ประชาชนมีสุขภาพที่ดี ได้ดำเนินโครงการ/กิจกรรม เช่น การป้องกันไข้เลือดออก พิษสุนัขบ้า ไข้หวัดนก จัดอบรมให้ความรู้ ฯลฯ รวม ๑,๑๕๓ โครงการ งบประมาณ ๓๗๗,๕๓๗,๘๕๒ บาท - ส่งเสริมและสนับสนุนให้เด็ก เยาวชนและประชาชนได้ออกกำลังกายเพื่อพัฒนาตนเองสู่ความเป็นได้ดำเนินโครงการ/กิจกรรม เช่น การจัดการแข่งขันกีฬา, จัดซื้ออุปกรณ์กีฬา, ก่อสร้างลานกีฬา, สนามกีฬา, สนับสนุนการจัดงานกีฬาแห่งชาติ เป็นต้น รวม ๙๔๑ โครงการ งบประมาณ ๑๖๖,๐๙๓,๕๔๙ บาท <p>จากการดำเนินโครงการและกิจกรรมดังกล่าวข้างต้น ส่งผลให้ประชาชนได้เข้าถึงการบริการด้านการศึกษา การส่งเสริมอาชีพ การจัดสวัสดิการสังคม และการบริหารสาธารณสุขอย่างทั่วถึงและได้มาตรฐานยิ่งขึ้น</p>
<p>๔. การอนุรักษ์และสืบสาน ศาสนา ศิลปวัฒนธรรม ประเพณี ภูมิปัญญาท้องถิ่นและปราชญ์ชาวบ้าน</p>	<ul style="list-style-type: none"> ■ ในปี ๒๕๕๗-๒๕๕๙ องค์กรปกครองส่วนท้องถิ่นภายในเขตจังหวัด นครสวรรค์ได้ดำเนินการภายใต้ยุทธศาสตร์การอนุรักษ์และสืบสาน ศาสนา ศิลปวัฒนธรรม ประเพณี ภูมิปัญญาท้องถิ่นและปราชญ์ชาวบ้าน โดยได้ดำเนินโครงการ/กิจกรรม เช่น จัดงานประเพณี, ปรับปรุง/ซ่อมแซม บูรณะ ศาสนาสถาน, จัดอบรม เป็นต้น รวม ๑,๒๒๘ โครงการ งบประมาณ ๑๘๖,๔๕๔,๔๗๙ บาท ส่งผลให้ประชาชนได้มีส่วนร่วมในกิจกรรม ประเพณีวัฒนธรรมท้องถิ่นที่องค์กรปกครองส่วนท้องถิ่นจัดขึ้น เป็นการอนุรักษ์วัฒนธรรม ประเพณี ให้คงอยู่สืบไป
<p>๕. การจัดระเบียบชุมชน สังคม และการรักษาความสงบเรียบร้อย</p>	<ul style="list-style-type: none"> ■ ในปี ๒๕๕๗-๒๕๕๙ องค์กรปกครองส่วนท้องถิ่นภายในเขตจังหวัด นครสวรรค์ ได้ดำเนินการภายใต้ยุทธศาสตร์การจัดระเบียบชุมชน สังคม และการรักษาความสงบเรียบร้อย โดยได้ดำเนินโครงการ/กิจกรรม เช่น จัดอบรมให้ความรู้ จัดกิจกรรมเกี่ยวกับการป้องกันบรรเทาสาธารณภัย ก่อสร้างเขื่อนเรียงหิน ติดตั้งกล้องวงจรปิด (CCTV) เป็นต้น รวม ๘๒๒ โครงการ งบประมาณ ๑๔๒,๔๔๗,๑๘๙ บาท ส่งผลให้ประชาชนมีความปลอดภัยในชีวิตและทรัพย์สินมากขึ้น

ยุทธศาสตร์	ผลการประเมิน
๖. การป้องกันและแก้ไขปัญหายาเสพติด	<ul style="list-style-type: none"> ในปี ๒๕๕๗-๒๕๕๙ องค์กรปกครองส่วนท้องถิ่นภายในเขตจังหวัดนครสวรรค์ ได้ดำเนินโครงการภายใต้ยุทธศาสตร์การป้องกันและแก้ไขปัญหายาเสพติด เช่น การอบรมให้ความรู้ จำนวน ๒๔๓ โครงการ งบประมาณ ๓๒,๖๔๙,๙๖๔ บาท ส่งผลให้ประชาชนห่างไกลยาเสพติดตลอดจนลดปัญหายาเสพติดภายในชุมชน
๗. การบริหารจัดการทรัพยากรธรรมชาติและสิ่งแวดล้อมให้มีประสิทธิภาพอย่างยั่งยืน	<ul style="list-style-type: none"> ในปี ๒๕๕๗-๒๕๕๙ องค์กรปกครองส่วนท้องถิ่นภายในเขตจังหวัดนครสวรรค์ ได้ดำเนินโครงการภายใต้ยุทธศาสตร์การบริหารจัดการทรัพยากรธรรมชาติและสิ่งแวดล้อมให้มีประสิทธิภาพอย่างยั่งยืน โดยได้ดำเนินโครงการ/กิจกรรม เช่น การปลูกต้นไม้, การจัดการขยะ, การลดใช้พลังงาน, จัดอบรมให้ความรู้ เป็นต้น จำนวน ๔๔๑ โครงการ งบประมาณ ๑๕๑,๑๖๓,๖๒๕ บาท ส่งผลให้ประชาชนได้รับความรู้และมีส่วนร่วมในการบริหารทรัพยากรธรรมชาติให้มีประสิทธิภาพอย่างยั่งยืนต่อไป
๘. การสร้างธรรมาภิบาล และการบริหารกิจการบ้านเมืองที่ดี	<ul style="list-style-type: none"> ในปี ๒๕๕๗-๒๕๕๙ องค์กรปกครองส่วนท้องถิ่นภายในเขตจังหวัดนครสวรรค์ ได้ดำเนินโครงการภายใต้ยุทธศาสตร์การสร้างธรรมาภิบาลและการบริหารกิจการบ้านเมืองที่ดี โดยโครงการส่วนใหญ่จะเป็นการดำเนินการในเรื่องการเพิ่มประสิทธิภาพในการปฏิบัติราชการและการให้บริการประชาชน เช่น การพัฒนาบุคลากร, จัดซื้อวัสดุครุภัณฑ์ เป็นต้น จำนวน ๔,๐๘๕ โครงการ งบประมาณ ๗๑๘,๐๙๖,๘๑๔ บาท ส่งผลให้ระบบบริหารงานขององค์กรปกครองส่วนท้องถิ่นสามารถอำนวยความสะดวกและบริการประชาชนได้อย่างมีประสิทธิภาพ

๒. ผลที่ได้รับจากการดำเนินงาน

๒.๑ ผลที่ได้รับ/ผลที่สำคัญ

จากการจัดเก็บข้อมูลผลการดำเนินงานขององค์กรปกครองส่วนท้องถิ่นในเขตจังหวัดนครสวรรค์ สามารถจัดเก็บข้อมูลผลการดำเนินงานของ อปท. ได้ ๑๐๕ แห่ง จากจำนวน อปท. ทั้งหมด ๑๔๓ แห่ง คิดเป็น ๗๓.๔๑% พบว่า ผลการดำเนินงานตามแผนยุทธศาสตร์การพัฒนาขององค์กรปกครองส่วนท้องถิ่นภายในเขตจังหวัดนครสวรรค์ ในช่วงระยะเวลา ๓ ปี พ.ศ.๒๕๕๗-๒๕๕๙ องค์กรปกครองส่วนท้องถิ่นในเขตจังหวัดในเขตจังหวัดนครสวรรค์ได้ดำเนินการสอดคล้องกับยุทธศาสตร์ขององค์กรปกครองส่วนท้องถิ่นในเขตจังหวัดทั้ง ๘ ยุทธศาสตร์ พบว่า

ยุทธศาสตร์การพัฒนาที่องค์กรปกครองส่วนท้องถิ่นในเขตจังหวัดนครสวรรค์ดำเนินการมากที่สุด ได้แก่ ยุทธศาสตร์การพัฒนาด้านโครงสร้างพื้นฐาน ด้านพาณิชยกรรม อุตสาหกรรม เกษตรกรรม การท่องเที่ยว และสร้างมูลค่าเพิ่มทางการเกษตร มีจำนวนโครงการทั้งสิ้น ๕,๗๒๑ โครงการ (คิดเป็นร้อยละ ๓๑.๗๒ ของโครงการทั้งหมด) แยกเป็น โครงการพัฒนาแหล่งน้ำ จำนวน ๑,๔๒๙ โครงการ, พัฒนาเส้นทางคมนาคม จำนวน ๓,๘๒๗ โครงการ และปรับปรุง ขยายเขตไฟฟ้าสาธารณะ จำนวน ๔๖๘๕ โครงการ รองลงมา ได้แก่ ยุทธศาสตร์การพัฒนาศึกษาและส่งเสริมคุณภาพชีวิต จำนวนโครงการทั้งสิ้น ๕,๓๑๔ โครงการ (คิดเป็นร้อยละ ๓๑.๗๒ ของโครงการทั้งหมด) แยกเป็นโครงการพัฒนาและส่งเสริมการศึกษา

จำนวน ๒,๑๐๑ โครงการ, ด้านการส่งเสริมอาชีพ จำนวน ๓๖๗ โครงการ, ด้านการพัฒนาสงเคราะห์และ พัฒนาคุณภาพชีวิตเด็ก สตรี ผู้สูงอายุผู้ด้อยโอกาสทางสังคมให้พึ่งพาตนเองได้ จำนวน ๑,๑๔๒ โครงการ, ด้านส่งเสริมการสาธารณสุขให้ประชาชนมีสุขภาพที่ดี จำนวน ๑,๑๕๓ โครงการ และด้านการส่งเสริมและ สนับสนุนให้เด็ก เยาวชนและประชาชนได้ออกกำลังกาย จำนวน ๙๔๑ โครงการ , ยุทธศาสตร์การสร้างธรรมาภิบาลและการบริหารกิจการบ้านเมืองที่ดี จำนวน ๔,๐๘๕ โครงการ (คิดเป็นร้อยละ ๒๒.๖๕ ของโครงการ ทั้งหมด) , ยุทธศาสตร์การอนุรักษ์และสืบสาน ศาสนา ศิลปวัฒนธรรม ประเพณี ภูมิปัญญาท้องถิ่นและ ปรากฏณ์ชาวบ้าน จำนวน ๑,๒๒๘ โครงการ (คิดเป็นร้อยละ ๖.๘๐ ของโครงการทั้งหมด) , ยุทธศาสตร์การจัด ระเบียบชุมชน สังคม และการรักษาความสงบเรียบร้อย จำนวน ๘๒๒ โครงการ (คิดเป็นร้อยละ ๔.๕๖ ของ โครงการทั้งหมด) , ยุทธศาสตร์การบริหารจัดการทรัพยากรธรรมชาติและสิ่งแวดล้อมให้มีประสิทธิภาพอย่าง ยั่งยืน จำนวน ๔๔๑ โครงการ (คิดเป็นร้อยละ ๒.๔๕ ของโครงการทั้งหมด) , ยุทธศาสตร์การป้องกันและ แก้ไขปัญหายาเสพติด จำนวน ๒๔๓ โครงการ (คิดเป็นร้อยละ ๑.๓๕ ของโครงการทั้งหมด) และลำดับ สุดท้าย ได้แก่ ยุทธศาสตร์การส่งเสริมการลงทุน พาณิชยกรรม อุตสาหกรรม เกษตรกรรม และการท่องเที่ยว จำนวน ๑๘๐ โครงการ (คิดเป็นร้อยละ ๑.๐๐ ของโครงการทั้งหมด)

ทั้งนี้ การดำเนินงานขององค์กรปกครองส่วนท้องถิ่นในเขตจังหวัดนครสวรรค์ ตามแผน ยุทธศาสตร์การพัฒนาขององค์กรปกครองส่วนท้องถิ่นในจังหวัดนครสวรรค์ ส่งผลให้ประชาชนและชุมชน ได้รับการบริการสาธารณะจากองค์กรปกครองส่วนท้องถิ่น ได้ตามมาตรฐานที่กรมส่งเสริมการปกครองส่วน ท้องถิ่นกำหนด

๒.๒ ผลกระทบ

จากการจัดเก็บข้อมูลผลการดำเนินงานขององค์กรปกครองส่วนท้องถิ่นในเขตจังหวัดนครสวรรค์ สามารถจัดเก็บข้อมูลผลการดำเนินงานของ อปท. ได้ ๑๐๕ แห่ง จากจำนวน อปท. ทั้งหมด ๑๔๓ แห่ง คิดเป็น ๗๓.๔๑% ผลการดำเนินงานตามแผนยุทธศาสตร์การพัฒนาขององค์กรปกครองส่วนท้องถิ่นภายใน เขตจังหวัดนครสวรรค์ ในช่วงระยะเวลา ๓ ปี พ.ศ.๒๕๕๗-๒๕๕๙ องค์กรปกครองส่วนท้องถิ่นในเขตจังหวัด ในเขตจังหวัดนครสวรรค์ดำเนินการได้ไม่ครอบคลุมทุกกลุ่มเป้าหมายที่ต้องการ เนื่องจากงบประมาณของ องค์กรปกครองส่วนท้องถิ่นมีจำกัด และขาดการบูรณาการร่วมกันในการพัฒนาท้องถิ่นในภาพรวม ส่งผลให้ การใช้งบประมาณขององค์กรปกครองส่วนท้องถิ่นในแต่ละปีเป็นจำนวนมาก แต่ปัญหาของประชาชน ยังไม่ค่อยลดลงเท่าที่ควร

๓. สรุปปัญหาอุปสรรคการดำเนินงานที่ผ่านมาและแนวทางการแก้ไข

๓.๑ ปัญหาและอุปสรรค

(๑) โครงการส่วนใหญ่ที่ประชาชนร้องขอจะเป็นด้านโครงสร้างพื้นฐาน แต่งบประมาณของ องค์กรปกครองส่วนท้องถิ่นมีจำกัด ไม่สามารถตอบสนองต่อความต้องการของประชาชนได้อย่าง ครอบคลุม ทุกพื้นที่ และโครงการด้านโครงสร้างพื้นฐานส่วนใหญ่ดำเนินการไม่ต่อเนื่อง จะเป็นลักษณะกระจายทุกพื้นที่ ทำให้ขาดความเชื่อมโยงต่อเนื่อง ทำให้ไม่ตอบสนองต่อการพัฒนาในภาพรวมทั้งจังหวัด

(๒) โครงการด้านอื่น ๆ นอกจากด้านโครงสร้างพื้นฐาน ส่วนใหญ่มุ่งองค์ประกอบเฉพาะผลผลิต ที่เกิดขึ้น (output) ไม่ค่อยมีการติดตามประเมินผลที่เกิดจากผลผลิต (outcome)

(๓) องค์กรปกครองส่วนท้องถิ่นยังขาดการส่งเสริมสนับสนุน การขับเคลื่อนกลไก/กระบวนการบูรณา การในการแก้ไขปัญหาในภาพรวมร่วมกัน เช่น เรื่องการจัดการขยะหรือก่อสร้างถนนและชุดลอกคลอง เป็นต้น

(๔) การจัดทำแผนพัฒนาของแต่ละองค์กรปกครองส่วนท้องถิ่น ขาดข้อมูลที่ถูกต้อง และทันสมัย ซึ่งจะเป็นหัวใจสำคัญในการวางแผนพัฒนาท้องถิ่น

๓.๒ การดำเนินงานที่ผ่านมา

องค์การบริหารส่วนจังหวัดนครสวรรค์ ในฐานะประธานประสานแผนพัฒนาท้องถิ่นระดับจังหวัด ได้จัดทำยุทธศาสตร์การพัฒนาขององค์กรปกครองส่วนท้องถิ่น และกำหนดแนวทางและหลักเกณฑ์ในการจัดทำและประสานแผนขององค์กรปกครองส่วนท้องถิ่น เพื่อเป็นกรอบในการจัดทำแผนพัฒนาของแต่ละองค์กรปกครองส่วนท้องถิ่น และให้การดำเนินการจัดทำแผนพัฒนาขององค์กรปกครองส่วนท้องถิ่น เป็นไปในทิศทางเดียวกัน เพื่อตอบสนองความต้องการของประชาชน และนโยบายรัฐบาลในระดับประเทศ อย่างไรก็ตามการขับเคลื่อนเชิงนโยบายขององค์กรปกครองส่วนท้องถิ่นยังมีลักษณะค่อยเป็นค่อยไป ขาดกระบวนการในการเร่งรัดพัฒนาให้เกิดประสิทธิผลและประสิทธิภาพอย่างรวดเร็ว

๓.๓ แนวทางแก้ไข

(๑) องค์กรปกครองส่วนท้องถิ่นแต่ละแห่ง ควรทำความเข้าใจกับประชาคมในทุกๆระดับ ให้ดำเนินการจัดทำแผนงาน/โครงการที่สอดคล้องต่อความต้องการของประชาชนอย่างแท้จริง ทั้งนี้ควรคำนึงถึงสถานะการคลังของหน่วยงานนั้น ๆ ด้วย

(๒) องค์กรปกครองส่วนท้องถิ่นแต่ละแห่ง ต้องมีการจัดเวทีเพื่อวางแผนเชิงบูรณาการในการดำเนินโครงการและการแก้ไขปัญหาแต่ละท้องถิ่นให้ตอบโจทย์ ตอบสนองต่อความต้องการของประชาชน และนโยบายของภาครัฐ รวมทั้งต้องมีการกำหนดพันธกิจในการพัฒนาอย่างชัดเจนและเป็นรูปธรรม โดยคำนึงถึงความสัมพันธ์ของโครงการหลัก โครงการรอง ตามลำดับก่อนหลัง และควรนำเสนอเป็นโครงการ/กิจกรรมในเชิงบูรณาการจากต้นน้ำ กลางน้ำ และปลายน้ำ

(๓) การวางแผนที่มีประสิทธิภาพนั้น องค์กรปกครองส่วนท้องถิ่นควรมีการจัดเก็บข้อมูลอย่างเป็นระบบ และมีข้อมูลกลางที่สามารถนำมาใช้ในการวางแผนการดำเนินงานให้เกิดประสิทธิภาพในการพัฒนาต่อไป

ส่วนที่ ๒

ยุทธศาสตร์การพัฒนา

ส่วนที่ ๒

ยุทธศาสตร์เพื่อการพัฒนา

๑. แผนยุทธศาสตร์ชาติ ๒๐ ปี (พ.ศ.๒๕๖๐ – ๒๕๗๙)

ยุทธศาสตร์ชาติที่จะใช้เป็นกรอบแนวทางการพัฒนาในระยะ ๒๐ ปีต่อจากนี้ไป ประกอบด้วย

๖ ยุทธศาสตร์ ได้แก่

- (๑) ยุทธศาสตร์ด้านความมั่นคง
- (๒) ยุทธศาสตร์ด้านการสร้างความสามารถในการแข่งขัน
- (๓) ยุทธศาสตร์ด้านการพัฒนาและเสริมสร้างศักยภาพคน
- (๔) ยุทธศาสตร์ด้านการสร้างโอกาสความเสมอภาคและเท่าเทียมกันทางสังคม
- (๕) ยุทธศาสตร์ด้านการสร้างการเติบโตบนคุณภาพชีวิตที่เป็นมิตรกับสิ่งแวดล้อม
- (๖) ยุทธศาสตร์ด้านการปรับสมดุลและพัฒนาระบบการบริหารจัดการภาครัฐ

๒. แผนพัฒนาเศรษฐกิจและสังคมแห่งชาติ ฉบับที่ ๑๒

ยุทธศาสตร์การพัฒนาประเทศ มี ๑๐ ยุทธศาสตร์ ประกอบด้วย

- ยุทธศาสตร์ที่ ๑ การเสริมสร้างและพัฒนาศักยภาพทุนมนุษย์
- ยุทธศาสตร์ที่ ๒ การสร้างความเป็นธรรมลดความเหลื่อมล้ำในสังคม
- ยุทธศาสตร์ที่ ๓ การสร้างความเข้มแข็งทางเศรษฐกิจและแข่งขันได้อย่างยั่งยืน
- ยุทธศาสตร์ที่ ๔ การเติบโตที่เป็นมิตรกับสิ่งแวดล้อมเพื่อพัฒนาอย่างยั่งยืน
- ยุทธศาสตร์ที่ ๕ การเสริมสร้างความมั่นคงแห่งชาติเพื่อการพัฒนาประเทศสู่ความมั่งคั่งและยั่งยืน
- ยุทธศาสตร์ที่ ๖ การบริหารจัดการในภาครัฐ การป้องกันการทุจริตประพฤติมิชอบ และ
ธรรมาภิบาลในสังคมไทย
- ยุทธศาสตร์ที่ ๗ การพัฒนาโครงสร้างพื้นฐานและระบบโลจิสติกส์
- ยุทธศาสตร์ที่ ๘ การพัฒนาวิทยาศาสตร์ เทคโนโลยี วิจัย และนวัตกรรม
- ยุทธศาสตร์ที่ ๙ การพัฒนาภูมิภาค เมือง และพื้นที่เศรษฐกิจ
- ยุทธศาสตร์ที่ ๑๐ ความร่วมมือระหว่างประเทศเพื่อการพัฒนา

๓. แผนพัฒนาภาค/แผนพัฒนากลุ่มจังหวัด/แผนพัฒนาจังหวัด

๓.๑ แผนพัฒนาภาคเหนือ

พัฒนาภาคเหนือให้เป็นฐานเศรษฐกิจมูลค่าสูง โดยการพัฒนาการท่องเที่ยวและบริการเชิงสร้างสรรค์ และยกระดับเป็นฐานการผลิตเกษตรอินทรีย์และเกษตรปลอดภัย เชื่อมโยงสู่อุตสาหกรรมเกษตรแปรรูป ควบคู่กับการอนุรักษ์ทรัพยากรป่าไม้ให้มีความอุดมสมบูรณ์

แนวทางการพัฒนาภาคเหนือ

ท่องเที่ยว พัฒนาการท่องเที่ยวให้มีคุณภาพและความยั่งยืน มีธุรกิจบริการต่อเนื่องกับการท่องเที่ยวบริการสุขภาพและการศึกษาที่ได้มาตรฐาน รวมทั้งผลิตภัณฑ์สร้างสรรค์ที่สร้างมูลค่าเพิ่มสูง

- พัฒนากลุ่มท่องเที่ยวที่มีศักยภาพ กลุ่มท่องเที่ยวอารยธรรมล้านนา และกลุ่มชาติพันธุ์ กลุ่มท่องเที่ยวมรดกโลก กลุ่มท่องเที่ยวเชิงธรรมชาติ

- พัฒนาระดับการท่องเที่ยวคุณภาพกลุ่มเป้าหมายเฉพาะ ในจังหวัดเชียงใหม่ แม่ฮ่องสอน และน่าน

- สนับสนุนเชียงใหม่ให้เป็นศูนย์กลางการผลิตและธุรกิจด้านอาหารและสินค้าเพื่อสุขภาพ บริการทางการแพทย์และการศึกษา และผลิตภัณฑ์สร้างสรรค์

เกษตร พัฒนาประสิทธิภาพการผลิตทางการเกษตร และสร้างมูลค่าเพิ่มภายใต้แนวคิดเกษตรปลอดภัยและเกษตรอินทรีย์ ควบคู่กับการพัฒนาอุตสาหกรรมเกษตรแปรรูปให้มีความหลากหลาย สอดคล้องกับความต้องการของตลาด

- พัฒนาภาคเหนือตอนบนเป็นฐานการผลิตเกษตรอินทรีย์ ภาคเหนือตอนล่างเป็นฐานการผลิตเกษตรปลอดภัยในรูปแบบฟาร์มเกษตรอัจฉริยะ

- ยกระดับอุตสาหกรรมแปรรูปในพื้นที่ที่เป็นแหล่งผลิตสำคัญ
- พัฒนาพื้นที่จังหวัดนครสวรรค์ และกำแพงเพชรให้เป็นแหล่งผลิตพลังงานทดแทน

สังคม พัฒนาระบบการดูแลผู้สูงอายุรองรับการเปลี่ยนแปลงเข้าสู่สังคมผู้สูงอายุของภาคเหนือที่เร็วกว่าระดับประเทศ ๑๐ ปี

- ส่งเสริมการสร้างรายได้และการมีงานทำของผู้สูงอายุ
- พัฒนาวัดกรรมการดูแลผู้สูงอายุระยะยาว
- สร้างความเข้มแข็งแก่สถาบันครอบครัวและชุมชน

ทรัพยากรฯ พื้นฟูทรัพยากรธรรมชาติและสิ่งแวดล้อมให้คืนความอุดมสมบูรณ์สร้างความสมดุลแก่ระบบนิเวศ เพื่อรองรับการ

- พื้นฟูและอนุรักษ์ป่าต้นน้ำในพื้นที่ ๘ จังหวัดภาคเหนือตอนบน
- พัฒนาการบริหารจัดการน้ำอย่างเป็นระบบในลุ่มน้ำปิง วัง ยม และ น่าน
- สนับสนุนการบริหารจัดการแก้ไขปัญหาหมอกควันในพื้นที่ภาคเหนือตอนบน

และจังหวัดตาก

๓.๒ แผนพัฒนากลุ่มจังหวัดภาคเหนือตอนล่าง ๒ แผน ๔ ปี (พ.ศ.๒๕๖๑ - ๒๕๖๔)

วิสัยทัศน์ “เป็นศูนย์กลางธุรกิจข้าว สินค้าเกษตร การท่องเที่ยวและวัฒนธรรมล้ำค่า”

ยุทธศาสตร์ที่ ๑ พัฒนาโครงสร้างพื้นฐาน กระบวนการผลิตข้าว และสินค้าเกษตรปลอดภัยที่ได้มาตรฐาน เพื่อตอบสนองความต้องการของผู้บริโภคทั้งในประเทศและต่างประเทศ

ยุทธศาสตร์ที่ ๒ ส่งเสริมการแปรรูป การตลาด และการกระจายสินค้าเกษตร เพื่อสร้างมูลค่าเพิ่มและสร้างขีดความสามารถในการแข่งขัน

ยุทธศาสตร์ที่ ๓ พัฒนาศักยภาพการท่องเที่ยวตามมาตรฐานเพื่อดึงดูดนักท่องเที่ยวทั้งชาวไทย และชาวต่างประเทศ

๓.๓ แผนพัฒนาจังหวัดนครสวรรค์ (พ.ศ.๒๕๖๑-๒๕๖๔) ฉบับปรับปรุง

<u>วิสัยทัศน์</u>	
“จังหวัดนครสวรรค์เป็นศูนย์กลางด้านเกษตรและอุตสาหกรรม เมืองท่องเที่ยวเชิงวัฒนธรรม และธรรมชาติ สังคมมีความเข้มแข็ง และสิ่งแวดล้อมที่ดี ภายใน ปี พ.ศ. ๒๕๖๔”	
ยุทธศาสตร์	กลยุทธ์
ยุทธศาสตร์ที่ ๑ พัฒนาศักยภาพการผลิตสินค้าเกษตร เพื่ออุตสาหกรรมและการแปรรูป	๑. ส่งเสริมการผลิตทางการเกษตรโดยใช้เทคโนโลยีและนวัตกรรม ๒. ส่งเสริมอุตสาหกรรม เกษตรแปรรูป อุตสาหกรรมฐานชีวภาพ ๓. ส่งเสริมการพัฒนาผลิตภัณฑ์ชุมชน/วิสาหกิจชุมชน/SME ๔. พัฒนาระบบโครงสร้างพื้นฐานและแหล่งน้ำสำหรับรองรับการผลิต สินค้าเกษตรเพื่ออุตสาหกรรมและการแปรรูป
ยุทธศาสตร์ที่ ๒ ส่งเสริมการท่องเที่ยวเชิงวัฒนธรรมและ ธรรมชาติ	๑. พัฒนาแหล่งท่องเที่ยวเชิงวัฒนธรรมและธรรมชาติที่มีคุณภาพ ๒. ส่งเสริมกิจกรรมตามปฏิทินการท่องเที่ยวประจำปีและงานประเพณี สำคัญของจังหวัด ๓. ส่งเสริมด้านการตลาด การประชาสัมพันธ์และการบริการ การท่องเที่ยว ๔. พัฒนาโครงสร้างพื้นฐานและสิ่งอำนวยความสะดวกด้านการ ท่องเที่ยวที่มีคุณภาพ
ยุทธศาสตร์ที่ ๓ พัฒนาศักยภาพทุนมนุษย์และเสริมสร้าง สังคมเข้มแข็ง	๑. บูรณาการความร่วมมือการพัฒนาขีดความสามารถของประชาชน ๒. น้อมนำปรัชญาของเศรษฐกิจพอเพียง เกษตรทฤษฎีใหม่ และ โครงการอันเนื่องมาจากพระราชดำริมาขยายผลในการพัฒนาจังหวัด ๓. ขยายการให้บริการภาครัฐในด้านการศึกษา การสาธารณสุขและ สวัสดิการที่มีคุณภาพให้ครอบคลุมทุกกลุ่มเป้าหมาย ๔. ส่งเสริมการมีส่วนร่วมในการป้องกันและดูแลความปลอดภัยในชีวิต และทรัพย์สินของประชาชน ป้องกันและแก้ไขปัญหาเสพติด และ สร้างเสริมกระบวนการยุติธรรมทางเลือกโดยชุมชน
ยุทธศาสตร์ที่ ๔ การบริหารจัดการทรัพยากรธรรมชาติและ สิ่งแวดล้อมอย่างยั่งยืน	๑. ส่งเสริมการมีส่วนร่วมในการอนุรักษ์ ฟื้นฟูและพัฒนาทรัพยากร ธรรมชาติและสิ่งแวดล้อม ๒. ส่งเสริมการประยุกต์ใช้นวัตกรรมเพื่อการอนุรักษ์พลังงานและ พลังงานทดแทน ๓. ส่งเสริมและพัฒนาลดปริมาณขยะและกำจัดขยะชุมชนให้ถูกหลัก วิชาการ ๔. พัฒนาระบบจัดการเพื่อรับมือกับภัยพิบัติ

๔. ยุทธศาสตร์การพัฒนาขององค์กรปกครองส่วนท้องถิ่นในเขตจังหวัดนครสวรรค์

วิสัยทัศน์ องค์กรปกครองส่วนท้องถิ่นในจังหวัดนครสวรรค์ เป็นองค์กรหลักในการบริการสาธารณะที่มีคุณภาพ ภายในปี พ.ศ. ๒๕๖๔		
ยุทธศาสตร์	เป้าประสงค์เชิงประเด็นยุทธศาสตร์	กลยุทธ์
๑. พัฒนาโครงสร้างพื้นฐาน	๑. มีโครงสร้างพื้นฐานและแหล่งน้ำใช้ในการเกษตรอย่างเพียงพอ ๒. มีระบบการคมนาคมที่ได้มาตรฐาน ๓. มีระบบสาธารณสุขปโภค สาธารณูปการที่ได้มาตรฐาน	๑. พัฒนาโครงสร้างพื้นฐานและแหล่งน้ำเพื่อการเกษตร ๒. พัฒนาการคมนาคม ๓. พัฒนาการสาธารณสุขปโภคและสาธารณูปการ
๒. ส่งเสริมการท่องเที่ยว	๑. มีจำนวนนักท่องเที่ยวและรายได้จากการท่องเที่ยวเพิ่มขึ้น	๑. พัฒนาและส่งเสริมการท่องเที่ยว
๓. พัฒนาการศึกษาและส่งเสริมคุณภาพชีวิต	๑. ประชาชนได้รับสวัสดิการทางสังคมและเข้าถึงระบบการศึกษาและสาธารณสุขอย่างทั่วถึงและมีคุณภาพ ๒. สังคมมีความเข้มแข็งตามแนวคิดปรัชญาเศรษฐกิจพอเพียง ๓. ประชาชน เด็ก และเยาวชน มีการออกกำลังกายมากขึ้น	๑. ส่งเสริมและจัดการศึกษาให้มีคุณภาพ ๒. ส่งเสริมและพัฒนาคุณภาพชีวิตเด็กสตรี ผู้สูงอายุ ผู้ด้อยโอกาสทางสังคม ให้พึ่งพาตนเองได้ ๓. ส่งเสริมการสาธารณสุขให้ประชาชนมีสุขภาพที่ดี ๔. ส่งเสริมอาชีพเพื่อเพิ่มรายได้ให้แก่ประชาชนตามแนวทางปรัชญาของเศรษฐกิจพอเพียง ๕. ส่งเสริมและสนับสนุนให้เด็กและประชาชนได้ออกกำลังกาย
๔. การอนุรักษ์และสืบสานศาสนา ศิลปวัฒนธรรม ประเพณี ภูมิปัญญาท้องถิ่น และปราชัญชาวบ้าน	๑. ศาสนา ศิลปวัฒนธรรม ประเพณี ภูมิปัญญาท้องถิ่น และปราชัญชาวบ้านได้รับการอนุรักษ์ฟื้นฟู และสืบสานให้คงอยู่ต่อไป	๑. อนุรักษ์ ฟื้นฟู และสืบสานศาสนา ศิลปวัฒนธรรม ประเพณี ภูมิปัญญาท้องถิ่นและปราชัญชาวบ้าน
๕. เสริมสร้างสังคมเข้มแข็ง	๑. ประชาชนมีความรู้ในการป้องกันและบรรเทาสาธารณภัย ๒. ประชาชนมีความปลอดภัยในชีวิตและทรัพย์สิน ตลอดจนห่างไกลยาเสพติด	๑. ส่งเสริมการป้องกันและบรรเทาสาธารณภัย ๒. ส่งเสริมการรักษาความสงบเรียบร้อยและความปลอดภัยในชีวิตและทรัพย์สิน ๓. ป้องกันและแก้ไขปัญหายาเสพติด

ยุทธศาสตร์	เป้าประสงค์เชิงประเด็นยุทธศาสตร์	กลยุทธ์
๖. การบริหารจัดการทรัพยากรธรรมชาติและสิ่งแวดล้อมอย่างยั่งยืน	๑. ประชาชนมีจิตสำนึกและมีส่วนร่วมในการอนุรักษ์และบริหารจัดการทรัพยากรธรรมชาติและสิ่งแวดล้อม ๒. มีการลดปริมาณขยะและกำจัดขยะชุมชนให้ถูกหลักวิชาการ ๓. ประชาชนมีการใช้พลังงานทดแทนที่เป็นมิตรกับสิ่งแวดล้อม	๑. อนุรักษ์ ฟื้นฟู และบริหารจัดการทรัพยากรธรรมชาติและสิ่งแวดล้อม ๒. ส่งเสริมการลดปริมาณขยะให้ถูกหลักวิชาการ ๓. ส่งเสริมและสนับสนุนการใช้พลังงานทดแทนเพื่อชุมชน
๗. การสร้างธรรมาภิบาลและการบริหารกิจการบ้านเมืองที่ดี	๑. อปท.มีการบริหารจัดการอย่างโปร่งใส ๒. ประชาชนได้รับการบริการที่มีคุณภาพ ๓. ประชาชนมีจิตสำนึกในการปฏิบัติตนตามระบอบประชาธิปไตยอันมีพระมหากษัตริย์เป็นประมุข	๑. ส่งเสริมและสนับสนุนให้ทุกภาคส่วน มีส่วนร่วมในการพัฒนาท้องถิ่น ๒. เพิ่มประสิทธิภาพการปฏิบัติราชการและการให้บริการประชาชน ๓. ส่งเสริมการปกครองในระบอบประชาธิปไตยอันมีพระมหากษัตริย์เป็นประมุข

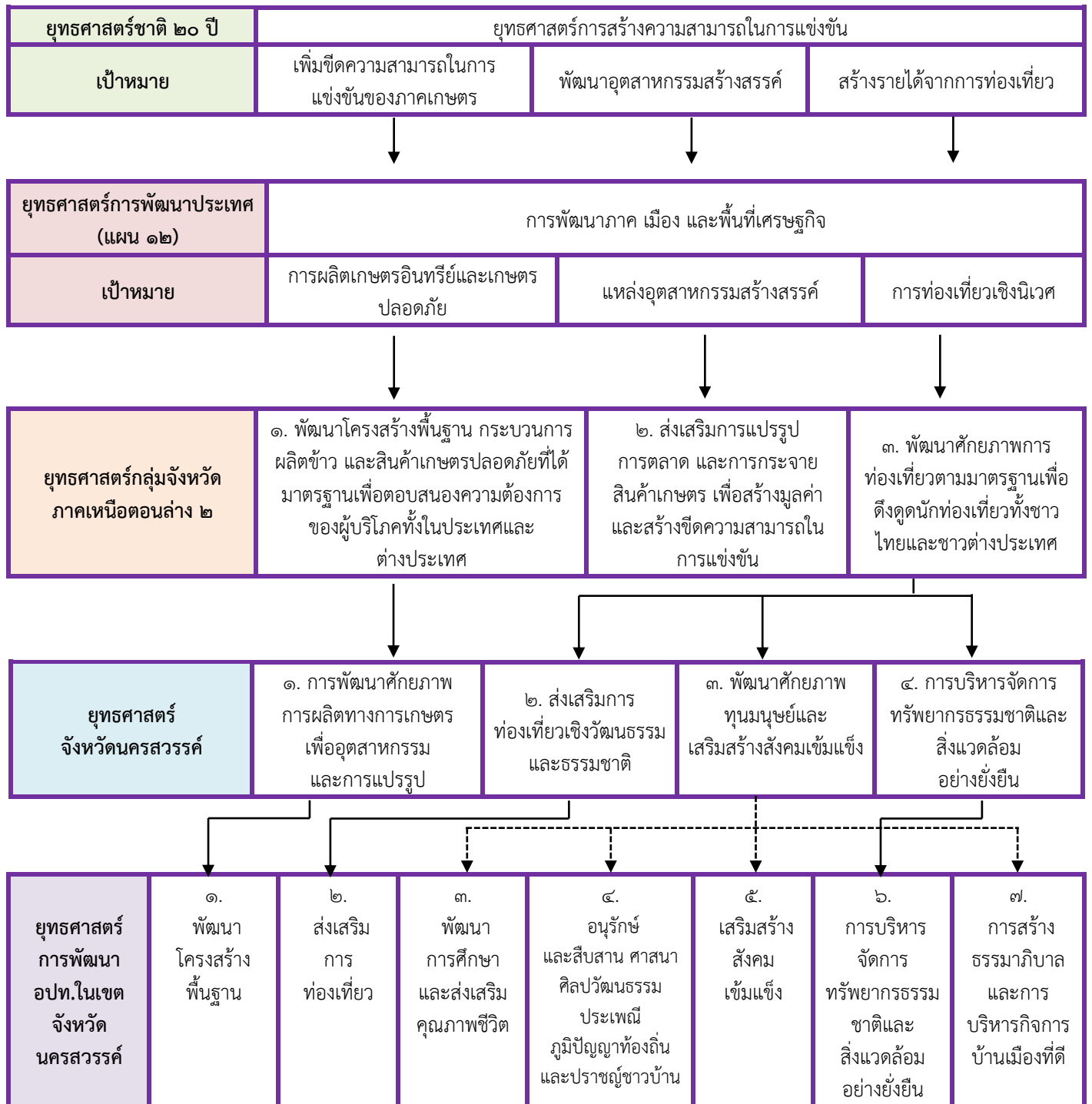
๕. ยุทธศาสตร์องค์การบริหารส่วนจังหวัดนครสวรรค์ (พ.ศ.๒๕๕๘-๒๕๖๒)

- ยุทธศาสตร์ที่ ๑ การพัฒนาด้านคมนาคมและแหล่งน้ำ
- ยุทธศาสตร์ที่ ๒ การพัฒนาด้านการท่องเที่ยว
- ยุทธศาสตร์ที่ ๓ การพัฒนาทางการศึกษา กีฬา ศาสนาและวัฒนธรรม
- ยุทธศาสตร์ที่ ๔ การพัฒนาและส่งเสริมคุณภาพชีวิต
- ยุทธศาสตร์ที่ ๕ การบริหารจัดการทรัพยากรธรรมชาติและสิ่งแวดล้อมอย่างยั่งยืน
- ยุทธศาสตร์ที่ ๖ การบริหารกิจการบ้านเมืองที่ดี

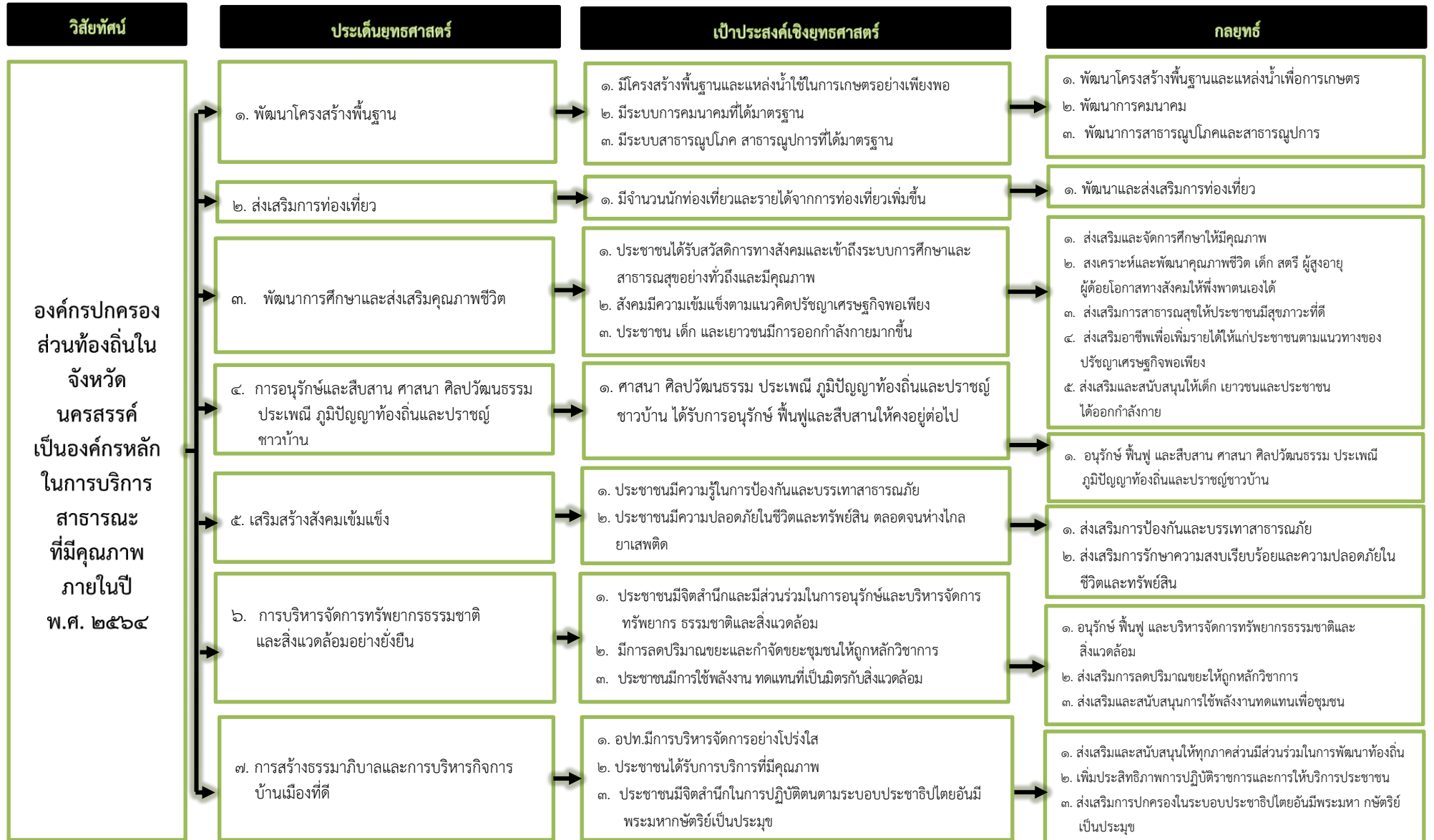
๖. ความเชื่อมโยงของยุทธศาสตร์

๖.๑ ยุทธศาสตร์การพัฒนาขององค์กรปกครองส่วนท้องถิ่นในเขตจังหวัด (พ.ศ. ๒๕๖๑-๒๕๖๔)

ยุทธศาสตร์การพัฒนาขององค์กรปกครองส่วนท้องถิ่นในเขตจังหวัดนครสวรรค์ (พ.ศ.๒๕๖๑-๒๕๖๔)



๖.๒ แผนผังยุทธศาสตร์การพัฒนาขององค์กรปกครองส่วนท้องถิ่นในเขตจังหวัด (พ.ศ. ๒๕๖๑-๒๕๖๔)



ยุทธศาสตร์การพัฒนาขององค์กรปกครองส่วนท้องถิ่นในเขตจังหวัดนครสวรรค์ (พ.ศ.๒๕๖๑-๒๕๖๔)

๖.๓ ประเด็นยุทธศาสตร์การพัฒนาขององค์กรปกครองส่วนท้องถิ่นในเขตจังหวัด (พ.ศ. ๒๕๖๑-๒๕๖๔)

ประเด็นยุทธศาสตร์	เป้าประสงค์เชิงยุทธศาสตร์	ตัวชี้วัดเป้าประสงค์	ค่าเป้าหมาย					กลยุทธ์
			๒๕๖๑	๒๕๖๒	๒๕๖๓	๒๕๖๔	รวม ๔ ปี	
๑. การพัฒนาโครงสร้างพื้นฐาน	๑. มีโครงสร้างพื้นฐาน และแหล่งน้ำที่ใช้ในการเกษตรอย่างเพียงพอ	๑. ร้อยละที่เพิ่มขึ้นของพื้นที่แหล่งน้ำเพื่อการเกษตร	๕%	๕%	๕%	๕%	๒๐%	๑. พัฒนาโครงสร้างพื้นฐานและแหล่งน้ำเพื่อการเกษตร ๒. พัฒนาการคมนาคม ๓. การพัฒนาการสาธารณสุขปโภคและสาธารณสุขการ
	๒. มีระบบการคมนาคมที่ได้มาตรฐาน	๒. จำนวนระยะทางที่เพิ่มขึ้นของถนนที่ได้มาตรฐาน	๒๐๐ กม.	๒๐๐ กม.	๒๐๐ กม.	๒๐๐ กม.	๘๐๐ กม.	
	๓. มีระบบสาธารณสุขปโภคและสาธารณสุขการที่ได้มาตรฐาน	๓. ร้อยละความพึงพอใจของประชาชนที่ได้รับประโยชน์จากระบบสาธารณสุขปโภคและสาธารณสุขการที่ได้มาตรฐาน	๘๐%	๘๐%	๘๐%	๘๐%	๘๐%	
๒. การส่งเสริมการท่องเที่ยว	๑. มีจำนวนนักท่องเที่ยวและรายได้จากการท่องเที่ยวเพิ่มขึ้น	๑. ร้อยละของจำนวนนักท่องเที่ยวที่เพิ่มขึ้น (ปี ๒๕๕๙ = ๑๙๙,๓๓๓ คน)	๒%	๒%	๒%	๒%	๘%	๑. พัฒนาและส่งเสริมการท่องเที่ยว
		๒. ร้อยละของรายได้จากการท่องเที่ยวที่เพิ่มขึ้น (ปี ๒๕๕๙ = ๒๘.๐๙ ล้านบาท)	๒%	๒%	๒%	๒%	๘%	

ประเด็นยุทธศาสตร์	เป้าประสงค์เชิงยุทธศาสตร์	ตัวชี้วัดเป้าประสงค์	ค่าเป้าหมาย					กลยุทธ์
			๒๕๖๑	๒๕๖๒	๒๕๖๓	๒๕๖๔	รวม ๔ ปี	
๓. การพัฒนาการศึกษา และส่งเสริมคุณภาพชีวิต	๑. ประชาชนได้รับสวัสดิการทางสังคม เข้าถึงระบบการศึกษา และสาธารณสุข อย่างทั่วถึงและมีคุณภาพ	๑. ร้อยละของนักเรียนในสถานศึกษาในสังกัด อปท. ที่สำเร็จการศึกษา	๙๕%	๙๕%	๙๕%	๙๕%	๙๕%	๑. ส่งเสริมและจัดการศึกษาให้มีคุณภาพ ๒. ส่งเสริมและพัฒนาคุณภาพชีวิต เด็กสตรี ผู้สูงอายุ ผู้ด้อยโอกาสทางสังคม ให้พึ่งพาตนเองได้ ๓. ส่งเสริมการสาธารณสุขให้ประชาชนมีสุขภาพที่ดี ๔. ส่งเสริมอาชีพ เพื่อเพิ่มรายได้ให้แก่ประชาชนตามแนวทางปรัชญาเศรษฐกิจพอเพียง ๕. ส่งเสริมและสนับสนุนให้เด็กและประชาชนได้ออกกำลังกาย
		๒. ร้อยละของจำนวนศูนย์พัฒนาเด็กเล็กที่ผ่านเกณฑ์คุณภาพมาตรฐานจากการประเมินตนเอง (SAR)	๘๐%	๘๒%	๘๔%	๘๖%	๘๖%	
		๓. ร้อยละของผู้ด้อยโอกาสที่ได้รับการสงเคราะห์	๖๐%	๖๕%	๗๐%	๗๕%	๗๕%	
		๔. ร้อยละของจำนวน อปท. ที่จัดกิจกรรมส่งเสริมการสาธารณสุข ปีละไม่น้อยกว่า ๓ กิจกรรม	๘๐%	๘๕%	๙๐%	๙๕%	๙๕%	
	๒. สังคมมีความเข้มแข็งตามแนวคิดปรัชญาเศรษฐกิจพอเพียง	๕. ร้อยละของผู้เข้ารับการอบรมส่งเสริมอาชีพตามแนวคิดปรัชญาเศรษฐกิจพอเพียงสามารถนำไปประกอบอาชีพได้	๕%	๑๐%	๑๕%	๒๐%	๒๐%	
		๓. ประชาชน เด็ก และเยาวชน มีการออกกำลังกายมากขึ้น	๘๐%	๘๕%	๙๐%	๙๕%	๙๕%	

ประเด็นยุทธศาสตร์	เป้าประสงค์เชิงยุทธศาสตร์	ตัวชี้วัดเป้าประสงค์	ค่าเป้าหมาย					กลยุทธ์
			๒๕๖๑	๒๕๖๒	๒๕๖๓	๒๕๖๔	รวม ๔ ปี	
๔. การอนุรักษ์และสืบสาน ศาสนา ศิลปวัฒนธรรม ประเพณี ภูมิปัญญาท้องถิ่น และปราชนุรักษ์	๑. ศาสนา ศิลปวัฒนธรรม ประเพณี ภูมิปัญญาท้องถิ่น และปราชนุ ชาวบ้านได้รับการอนุรักษ์ พื้นฟู และสืบสานคงอยู่ต่อไป	๑. ร้อยละของจำนวน อปท. ที่จัดกิจกรรมด้านการอนุรักษ์ พื้นฟู และสืบสานศาสนา ศิลปวัฒนธรรม ประเพณี ภูมิปัญญาท้องถิ่นและปราชนุ ชาวบ้าน ปีละไม่น้อยกว่า ๕ กิจกรรม	๘๐%	๘๕%	๙๐%	๙๕%	๘๕%	๑. อนุรักษ์ พื้นฟู และสืบสาน ศาสนา ศิลปวัฒนธรรม ประเพณี ภูมิปัญญาท้องถิ่น และปราชนุชาวบ้าน
๕. เสริมสร้างสังคมเข้มแข็ง	๑. อปท. มีศักยภาพในการป้องกันและ บรรเทาสาธารณภัย	๑. ร้อยละของจำนวน อปท. ที่จัด กิจกรรมด้านป้องกันและ บรรเทาสาธารณภัย ปีละไม่น้อยกว่า ๓ กิจกรรม	๘๐%	๘๕%	๙๐%	๙๕%	๘๕%	๑. ส่งเสริมการป้องกันและ บรรเทาสาธารณภัย ๒. ส่งเสริมการรักษาความสงบ เรียบร้อยและความปลอดภัย ในชีวิตและทรัพย์สิน ๓. ป้องกันและแก้ไขปัญหา ยาเสพติด
	๒. ประชาชนมีความปลอดภัยในชีวิต และทรัพย์สิน ตลอดจนทางไกล ยาเสพติด	๒. ร้อยละของจำนวน อปท. ที่จัด กิจกรรม ด้านการรักษาความ สงบเรียบร้อยและความ ปลอดภัยในชีวิตและทรัพย์สิน ป้องกันและแก้ไขปัญหา ยาเสพติด ปีละไม่น้อยกว่า ๓ กิจกรรม	๖๐%	๖๕%	๗๐%	๗๕%	๗๕%	

ประเด็นยุทธศาสตร์	เป้าประสงค์เชิงยุทธศาสตร์	ตัวชี้วัดเป้าประสงค์	ค่าเป้าหมาย					กลยุทธ์
			๒๕๖๑	๒๕๖๒	๒๕๖๓	๒๕๖๔	รวม ๔ ปี	
๖. การบริหารจัดการ ทรัพยากรธรรมชาติและ สิ่งแวดล้อมให้มีประสิทธิภาพ อย่างยั่งยืน	๑. ประชาชนมีจิตสำนึกและมีส่วนร่วมในการอนุรักษ์ บริหารจัดการ ทรัพยากรธรรมชาติและ สิ่งแวดล้อม	๑. ร้อยละของจำนวน อปท. ที่จัด กิจกรรมด้านการอนุรักษ์ ป่าไม้ และบริหารจัดการทรัพยากร ธรรมชาติและสิ่งแวดล้อม ปีละไม่น้อยกว่า ๓ กิจกรรม	๖๕%	๗๐%	๗๕%	๘๐%	๘๐%	๑. อนุรักษ์ ป่าไม้ และบริหาร จัดการทรัพยากรธรรมชาติ และสิ่งแวดล้อม ๒. ส่งเสริมการลดปริมาณขยะ ให้ถูกหลักวิชาการ ๓. ส่งเสริมและสนับสนุนการใช้ พลังงานทดแทนเพื่อชุมชน
	๒. มีการลดปริมาณขยะและกำจัด ขยะชุมชนให้ถูกหลักวิชาการ	๒. ร้อยละของจำนวน อปท. ที่จัดกิจกรรมด้านการ ลดปริมาณขยะและกำจัดขยะ ชุมชนให้ถูกหลักวิชาการ ปีละไม่น้อยกว่า ๓ กิจกรรม	๖๕%	๗๐%	๗๕%	๘๐%	๘๐%	
	๓. ประชาชนมีการใช้พลังงาน ทดแทนที่เป็นมิตรกับสิ่งแวดล้อม	๓. ร้อยละของจำนวน อปท. ที่จัด กิจกรรมส่งเสริมสนับสนุนการ ใช้พลังงานทดแทนที่เป็นมิตร กับสิ่งแวดล้อม ปีละไม่น้อยกว่า ๓ กิจกรรม	๖๕%	๗๐%	๗๕%	๘๐%	๘๐%	

ประเด็นยุทธศาสตร์	เป้าประสงค์เชิงยุทธศาสตร์	ตัวชี้วัดเป้าประสงค์	ค่าเป้าหมาย					กลยุทธ์
			๒๕๖๑	๒๕๖๒	๒๕๖๓	๒๕๖๔	รวม ๔ ปี	
๗. การสร้างธรรมาภิบาล และการบริหารกิจการบ้านเมืองที่ดี	๑. อปท.มีการบริหารจัดการอย่างโปร่งใส	๑. ร้อยละความพึงพอใจของประชาชนที่ได้รับการบริการจาก อปท. ทุกแห่ง	๗๐%	๗๕%	๘๐%	๘๕%	๘๕%	๑. ส่งเสริมและสนับสนุนให้ทุกภาคส่วนมีส่วนร่วมในการพัฒนาท้องถิ่น ๒. เพิ่มประสิทธิภาพการปฏิบัติราชการและการให้บริการประชาชน ๓. ส่งเสริมการปกครองในระบอบประชาธิปไตยอันมีพระมหากษัตริย์เป็นประมุข
	๒. ประชาชนได้รับการบริการที่มีคุณภาพ	๒. ร้อยละของจำนวน อปท. ผ่านเกณฑ์มาตรฐาน LPA ทุกด้าน	๗๐%	๗๕%	๘๐%	๘๕%	๘๕%	
	๓. ประชาชนมีจิตสำนึกในการปฏิบัติตามระบอบประชาธิปไตยอันมีพระมหากษัตริย์เป็นประมุข	๓. ร้อยละของจำนวน อปท. ที่จัดกิจกรรมการส่งเสริมการปกครองในระบอบประชาธิปไตยอันมีพระมหากษัตริย์เป็นประมุข ปีละไม่น้อยกว่า ๓ กิจกรรม	๖๕%	๗๐%	๗๕%	๘๐%	๘๐%	

ส่วนที่ ๓

การติดตามและประเมินผล

ส่วนที่ ๓

การติดตามและประเมินผล

๑. การติดตามและประเมินผลยุทธศาสตร์การพัฒนาขององค์กรปกครองส่วนท้องถิ่นในเขตจังหวัดนครสวรรค์

แนวทางการการติดตามและประเมินผลแผนพัฒนาท้องถิ่นในเขตจังหวัดนครสวรรค์ โดยองค์การบริหารส่วนจังหวัดนครสวรรค์ เป็นหน่วยงานหลักในการติดตามและประเมินผล และองค์กรปกครองส่วนท้องถิ่นทุกแห่งในเขตจังหวัดเป็นหน่วยงานรับการประเมิน โดยมีหน้าที่สนับสนุนในการให้ข้อมูล ซึ่งองค์การบริหารส่วนจังหวัดนครสวรรค์จะดำเนินการจัดทำเครื่องมือจัดเก็บข้อมูลเชิงปริมาณและคุณภาพว่าองค์กรปกครองส่วนท้องถิ่นในเขตจังหวัดนครสวรรค์ได้นำยุทธศาสตร์ขององค์กรปกครองส่วนท้องถิ่นในเขตจังหวัดไปใช้และ ประสิทธิภาพตามเป้าประสงค์เชิงยุทธศาสตร์ การดำเนินการติดตามและประเมินผลจากทุกองค์กรปกครองส่วนท้องถิ่นในเขตจังหวัดนครสวรรค์ทุกแห่ง ภายในสิ้นปีงบประมาณของแต่ละปี และนำข้อมูลดังกล่าวมาวิเคราะห์ สังเคราะห์เป็นภาพรวมระดับจังหวัด และแจ้งผลการติดตามและประเมินผลให้องค์กรปกครองส่วนท้องถิ่นทุกแห่งทราบภายในเดือนมีนาคมของปีงบประมาณถัดไป เพื่อเป็นแนวทางในการปรับปรุงและทบทวนแผนพัฒนาขององค์กรปกครองส่วนท้องถิ่นต่อไป

๒. สรุปผลการพัฒนาท้องถิ่นในภาพรวม

การสรุปผลการดำเนินงานในภาพรวมขององค์กรปกครองส่วนท้องถิ่นในเขตจังหวัดนครสวรรค์ ในแต่ละปีงบประมาณ เป็นการติดตามและประเมินผลการปฏิบัติงานตามยุทธศาสตร์ขององค์กรปกครองส่วนท้องถิ่นในเขตจังหวัดว่าบรรลุตามเป้าประสงค์เชิงยุทธศาสตร์อย่างไร ทั้งเชิงปริมาณและเชิงคุณภาพ โดยแสดงผลเป็นตาราง กราฟ และข้อมูล เป็นต้น

๓. ข้อเสนอแนะในการจัดทำยุทธศาสตร์การพัฒนาขององค์กรปกครองส่วนท้องถิ่นในเขตจังหวัดในอนาคต

๓.๑ ผลกระทบนำไปสู่ออนาคต การจัดทำยุทธศาสตร์การพัฒนาขององค์กรปกครองส่วนท้องถิ่นในเขตจังหวัด ใช้หลักการมีส่วนร่วมจากทุกภาคส่วน ได้แก่ ภาคส่วนราชการ ภาครัฐวิสาหกิจ ภาคเอกชน และภาคประชาชน เพื่อกำหนดเป็นทิศทางการปรับปรุง ป้องกัน และแก้ไขการจัดทำยุทธศาสตร์การพัฒนาขององค์กรปกครองส่วนท้องถิ่นในเขตจังหวัดในอนาคตต่อไป

๓.๒ ข้อสังเกต ข้อเสนอแนะ ผลจากการนำยุทธศาสตร์ขององค์กรปกครองส่วนท้องถิ่นในเขตจังหวัดไปใช้

- ข้อสังเกต ผลจากการนำยุทธศาสตร์การพัฒนาขององค์กรปกครองส่วนท้องถิ่นในเขตจังหวัดไปใช้ มีแนวโน้มว่าให้ความสำคัญกับการพัฒนาด้านโครงสร้างพื้นฐานมากกว่าการพัฒนาด้านคุณภาพชีวิต

- ข้อเสนอ ควรนำยุทธศาสตร์การพัฒนาขององค์กรปกครองส่วนท้องถิ่นในเขตจังหวัดไปใช้ให้สมดุล สอดรับกับแผนพัฒนาจังหวัด กลุ่มจังหวัด แผนพัฒนาภาค และแผนพัฒนาสังคมและเศรษฐกิจ สังคมแห่งชาติ และแผนชาติ ๒๐ ปี

ภาคผนวก

สรุปผลการวิเคราะห์ศักยภาพของท้องถิ่น
(SWOT Analysis)

การวิเคราะห์สภาพแวดล้อมด้านทรัพยากรธรรมชาติและสิ่งแวดล้อม

จุดแข็ง (Strength)	จุดอ่อน (Weakness)
<ol style="list-style-type: none">บุคลากรมีความรู้ด้านวิชาการเฉพาะด้านการจัดการขยะมูลฝอย และมีแผนปฏิบัติการเพื่อการบริหารจัดการขยะมูลฝอยโดยการมีส่วนร่วมของทุกภาคส่วนสภาพภูมิประเทศมีความหลากหลายทั้งภูเขา ป่าไม้ ที่ราบ และที่ราบลุ่มแม่น้ำ ทางสภาพภูมิประเทศ มีแหล่งน้ำต้นทุนไหลผ่าน	<ol style="list-style-type: none">มีปัญหาการครอบครองที่ดินของรัฐการจัดการขยะมูลฝอยแบบยังไม่ถูกหลักวิชาการ มีเป็นจำนวนมากการขับเคลื่อนด้านการจัดการภัยพิบัติขาดประสิทธิภาพยานพาหนะในการจัดเก็บขยะไม่เพียงพอและไม่ได้มาตรฐานประชาชนขาดจิตสำนึกและไม่มีส่วนร่วมในการจัดการขยะ เช่น ทิ้งไม่เป็นที่ ไม่คัดแยกขยะ
โอกาส (Opportunity)	อุปสรรค (Treat)
<ol style="list-style-type: none">นโยบายรัฐบาลกำหนดให้ยุทธศาสตร์ด้านทรัพยากรและสิ่งแวดล้อมเป็นสำคัญกระแสโลกและสังคมให้ความสนใจด้านทรัพยากรธรรมชาติและสิ่งแวดล้อมมากขึ้นรัฐบาลให้ความสนใจและสนับสนุนงบประมาณพัฒนาบึงบอระเพ็ดในระยะเร่งด่วนและระยะยาวระบบขนส่งพลังงานทางท่อผ่านจังหวัดนครสวรรค์	<ol style="list-style-type: none">ผลกระทบจากนโยบายของรัฐที่ จากการเปลี่ยนพื้นที่ป่าเป็นพื้นที่ทำกิน นโยบายการบริหารจัดการน้ำของภาครัฐขาดการศึกษาผลกระทบพื้นที่ป่าที่มีอยู่อย่างครอบคลุมกระแสการเติบโตของสังคมเมืองและเศรษฐกิจส่งผลกระทบต่อทรัพยากรธรรมชาติและสิ่งแวดล้อม นโยบายของรัฐมีการดำเนินงานที่ดีแต่ขาดความต่อเนื่องการพัฒนาเศรษฐกิจทำให้เกษตรกรเน้นการปลูกพืชเชิงเดี่ยวและในด้านอุตสาหกรรมมีการใช้ทรัพยากรธรรมชาติเพิ่มขึ้นซึ่งส่งผลกระทบต่อคุณภาพสิ่งแวดล้อมเทคโนโลยีด้านการพัฒนาพลังงานทดแทนมีราคาแพง เช่น ราคาของแผงโซลาร์เซลล์ เป็นต้น

การวิเคราะห์สภาพแวดล้อมด้านสังคมและความมั่นคง

จุดแข็ง (Strength)	จุดอ่อน (Weakness)
<ol style="list-style-type: none"> ๑. ภาคประชาชนมีส่วนร่วมในการดำเนินงานด้านสวัสดิการสังคม ๒. มีสถาบันการศึกษาทางพระพุทธศาสนาอยู่ในพื้นที่(มจร) ๓. ระบบบริการด้านสาธารณสุขในการให้บริการมีมาตรฐานในระดับภาค ๔. มีเครือข่าย อสม. ที่เข้มแข็งและมีประสิทธิภาพ ๕. จังหวัดนครสวรรค์เป็นสังคมที่มีความกลมกลืนทางวัฒนธรรม ๖. จังหวัดนครสวรรค์มีการดำเนินโครงการเกี่ยวกับการเฝ้าระวังดูแล แก้ไขปัญหายาเสพติด อย่างมีประสิทธิภาพ เช่น โครงการแก้ไขปัญหายาเสพติดระบบสมัครใจ ในรูปแบบค่ายปรับเปลี่ยนพฤติกรรม (ตามมาตรฐานใหม่) ๗. องค์กรปกครองส่วนท้องถิ่นมีการทำงานร่วมกับตรวจอย่างมีประสิทธิภาพ 	<ol style="list-style-type: none"> ๑. ประชาชนบางส่วนยังขาดความรู้ ความเข้าใจในสิทธิหน้าที่ของตนเอง จิตสำนึกในการพึ่งพาตนเอง และความเป็นพลเมืองตามระบบประชาธิปไตย ๒. ความสามารถในการสื่อสารด้านภาษาอาเซียนยังไม่เพียงพอ ๓. เด็กและเยาวชนมีพฤติกรรมที่ไม่เหมาะสมก่อให้เกิดปัญหาสังคมเพิ่มขึ้น ๔. มีปัญหาการว่างงาน เนื่องจากประชาชนเลือกงาน ๕. จังหวัดนครสวรรค์ก้าวเข้าสู่สังคมผู้สูงอายุและอัตราการเพิ่มของวัยแรงงานลดลง ทำให้เกิดปัญหาการพึ่งพิงสูงขึ้น เนื่องจากผู้สูงอายุไม่มีรายได้และยากจน ๖. จังหวัดนครสวรรค์มีประชากรแฝงจำนวนมาก ทำให้ยากต่อดูแลเรื่องความปลอดภัยในชีวิตและทรัพย์สินที่จังหวัดนครสวรรค์เป็นจุดเชื่อมต่อของเส้นทางการคมนาคม ทำให้ยากต่อการป้องกันปัญหาอุบัติเหตุ และปัญหาอาชญากรรม
โอกาส (Opportunity)	อุปสรรค (Treat)
<ol style="list-style-type: none"> ๑. การเข้าสู่ประชาคมอาเซียนทำให้โอกาสได้แลกเปลี่ยนเรียนรู้ทางด้านสังคม การศึกษาและวัฒนธรรม ๒. การมีโครงสร้างพื้นฐานทางการคมนาคมขนส่ง ทำให้มีโอกาสนในการพัฒนาคุณภาพชีวิตที่ดีขึ้น ๓. รัฐบาลมีนโยบายส่งเสริมและสนับสนุนทางด้านการศึกษา ด้านสุขภาพ ด้านแรงงาน ได้แก่ <ul style="list-style-type: none"> - นโยบายเงินอุดหนุนทางการศึกษา - นโยบายส่งเสริมเกี่ยวกับระบบเทคโนโลยีสารสนเทศเพื่อการเรียนรู้ - นโยบายการให้ทุนการศึกษาสำหรับบุคลากรทางการแพทย์ - พระราชบัญญัติหลักประกันสุขภาพถ้วนหน้า ฯลฯ - นโยบายของรัฐสนับสนุนส่งเสริมให้แรงงานมีคุณภาพได้แก่ นโยบายกองทุนรับงานไปทำที่บ้าน กองทุนส่งเสริมนโยบายแรงงาน นโยบายฝึกทักษะ ฯลฯ - มีการลงนามความร่วมมือระหว่างประเทศ และนโยบายด้านการป้องกันการค้ามนุษย์ด้านแรงงานได้รับการยกระดับคุณภาพชีวิต ทำให้แรงงานได้รับการคุ้มครองไม่ถูกหลอกลวง และทำให้ประชาชนมีงานทำมากขึ้น - นโยบายการบริหารจัดการแรงงานต่างด้าว ทำให้แก้ไขปัญหาการขาดแคลนแรงงานให้กับสถานประกอบการ - นโยบายของรัฐส่งผลให้หน่วยงานที่ดูแลความมั่นคง และความปลอดภัยในชีวิตและทรัพย์สินทำงานร่วมกันได้อย่างมีประสิทธิภาพ - เทคโนโลยีการสื่อสารทันสมัยแพร่หลายไปจนถึงระดับชุมชนและบุคคล เช่น Internet ในระดับชุมชน 	<ol style="list-style-type: none"> ๑. กระแสวัตถุนิยมก่อให้เกิดความฟุ้งเฟ้อ ฟุ่มเฟือย เข้าไปในทุกชุมชน ละเลยคุณธรรมจริยธรรม ค่านิยมเปลี่ยนไปจากสังคมพึ่งพาตนเองเป็นสังคมที่ขอรับความช่วยเหลือ ๒. การใช้สื่อสังคมออนไลน์ ทำให้มีแนวโน้มการเกิดปัญหาทางสังคมมากขึ้น ๓. โครงสร้างของประชากรและการก้าวเข้าสู่สังคมผู้สูงอายุ ส่งผลต่อการจัดการคุณภาพชีวิตผู้สูงอายุ ๔. ความไม่พร้อมในการเข้าสู่ประชาคมอาเซียนของประชาชน อาจส่งผลกระทบต่อทำให้เสียโอกาสการแข่งขัน ๕. นโยบายทางด้านการศึกษาขาดจุดเน้นที่ชัดเจนและขาดความต่อเนื่อง เป็นอุปสรรคต่อการพัฒนาคุณภาพการศึกษา

การวิเคราะห์สภาพแวดล้อมด้านเศรษฐกิจ

จุดแข็ง (Strength)	จุดอ่อน (Weakness)
<ol style="list-style-type: none"> ๑. มีสภาพทางภูมิศาสตร์ที่เหมาะสมสำหรับการพัฒนา ด้านเศรษฐกิจ (โซนตะวันออกเหมาะกับการปลูก ข้าวหอมมะลิ) และมีแม่น้ำสายสำคัญไหลผ่าน ได้แก่ แม่น้ำปิง วัง ยม น่าน ๒. มีพื้นที่ ๘๐% เหมาะสำหรับการทำการเกษตร ๓. มีโรงงานน้ำตาลที่มีกำลังผลิตสูงที่สุดในโลกที่อยู่ในพื้นที่ของจังหวัด ๔. มีโรงสีจำนวนมากที่สนับสนุนการผลิตข้าวสำหรับ เกษตรกรในการผลิตสินค้าทางการเกษตร ๕. มีเส้นทางโครงข่ายการคมนาคมขนส่งที่เชื่อมโยง กับภูมิภาคต่างๆ ของประเทศได้อย่างครอบคลุม ๖. มีแรงงานภาคเกษตรจำนวนมาก ๗. มีประเพณี แหล่งท่องเที่ยวที่สำคัญที่จะสามารถ พัฒนาให้มีศักยภาพได้อาทิ เช่น บึงบอระเพ็ด, ต้นน้ำเจ้าพระยา, ศาลเจ้าพ่อเทพารักษ์, ศาลเจ้าแม่ทับทิม ฯลฯ ๘. โรงแรม ที่พัก สถานบริการอาหารอร่อย และ เพียงพอรองรับนักท่องเที่ยวและนักท่องเที่ยว 	<ol style="list-style-type: none"> ๑. แหล่งกักเก็บน้ำเพื่อการเกษตรและระบบชลประทาน มีไม่เพียงพอและขาดการบริหารจัดการน้ำที่ดี ๒. การบริหารจัดการด้านการท่องเที่ยวขาดความต่อเนื่อง และไม่เป็นระบบ ๓. สถานที่ท่องเที่ยวเชิงสุขภาพมีจำนวนน้อย ๔. เส้นทางคมนาคมถนนหลักเชื่อมต่อระหว่างอำเภอ ต่าง ๆ ในจังหวัดยังไม่ได้มาตรฐานและไม่เพียงพอ ๕. ประชาชนมีหนี้สินเพิ่มขึ้นจำนวนมาก ๖. ขาดบุคลากรทางด้านภาษาต่างประเทศ รวมทั้ง ประชาชนยังขาดทักษะการใช้ภาษาต่างประเทศในการ สื่อสาร เพื่อรองรับการเข้ามาท่องเที่ยว มีประเพณี วัฒนธรรมที่หลากหลาย แต่ยังไม่ถูกพัฒนาและ ส่งเสริมให้เป็นจุดเด่นในการท่องเที่ยวของจังหวัด นครสวรรค์ ๗. ขาดการพัฒนาศักยภาพต้นทุนทางการท่องเที่ยว ในเชิงพื้นที่หรือแหล่งท่องเที่ยว บริหารจัดการและ การประชาสัมพันธ์ ๘. เกษตรกรใช้กระบวนการผลิตไม่เหมาะสมทำให้ต้นทุน การผลิตสูงขึ้น และปริมาณผลผลิตที่มีคุณภาพลดลง
โอกาส (Opportunity)	อุปสรรค (Treat)
<ol style="list-style-type: none"> ๑. การเข้าสู่ประชาคมอาเซียน ทำให้มีโอกาสการ พัฒนาทางด้านเศรษฐกิจ ๒. มีนโยบายภาครัฐสนับสนุนส่งเสริมให้เศรษฐกิจของ จังหวัดนครสวรรค์เติบโตขึ้น (นโยบายเกษตรแปลง ใหญ่ นโยบายสนับสนุนการพัฒนายกระดับ ผู้ประกอบการ SME วิสาหกิจชุมชนและ ผู้ประกอบการ OTOP) ๓. มีโครงการขนาดใหญ่ ผ่านจังหวัดนครสวรรค์ (ระบบขนส่งพลังงานทางท่อ ระบบรถไฟความเร็วสูง (การขยายจุดเลี้ยวเมือง) กระแสการบริโภค อาหารปลอดภัยมีมากขึ้น ๔. กระแสความสนใจในสุขภาพ การบริโภคสินค้า เกษตรปลอดภัยสิ่งแวดล้อมการอนุรักษ์ ประเพณี วัฒนธรรม และอนุรักษ์ธรรมชาติและ การท่องเที่ยว ส่งผลต่อเศรษฐกิจ ๕. ความก้าวหน้าด้านเทคโนโลยีสารสนเทศที่ทันสมัย ช่วยเพิ่มช่องทางการตลาด 	<ol style="list-style-type: none"> ๑. การแข่งขันกับกลุ่มสมาชิกในประเทศอาเซียนมีอัตรา สูงขึ้น ๒. ปัญหามภาวะโลกร้อน ความแปรปรวนของภูมิอากาศ ส่งผลให้เกิดความเสียหายต่อผลผลิตทางการเกษตร การท่องเที่ยวและเศรษฐกิจ ๓. ผลกระทบจากวิกฤติเศรษฐกิจโลกทำให้เกิดความ ผันผวนของราคาผลผลิตทางการเกษตร และปัจจัย การผลิต

การวิเคราะห์สภาพแวดล้อมด้านการบริหารจัดการภาครัฐ

จุดแข็ง (Strength)	จุดอ่อน (Weakness)
<ol style="list-style-type: none"> ๑. การบริหารจัดการขององค์กรปกครองส่วนท้องถิ่นในเขตจังหวัดนครสวรรค์มีการบูรณาการจากทุกภาคส่วน ๒. ผู้นำส่วนใหญ่มีคุณธรรม และมีหลักธรรมาภิบาล ๓. มีการนำเทคโนโลยีที่ทันสมัยมาใช้ในการปฏิบัติงาน ๔. องค์กรปกครองส่วนท้องถิ่นในเขตจังหวัดนครสวรรค์มีการพัฒนาบุคลากรอย่างต่อเนื่อง ๕. บุคลากรขององค์กรปกครองส่วนท้องถิ่นในเขตจังหวัดนครสวรรค์มีความรู้ความสามารถในการให้บริการ ๖. ผู้บริหารท้องถิ่นให้ความสำคัญกับการปฏิบัติตามหลักธรรมาภิบาล และการบริหารจัดการที่ดี ๗. องค์กรปกครองส่วนท้องถิ่นมีที่ตั้งอยู่ในจังหวัดจำนวนมาก สามารถให้บริการประชาชนได้อย่างครอบคลุมและทั่วถึง ๘. องค์กรปกครองส่วนท้องถิ่นมีงบประมาณบริหารจัดการตนเอง 	<ol style="list-style-type: none"> ๑. ความร่วมมือระหว่างหน่วยงานยังขาดประสิทธิภาพในการทำงาน ๒. ขาดข้อมูลที่มีประสิทธิภาพในเชิงลึกที่จะนำไปใช้ประโยชน์ ในการวางแผนพัฒนาท้องถิ่น และข้อมูลไม่เป็นปัจจุบัน ๓. การมีส่วนร่วมของภาคประชาชนในการบริหารจัดการน้อยและขาดประสิทธิภาพ ๔. บุคลากรภาครัฐขาดการพัฒนาด้านทักษะภาษาต่างประเทศ
โอกาส (Opportunity)	อุปสรรค (Treat)
<ol style="list-style-type: none"> ๑. การเข้าสู่ประชาคมอาเซียนทำให้หน่วยงานภาครัฐมีความตื่นตัวในการพัฒนาศักยภาพในการบริหารจัดการมากขึ้น ๒. นโยบายของรัฐส่งเสริมให้หน่วยงานภาครัฐนำหลักการบริหารจัดการบ้านเมืองที่ดีมาใช้ และพัฒนาประสิทธิภาพการให้บริการประชาชน 	<ol style="list-style-type: none"> ๑. การแข่งขันกับกลุ่มสมาชิกในประเทศอาเซียนมีอัตราสูงขึ้น ๒. ปัญหาภาวะโลกร้อน ความแปรปรวนของภูมิอากาศส่งผลให้เกิดความเสียหายต่อผลผลิตทางการเกษตร การท่องเที่ยวและเศรษฐกิจ ๓. ผลกระทบจากวิกฤติเศรษฐกิจโลกทำให้เกิดความผันผวนของราคาผลผลิตทางการเกษตร และปัจจัยการผลิต

วิสัยทัศน์

องค์กรปกครองส่วนท้องถิ่นในจังหวัดนครสวรรค์
เป็นองค์กรหลักในการบริการสาธารณะที่มีคุณภาพ
ภายในปี พ.ศ. ๒๕๖๔