

ยุทธศาสตร์การพัฒนา
ขององค์กรปกครองส่วนท้องถิ่น
ในเขตจังหวัดนครสวรรค์
(พ.ศ.๒๕๖๖ – ๒๕๗๐)
ฉบับแก้ไข ครั้งที่ ๑/๒๕๖๕



จัดทำโดย
ศูนย์ประสานแผนพัฒนาท้องถิ่นระดับจังหวัด
กองยุทธศาสตร์และงบประมาณ องค์การบริหารส่วนจังหวัดนครสวรรค์
โทร.๐-๕๖๘๐-๓๕๖๗-๙ ต่อ ๓๐๒ โทรสาร ๐-๕๖๒๒-๓๖๓๘

คำนำ

ตามที่ องค์การบริหารส่วนจังหวัดนครสวรรค์ ได้จัดทำยุทธศาสตร์การพัฒนาขององค์กรปกครองส่วนท้องถิ่นในเขตจังหวัดนครสวรรค์ (พ.ศ.๒๕๖๖-๒๕๗๐) เพื่อเป็นแนวทางในการจัดทำแผนพัฒนาท้องถิ่น (พ.ศ.๒๕๖๖-๒๕๗๐) ขององค์กรปกครองส่วนท้องถิ่นในเขตจังหวัดนครสวรรค์ นั้น

กระทรวงมหาดไทย ได้มีหนังสือ ที่ มท ๐๘๑๐.๓/ว ๖๐๘๖ ลงวันที่ ๑๙ สิงหาคม ๒๕๖๕ เรื่อง ชักซ้อมแนวทางปฏิบัติการใช้แผนพัฒนาท้องถิ่นขององค์กรปกครองส่วนท้องถิ่นเพื่อจัดทำบริการสาธารณะ หรือกิจกรรมสาธารณะ ให้องค์กรปกครองส่วนท้องถิ่นนำหมุดหมายในแผนพัฒนาเศรษฐกิจและสังคมแห่งชาติ ฉบับที่ ๑๓ มาจัดทำรายละเอียดที่มีความสอดคล้องหรือเชื่อมโยงกับยุทธศาสตร์ชาติ ๒๐ ปี แผนพัฒนาจังหวัด/กลุ่มจังหวัด/ภาค ยุทธศาสตร์การพัฒนาขององค์กรปกครองส่วนท้องถิ่นในเขตจังหวัด และยุทธศาสตร์องค์กรปกครองส่วนท้องถิ่น ในส่วนที่ ๒ ยุทธศาสตร์ขององค์กรปกครองส่วนท้องถิ่น และส่วนที่ ๓ การนำแผนพัฒนาท้องถิ่นไปสู่การปฏิบัติ โดยเป็นอำนาจของผู้บริหารท้องถิ่นในการดำเนินการตามระเบียบกระทรวงมหาดไทยว่าด้วยการจัดทำแผนพัฒนาขององค์กรปกครองส่วนท้องถิ่น พ.ศ. ๒๕๔๘ และที่แก้ไขเพิ่มเติม ข้อ ๔ และข้อ ๒๑ มาดำเนินการโดยอนุโลมและให้ใช้เป็นการแก้ไขแผนพัฒนาท้องถิ่น องค์การบริหารส่วนจังหวัดนครสวรรค์ จึงได้ดำเนินการแก้ไขยุทธศาสตร์การพัฒนาขององค์กรปกครองส่วนท้องถิ่นในเขตจังหวัดนครสวรรค์ (พ.ศ.๒๕๖๖-๒๕๗๐) โดยได้รับความเห็นชอบจากนายกองค์การบริหารส่วนจังหวัดนครสวรรค์แล้ว

องค์การบริหารส่วนจังหวัดนครสวรรค์ ในฐานะศูนย์ประสานแผนพัฒนาท้องถิ่นระดับจังหวัด หวังเป็นอย่างยิ่งว่าองค์กรปกครองส่วนท้องถิ่นในเขตจังหวัดนครสวรรค์ จะได้นำยุทธศาสตร์การพัฒนาขององค์กรปกครองส่วนท้องถิ่นในเขตจังหวัดนครสวรรค์ (พ.ศ.๒๕๖๖-๒๕๗๐) แก้ไข ครั้งที่ ๑ ไปใช้เป็นแนวทางในการแก้ไข จัดทำ ทบทวน เพิ่มเติม เปลี่ยนแปลง แผนพัฒนาท้องถิ่น (พ.ศ.๒๕๖๖-๒๕๗๐) ขององค์กรปกครองส่วนท้องถิ่นได้อย่างมีประสิทธิภาพ เพื่อให้เกิดประโยชน์สูงสุดต่อประชาชนต่อไป

ศูนย์ประสานแผนพัฒนาท้องถิ่นระดับจังหวัด

๒๖ ธันวาคม ๒๕๖๕

สารบัญ

	หน้า
ส่วนที่ ๑ สรุปผลการพัฒนาท้องถิ่นตามแผนพัฒนาท้องถิ่น (พ.ศ.๒๕๖๑-๒๕๖๕)	๑
๑. ผลการดำเนินงานยุทธศาสตร์การพัฒนาขององค์กรปกครองส่วนท้องถิ่น ในเขตจังหวัด	
๑.๑ สรุปสถานการณ์การพัฒนาทั่วไป	๑
๑.๒ การประเมินผลการนำยุทธศาสตร์การพัฒนาขององค์กรปกครองส่วนท้องถิ่น ในเขตจังหวัดไปปฏิบัติในเชิงปริมาณและเชิงคุณภาพ	๓
๒. ผลที่ได้รับจากการดำเนินงาน	๑๓
๒.๑ ผลที่ได้รับ/ผลที่สำคัญ	๑๓
๒.๒ ผลกระทบ	๑๔
๓. สรุปปัญหาอุปสรรคการดำเนินงานที่ผ่านมาและแนวทางการแก้ไข	๑๔
๓.๑ ปัญหาและอุปสรรค	๑๔
๓.๒ การดำเนินงานที่ผ่านมา	๑๔
๓.๓ แนวทางการแก้ไข	๑๕
ส่วนที่ ๒ ยุทธศาสตร์เพื่อการพัฒนา	๑๖
๑. แผนยุทธศาสตร์ชาติ ๒๐ ปี (พ.ศ.๒๕๖๑-๒๕๘๐)	๑๖
๒. แผนพัฒนาเศรษฐกิจและสังคมแห่งชาติ ฉบับที่ ๑๓ พ.ศ.๒๕๖๖-๒๕๗๐	๑๖
๓. เป้าหมายการพัฒนาที่ยั่งยืน (Sustainable Development Goals : SDGs)	๑๗
๔. แผนพัฒนา/แผนพัฒนากลุ่มจังหวัด/แผนพัฒนาจังหวัด	๑๘
๔.๑ แผนพัฒนาภาคเหนือ พ.ศ.๒๕๖๖-๒๕๗๐	๑๘
๔.๒ แผนพัฒนากลุ่มจังหวัดภาคเหนือตอนล่าง ๒ (พ.ศ.๒๕๖๖-๒๕๗๐) ฉบับทบทวน ประจำปีงบประมาณ พ.ศ.๒๕๖๗	๑๙
๔.๓ แผนพัฒนาจังหวัดนครสวรรค์ (พ.ศ.๒๕๖๖-๒๕๗๐) ฉบับทบทวน ประจำปี งบประมาณ พ.ศ.๒๕๖๗	๒๒
๕. ยุทธศาสตร์การพัฒนาขององค์กรปกครองส่วนท้องถิ่นในเขตจังหวัดนครสวรรค์ (พ.ศ.๒๕๖๖-๒๕๗๐)	๒๙
๕.๑ วิสัยทัศน์	๒๙
๕.๒ ยุทธศาสตร์การพัฒนา	๒๙
๕.๓ เป้าประสงค์เชิงประเด็นยุทธศาสตร์ และกลยุทธ์	๒๙
๕.๔ ผังสรุปยุทธศาสตร์การพัฒนาขององค์กรปกครองส่วนท้องถิ่นในเขตจังหวัด นครสวรรค์ (พ.ศ.๒๕๖๖-๒๕๗๐)	๓๑
๕.๕ ตัวชี้วัดเป้าประสงค์ และค่าเป้าหมาย	๓๓

สารบัญ (ต่อ)

	หน้า
๕. ยุทธศาสตร์การพัฒนาขององค์การบริหารส่วนจังหวัดนครสวรรค์ (พ.ศ.๒๕๖๖-๒๕๗๐)	๔๐
๖. ความเชื่อมโยงของยุทธศาสตร์	๔๓
ส่วนที่ ๓ การติดตามและประเมินผล	๔๕
๑. การติดตามและประเมินผลยุทธศาสตร์การพัฒนาขององค์กรปกครองส่วนท้องถิ่น ในเขตจังหวัดนครสวรรค์	๔๕
๒. สรุปผลการพัฒนาท้องถิ่นในภาพรวม	๔๕
๓. ข้อเสนอแนะในการจัดทำยุทธศาสตร์การพัฒนาขององค์กรปกครองส่วนท้องถิ่น ในเขตจังหวัดในอนาคต	๔๕
๓.๑ ผลกระทบนำไปสู่นาคต	๔๕
๓.๒ ข้อเสนอแนะ ข้อเสนอแนะ ผลจากการนำยุทธศาสตร์ขององค์กรปกครอง ส่วนท้องถิ่นในเขตจังหวัดไปใช้	๔๕

ส่วนที่ ๑

สรุปผลการพัฒนาท้องถิ่นตามแผนพัฒนาท้องถิ่น (พ.ศ. ๒๕๖๑-๒๕๖๓)

๑. ผลการดำเนินงานยุทธศาสตร์การพัฒนาขององค์กรปกครองส่วนท้องถิ่นในเขตจังหวัด

๑.๑ สรุปสถานการณ์การพัฒนาทั่วไป

ตามยุทธศาสตร์การพัฒนาขององค์กรปกครองส่วนท้องถิ่นในเขตจังหวัดนครสวรรค์ ได้กำหนดวิสัยทัศน์ว่า “องค์กรปกครองส่วนท้องถิ่นในจังหวัดนครสวรรค์ เป็นองค์กรหลักในการบริการสาธารณะที่มีคุณภาพ” มีประเด็นยุทธศาสตร์ เป้าประสงค์เชิงประเด็นยุทธศาสตร์ และกลยุทธ์ ดังนี้

ยุทธศาสตร์	เป้าประสงค์เชิงประเด็นยุทธศาสตร์	กลยุทธ์
๑. พัฒนาโครงสร้างพื้นฐาน	๑. มีโครงสร้างพื้นฐานและแหล่งน้ำใช้ ในการเกษตรอย่างเพียงพอ ๒. มีระบบการคมนาคมที่ได้มาตรฐาน ๓. มีระบบสาธารณสุขปโภค สาธารณูปการ ที่ได้มาตรฐาน	๑. พัฒนาโครงสร้างพื้นฐานและ แหล่งน้ำเพื่อการเกษตร ๒. พัฒนาการคมนาคม ๓. พัฒนาการสาธารณสุขปโภคและ สาธารณูปการ
๒. ส่งเสริมการท่องเที่ยว	๑. มีจำนวนนักท่องเที่ยวและรายได้จาก การท่องเที่ยวเพิ่มขึ้น	๑. พัฒนาและส่งเสริม การท่องเที่ยว
๓. พัฒนาการศึกษาและ ส่งเสริมคุณภาพชีวิต	๑. ประชาชนได้รับสวัสดิการทางสังคม และเข้าถึงระบบการศึกษาและ สาธารณสุขอย่างทั่วถึงและมีคุณภาพ ๒. สังคมมีความเข้มแข็งตามแนวคิด ปรัชญาเศรษฐกิจพอเพียง ๓. ประชาชน เด็ก และเยาวชน มีการ ออกกำลังกายมากขึ้น	๑. ส่งเสริมและจัดการศึกษาให้มี คุณภาพ ๒. สงเคราะห์และพัฒนาคุณภาพ ชีวิตเด็กสตรี ผู้สูงอายุ ผู้ด้อยโอกาสทางสังคม ให้ พึ่งพาตนเองได้ ๓. ส่งเสริมการสาธารณสุขให้ ประชาชนมีสุขภาวะที่ดี ๔. ส่งเสริมอาชีพเพื่อเพิ่มรายได้ ให้แก่ประชาชนตามแนวทาง ปรัชญาของเศรษฐกิจพอเพียง ๕. ส่งเสริมและสนับสนุนให้เด็ก และประชาชนได้ออกกำลังกาย
๔. การอนุรักษ์และสืบสาน ศาสนา ศิลปวัฒนธรรม ประเพณี ภูมิปัญญาท้องถิ่น และปราชญ์ชาวบ้าน	๑. ศาสนา ศิลปวัฒนธรรม ประเพณี ภูมิปัญญาท้องถิ่น และปราชญ์ ชาวบ้านได้รับการอนุรักษ์ฟื้นฟู และสืบสานให้คงอยู่ต่อไป	๑. อนุรักษ์ ฟื้นฟู และสืบสาน ศาสนา ศิลปวัฒนธรรม ประเพณีภูมิปัญญาท้องถิ่นและ ปราชญ์ชาวบ้าน

ยุทธศาสตร์	เป้าประสงค์เชิงประเด็นยุทธศาสตร์	กลยุทธ์
๕. เสริมสร้างสังคมเข้มแข็ง	๑. ประชาชนมีความรู้ในการป้องกันและบรรเทาสาธารณภัย ๒. ประชาชนมีความปลอดภัยในชีวิตและทรัพย์สิน ตลอดจนทางไกล ยาเสพติด	๑. ส่งเสริมการป้องกันและบรรเทาสาธารณภัย ๒. ส่งเสริมการรักษาความสงบเรียบร้อยและความปลอดภัยในชีวิตและทรัพย์สิน ๓. ป้องกันและแก้ไขปัญหา ยาเสพติด
๖. การบริหารจัดการทรัพยากรธรรมชาติและสิ่งแวดล้อมอย่างยั่งยืน	๑. ประชาชนมีจิตสำนึกและมีส่วนร่วมในการอนุรักษ์และบริหารจัดการทรัพยากรธรรมชาติและสิ่งแวดล้อม ๒. มีการลดปริมาณขยะและกำจัดขยะชุมชนให้ถูกหลักวิชาการ ๓. ประชาชนมีการใช้พลังงานทดแทนที่เป็นมิตรกับสิ่งแวดล้อม	๑. อนุรักษ์ ฟื้นฟู และบริหารจัดการทรัพยากรธรรมชาติและสิ่งแวดล้อม ๒. ส่งเสริมการลดปริมาณขยะให้ถูกหลักวิชาการ ๓. ส่งเสริมและสนับสนุนการใช้พลังงานทดแทนเพื่อชุมชน
๗. การสร้างธรรมาภิบาลและการบริหารกิจการบ้านเมืองที่ดี	๑. อปท.มีการบริหารจัดการอย่างโปร่งใส ๒. ประชาชนได้รับการบริการที่มีคุณภาพ ๓. ประชาชนมีจิตสำนึกในการปฏิบัติตนตามระบอบประชาธิปไตยอันมีพระมหากษัตริย์เป็นประมุข	๑. ส่งเสริมและสนับสนุนให้ทุกภาคส่วนมีส่วนร่วมในการพัฒนาท้องถิ่น ๒. เพิ่มประสิทธิภาพการปฏิบัติราชการและการให้บริการประชาชน ๓. ส่งเสริมการปกครองในระบอบประชาธิปไตยอันมีพระมหากษัตริย์เป็นประมุข

องค์กรปกครองส่วนท้องถิ่นในเขตจังหวัดนครสวรรค์ จำนวน ๑๔๓ แห่ง ประกอบด้วย องค์การบริหารส่วนจังหวัด ๑ แห่ง เทศบาล ๒๑ แห่ง และองค์การบริหารส่วนตำบล ๑๒๑ แห่ง ได้นำยุทธศาสตร์การพัฒนาขององค์กรปกครองส่วนท้องถิ่นในเขตจังหวัดนครสวรรค์ (พ.ศ.๒๕๖๑-๒๕๖๕) เป็นกรอบในการจัดทำยุทธศาสตร์การพัฒนาและแผนพัฒนาท้องถิ่นขององค์กรปกครองส่วนท้องถิ่น พบว่า ทุกองค์กรปกครองส่วนท้องถิ่น ได้ดำเนินการสอดคล้องกับยุทธศาสตร์การพัฒนาขององค์กรปกครองส่วนท้องถิ่นในเขตจังหวัดนครสวรรค์ที่กำหนดไว้

๑.๒ การประเมินผลการนำยุทธศาสตร์การพัฒนาขององค์กรปกครองส่วนท้องถิ่นในเขตจังหวัดไปปฏิบัติ
ในเชิงปริมาณและเชิงคุณภาพ

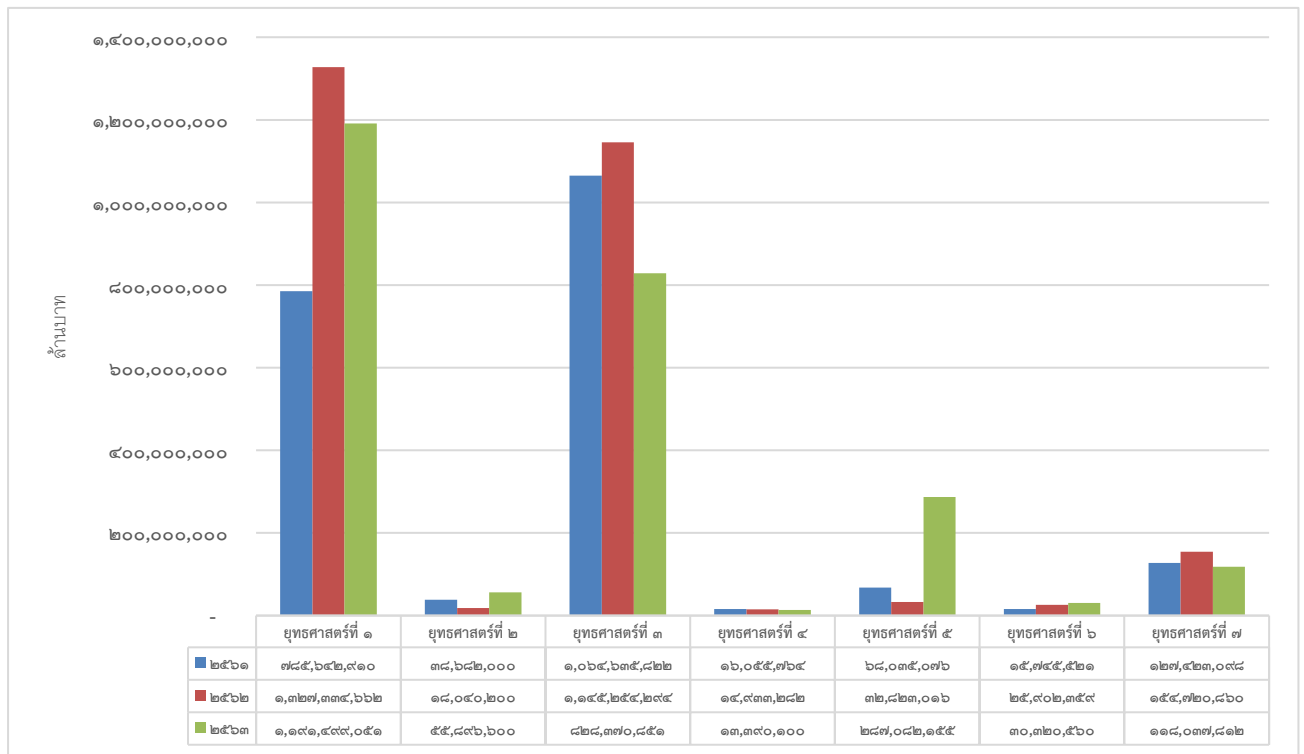
๑.๒.๑ การประเมินผลในเชิงปริมาณ

องค์กรปกครองส่วนท้องถิ่นในเขตจังหวัดนครสวรรค์ได้ดำเนินการขับเคลื่อนยุทธศาสตร์
การพัฒนาขององค์กรปกครองส่วนท้องถิ่นในเขตจังหวัด ในระหว่างปีที่ผ่านมา ในช่วง พ.ศ.๒๕๖๑-๒๕๖๓ โดยได้นำ
ยุทธศาสตร์การพัฒนาขององค์กรปกครองส่วนท้องถิ่นในเขตจังหวัดนครสวรรค์ไปสู่การปฏิบัติ สรุปได้ดังนี้

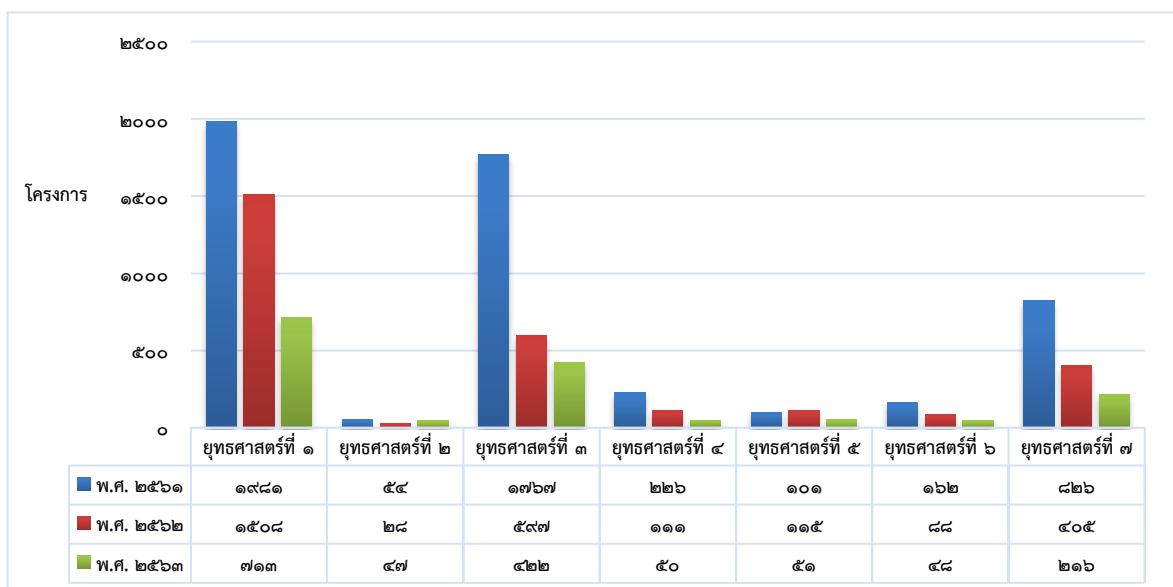
ยุทธศาสตร์	พ.ศ.2561		พ.ศ.2562		พ.ศ.2563		รวม 3 ปี			
	จำนวน โครงการ	จำนวน งบประมาณ	จำนวน โครงการ	จำนวน งบประมาณ	จำนวน โครงการ	จำนวน งบประมาณ	จำนวน โครงการ	คิดเป็น ร้อยละ	จำนวน งบประมาณ	คิดเป็น ร้อยละ
ยุทธศาสตร์ที่ 1 พัฒนาโครงสร้าง พื้นฐาน	1,979	785,642,910	2,155	1,327,334,662	1,483	1,191,499,051	5,617	40.92	3,304,476,623	44.90
ยุทธศาสตร์ที่ 2 ส่งเสริมการท่องเที่ยว	54	38,682,000	37	18,040,200	52	55,896,600	143	1.04	112,618,800	1.54
ยุทธศาสตร์ที่ 3 พัฒนาการศึกษาและ ส่งเสริมคุณภาพชีวิต	1,767	1,064,635,822	1,190	1,145,254,294	1,124	828,370,851	4,081	29.73	3,038,260,967	41.28
ยุทธศาสตร์ที่ 4 การอนุรักษ์และ สืบสานศาสนา ศิลปวัฒนธรรม ประเพณี ภูมิปัญญา ท้องถิ่น และปราชญ์ ชาวบ้าน	226	16,055,764	177	14,933,282	139	13,390,100	542	3.95	44,379,146	0.60
ยุทธศาสตร์ที่ 5 เสริมสร้างสังคม เข้มแข็ง	346	68,035,076	240	32,823,016	243	287,082,155	829	6.04	387,940,247	5.27
ยุทธศาสตร์ที่ 6 การบริหารจัดการ ทรัพยากรธรรมชาติ และสิ่งแวดล้อม อย่างยั่งยืน	162	15,745,521	145	25,902,359	132	30,320,560	439	3.20	71,968,440	0.98
ยุทธศาสตร์ที่ 7 การสร้างธรรมาภิบาล และการบริหาร กิจการบ้านเมืองที่ดี	826	127,423,098	708	154,720,860	541	118,037,812	2,075	15.12	400,181,770	5.44
รวม 7 ยุทธศาสตร์	5,360	2,116,220,191	4,652	2,719,008,673	3,714	2,524,597,129	13,726	100	7,359,825,993	100

ข้อมูล ณ วันที่ ๗ กรกฎาคม ๒๕๖๔ จากจำนวน อปท.ทั้งหมด ๑๔๓ แห่ง สามารถเก็บข้อมูลแยกเป็น
ปี ๒๕๖๑ จำนวน ๘๔ แห่ง ปี ๒๕๖๒ จำนวน ๙๐ แห่ง ปี ๒๕๖๓ จำนวน ๘๖ แห่ง

แผนภูมิแสดงการดำเนินงานตามยุทธศาสตร์การพัฒนาศูนย์ปกครองส่วนท้องถิ่น
ในช่วงปีงบประมาณ พ.ศ. ๒๕๖๑ - ๒๕๖๓ (งบประมาณ)



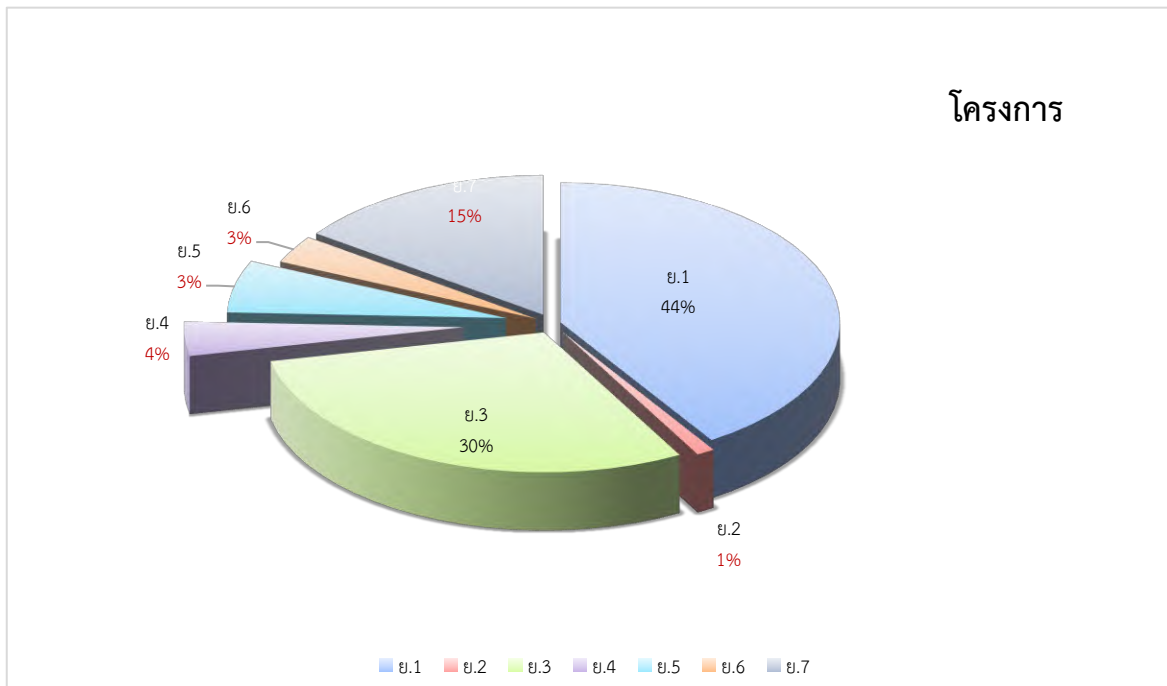
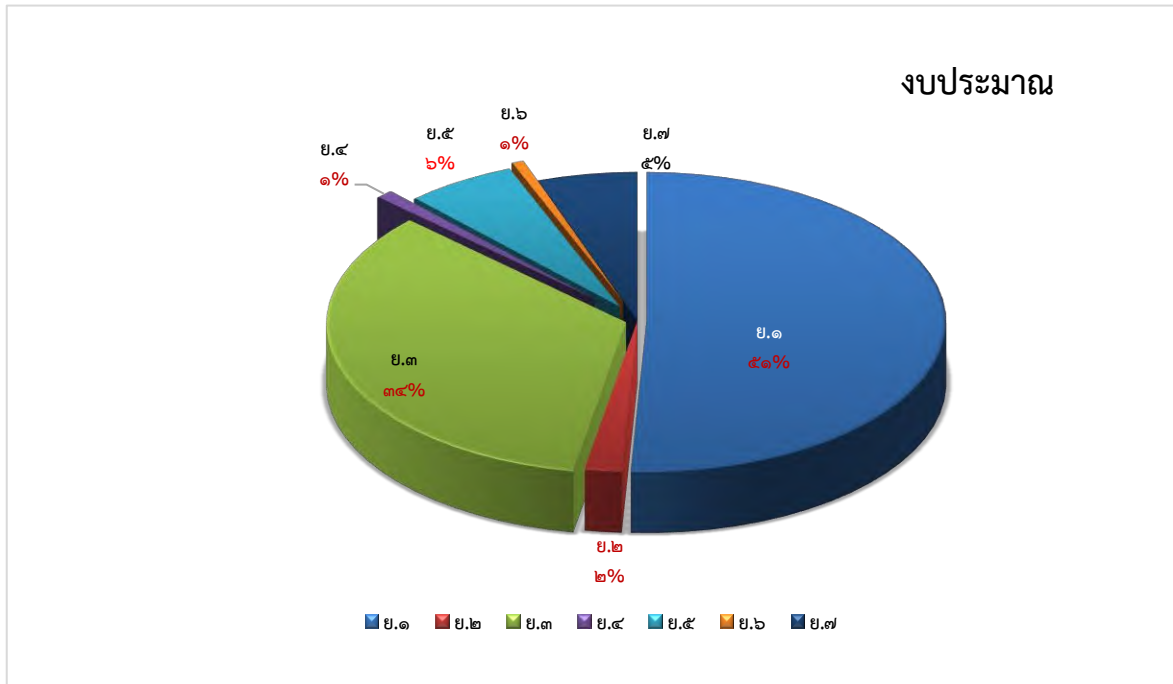
แผนภูมิแสดงการดำเนินงานตามยุทธศาสตร์การพัฒนาศูนย์ปกครองส่วนท้องถิ่น
ในช่วงปีงบประมาณ พ.ศ. ๒๕๖๑ - ๒๕๖๓ (โครงการ)



ข้อมูล ณ วันที่ ๗ กรกฎาคม ๒๕๖๔ จากจำนวน อปท.ทั้งหมด ๑๔๓ แห่ง สามารถเก็บข้อมูลแยกเป็น
ปี ๒๕๖๑ จำนวน ๘๔ แห่ง ปี ๒๕๖๒ จำนวน ๙๐ แห่ง ปี ๒๕๖๓ จำนวน ๘๖ แห่ง



แผนภูมิแสดงผลดำเนินงานตามยุทธศาสตร์การพัฒนาศูนย์การปกครองส่วนท้องถิ่น
ในช่วงปีงบประมาณ พ.ศ. ๒๕๖๑ - ๒๕๖๓



ข้อมูล ณ วันที่ ๗ กรกฎาคม ๒๕๖๔ จากจำนวน อปท.ทั้งหมด ๑๔๓ แห่ง สามารถเก็บข้อมูลแยกเป็น
ปี ๒๕๖๑ จำนวน ๘๔ แห่ง ปี ๒๕๖๒ จำนวน ๙๐ แห่ง ปี ๒๕๖๓ จำนวน ๘๖ แห่ง

๑.๒.๒ การประเมินผลในเชิงคุณภาพ

ตามที่องค์กรปกครองส่วนท้องถิ่นในเขตจังหวัดนครสวรรค์ได้ดำเนินการขับเคลื่อนยุทธศาสตร์การพัฒนาขององค์กรปกครองส่วนท้องถิ่นในเขตจังหวัด ในระหว่างปีที่ผ่านมา ในช่วง พ.ศ.๒๕๖๑-๒๕๖๓ โดยได้นำยุทธศาสตร์การพัฒนาขององค์กรปกครองส่วนท้องถิ่นในเขตจังหวัด นครสวรรค์ไปสู่การปฏิบัติ ส่งผลให้เกิดประโยชน์ต่อประชาชนในจังหวัดนครสวรรค์โดยรวม แยกเป็นรายยุทธศาสตร์ สรุปได้ ดังนี้

ข้อมูล ณ วันที่ ๗ กรกฎาคม ๒๕๖๔ จากจำนวน อปท.ทั้งหมด ๑๔๓ แห่ง สามารถเก็บข้อมูลแยกเป็น ปี ๒๕๖๑ จำนวน ๘๔ แห่ง ปี ๒๕๖๒ จำนวน ๙๐ แห่ง ปี ๒๕๖๓ จำนวน ๘๖ แห่ง

ยุทธศาสตร์	ผลการดำเนินการ
๑. พัฒนาโครงสร้างพื้นฐาน	<p>➤ ในปี ๒๕๖๑-๒๕๖๓ องค์กรปกครองส่วนท้องถิ่นภายในจังหวัด นครสวรรค์ ได้ดำเนินการภายใต้ยุทธศาสตร์การพัฒนาโครงสร้างพื้นฐาน ได้แก่</p> <ul style="list-style-type: none">-พัฒนาแหล่งน้ำเพื่อการเกษตร เช่น ขุดลอกคลอง หนอง บึง สถานีสูบน้ำ รวม ๑,๕๑๔ โครงการ งบประมาณ ๘๗๓,๗๓๘,๗๙๑ บาท ส่งผลให้เกษตรกรมีน้ำใช้สำหรับทำการเกษตรมากขึ้น-พัฒนาปรับปรุงเส้นทางคมนาคม รวม ๓,๗๕๙ โครงการ งบประมาณ ๒,๓๔๗,๐๘๕,๐๖๗ บาท ส่งผลให้ประชาชนได้รับการสัญจรได้สะดวกและปลอดภัย ตลอดจนส่งผลให้การขนส่งสินค้าทางการเกษตรได้รวดเร็วขึ้น-ขยายเขต/ปรับปรุงระบบไฟฟ้าสาธารณะ รวม ๓๔๔ โครงการ งบประมาณ ๘๓,๖๕๒,๗๖๕ บาท ทำให้ประชาชนเข้าถึงระบบไฟฟ้ามากขึ้น ตลอดจนมีความปลอดภัยในชีวิตและทรัพย์สิน โดยเฉพาะผู้ที่ใช้เส้นทางในการสัญจรไปมา
๒. ส่งเสริมการท่องเที่ยว	<p>➤ ในปี ๒๕๖๑-๒๕๖๓ องค์กรปกครองส่วนท้องถิ่นภายในจังหวัดนครสวรรค์ ได้ดำเนินการภายใต้ยุทธศาสตร์การส่งเสริมการท่องเที่ยว โดยได้มีการพัฒนาและส่งเสริมการท่องเที่ยวของจังหวัดนครสวรรค์ ได้แก่ พัฒนาแหล่งท่องเที่ยวบึงบอระเพ็ด และส่งเสริมกิจกรรมการท่องเที่ยวอื่น ๆ ภายในจังหวัดนครสวรรค์ รวม ๑๔๓ โครงการ งบประมาณ ๑๑๒,๖๑๘,๘๐๐ บาท ส่งผลให้จังหวัดนครสวรรค์ มีจำนวนนักท่องเที่ยวและรายได้จากการท่องเที่ยวเพิ่มขึ้น</p>
๓. พัฒนาการศึกษาและส่งเสริมคุณภาพชีวิต	<p>➤ ในปี ๒๕๖๑-๒๕๖๓ องค์กรปกครองส่วนท้องถิ่นภายในจังหวัดนครสวรรค์ ได้ดำเนินการภายใต้ยุทธศาสตร์การพัฒนาศึกษาและส่งเสริมคุณภาพชีวิต ดังนี้</p> <ul style="list-style-type: none">-ด้านการศึกษา ได้ดำเนินโครงการ/กิจกรรม เพื่อส่งเสริมการศึกษา เช่น การจัดการศึกษาของโรงเรียนในสังกัด อปท. , ศูนย์พัฒนาเด็กเล็ก, ส่งเสริมสนับสนุนอุปกรณ์ทางการศึกษา รวม ๑,๕๓๓ โครงการ งบประมาณ ๕๔๘,๐๐๙,๖๙๗ บาท

ยุทธศาสตร์	ผลการดำเนินการ
<p>๓. พัฒนาการศึกษาระดับและส่งเสริมคุณภาพชีวิต (ต่อ)</p>	<p>-ด้านการส่งเสริมอาชีพ ได้ดำเนินโครงการ/กิจกรรมเพื่อส่งเสริมอาชีพเพิ่มรายได้ให้แก่ประชาชนตามแนวทางปรัชญาเศรษฐกิจพอเพียง เช่น จัดอบรม ศึกษาดูงาน จัดตั้งศูนย์เรียนรู้ต่าง ๆ ฯลฯ เป็นต้น รวม ๒๗๓ โครงการ งบประมาณ ๑๒๘,๕๒๐,๒๐๘ บาท</p> <p>-ด้านการพัฒนาสงเคราะห์และพัฒนาคุณภาพชีวิตเด็ก สตรี ผู้สูงอายุ ผู้ด้อยโอกาสทางสังคมให้พึ่งพาตนเองได้ ได้ดำเนินโครงการ/กิจกรรม เช่น เบี้ยยังชีพผู้สูงอายุ ผู้พิการ ผู้ป่วยโรคเอดส์ สนับสนุนเครื่องมืออุปกรณ์สำหรับผู้ด้อยโอกาส ฯลฯ เป็นต้น รวม ๘๒๔ โครงการ งบประมาณ ๕๖๖,๘๓๔,๙๘๖ บาท</p> <p>-ด้านการพัฒนาชุมชน จำนวน ๓๕๘ โครงการ งบประมาณ ๗๔,๐๘๑,๓๕๓ บาท</p> <p>-ส่งเสริมการสาธารณสุขให้ประชาชนมีสุขภาพที่ดี ได้ดำเนินโครงการ/กิจกรรม เช่น การป้องกันโรคไข้เลือดออก โรคพิษสุนัขบ้า จัดอบรมให้ความรู้ ฯลฯ รวม ๖๐๕ โครงการ งบประมาณ ๑,๖๖๘,๙๔๗,๙๐๕ บาท</p> <p>-ส่งเสริมและสนับสนุนให้เด็ก เยาวชนและประชาชนได้ออกกำลังกายเพื่อพัฒนาตนเองสู่ความเป็นได้ดำเนินโครงการ/กิจกรรม เช่น การจัดการแข่งขันกีฬา, จัดซื้ออุปกรณ์กีฬา, ก่อสร้างลานกีฬา, สนามกีฬา, สนับสนุนการจัดงานกีฬาแห่งชาติ เป็นต้น รวม ๔๘๘ โครงการ งบประมาณ ๕๑,๘๖๖,๘๑๘ บาท</p> <p>จากการดำเนินโครงการและกิจกรรมดังกล่าวข้างต้น ส่งผลให้ประชาชนได้เข้าถึงการบริการด้านการศึกษา การส่งเสริมอาชีพ การจัดสวัสดิการสังคม และการบริหารสาธารณสุขอย่างทั่วถึงและได้มาตรฐานยิ่งขึ้น</p>
<p>๔. การอนุรักษ์และสืบสานศาสนา ศิลปวัฒนธรรม ประเพณี ภูมิปัญญาท้องถิ่น และประเพณีชาวบ้าน</p>	<p>➤ ในปี ๒๕๖๑-๒๕๖๓ องค์กรปกครองส่วนท้องถิ่นภายในเขตจังหวัดนครสวรรค์ได้ดำเนินการภายใต้ยุทธศาสตร์การอนุรักษ์และสืบสานศาสนา ศิลปวัฒนธรรม ประเพณี ภูมิปัญญาท้องถิ่นและประเพณีชาวบ้าน โดยได้ดำเนินโครงการ/กิจกรรม เช่น จัดงานประเพณี, ปรับปรุง/ซ่อมแซมบูรณะ ศาสนาสถาน, จัดอบรม เป็นต้น รวม ๕๔๒ โครงการ งบประมาณ ๔๔,๓๗๙,๑๔๖ บาท ส่งผลให้ประชาชนได้มีส่วนร่วมในกิจกรรมประเพณีวัฒนธรรมท้องถิ่นที่องค์กรปกครองส่วนท้องถิ่นจัดขึ้น เป็นการอนุรักษ์วัฒนธรรม ประเพณี ให้คงอยู่สืบไป</p>

ยุทธศาสตร์	ผลการดำเนินการ
๕. เสริมสร้างสังคมเข้มแข็ง	<p>➢ ในปี ๒๕๖๑-๒๕๖๓ องค์กรปกครองส่วนท้องถิ่นภายในเขตจังหวัดนครสวรรค์ ได้ดำเนินการภายใต้ยุทธศาสตร์เสริมสร้างสังคมเข้มแข็ง โดยได้ดำเนินโครงการ/กิจกรรม เช่น จัดอบรมให้ความรู้ จัดกิจกรรมเกี่ยวกับการป้องกันบรรเทาสาธารณภัย ก่อสร้างเขื่อนเรียงหิน ติดตั้งกล้องวงจรปิด (CCTV) เป็นต้น รวม ๘๒๙ โครงการ งบประมาณ ๓๘๗,๙๔๐,๒๔๗ บาท ส่งผลให้ประชาชนมีความปลอดภัยในชีวิตและทรัพย์สิน ตลอดจนลดปัญหาอาชญากรรมในชุมชน</p>
๖. การบริหารจัดการทรัพยากรธรรมชาติและสิ่งแวดล้อมอย่างยั่งยืน	<p>➢ ในปี ๒๕๖๑-๒๕๖๓ องค์กรปกครองส่วนท้องถิ่นภายในเขตจังหวัดนครสวรรค์ ได้ดำเนินโครงการภายใต้ยุทธศาสตร์การบริหารจัดการทรัพยากรธรรมชาติและสิ่งแวดล้อมอย่างยั่งยืน โดยได้ดำเนินโครงการ/กิจกรรม เช่น การปลูกต้นไม้, การจัดการขยะ, การลดใช้พลังงาน, จัดอบรมให้ความรู้ เป็นต้น จำนวน ๔๓๙ โครงการ งบประมาณ ๗๑,๙๖๘,๔๔๐ บาท ส่งผลให้ประชาชนได้รับความรู้และมีส่วนร่วมในการบริหารทรัพยากรธรรมชาติให้มีประสิทธิภาพอย่างยั่งยืนต่อไป</p>
๗. การสร้างธรรมาภิบาลและการบริหารกิจการบ้านเมืองที่ดี	<p>➢ ในปี ๒๕๖๑-๒๕๖๓ องค์กรปกครองส่วนท้องถิ่นภายในเขตจังหวัดนครสวรรค์ ได้ดำเนินโครงการภายใต้ยุทธศาสตร์การสร้างธรรมาภิบาลและการบริหารกิจการบ้านเมืองที่ดี โดยโครงการส่วนใหญ่จะเป็นการดำเนินการในเรื่องการเพิ่มประสิทธิภาพในการปฏิบัติราชการและการให้บริการประชาชน เช่น การพัฒนาบุคลากร จำนวน ๒,๐๗๕ โครงการ งบประมาณ ๔๐๐,๑๘๑,๗๗๐ บาท ส่งผลให้ระบบบริหารงานขององค์กรปกครองส่วนท้องถิ่นสามารถ อำนวยความสะดวกและบริการประชาชนได้อย่างมีประสิทธิภาพ</p>



๑.๒.๓ การประเมินผลในเชิงคุณภาพ โดยใช้ข้อมูลตัวชี้วัดเป้าประสงค์เชิงยุทธศาสตร์ ปรากฏดังนี้

ประเด็นยุทธศาสตร์	เป้าประสงค์เชิงยุทธศาสตร์	กลยุทธ์	ตัวชี้วัดเป้าประสงค์	ค่าเป้าหมาย/ผลที่ได้			
					2561	2562	2563
1. การพัฒนาโครงสร้างพื้นฐาน	1.1 มีโครงสร้างพื้นฐาน และแหล่งน้ำที่ใช้ในการเกษตรอย่างเพียงพอ	พัฒนาโครงสร้างพื้นฐานและแหล่งน้ำเพื่อการเกษตร	ร้อยละที่เพิ่มขึ้นของพื้นที่แหล่งน้ำเพื่อการเกษตร	แผนฯ	5%	5%	5%
				ผล	เพิ่มขึ้น 21.69%	เพิ่มขึ้น 36.70%	ลดลง 55.41%
	1.2 มีระบบการคมนาคมที่ได้มาตรฐาน	พัฒนาการคมนาคม	จำนวนระยะทางที่เพิ่มขึ้นของถนนที่ได้มาตรฐาน	แผนฯ	200 กม.	200 กม.	200 กม.
				ผล	582.00 กม.	2,899.63 กม.	2,373.97 กม.
	1.3 มีระบบสาธารณสุขโรคและสาธารณสุขการที่ได้มาตรฐาน	การพัฒนาการสาธารณสุขโรคและสาธารณสุขการที่ได้มาตรฐาน	ร้อยละความพึงพอใจของประชาชนที่ได้รับประโยชน์จากระบบสาธารณสุขโรคและสาธารณสุขการที่ได้มาตรฐาน	แผนฯ	80%	80%	80%
				ผล	87.35%	82.50%	81.97%
2. การส่งเสริมการท่องเที่ยว	2.1 มีจำนวนนักท่องเที่ยวและรายได้จากสถานที่ท่องเที่ยวเพิ่มขึ้น	พัฒนาและส่งเสริมการท่องเที่ยว	ร้อยละของจำนวนนักท่องเที่ยวที่เพิ่มขึ้น	แผนฯ	2%	2%	2%
				ผล	เพิ่มขึ้น 80.31%	ลดลง 58.30%	เพิ่มขึ้น 32.73%
			ร้อยละของรายได้จากการท่องเที่ยวที่เพิ่มขึ้น	แผนฯ	2%	2%	2%
				ผล	เพิ่มขึ้น 8.71%	ลดลง 1.83%	เพิ่มขึ้น 66.25%

ประเด็นยุทธศาสตร์	เป้าประสงค์เชิงยุทธศาสตร์	กลยุทธ์	ตัวชี้วัดเป้าประสงค์	ค่าเป้าหมาย/ผลที่ได้			
					2561	2562	2563
3. การพัฒนาการศึกษา และส่งเสริมคุณภาพชีวิต	3.1 ประชาชนได้รับสวัสดิการทางสังคมเข้าถึงระบบการศึกษาและสาธารณสุขอย่างทั่วถึงและมีคุณภาพ	ส่งเสริมและจัดการศึกษาให้มีคุณภาพ	ร้อยละของจำนวนศูนย์พัฒนาเด็กเล็กที่ผ่านเกณฑ์คุณภาพมาตรฐานจากการประเมินตนเอง (SAR)	แผนฯ	80%	82%	84%
			ผล	87.24%	87.17%	78.91%	
		สงเคราะห์และพัฒนาคุณภาพชีวิตเด็กสตรี ผู้สูงอายุ ผู้ด้อยโอกาสทางสังคม ให้พึ่งพาตนเองได้	ร้อยละของผู้ด้อยโอกาสที่ได้รับการสงเคราะห์	แผนฯ	60%	65%	70%
	ผล		71.38%	82.92%	76.72%		
	ส่งเสริมการสาธารณสุขให้ประชาชนมีสุขภาวะที่ดี	ร้อยละของจำนวน อปท. ที่จัดกิจกรรมส่งเสริมการสาธารณสุขปีละไม่น้อยกว่า 3 กิจกรรม	แผนฯ	80%	85%	90%	
			ผล	72.17%	38.13%	75.20%	
3.2 สังคมมีความเข้มแข็งตามแนวคิดปรัชญาเศรษฐกิจพอเพียง	ส่งเสริมอาชีพเพื่อเพิ่มรายได้ให้แก่ประชาชนตามแนวทางปรัชญาเศรษฐกิจพอเพียง	ร้อยละของผู้เข้ารับการอบรมส่งเสริมอาชีพตามแนวคิดปรัชญาเศรษฐกิจพอเพียงสามารถนำไปประกอบอาชีพได้	แผนฯ	5%	10%	15%	
		ผล	67.80%	63.59%	85.62%		

ประเด็นยุทธศาสตร์	เป้าประสงค์เชิงยุทธศาสตร์	กลยุทธ์	ตัวชี้วัดเป้าประสงค์	ค่าเป้าหมาย/ผลที่ได้			
					2561	2562	2563
3. การพัฒนาการศึกษา และส่งเสริมคุณภาพชีวิต	3.3 ประชาชน เด็ก และเยาวชน มีการออกกำลังกายมากขึ้น	ส่งเสริมและสนับสนุนให้เด็กและประชาชนได้ออกกำลังกาย	ร้อยละของจำนวน อปท. ที่จัดกิจกรรมส่งเสริมสนับสนุนการออกกำลังกายปีละไม่น้อยกว่า 3 กิจกรรม	แผนฯ	80%	85%	90%
				ผล	45.91%	43.68%	44.70%
4. การอนุรักษ์และสืบสานศาสนา ศิลปวัฒนธรรม ประเพณี ภูมิปัญญาท้องถิ่น และปราสาทชุมชน	4.1 ศาสนา ศิลป วัฒนธรรม ประเพณี ภูมิปัญญาท้องถิ่น และปราสาทชุมชน ได้รับ การอนุรักษ์ฟื้นฟูและสืบสานคงอยู่ต่อไป	อนุรักษ์ ฟื้นฟู และสืบสานศาสนา ศิลปวัฒนธรรม ประเพณี ภูมิปัญญาท้องถิ่นและปราสาทชุมชน	ร้อยละของจำนวน อปท. ที่จัดกิจกรรมด้านการอนุรักษ์ ฟื้นฟู และสืบสานศาสนา ศิลปวัฒนธรรม ประเพณี ภูมิปัญญาท้องถิ่นและปราสาทชุมชนปีละไม่น้อยกว่า 3 กิจกรรม	แผนฯ	80%	85%	90%
				ผล	20.33%	17.43%	19.38%
5. เสริมสร้างสังคมเข้มแข็ง	5.1 อปท. มีศักยภาพในการป้องกันและบรรเทาสาธารณภัย	ส่งเสริมการป้องกันและบรรเทาสาธารณภัย	ร้อยละของจำนวน อปท. ที่จัดกิจกรรมด้านป้องกันและบรรเทาสาธารณภัยปีละไม่น้อยกว่า 3 กิจกรรม	แผนฯ	80%	85%	90%
				ผล	56.36%	56.75%	56.66%

ประเด็นยุทธศาสตร์	เป้าประสงค์เชิงยุทธศาสตร์	กลยุทธ์	ตัวชี้วัดเป้าประสงค์	ค่าเป้าหมาย/ผลที่ได้			
					2561	2562	2563
5. เสริมสร้างสังคมเข้มแข็ง	5.4 ประชาชนมีความปลอดภัยในชีวิตและทรัพย์สินตลอดจนทางไกล ยาเสพติด	- ส่งเสริมการรักษาความสงบเรียบร้อยและความปลอดภัยในชีวิตและทรัพย์สิน - ป้องกันและแก้ไขปัญหา ยาเสพติด	ร้อยละของจำนวน อปท. ที่จัดกิจกรรมด้านการรักษาความสงบเรียบร้อยและความปลอดภัยในชีวิตและทรัพย์สินป้องกันและแก้ไขปัญหา ยาเสพติด ปีละไม่น้อยกว่า 3 กิจกรรม	แผนฯ	60%	65%	70%
				ผล	37.63%	40.62%	36.58%
6. การบริหารจัดการทรัพยากรธรรมชาติและสิ่งแวดล้อมให้มีประสิทธิภาพอย่างยั่งยืน	6.1 ประชาชนมีจิตสำนึกและมีส่วนร่วมในการอนุรักษ์บริหารจัดการทรัพยากรธรรมชาติและสิ่งแวดล้อม	อนุรักษ์ ฟื้นฟู และบริหารจัดการทรัพยากรธรรมชาติและสิ่งแวดล้อม	ร้อยละของจำนวน อปท. ที่จัดกิจกรรมด้านการอนุรักษ์ ฟื้นฟู และบริหารจัดการทรัพยากรธรรมชาติและสิ่งแวดล้อม ปีละไม่น้อยกว่า 3 กิจกรรม	แผนฯ	65%	70%	75%
				ผล	41.37%	49.10%	44.66%
	6.2 มีการลดปริมาณขยะและกำจัดขยะชุมชนให้ถูกหลักวิชาการ	ส่งเสริมการลดปริมาณขยะ ให้ถูกหลักวิชาการ	ร้อยละของจำนวน อปท. ที่จัดกิจกรรมด้านการลดปริมาณขยะและกำจัดขยะชุมชนให้ถูกหลักวิชาการ ปีละไม่น้อยกว่า 3 กิจกรรม	แผนฯ	65%	70%	75%
				ผล	49.15%	38.88%	48.07%

ประเด็นยุทธศาสตร์	เป้าประสงค์เชิงยุทธศาสตร์	กลยุทธ์	ตัวชี้วัดเป้าประสงค์	ค่าเป้าหมาย/ผลที่ได้			
					2561	2562	2563
6. การบริหารจัดการทรัพยากรธรรมชาติและสิ่งแวดล้อมให้มีประสิทธิภาพอย่างยั่งยืน (ต่อ)	6.3 ประชาชนมีการใช้พลังงานทดแทนที่เป็นมิตรกับสิ่งแวดล้อม	ส่งเสริมและสนับสนุนการใช้พลังงานทดแทนเพื่อชุมชน	ร้อยละของจำนวน อปท. ที่จัดกิจกรรมส่งเสริมสนับสนุนการใช้พลังงานทดแทนที่เป็นมิตรกับสิ่งแวดล้อมปีละไม่น้อยกว่า 3 กิจกรรม	แผนฯ	65%	70%	75%
				ผล	39.28%	23.33%	35.71%
7. การสร้างธรรมาภิบาลและการบริหารกิจการบ้านเมืองที่ดี	7.1 อปท.มีการบริหารจัดการอย่างโปร่งใส	ส่งเสริมและสนับสนุนให้ทุกภาคส่วนมีส่วนร่วมในการพัฒนาท้องถิ่น	ร้อยละความพึงพอใจของประชาชนที่ได้รับการบริการจาก อปท. ทุกแห่ง	แผนฯ	70%	75%	80%
				ผล	85.97%	85.51%	89.93%
	7.2 ประชาชนได้รับการบริการที่มีคุณภาพ	เพิ่มประสิทธิภาพการปฏิบัติราชการและการให้บริการประชาชน	ร้อยละของจำนวน อปท. ผ่านเกณฑ์มาตรฐาน LPA ทุกด้าน	แผนฯ	70%	75%	80%
				ผล	100%	100%	100%

๒. ผลที่ได้รับจากการดำเนินงาน

๒.๑ ผลที่ได้รับ/ผลที่สำคัญ

จากการจัดเก็บข้อมูลผลการดำเนินงานขององค์กรปกครองส่วนท้องถิ่นในเขตจังหวัดนครสวรรค์ ทั้งหมด ๑๔๓ แห่ง สามารถจัดเก็บข้อมูลผลการดำเนินงานของ อปท. ได้ ดังนี้ ปี ๒๕๖๑ จำนวน ๘๔ แห่ง คิดเป็น ๕๘.๗๕% ปี ๒๕๖๒ จำนวน ๙๐ แห่ง คิดเป็น ๖๓.๓๘% ปี ๒๕๖๓ จำนวน ๘๖ แห่ง คิดเป็น ๖๐.๕๖%

ผลการดำเนินงานตามแผนยุทธศาสตร์การพัฒนาขององค์กรปกครองส่วนท้องถิ่นภายในเขตจังหวัดนครสวรรค์ ในช่วงระยะเวลา ๓ ปี พ.ศ.๒๕๖๑-๒๕๖๓ องค์กรปกครองส่วนท้องถิ่นในเขตจังหวัดในเขตจังหวัดนครสวรรค์ได้ดำเนินการสอดคล้องกับยุทธศาสตร์ขององค์กรปกครองส่วนท้องถิ่นในเขตจังหวัดทั้ง ๖ ยุทธศาสตร์ พบว่า ยุทธศาสตร์การพัฒนาที่องค์กรปกครองส่วนท้องถิ่นในเขตจังหวัดนครสวรรค์ดำเนินการมากที่สุด ได้แก่ ยุทธศาสตร์การพัฒนาด้านโครงสร้างพื้นฐาน มีจำนวนโครงการทั้งสิ้น ๕,๖๑๗ โครงการ (คิดเป็นร้อยละ ๔๐.๙๒ ของโครงการทั้งหมด) รองลงมา ได้แก่ ยุทธศาสตร์การพัฒนาการศึกษาและส่งเสริมคุณภาพชีวิต จำนวนโครงการทั้งสิ้น ๔,๐๘๑ โครงการ (คิดเป็นร้อยละ ๒๙.๑๐ ของโครงการทั้งหมด) , ยุทธศาสตร์การสร้างธรรมาภิบาลและการบริหารกิจการบ้านเมืองที่ดี จำนวน ๒,๐๗๕ โครงการ (คิดเป็นร้อยละ ๑๕.๑๒ ของโครงการทั้งหมด) , ยุทธศาสตร์เสริมสร้างสังคมเข้มแข็ง จำนวน ๘๒๙ โครงการ (คิดเป็นร้อยละ

๖.๐๔ ของโครงการทั้งหมด), ยุทธศาสตร์การอนุรักษ์และสืบสาน ศาสนา ศิลปวัฒนธรรม ประเพณี ภูมิปัญญาท้องถิ่นและประเพณีชาวบ้าน จำนวน ๕๔๒ โครงการ (คิดเป็นร้อยละ ๓.๙๕ ของโครงการทั้งหมด) , ยุทธศาสตร์การบริหารจัดการทรัพยากรธรรมชาติและสิ่งแวดล้อมอย่างยั่งยืน จำนวน ๔๓๙ โครงการ (คิดเป็นร้อยละ ๓.๒๐ ของโครงการทั้งหมด) และลำดับสุดท้าย ได้แก่ ยุทธศาสตร์การส่งเสริมการท่องเที่ยว จำนวน ๑๔๓ โครงการ (คิดเป็นร้อยละ ๑.๐๔ ของโครงการทั้งหมด)

ทั้งนี้ การดำเนินงานขององค์กรปกครองส่วนท้องถิ่นในเขตจังหวัดนครสวรรค์ ตามแผนยุทธศาสตร์การพัฒนาขององค์กรปกครองส่วนท้องถิ่นในจังหวัดนครสวรรค์ ส่งผลให้ประชาชนและชุมชนได้รับการบริการสาธารณะจากองค์กรปกครองส่วนท้องถิ่น ได้ตามมาตรฐานที่กรมส่งเสริมการปกครองส่วนท้องถิ่นกำหนด

๒.๒ ผลกระทบ

จากการจัดเก็บข้อมูลผลการดำเนินงานขององค์กรปกครองส่วนท้องถิ่นในเขตจังหวัดนครสวรรค์ ผลการดำเนินงานตามแผนยุทธศาสตร์การพัฒนาขององค์กรปกครองส่วนท้องถิ่นภายในเขตจังหวัดนครสวรรค์ ในช่วงระยะเวลา ๓ ปี พ.ศ.๒๕๖๑-๒๕๖๓ องค์กรปกครองส่วนท้องถิ่นในเขตจังหวัดในเขตจังหวัดนครสวรรค์ดำเนินการได้ไม่ครอบคลุมทุกกลุ่มเป้าหมายที่ต้องการ เนื่องจากงบประมาณขององค์กรปกครองส่วนท้องถิ่นมีจำกัด และขาดการบูรณาการร่วมกันในการพัฒนาท้องถิ่นในภาพรวม ส่งผลให้การใช้งบประมาณขององค์กรปกครองส่วนท้องถิ่นในแต่ละปีเป็นจำนวนมาก แต่ปัญหาของประชาชนยังไม่ค่อยลดลงเท่าที่ควร

๓. สรุปปัญหาอุปสรรคการดำเนินงานที่ผ่านมาและแนวทางการแก้ไข

๓.๑ ปัญหาและอุปสรรค

(๑) โครงการส่วนใหญ่ที่ประชาชนร้องขอจะเป็นด้านโครงสร้างพื้นฐาน แต่งบประมาณขององค์กรปกครองส่วนท้องถิ่นมีจำกัด ไม่สามารถตอบสนองต่อความต้องการของประชาชนได้อย่างครอบคลุมทุกพื้นที่ และโครงการด้านโครงสร้างพื้นฐานส่วนใหญ่ดำเนินการไม่ต่อเนื่อง จะเป็นลักษณะกระจายทุกพื้นที่ ทำให้ขาดความเชื่อมโยงต่อเนื่อง ทำให้ไม่ตอบสนองต่อการพัฒนาในภาพรวมทั้งจังหวัด

(๒) โครงการด้านอื่น ๆ นอกจากด้านโครงสร้างพื้นฐาน ส่วนใหญ่มีองค์ประกอบเฉพาะผลผลิตที่เกิดขึ้น (output) ไม่ค่อยมีการติดตามประเมินผลที่เกิดจากผลผลิต (outcome)

(๓) องค์กรปกครองส่วนท้องถิ่นยังขาดการส่งเสริมสนับสนุน การขับเคลื่อนกลไก/กระบวนการบูรณาการในการแก้ไขปัญหาในภาพรวมร่วมกัน เช่น เรื่องการจัดการขยะหรือก่อสร้างถนนและขุดลอกคลอง เป็นต้น

(๔) การจัดทำแผนพัฒนาของแต่ละองค์กรปกครองส่วนท้องถิ่น ขาดข้อมูลที่ถูกต้องและทันสมัย ซึ่งเป็นหัวใจสำคัญในการวางแผนพัฒนาท้องถิ่น

๓.๒ การดำเนินงานที่ผ่านมา

องค์การบริหารส่วนจังหวัดนครสวรรค์ ในฐานะประธานประสานแผนพัฒนาท้องถิ่นระดับจังหวัด ได้จัดทำยุทธศาสตร์การพัฒนาขององค์กรปกครองส่วนท้องถิ่น และกำหนดแนวทางและหลักเกณฑ์ในการจัดทำและประสานแผนขององค์กรปกครองส่วนท้องถิ่น เพื่อเป็นกรอบในการจัดทำแผนพัฒนาของแต่ละองค์กรปกครองส่วนท้องถิ่น และให้การดำเนินการจัดทำแผนพัฒนาขององค์กรปกครองส่วนท้องถิ่น เป็นไปในทิศทางเดียวกัน เพื่อตอบสนองความต้องการของประชาชน และนโยบายรัฐบาลในระดับประเทศ อย่างไรก็ตามการขับเคลื่อนเชิงนโยบายขององค์กรปกครองส่วนท้องถิ่นยังมีลักษณะค่อยเป็นค่อยไป ขาดกระบวนการในการเร่งรัดพัฒนาให้เกิดประสิทธิผลและประสิทธิภาพอย่างรวดเร็ว

๓.๓ แนวทางการแก้ไข

(๑) องค์กรปกครองส่วนท้องถิ่นแต่ละแห่ง ควรทำความเข้าใจกับประชาคมในทุกระดับ ให้ดำเนินการจัดทำแผนงาน/โครงการที่สอดคล้องต่อความต้องการของประชาชนอย่างแท้จริง ทั้งนี้ ควรคำนึงถึงสถานะการคลังของหน่วยงานนั้น ๆ ด้วย

(๒) องค์กรปกครองส่วนท้องถิ่นแต่ละแห่ง ต้องมีการจัดเวทีเพื่อวางแผนเชิงบูรณาการ ในการดำเนินโครงการและการแก้ไขปัญหาแต่ละท้องถิ่นให้ตอบโจทย์ ตอบสนองต่อความต้องการของ ประชาชนและนโยบายของภาครัฐ รวมทั้งต้องมีการกำหนดพันธกิจในการพัฒนาอย่างชัดเจนและเป็นรูปธรรม โดยคำนึงถึงความสัมพันธ์ของโครงการหลัก โครงการรอง ตามลำดับก่อนหลัง และควรนำเสนอ เป็นโครงการ/กิจกรรม ในเชิงบูรณาการจากต้นน้ำ กลางน้ำ และปลายน้ำ

(๓) การวางแผนที่มีประสิทธิภาพนั้น องค์กรปกครองส่วนท้องถิ่นควรมีการจัดเก็บข้อมูล อย่างเป็นระบบ และมีข้อมูลกลางที่สามารถนำมาใช้ในการวางแผนการดำเนินงานให้เกิดประสิทธิภาพ ในการพัฒนาต่อไป

(๔) องค์กรปกครองส่วนท้องถิ่นต้องมีการบูรณาการร่วมกันและใช้หลักการประสาน แผนพัฒนาแบบเชิงรุกโดยให้มีการประสานแผนพัฒนาระดับพื้นที่ผ่านกลไกการจัดทำแผนพัฒนาหมู่บ้าน/ ชุมชน แผนพัฒนาท้องถิ่น และแผนความต้องการของอำเภอ ให้เกิดความเชื่อมโยงสอดคล้องกันในทุกระดับ เป็นแผนเดียวกัน (One Plan)



ส่วนที่ ๒ ยุทธศาสตร์เพื่อการพัฒนา

๑. แผนยุทธศาสตร์ชาติ ๒๐ ปี (พ.ศ.๒๕๖๑ - ๒๕๘๐)

ยุทธศาสตร์ชาติที่จะใช้เป็นกรอบแนวทางการพัฒนาในระยะ ๒๐ ปีต่อจากนี้ไป ประกอบด้วย

๖ ยุทธศาสตร์ ได้แก่

- (๑) ยุทธศาสตร์ด้านความมั่นคง
- (๒) ยุทธศาสตร์ด้านการสร้างความสามารถในการแข่งขัน
- (๓) ยุทธศาสตร์ด้านการพัฒนาและเสริมสร้างศักยภาพทรัพยากรมนุษย์
- (๔) ยุทธศาสตร์ด้านการสร้างโอกาสความเสมอภาคทางสังคม
- (๕) ยุทธศาสตร์ด้านการสร้างการเติบโตบนคุณภาพชีวิตที่เป็นมิตรกับสิ่งแวดล้อม
- (๖) ยุทธศาสตร์ด้านการปรับสมดุลและพัฒนาระบบการบริหารจัดการภาครัฐ



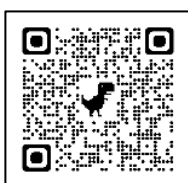
แผนยุทธศาสตร์ชาติ ๒๐ ปี

๒. แผนพัฒนาเศรษฐกิจและสังคมแห่งชาติ ฉบับที่ ๑๓ (พ.ศ. ๒๕๖๖ - ๒๕๗๐)

วัตถุประสงค์และเป้าหมายการพัฒนา

แผนพัฒนาเศรษฐกิจและสังคมแห่งชาติ ฉบับที่ ๑๓ (พ.ศ. ๒๕๖๖-๒๕๗๐) มีวัตถุประสงค์เพื่อ พลิกโฉมประเทศไทยสู่ “สังคมก้าวหน้า เศรษฐกิจสร้างมูลค่าอย่างยั่งยืน” โดยกำหนดจุดหมายการพัฒนาจำนวน ๑๓ หมุดหมาย ดังนี้

- หมุดหมายที่ ๑ ไทยเป็นประเทศชั้นนำด้านสินค้าเกษตรและเกษตรแปรรูปมูลค่าสูง
- หมุดหมายที่ ๒ ไทยเป็นจุดหมายของการท่องเที่ยวที่เน้นคุณภาพและความยั่งยืน
- หมุดหมายที่ ๓ ไทยเป็นฐานการผลิตยานยนต์ไฟฟ้าที่สำคัญของโลก
- หมุดหมายที่ ๔ ไทยเป็นศูนย์กลางทางการแพทย์และสุขภาพมูลค่าสูง
- หมุดหมายที่ ๕ ไทยเป็นประตูการค้าการลงทุนและยุทธศาสตร์ทางโลจิสติกส์ที่สำคัญของภูมิภาค
- หมุดหมายที่ ๖ ไทยเป็นศูนย์กลางอุตสาหกรรมอิเล็กทรอนิกส์อัจฉริยะและอุตสาหกรรมดิจิทัลของอาเซียน
- หมุดหมายที่ ๗ ไทยมีวิสาหกิจขนาดกลางและขนาดย่อมที่เข้มแข็ง มีศักยภาพสูงและสามารถแข่งขันได้
- หมุดหมายที่ ๘ ไทยมีพื้นที่และเมืองอัจฉริยะที่น่าอยู่ ปลอดภัย เติบโตได้อย่างยั่งยืน
- หมุดหมายที่ ๙ ไทยมีความยากจนข้ามรุ่นลดลง และมีความคุ้มครองทางสังคมที่เพียงพอ เหมาะสม
- หมุดหมายที่ ๑๐ ไทยมีเศรษฐกิจหมุนเวียนและสังคมคาร์บอนต่ำ
- หมุดหมายที่ ๑๑ ไทยสามารถลดความเสี่ยงและผลกระทบจากภัยธรรมชาติและการเปลี่ยนแปลงสภาพภูมิอากาศ
- หมุดหมายที่ ๑๒ ไทยมีกำลังคนสมรรถนะสูง มุ่งเรียนรู้อย่างต่อเนื่อง ตอบโจทย์การพัฒนาแห่งอนาคต
- หมุดหมายที่ ๑๓ ไทยมีภาครัฐที่ทันสมัย มีประสิทธิภาพและตอบโจทย์ประชาชน



แผนพัฒนาเศรษฐกิจ
ฉบับที่ ๑๓

๓. เป้าหมายการพัฒนาที่ยั่งยืน (Sustainable Development Goals : SDGs) ๑๗ เป้าหมาย ประกอบด้วย

เป้าหมายที่ ๑ : ขจัดความยากจนทุกรูปแบบในทุกพื้นที่

เป้าหมายที่ ๒ : ยุติความหิวโหย บรรลุความมั่นคงทางอาหารและยกระดับโภชนาการและส่งเสริมเกษตรกรรมที่ยั่งยืน

เป้าหมายที่ ๓ : สร้างหลักประกันว่าคนมีชีวิตที่มีสุขภาพดีและส่งเสริมความเป็นอยู่ที่ดีสำหรับทุกคนในทุกวัย

เป้าหมายที่ ๔ : สร้างหลักประกันว่าทุกคนมีการศึกษาที่มีคุณภาพอย่างครอบคลุมและเท่าเทียม และสนับสนุนโอกาสในการเรียนรู้ตลอดชีวิต

เป้าหมายที่ ๕ : บรรลุความเท่าเทียมระหว่างเพศ และเสริมอำนาจให้แก่สตรีและเด็กหญิง

เป้าหมายที่ ๖ : สร้างหลักประกันว่าจะมีการจัดให้มีน้ำและสุขอนามัยสำหรับทุกคนและมีการบริหารจัดการที่ยั่งยืนสำหรับทุกคน

เป้าหมายที่ ๗ : สร้างหลักประกันให้ทุกคนสามารถเข้าถึงพลังงานสมัยใหม่ที่ยั่งยืนในราคาที่ย่อมเยา

เป้าหมายที่ ๘ : ส่งเสริมการเติบโตทางเศรษฐกิจที่ต่อเนื่อง ครอบคลุม และยั่งยืน การจ้างงานเต็มที่มีผลิตภาพและการมีงานที่เหมาะสมสำหรับทุกคน

เป้าหมายที่ ๙ : สร้างโครงสร้างพื้นฐานที่มีความทนทาน ส่งเสริมการพัฒนาอุตสาหกรรมที่ครอบคลุมและยั่งยืน และส่งเสริมนวัตกรรม

เป้าหมายที่ ๑๐ : ลดความไม่เสมอภาคภายในประเทศและระหว่างประเทศ

เป้าหมายที่ ๑๑ : ทำให้เมืองและการตั้งถิ่นฐานของมนุษย์มีความครอบคลุม ปลอดภัย มีภูมิคุ้มกันและยั่งยืน

เป้าหมายที่ ๑๒ : สร้างหลักประกันให้มีรูปแบบการผลิตและการบริโภคที่ยั่งยืน

เป้าหมายที่ ๑๓ : ปฏิบัติการอย่างเร่งด่วนเพื่อต่อสู้การเปลี่ยนแปลงสภาพภูมิอากาศและผลกระทบที่เกิดขึ้น

เป้าหมายที่ ๑๔ : อนุรักษ์และใช้ประโยชน์จากมหาสมุทร ทะเล และทรัพยากรทางทะเลอย่างยั่งยืน เพื่อการพัฒนาที่ยั่งยืน

เป้าหมายที่ ๑๕ : ปกป้อง ฟื้นฟูและสนับสนุนการใช้ระบบนิเวศบนบกอย่างยั่งยืน จัดการป่าไม้อย่างยั่งยืน ต่อสู้การกลายสภาพเป็นทะเลทราย หยุดการเสื่อมโทรมของที่ดินและฟื้นสภาพดิน และหยุดยั้งการสูญเสียดiversity ความหลากหลายทางชีวภาพ

เป้าหมายที่ ๑๖ : ส่งเสริมสังคมที่สงบสุขและครอบคลุมเพื่อการพัฒนาที่ยั่งยืน ให้ทุกคนเข้าถึงความยุติธรรม และสร้างสถาบันที่มีประสิทธิภาพ รับผิดชอบและครอบคลุมในทุกระดับ

เป้าหมายที่ ๑๗ : เสริมความเข้มแข็งให้แก่กลไกการดำเนินงานและฟื้นฟูหุ้นส่วนความร่วมมือระดับโลก เพื่อการพัฒนาที่ยั่งยืน

สามารถศึกษาข้อมูลเพิ่มเติมได้ที่ <https://sdgs.nesdc.go.th/>



<https://sdgs.nesdc.go.th/>

แผนภาพ ความเชื่อมโยงระหว่างเป้าหมาย SDGs และ ๑๓ ภูมิภาค



๔. แผนพัฒนาภาค/แผนพัฒนากลุ่มจังหวัด/แผนพัฒนาจังหวัด

๔.๑ แผนพัฒนาภาคเหนือ พ.ศ. ๒๕๖๖-๒๕๗๐

ทิศทางการพัฒนาภาค เป็นการพัฒนาตามแนวคิด “เศรษฐกิจสร้างสรรค์ สานสัมพันธ์ระหว่างพื้นที่สุขภาวะดี วิถีชีวิตยั่งยืน” และโมเดลเศรษฐกิจใหม่ (Bio – Circular – Green Economy : BCG Model) โดยให้ความสำคัญกับการพัฒนา ๔ ด้านสำคัญ (๔C) ได้แก่ Creative พัฒนาเศรษฐกิจสร้างสรรค์ มูลค่าสูง โดยการสร้างระบบนิเวศ เมือง และพื้นที่สร้างสรรค์ ตลอดจนสามารถพัฒนาสู่การเป็นสินค้าและบริการสร้างสรรค์ Connect สร้างโอกาสในการเชื่อมโยงเศรษฐกิจภายในประเทศและกับอนุภูมิภาค ทั้งในส่วนของระเบียงเศรษฐกิจพิเศษ เขตพัฒนาเศรษฐกิจพิเศษชายแดน เมืองสร้างสรรค์ และกลุ่มผู้คนสร้างสรรค์ Clean พัฒนามาตามแนววิถีใหม่ (New Normal) และการพัฒนาบนฐานการเติบโตอย่างยั่งยืนของการอนุรักษ์ สิ่งแวดล้อม การดูแลความสะอาดของเมือง และการใช้พลังงานสะอาด โดยคำนึงถึง Care ที่ให้ความสำคัญอย่างต่อเนื่องกับการดูแลผู้สูงอายุ และผู้ด้อยโอกาสในสังคมและพัฒนาศักยภาพแรงงาน



https://www.nesdc.go.th/ewt_dl_link.php?id=13225

เป้าหมายการพัฒนาภาคเหนือ

มุ่งสู่การพัฒนาเป็นฐานเศรษฐกิจสร้างสรรค์ของประเทศ เชื่อมโยงกับอนุภูมิภาค และการเติบโตอย่างยั่งยืน

แนวทางการพัฒนา ประกอบด้วย ๖ แนวทาง ดังนี้

- ๑) สนับสนุนการพัฒนาพื้นที่ระเบียงเศรษฐกิจพิเศษภาคเหนือ (NEC Creative LANNA) ในจังหวัดเชียงใหม่ เชียงราย ลำพูน ลำปาง ให้เป็นพื้นที่เศรษฐกิจหลักของภาคและฐานเศรษฐกิจสร้างสรรค์ของประเทศ
- ๒) ยกกระตือรือร้นการท่องเที่ยวและบริการที่มีศักยภาพให้มีคุณภาพ สนับสนุนเศรษฐกิจสร้างสรรค์และกระจายประโยชน์สู่ชุมชน
- ๓) พัฒนาการผลิตตามระบบเกษตรกรรมยั่งยืน เชื่อมโยงสู่อุตสาหกรรมแปรรูปมูลค่าสูง
- ๔) เสริมศักยภาพของเมือง พื้นที่เขตพัฒนาเศรษฐกิจพิเศษชายแดน และระบบโครงสร้างพื้นฐานโลจิสติกส์สำคัญของภาคเพื่อสร้างโอกาสทางเศรษฐกิจและเอื้อต่อการอยู่อาศัย
- ๕) พัฒนาและยกระดับคุณภาพชีวิต เพื่อแก้ไขปัญหาความยากจน พัฒนาผู้สูงอายุสู่การเป็นผู้สูงอายุที่มีศักยภาพ (Active Aging) และทักษะฝีมือแรงงานเพื่อรองรับการพัฒนาเศรษฐกิจสร้างสรรค์
- ๖) บริหารจัดการทรัพยากรธรรมชาติสิ่งแวดล้อมอย่างมีประสิทธิภาพเพื่อให้เกิดความยั่งยืน

๔.๒ แผนพัฒนาภาคเหนือตอนล่าง ๒ (พ.ศ.๒๕๖๖-๒๕๗๐) ฉบับทบทวน ประจำปีงบประมาณ พ.ศ.๒๕๖๗

เป้าหมายการพัฒนาภาคเหนือตอนล่าง

เป้าหมายระดับภาพรวม

"เป็นฐานเศรษฐกิจสำคัญของประเทศที่มีการเติบโตในระดับสูง และมีศักยภาพทางการแข่งขัน บนพื้นฐานการพัฒนาอย่างยั่งยืนและเป็นธรรม"

เป้าหมายระดับสาขาการพัฒนา

- ปรับโครงสร้างระบบการผลิตภาคการเกษตร เชื่อมโยงสู่อุตสาหกรรมฐานชีวภาพ
- เชื่อมต่อโครงข่ายและใช้ประโยชน์จากโครงสร้างพื้นฐานตามยุทธศาสตร์การพัฒนาระบบโลจิสติกส์ของรัฐบาล เพื่อเพิ่มศักยภาพทางการแข่งขันด้านการค้าและการบริการของพื้นที่

- ยกระดับการท่องเที่ยวสู่การท่องเที่ยวคุณภาพและสร้างมูลค่าสูง

ตัวชี้วัดความสำเร็จตามเป้าหมายการพัฒนาภาคเหนือตอนล่าง

๑. สัดส่วน GPP ของกลุ่มจังหวัด ต่อ GPP ของประเทศเพิ่มขึ้น

๒. สัมประสิทธิ์ความไม่เสมอภาค (Gini Coefficient) ในการกระจายรายได้ของพื้นที่กลุ่มจังหวัดลดลง

ตำแหน่งการพัฒนา (Positioning)

๑. ยกระดับคุณภาพและมาตรฐานสินค้าเกษตรปลอดภัย เพิ่มมูลค่าและนวัตกรรมการแปรรูปภายใต้การพัฒนาเศรษฐกิจชีวภาพเศรษฐกิจหมุนเวียนและเศรษฐกิจสีเขียว (BCG model) สู่การพัฒนาอย่างยั่งยืน (SDGs)

๒. พัฒนาศักยภาพการท่องเที่ยวเน้นคุณค่าและยั่งยืนได้มาตรฐานและปลอดภัยเป็นที่ยอมรับในระดับสากล

๓. เป็นศูนย์กลางการค้าการลงทุนและจุดยุทธศาสตร์ทางโลจิสติกส์ที่สำคัญของภูมิภาค

พันธกิจ (Mission)

๑. พัฒนาการบริหารจัดการน้ำและส่งเสริมระบบโครงสร้างพื้นฐาน พัฒนาผลิตและเพิ่มมูลค่าสินค้าเกษตรปลอดภัยได้มาตรฐาน ครอบคลุมด้วยนวัตกรรมและเทคโนโลยี

๒. พัฒนาอุตสาหกรรมแปรรูปและอุตสาหกรรมฐานชีวภาพ ให้เติบโตอย่างเป็นมิตรกับสิ่งแวดล้อม และสร้างขีดความสามารถในการแข่งขัน

๓. ยกระดับแหล่งท่องเที่ยว สินค้าและบริการด้านการท่องเที่ยว ยกระดับให้ได้มาตรฐานปลอดภัยเป็นที่ยอมรับ

๔. พัฒนาและยกระดับการเชื่อมโยงโครงข่ายโลจิสติกส์และส่งเสริมการค้าการลงทุน

ประเด็นการพัฒนาของกลุ่มจังหวัด

ประเด็นการพัฒนาที่ ๑ พัฒนาภาคการเกษตรด้วยแนวทางเกษตรสมัยใหม่

๑.๑ ยกระดับระบบการผลิตภาคการเกษตรสู่เกษตรอัจฉริยะและเกษตรปลอดภัยเพื่อสร้างสินค้าเกษตรมูลค่าสูงและมีศักยภาพทางการแข่งขัน

วัตถุประสงค์

๑. สร้างสินค้าเกษตรมูลค่าสูงและมีศักยภาพทางการแข่งขัน

๒. ส่งเสริมการใช้เทคโนโลยีและนวัตกรรมในการผลิตภาคการเกษตร

เป้าหมาย

ปรับโครงสร้างระบบการผลิตภาคการเกษตรสู่ระบบการผลิตแบบเกษตรอัจฉริยะและเกษตรปลอดภัย



แผนพัฒนาภาคเหนือตอนล่าง ๒

ตัวชี้วัด

1. ผลิตภัณฑ์มวลรวมภาค (GRP) ภาคการเกษตรของกลุ่มจังหวัดภาคเหนือตอนล่าง ๒ เพิ่มขึ้นไม่น้อยกว่า ร้อยละ ๒ ต่อปี
2. เกษตรกรของกลุ่มจังหวัดภาคเหนือตอนล่าง ๒ เกิดการเรียนรู้ตามกระบวนการผลิตที่ดี และเหมาะสมตามมาตรฐาน (Good Agriculture Practice : GPA)ไม่น้อยกว่าร้อยละ ๑๐ ต่อปี
3. จำนวนเส้นทางคมนาคมเชื่อมโยงแหล่งผลิตของกลุ่มจังหวัดภาคเหนือตอนล่าง ๒ สู่ตลาดสินค้าเกษตรได้รับการปรับปรุงไม่น้อยกว่า ๒ สายทาง

แนวทางการพัฒนา

1. การเตรียมความพร้อมที่จำเป็นต่อการนำเทคโนโลยีและนวัตกรรมทางการเกษตรสมัยใหม่มาเพิ่มประสิทธิภาพระบบภาคการผลิต ภาคการเกษตร
2. การดำเนินการขับเคลื่อนระบบเกษตรอัจฉริยะและเกษตรปลอดภัยในพื้นที่นำร่อง
3. การดำเนินการเพื่อขยายพื้นที่เกษตรอัจฉริยะและเกษตรปลอดภัย
4. การส่งเสริมด้านโครงสร้างพื้นฐานและปัจจัยสนับสนุนที่จำเป็นต่อการขยายพื้นที่เกษตรอัจฉริยะและเกษตรปลอดภัย
5. การส่งเสริมด้านตราสินค้า (Brand)
6. การส่งเสริมด้านการตลาด

ประเด็นการพัฒนาที่ ๑ พัฒนาภาคการเกษตรด้วยแนวทางเกษตรสมัยใหม่

๑.๒ พัฒนาและเพิ่มประสิทธิภาพการบริหารจัดการน้ำเพื่อส่งเสริมการพัฒนาอุตสาหกรรมฐานชีวภาพจากอ้อยและมันสำปะหลัง

วัตถุประสงค์

1. สนับสนุนให้เกิดการลงทุนอุตสาหกรรมแปรรูปอ้อย มันสำปะหลัง ให้เป็นสินค้ามูลค่าสูง
2. เพื่อเชื่อมโยงผู้ผลิตขั้นต้นกับผู้ประกอบการ/กลุ่มอุตสาหกรรม ทำให้เกิดความต่อเนื่องในห่วงโซ่คุณค่า

เป้าหมาย

ส่งเสริมการแปรรูปอ้อยและมันสำปะหลังเป็นสินค้ามูลค่าสูง

ตัวชี้วัด

1. จำนวนผลผลิตอ้อยและมันสำปะหลังที่ได้รับการแปรรูปเป็นสินค้ามูลค่าสูง เพิ่มขึ้นปีละ ๓%
2. จำนวนการลงทุน/ขอรับการส่งเสริมการลงทุน เพื่อประกอบกิจการแปรรูป อ้อย และมันสำปะหลัง เป็นสินค้ามูลค่าสูง เพิ่มขึ้นปีละ ๓%
3. ต้นทุนการผลิตอ้อยและมันสำปะหลังลดลงไม่น้อยกว่าร้อยละ ๑๐
4. ผลผลิตต่อไร่เพิ่มขึ้นไม่น้อยกว่าร้อยละ ๑๐

แนวทางการพัฒนา

1. การพัฒนาโครงสร้างพื้นฐานที่มีผลต่อการตัดสินใจลงทุนของผู้ประกอบการภาคเอกชน
2. การดำเนินการเพื่อสร้างแรงจูงใจ/แรงดึงดูดการลงทุนของผู้ประกอบการภาคเอกชน
3. การดำเนินการด้านการบริหารจัดการน้ำในพื้นที่ที่เป็นแหล่งผลิตวัตถุดิบ (อ้อยและมันสำปะหลัง) ของผู้ประกอบการภาคเอกชน/หรือเพื่อขยายพื้นที่

ประเด็นการพัฒนาที่ ๒ พัฒนาพื้นที่เศรษฐกิจสู่การเป็นศูนย์กลางบริการ การค้า การคมนาคมขนส่ง และการลงทุน ของภาคเหนือตอนล่างสู่สากล

วัตถุประสงค์

๑. ยกระดับศักยภาพการพัฒนาพื้นที่กลุ่มจังหวัดภาคเหนือตอนล่าง ๒ สู่วิธีการเป็นศูนย์กลางการบริการด้านการค้า การคมนาคมขนส่ง และการลงทุนของภาคเหนือตอนล่าง
๒. ส่งเสริมการลงทุนของผู้ประกอบการภาคเอกชนในการพัฒนาและให้บริการด้านโลจิสติกส์ต่างๆ

เป้าหมาย

สร้างโครงข่ายเชื่อมโยงระบบโลจิสติกส์ของพื้นที่กลุ่มจังหวัดกับโครงสร้างพื้นฐานตามยุทธศาสตร์การพัฒนาระบบโลจิสติกส์ของรัฐบาล

ตัวชี้วัด

๑. จำนวนโครงสร้างพื้นฐานที่จัดสร้างขึ้นและเกิดผลในลักษณะเป็นโครงข่ายเชื่อมโยงที่มีผลต่อการเพิ่มศักยภาพด้านการบริการด้านการค้า การคมนาคมขนส่งและการลงทุน ให้กับพื้นที่กลุ่มจังหวัดภาคเหนือตอนล่างไม่น้อยกว่า ๒ สายทาง
๒. จำนวนการลงทุน/ขอรับส่งเสริมการลงทุนเพื่อประกอบกิจการด้านการบริการ ด้านการค้า การคมนาคมขนส่งและการลงทุน
๓. มูลค่าทางการค้า (จากการจำหน่ายสินค้า/บริการในกลุ่มจังหวัดภาคเหนือตอนล่าง ๒) ของผู้ประกอบการ/กลุ่มเป้าหมายเพิ่มขึ้นร้อยละ ๒ ต่อปี

แนวทางการพัฒนา

๑. พัฒนาโครงสร้างพื้นฐานที่ช่วยสนับสนุนให้เกิดการใช้ประโยชน์
๒. เสริมสร้างความร่วมมือและเพิ่มช่องทางรายได้จากการค้าการลงทุนทั้งในและระหว่างประเทศ
๓. สร้างมูลค่าเพิ่มในสินค้าและบริการ
๔. พัฒนาศักยภาพของผู้ประกอบการด้านดิจิทัล นวัตกรรมและเทคโนโลยี

ประเด็นการพัฒนาที่ ๓ พัฒนาเป็นพื้นที่เศรษฐกิจใหม่ด้านการท่องเที่ยวที่ทรงคุณค่า เชิงนิเวศ ประวัติศาสตร์ วัฒนธรรม และสุขภาพ เพื่อรองรับนักท่องเที่ยวคุณภาพ

วัตถุประสงค์

เพิ่มบทบาทภาคบริการด้านการท่องเที่ยวในการสร้างความเจริญเติบโตทางเศรษฐกิจของกลุ่มจังหวัด

เป้าหมาย

ส่งเสริมการท่องเที่ยวที่สามารถสร้างรายได้สูงและสอดคล้องกับศักยภาพที่กลุ่มจังหวัดมีอยู่

ตัวชี้วัด

๑. จำนวนผู้มาเยี่ยมเยือนของกลุ่มจังหวัดภาคเหนือตอนล่าง ๒ เพิ่มขึ้นไม่น้อยกว่าร้อยละ ๑๐
๒. รายได้จากการท่องเที่ยวของกลุ่มจังหวัดภาคเหนือตอนล่าง ๒ เพิ่มขึ้นไม่น้อยกว่าร้อยละ ๑๐

แนวทางการพัฒนา

๑. พัฒนาโครงสร้างพื้นฐานและปัจจัยสนับสนุนที่จำเป็นต่อการส่งเสริมการท่องเที่ยวเชิงนิเวศประวัติศาสตร์ วัฒนธรรม และสุขภาพ
๒. ส่งเสริมการจัดกิจกรรมที่สนับสนุนการพัฒนาการท่องเที่ยวเชิงนิเวศ ประวัติศาสตร์ วัฒนธรรมและสุขภาพ

๔.๓ แผนพัฒนาจังหวัดนครสวรรค์ (พ.ศ.๒๕๖๖-๒๕๗๐) ฉบับทบทวน ประจำปีงบประมาณ พ.ศ. ๒๕๖๗

ตำแหน่งจุดยืนทางยุทธศาสตร์

๑. ฐานการผลิตสินค้าเกษตรมูลค่าสูง ต่อยอดสู่อุตสาหกรรมฐานชีวภาพ
๒. ศูนย์กลางการค้า การลงทุน และระบบโลจิสติกส์
๓. ศูนย์กลางการพัฒนาระบบบริการทางสุขภาพ (Medical Excellent Centre)
๔. กำลังคนที่มีสมรรถนะสูง



แผนพัฒนาจังหวัดนครสวรรค์
(พ.ศ.2566-2570) ฉบับทบทวน
ประจำปีงบประมาณ พ.ศ.2567

เป้าหมายการพัฒนา

“นครสวรรค์เมืองอัจฉริยะฐานการผลิตสินค้าเกษตรมูลค่าสูงต่อยอดสู่อุตสาหกรรมฐานชีวภาพ ศูนย์กลางการค้าการลงทุน ระบบโลจิสติกส์และบริการทางสุขภาพบนฐานการพัฒนาอย่างยั่งยืน”

ตัวชี้วัดความสำเร็จตามเป้าหมายการพัฒนาจังหวัด

๑. มูลค่าผลิตภัณฑ์สินค้าเกษตรที่สำคัญ (ข้าว มันสำปะหลัง อ้อย ข้าวโพด) และสินค้าเกษตรแปรรูป และเกษตรฐานชีวภาพเพิ่มขึ้น เป้าหมาย ร้อยละ ๖
๒. ผลิตภัณฑ์มวลรวมของจังหวัด ขยายตัวเพิ่มขึ้นจากปีฐาน ร้อยละ ๒ ต่อปี (ฐานข้อมูลจากสำนักงานสภาพัฒนาการเศรษฐกิจและสังคมแห่งชาติ)
๓. รายได้จากการท่องเที่ยวไม่น้อยกว่า ๔,๐๐๐ ล้านบาทต่อปี
๔. ประชาชนทุกช่วงวัยมีความรอบรู้ด้านสุขภาพที่พึงประสงค์ไม่น้อยกว่าร้อยละ ๖๐
๕. พื้นที่ป่าไม้หรือพื้นที่สีเขียวเพิ่มขึ้น เป้าหมายไม่น้อยกว่า ๕,๐๐๐ ไร่ โดยสามารถลดการปล่อยก๊าซเรือนกระจกได้ไม่น้อยกว่า ๔๗,๕๐๐ tCO₂eq

พันธกิจ

๑. การบริหารจัดการทรัพยากรธรรมชาติและสิ่งแวดล้อม
๒. การยกระดับภาคการเกษตรสู่เกษตรแปรรูปมูลค่าสูง และเชื่อมโยงสู่อุตสาหกรรมฐานชีวภาพ
๓. การสร้างการเติบโตทางเศรษฐกิจด้วยแนวทางการท่องเที่ยวเน้นคุณค่าและความยั่งยืน
๔. การพัฒนาพลังงานทดแทน และโครงสร้างพื้นฐานและสิ่งอำนวยความสะดวกรองรับยานยนต์ไฟฟ้า
๕. พัฒนาขีดความสามารถและเชื่อมโยงประตูการค้า การลงทุน โลจิสติกส์ และภาคบริการภายใต้เศรษฐกิจยุคใหม่
๖. การยกระดับการแพทย์และสุขภาพมูลค่าสูง
๗. การพัฒนาศักยภาพทุนมนุษย์และสร้างสังคมพอเพียงควบคู่การขับเคลื่อนสู่เศรษฐกิจดิจิทัล

ประเด็นการพัฒนาที่ ๑ บริหารจัดการทรัพยากรธรรมชาติและสิ่งแวดล้อม

มีเป้าหมายการพัฒนาที่สำคัญ คือ พื้นที่ป่าไม้หรือพื้นที่สีเขียวเพิ่มขึ้น-สร้างสังคมคาร์บอนต่ำ การรับมือกับภัยพิบัติด้านน้ำเพิ่มขึ้น พัฒนาระบบการบริหารจัดการสาธารณสุขที่มีประสิทธิภาพและภาคอุตสาหกรรมสามารถอยู่ร่วมกับชุมชน สังคม ได้อย่างยั่งยืน ด้วยมาตรฐานโรงงานอุตสาหกรรมเชิงนิเวศที่มีคุณค่าต่อสังคม

วัตถุประสงค์

๑. เพื่ออนุรักษ์ ป่าไม้และใช้ประโยชน์จากทรัพยากรธรรมชาติอย่างยั่งยืน
๒. เพื่อสร้างความพร้อมในการจัดการความเสี่ยงจากสาธารณสุข
๓. เพื่อส่งเสริมและสนับสนุนให้มีการจัดการคุณภาพสิ่งแวดล้อมให้ได้มาตรฐาน

ค่าเป้าหมายและตัวชี้วัด

1. จำนวนพื้นที่ป่าไม้หรือพื้นที่สีเขียวเพิ่มขึ้น เป้าหมายไม่น้อยกว่า ๕,๐๐๐ ไร่ โดยสามารถลดการปล่อยก๊าซเรือนกระจกได้ไม่น้อยกว่า ๔๗,๕๐๐ tCO₂eq (จากภาคเกษตร ป่าไม้ และการใช้ประโยชน์ที่ดิน)
2. จำนวนท้องถิ่นได้รับการส่งเสริมสนับสนุนทางวิชาการในการจัดการขยะต้นทาง เป้าหมายไม่น้อยกว่า ๑๐ แห่ง ต่อปี
3. หมู่บ้านชุมชนได้รับการพัฒนาศักยภาพในการรับมือกับภัยพิบัติโดยการก่อสร้างเขื่อนป้องกันตลิ่งแม่น้ำ เป้าหมาย ไม่น้อยกว่าปีละ ๑ แห่ง
4. หมู่บ้าน/ชุมชนเสี่ยงภัยได้รับการพัฒนาศักยภาพในการรับมือกับภัยพิบัติ โดยอาศัยการมีส่วนร่วมของชุมชน จำนวนไม่น้อยกว่า ๑๐ แห่ง ต่อปี
5. จำนวนวันที่มีปริมาณฝุ่นละอองขนาดเล็ก PM_{2.5} เกินค่ามาตรฐานลดลง ร้อยละ ๑๐
6. คุณภาพของแม่น้ำสายหลักอยู่ในเกณฑ์พอใช้ขึ้นไป
7. ระดับการเป็นเมืองอุตสาหกรรมเชิงนิเวศจังหวัดนครสวรรค์ในพื้นที่เป้าหมายอยู่ในระดับที่ ๔ ภายในปี ๒๕๗๐

แนวทางการพัฒนา

1. อนุรักษ์ พื้นที่ทรัพยากรธรรมชาติและสิ่งแวดล้อม
2. จัดการคุณภาพสิ่งแวดล้อมอย่างมีประสิทธิภาพและเหมาะสม
3. ส่งเสริมการมีส่วนร่วมของทุกภาคส่วนในการจัดการความเสี่ยงและผลกระทบจากสาธารณภัย และการเปลี่ยนแปลงสภาพอากาศ
4. พัฒนาระบบบริหารจัดการน้ำอัจฉริยะ
5. ยกกระดับจังหวัดนครสวรรค์ให้เป็นเมืองอุตสาหกรรมเชิงนิเวศ

แผนงาน

1. อนุรักษ์ พื้นที่ฟู และใช้ประโยชน์จากทรัพยากรธรรมชาติ
2. สร้างสังคมคาร์บอนต่ำ
3. พัฒนาระบบป้องกันและบรรเทาสาธารณภัยให้มีประสิทธิภาพ
4. สร้างความรู้ด้านการจัดการความเสี่ยงจากสาธารณภัย
5. พัฒนาพื้นที่ต้นแบบเมืองอุตสาหกรรมเชิงนิเวศ

ประเด็นการพัฒนาที่ ๒ ยกกระดับภาคการเกษตรสู่เกษตรแปรรูปมูลค่าสูง และเชื่อมโยงสู่อุตสาหกรรมฐานชีวภาพ

มีเป้าหมายการพัฒนาที่สำคัญ คือ เพิ่มมูลค่าของสินค้าเกษตรและเกษตรแปรรูปของจังหวัดนครสวรรค์เพิ่มขึ้น พัฒนาโครงสร้างพื้นฐานและระบบบริหารจัดการ เพื่อเพิ่มคุณภาพ ความมั่นคงทางอาหาร และความยั่งยืนของภาคเกษตร และเพิ่มศักยภาพและบทบาทของผู้ประกอบการเกษตรในฐานะหุ้นส่วนเศรษฐกิจของห่วงโซ่อุปทานที่ได้รับส่วนแบ่งประโยชน์อย่างเหมาะสมและเป็นธรรม

วัตถุประสงค์

1. เพื่อส่งเสริมเกษตรปลอดภัย/เกษตรแปรรูป มูลค่าสูงเชื่อมโยงสู่อุตสาหกรรมฐานชีวภาพและการตลาดการค้า
2. เพื่อบริหารจัดการดินและน้ำอย่างบูรณาการและมีประสิทธิภาพอย่างยั่งยืน

ค่าเป้าหมายและตัวชี้วัด

๑. จำนวนไร่เกษตร/ฟาร์ม ที่ได้รับรองมาตรฐาน GAP/PGS หรือมาตรฐานเกษตรปลอดภัย หรือมาตรฐานอื่น มีอัตราการขยายตัวของกลุ่มเกษตรกร เพิ่มขึ้นร้อยละ ๑๐ ต่อปี จากพื้นที่การเกษตรของ จังหวัดนครสวรรค์

๒. อัตราการขยายตัวของภาคการเกษตร พิจารณาจาก GPP ด้านเกษตร เพิ่มขึ้นไม่น้อย กว่าร้อยละ ๒.๕ ต่อปี (จากฐานข้อมูลปี ๒๕๖๓/ที่มาของแหล่งข้อมูลจากสำนักงานสภาพัฒนาการเศรษฐกิจ และสังคมแห่งชาติ)

๓. จำนวนพื้นที่ปลูกพืชที่ไม่เหมาะสมได้รับการปรับเปลี่ยนไปสู่การเกษตรอื่นที่มีมูลค่าสูง เพื่อสร้างความยั่งยืนด้านอาชีพให้แก่เกษตรกรไม่น้อยกว่า ๒๐,๐๐๐ ไร่/ปี

๔. พื้นที่การเกษตรได้รับประโยชน์จากการพัฒนา ปรับปรุง และบริหารจัดการแหล่งน้ำ เป้าหมายอย่างน้อย ปีละ ๒๐,๐๐๐ ไร่

๕. สหกรณ์การเกษตร กลุ่มเกษตรกร วิสาหกิจชุมชน และเกษตรกร ได้รับการยกระดับ ความเข้มแข็งของภาคเกษตรเพิ่มขึ้น ร้อยละ ๑๐ ต่อปี (ตามเกณฑ์ประเมินของกระทรวงเกษตรและสหกรณ์)

๖. จำนวนแปลง/ฟาร์มที่ได้รับการพัฒนาเป็น เกษตรอัจฉริยะ (Smart Farm) เพิ่มขึ้น ร้อยละ ๑๐ ต่อปี จากฐานข้อมูลปี ๒๕๖๕

๗. มูลค่าผลิตภัณฑ์สินค้าเกษตรที่สำคัญ (ข้าว มันสำปะหลัง อ้อย ข้าวโพด) และสินค้าเกษตร แปรรูป และเกษตรฐานชีวภาพเพิ่มขึ้น เป้าหมาย ร้อยละ ๖

แนวทางการพัฒนา

- ยกระดับมาตรฐานเกษตรสู่เกษตรเชิงรุก เน้นโมเดลเศรษฐกิจสู่การพัฒนาที่ยั่งยืน (BCG Model)
- การบริหารจัดการดินและน้ำ
- พัฒนาต่อยอดองค์ความรู้ การบริหารจัดการ การตลาดการค้าออนไลน์ การดำเนินธุรกิจ เพิ่มศักยภาพของสหกรณ์การเกษตร กลุ่มเกษตรกร วิสาหกิจชุมชน และเกษตรกร
- นำเทคโนโลยีและนวัตกรรมมาใช้ในการพัฒนากระบวนการผลิตสินค้าและบริการ ด้านการเกษตรสู่อุตสาหกรรมชีวภาพ

ประเด็นการพัฒนาที่ ๓ สร้างการเติบโตทางเศรษฐกิจด้วยแนวทางการท่องเที่ยวเน้นคุณภาพและความยั่งยืน

มีเป้าหมายการพัฒนาที่สำคัญ คือ สร้างสรรค์การท่องเที่ยวเชิงคุณค่าที่เชื่อมโยงระบบนิเวศ การท่องเที่ยวแบบวงจร อย่างยั่งยืน ร่วมสร้างคุณค่าและมูลค่าการท่องเที่ยวอย่างยั่งยืน และพัฒนาระบบนิเวศการท่องเที่ยว เพื่อรองรับการท่องเที่ยวเชิงสร้างสรรค์

วัตถุประสงค์

- เพื่อสร้างมูลค่าเพิ่มให้กับการท่องเที่ยว
- เพื่อเพิ่มขีดความสามารถในการแข่งขันของการท่องเที่ยวเชิงพื้นที่และการเชื่อมโยงเครือข่าย
- เพื่อบริหารจัดการการท่องเที่ยวอย่างยั่งยืนด้านมาตรฐานความสะอาดและความปลอดภัย สังคม ธรรมชาติและสิ่งแวดล้อม

ค่าเป้าหมายและตัวชี้วัด

๑. รายได้จากการท่องเที่ยวไม่น้อยกว่า ๔,๐๐๐ ล้านบาทต่อปี

๒. จำนวนผู้เยี่ยมเยือนเพิ่มขึ้นร้อยละ ๓ ต่อปี (ฐานการในการคำนวณ ปี พ.ศ. ๒๕๖๒)

แนวทางการพัฒนา

๑. พัฒนาและยกระดับแหล่งท่องเที่ยวที่มีศักยภาพรองรับนักท่องเที่ยวบนพื้นฐานอัตลักษณ์ทางวัฒนธรรม วิถีชุมชน ธรรมชาติและสิ่งแวดล้อม

๒. พัฒนาการบริหารจัดการแหล่งท่องเที่ยวให้ได้มาตรฐานและเป็นที่ยอมรับ โดยเฉพาะด้านความปลอดภัย ความสะอาด และการจัดการสิ่งแวดล้อมอย่างยั่งยืน

๓. พัฒนาทักษะและศักยภาพบุคลากรภาคการท่องเที่ยว ที่นำไปสู่การสร้างมูลค่าและความยั่งยืน เช่น ทักษะการบริการ ความเข้าใจ ภูมิใจในวัฒนธรรมท้องถิ่น ภาษา การสื่อสาร ดิจิทัล การเล่าเรื่อง ความสะอาด ปลอดภัย และการดูแลรักษาสิ่งแวดล้อม

๔. ส่งเสริมพัฒนากิจกรรม สินค้า และบริการการท่องเที่ยวเชิงคุณค่า การตลาดและการประชาสัมพันธ์ โดยสนับสนุนการจัดกิจกรรมส่งเสริมการท่องเที่ยวที่มีอัตลักษณ์ในท้องถิ่น และนำไปสร้างมูลค่าเพิ่มเป็นสินค้าและบริการสำหรับการท่องเที่ยว ได้แก่ การท่องเที่ยวเชิงกีฬา เชิงวัฒนธรรม เชิงนิเวศ และการจัดประชุมและนิทรรศการ

๕. ยกระดับการท่องเที่ยวเชิงสุขภาพและการแพทย์ (Wellness & Medical tourism)

ประเด็นการพัฒนาที่ ๔ พัฒนาพลังงานทดแทน และโครงสร้างพื้นฐานและสิ่งอำนวยความสะดวกรองรับยานยนต์ไฟฟ้า

มีเป้าหมายการพัฒนาที่สำคัญ คือ ปริมาณการผลิต/ใช้พลังงานทดแทนเพิ่มขึ้น ปริมาณก๊าซเรือนกระจกภาคพลังงานลดลง และปริมาณเชื้อเพลิงฟอสซิลที่ลดลง

วัตถุประสงค์

๑. เพื่อส่งเสริมการผลิตพลังงานทดแทนเพื่อความมั่นคงด้านพลังงานเชิงพื้นที่
๒. เพื่อส่งเสริมระบบโครงสร้างพื้นฐานเพื่อรองรับยานยนต์ไฟฟ้าเชิงพาณิชย์
๓. เพื่อลดการปลดปล่อยก๊าซเรือนกระจกภาคพลังงาน ลดการใช้เชื้อเพลิงฟอสซิล

ค่าเป้าหมายและตัวชี้วัด

๑. จำนวนปริมาณการผลิต/ใช้พลังงานทดแทนเพิ่มขึ้น ร้อยละ ๒๐ ภายในปี พ.ศ. ๒๕๗๐
๒. จำนวนปริมาณก๊าซเรือนกระจกภาคพลังงานลดลงร้อยละ ๖๐ จากสัดส่วนปริมาณพลังงานทดแทนที่เพิ่มขึ้น
๓. จำนวนเชื้อเพลิงฟอสซิลที่ลดลงร้อยละ ๓ ภายในปี พ.ศ. ๒๕๗๐

แนวทางการพัฒนา

๑. ส่งเสริมการผลิตไฟฟ้าจากพลังงานทดแทน
๒. วางระบบศูนย์กลางโครงสร้างพื้นฐานการใช้งานยานยนต์ไฟฟ้าเชิงพาณิชย์

ประเด็นการพัฒนาที่ ๕ พัฒนาขีดความสามารถและเชื่อมโยงประตูการค้า การลงทุน โลจิสติกส์ และภาคบริการทั้งในประเทศและต่างประเทศภายใต้เศรษฐกิจยุคใหม่

มีเป้าหมายการพัฒนาที่สำคัญ คือ เป็นจุดเชื่อมโยงการค้าและบริการสู่สากล (Land link of Thailand) และผู้ประกอบการมีรายได้เพิ่มขึ้น

วัตถุประสงค์

๑. เพื่อพัฒนาโครงสร้างพื้นฐานและปัจจัยสนับสนุนรองรับการค้า การลงทุน โลจิสติกส์ และภาคบริการทั้งในประเทศและต่างประเทศภายใต้เศรษฐกิจยุคใหม่
๒. เพื่อส่งเสริมและพัฒนาขีดความสามารถด้านการค้าการลงทุนด้วยนวัตกรรมและเทคโนโลยีให้เติบโตอย่างเข้มแข็ง และก้าวสู่ความยั่งยืน

๓. เพื่อพัฒนาเศรษฐกิจของจังหวัดนครสวรรค์ให้มีความเข้มแข็ง ลดความเหลื่อมล้ำและยกระดับรายได้ของเศรษฐกิจฐานราก
๔. เพื่อเสริมสร้างโอกาส เชื่อมโยงตลาดสินค้า/บริการภายใต้เศรษฐกิจยุคใหม่ทั้งในประเทศและต่างประเทศ

ค่าเป้าหมายและตัวชี้วัด

๑. มูลค่าทางการค้า (รายได้จากการจำหน่ายสินค้า) ของกลุ่มเป้าหมายเพิ่มขึ้นร้อยละ ๒ ต่อปี
๒. ผลผลิตภัณฑ์มวลรวมของจังหวัด ขยายตัวเพิ่มขึ้นจากปีฐาน ร้อยละ ๒ ต่อปี (ฐานข้อมูลจากสำนักงานสภาพัฒนาการเศรษฐกิจและสังคมแห่งชาติ)

แนวทางการพัฒนา

๑. พัฒนาระบบขนส่งและการกระจายสินค้าเพื่อรองรับการค้าการลงทุน
๒. ส่งเสริมและพัฒนาขีดความสามารถผู้ประกอบการให้ปรับตัวเข้าสู่ยุคดิจิทัล ทันต่อสถานการณ์ที่มีการเปลี่ยนแปลง และมีบทบาทในระบบเศรษฐกิจมากขึ้น
๓. ส่งเสริม พัฒนากลไก บทบาทภาคเอกชนในการพัฒนาเศรษฐกิจของจังหวัดนครสวรรค์
๔. ส่งเสริมการใช้ศักยภาพและความพร้อมของพื้นที่ในการพัฒนาเศรษฐกิจด้านการค้าการลงทุน โลจิสติกส์ และภาคบริการ
๕. พัฒนาและแปรรูปสินค้าและผลิตภัณฑ์ชุมชนเป็นของฝากของที่ระลึกประจำจังหวัด
๖. การใช้ประโยชน์จากการเชื่อมโยงกับประเทศเพื่อนบ้านและนานาชาติในการเสริมสร้างขีดความสามารถของธุรกิจท้องถิ่นเพื่อขยายเศรษฐกิจ

ประเด็นการพัฒนาที่ ๖ ยกระดับการแพทย์และสุขภาพมูลค่าสูง

วัตถุประสงค์

๑. เพื่อพัฒนาการแพทย์แผนไทย การแพทย์ทางเลือกและศูนย์ความเป็นเลิศทางการแพทย์นำไปสู่การสร้างมูลค่าจากสินค้าและบริการสุขภาพ
๒. เพื่อสร้างองค์ความรู้ด้านการแพทย์และสาธารณสุข
๓. เพื่อสร้างความเป็นธรรมในการเข้าถึงบริการสุขภาพ
๔. เพื่อพัฒนาระบบบริหารจัดการภาวะฉุกเฉินด้านสุขภาพ

ค่าเป้าหมายและตัวชี้วัด

๑. มูลค่าสมุนไพรแปรรูป/ผลิตภัณฑ์จากสมุนไพร มูลค่าเพิ่มขึ้นร้อยละ ๕ ต่อปี
๒. พัฒนาแหล่งปลูกสมุนไพรเป็นสถานที่ท่องเที่ยว ๓ แห่ง
๓. การพัฒนาระบบ Medical Excellence Center ๕ สาขา รพ.สวรรค์ประชารักษ์
๔. ประชาชนทุกช่วงวัยมีความรอบรู้ด้านสุขภาพที่พึงประสงค์ ร้อยละ ๖๐
๕. การเข้าถึงบริการจากแอปพลิเคชันเพื่อสุขภาพ ร้อยละ ๒๕
๖. การพัฒนาและใช้ระบบ Telemedicine ๑๕ อำเภอ
๗. ศูนย์ปฏิบัติการภาวะฉุกเฉินด้านสุขภาพ (โรคอุบัติใหม่ อุบัติซ้ำ และภัยพิบัติ) ผ่านเกณฑ์ ร้อยละ ๑๐๐

แนวทางการพัฒนา

๑. พัฒนาระบบผลิตสมุนไพรคุณภาพสูงครบวงจร
๒. พัฒนาระบบ Medical Excellence Center
๓. พัฒนาความรู้ด้านสุขภาพทุกช่วงวัย

๔. พัฒนาระบบแอปพลิเคชันด้านสุขภาพ
๕. พัฒนาระบบ Telemedicine
๖. พัฒนาระบบบริหารจัดการภาวะฉุกเฉินด้านสุขภาพ

ประเด็นการพัฒนาที่ ๗ พัฒนาศักยภาพทุนมนุษย์และสร้างสังคมพอเพียงควบคู่การขับเคลื่อนสู่เศรษฐกิจดิจิทัล

มีเป้าหมายการพัฒนาที่สำคัญ คือ พัฒนากำลังคนให้มีสมรรถนะสูง (high performance) เพื่อรองรับการพัฒนาประเทศและมีทักษะในการดำรงชีวิต (transversal skills) ในทศวรรษที่ ๒๑) ยกย่องคุณภาพการศึกษาให้ได้ตามเกณฑ์มาตรฐานสากลและกลไกในการขับเคลื่อนการพัฒนาในทุกมิติ (new engine of growth) ส่งเสริมประชาชนทุกช่วงวัย มีศักยภาพในการประกอบอาชีพและมีคุณภาพชีวิตที่ดีขึ้นด้วยการพัฒนาตามหลักปรัชญาเศรษฐกิจพอเพียง เสริมสร้างสังคมที่มั่นคง และมีคุณธรรม พัฒนาคณะสำหรับโลกยุคเทคโนโลยีและนวัตกรรมดิจิทัล เสริมสร้างความสามารถของจังหวัดนครสวรรค์ในการรับมือกับการเปลี่ยนแปลงและความเสี่ยงภายใต้บริบทโลกยุคเทคโนโลยีและนวัตกรรมดิจิทัล และปรับโครงสร้างภาคการผลิตและบริการสู่เศรษฐกิจฐานนวัตกรรม (เทคโนโลยีและนวัตกรรมดิจิทัล)

วัตถุประสงค์

๑. เพื่อพัฒนากำลังคนให้มีสมรรถนะสูง สอดคล้องกับความต้องการของตลาดแรงงานและสามารถสร้างงานในอนาคต
๒. เพื่อยกระดับคุณภาพทางการศึกษาให้ได้ตามเกณฑ์มาตรฐาน
๓. เพื่อส่งเสริมให้ประชาชนทุกช่วงวัย มีศักยภาพในการประกอบอาชีพและมีคุณภาพชีวิตที่ดีขึ้นด้วยการพัฒนาตามหลักปรัชญาของเศรษฐกิจพอเพียง
๔. เพื่อเสริมสร้างสังคมที่มั่นคง และมีคุณธรรม
๕. เพื่อเพิ่มทักษะกำลังคนด้านอิเล็กทรอนิกส์อัจฉริยะและบริการดิจิทัลที่สอดคล้องกับความต้องการของภาคการผลิต ภาคการค้า และภาคบริการในอนาคต
๖. เพื่อสร้างความพร้อมในการรับมือและแสวงหาโอกาสจากบริบทโลกยุคเทคโนโลยีและนวัตกรรมดิจิทัล (พัฒนาโครงสร้างพื้นฐานและกลไกทางสถาบันที่เอื้อต่อการเปลี่ยนแปลงสู่ดิจิทัล รวมทั้งปรับปรุงการบริหารงานของภาครัฐให้สามารถตอบสนองต่อการเปลี่ยนแปลงของบริบททางเศรษฐกิจ สังคม และเทคโนโลยีได้อย่างทันเวลา มีประสิทธิภาพ และมีธรรมาภิบาล)
๗. เพื่อส่งเสริมการใช้ประโยชน์จากอิเล็กทรอนิกส์อัจฉริยะและบริการดิจิทัลในการเพิ่มประสิทธิภาพการผลิตของภาคเกษตรและภาคอุตสาหกรรม เพิ่มขีดความสามารถด้านการค้าและการบริการของภาคเอกชน

ค่าเป้าหมายและตัวชี้วัด

๑. ผู้สำเร็จการศึกษาทุกระดับ (ม.๖+ปวช.+ ปวส.+อุดมศึกษา) มีสมรรถนะในการทำงานสูง สอดคล้องกับความต้องการของตลาดแรงงานและมีงานทำเพิ่มขึ้นร้อยละ ๑๐
๒. จำนวนสถานศึกษาทุกระดับผ่านเกณฑ์การประเมินตามเกณฑ์มาตรฐานการประกันคุณภาพการศึกษาภายในทุกระดับ (สพฐ. = สูงกว่าระดับจังหวัด อาชีวศึกษา = ระดับดีเลิศ และอุดมศึกษา = ผ่านทุกระดับ)
๓. ประชากรวัยแรงงานที่ผ่านการพัฒนาทักษะ สามารถประกอบอาชีพและมีรายได้เพิ่มขึ้นร้อยละ ๕
๔. จำนวนหมู่บ้าน/ชุมชน และองค์กรที่นำหลักปรัชญาของเศรษฐกิจพอเพียงในการดำเนินชีวิต เพิ่มขึ้น ๑๕ หมู่บ้าน/ชุมชนต่อไป / ๕ องค์กรต่อไป
๕. นักเรียนในสถานศึกษามีโอกาสได้รับการฝึกทักษะด้านอาชีพเพิ่มขึ้น ร้อยละ ๕ จากปีที่ผ่านมา

๖. ร้อยละจำนวนสมาชิกในโครงการ TO BE NUMBERONE จังหวัดนครสวรรค์ ไม่ต่ำกว่า ร้อยละ ๘๐ ของกลุ่มเป้าหมายทั้งหมดในพื้นที่จังหวัดนครสวรรค์

๗. จำนวนหมู่บ้าน/ชุมชน ได้รับการสนับสนุนโครงการหมู่บ้านรักษาศีล ๕ และอื่น ๆ เพิ่มขึ้นร้อยละ ๑๐ จากปีที่ผ่านมา

๘. จำนวนหมู่บ้าน/สถานศึกษา/ชุมชน/องค์กร/อำเภอ ได้รับการส่งเสริมคุณธรรม เพิ่มขึ้น ร้อยละ ๑๐ จากปีที่ผ่านมา

๙. ผลิตแรงงานที่มีทักษะด้านอิเล็กทรอนิกส์อัจฉริยะรองรับรวม ๕,๐๐๐ ราย ภายในปี ๒๕๗๐

๑๐. แร่งงานที่มีทักษะดิจิทัลในระดับสามารถใช้เทคโนโลยีสำหรับการทำงาน (Digital Skills : ทักษะระดับที่ ๒) ไม่น้อยกว่าร้อยละ ๘๐ ของกำลังแรงงานจังหวัดนครสวรรค์ภายในปี ๒๕๗๐

๑๑. โครงการ Smart City จังหวัดนครสวรรค์ได้รับตราสัญลักษณ์เมื่ออัจฉริยะประเทศไทย ภายในปี ๒๕๗๐

แนวทางการพัฒนา

๑. จัดการศึกษาและเพิ่มทักษะเพื่อความก้าวหน้าในอนาคต
๒. พัฒนาคุณภาพการศึกษาและสร้างสังคมการเรียนรู้ด้วยวิถีพอเพียง
๓. พัฒนาคุณภาพชีวิตและครอบครัว
๔. สร้างความมั่นคงปลอดภัยในชีวิตและทรัพย์สิน
๕. พัฒนาระบบนิเวศและโครงสร้างพื้นฐานเพื่อสนับสนุนการขับเคลื่อนสังคมและเศรษฐกิจด้วยอิเล็กทรอนิกส์อัจฉริยะและบริการดิจิทัล
๖. ขับเคลื่อนเศรษฐกิจด้วยอิเล็กทรอนิกส์อัจฉริยะและบริการดิจิทัล

แผนงาน

๑. พัฒนาการศึกษาและฝึกอบรมเพื่อความก้าวหน้าในอนาคต
๒. พัฒนาคุณภาพชีวิตและครอบครัว
๓. พัฒนาคุณภาพการศึกษาและสร้างสังคมการเรียนรู้ด้วยวิถีพอเพียง
๔. สร้างความมั่นคงในความปลอดภัยในชีวิตและทรัพย์สิน
๕. ส่งเสริมคุณธรรม/การทำความดีในภาคประชาชนและประชาสังคม
๖. พัฒนากำลังคนเพื่อรองรับกับการปรับตัวทางเทคโนโลยีในอนาคตของเกษตรกร ประกอบการด้านการผลิต การค้า การบริการ
๗. ส่งเสริมการพัฒนาพื้นที่ให้เป็นเมืองอัจฉริยะ
๘. ส่งเสริมให้เกิดการพัฒนาซอฟต์แวร์พาณิชย์ อิเล็กทรอนิกส์ และการสร้างดิจิทัลคอนเทนต์

สร้างสรรค์

๕. ยุทธศาสตร์การพัฒนาขององค์กรปกครองส่วนท้องถิ่นในเขตจังหวัดนครสวรรค์ (พ.ศ.๒๕๖๖-๒๕๗๐)

๕.๑ วิสัยทัศน์

“องค์กรปกครองส่วนท้องถิ่นจังหวัดนครสวรรค์ บูรณาการขับเคลื่อนหลักปรัชญาของเศรษฐกิจพอเพียงสู่เป้าหมายการพัฒนาที่ยั่งยืนในระดับพื้นที่”

๕.๒ ยุทธศาสตร์การพัฒนา

๑. พัฒนาแหล่งน้ำและบริหารจัดการน้ำอย่างยั่งยืน
๒. พัฒนาโครงสร้างพื้นฐานที่มีคุณภาพ
๓. การส่งเสริมการท่องเที่ยว
๔. การพัฒนาคุณภาพชีวิตที่ดี
๕. การบริหารจัดการทรัพยากร ธรรมชาติและสิ่งแวดล้อมอย่างยั่งยืน
๖. เสริมสร้างความผาสุก ศิลปวัฒนธรรม และประเพณีอันดีงามในท้องถิ่น

๕.๓ เป้าประสงค์เชิงประเด็นยุทธศาสตร์ และกลยุทธ์

ยุทธศาสตร์ที่ ๑ พัฒนาแหล่งน้ำและบริหารจัดการน้ำอย่างยั่งยืน

เป้าประสงค์เชิงประเด็นยุทธศาสตร์

๑. มีโครงข่ายน้ำและพัฒนาแหล่งน้ำใช้ในการเกษตรอย่างเพียงพอ ภายใต้การบริหารจัดการทรัพยากรน้ำแบบองค์รวมในทุกระดับ อย่างมีประสิทธิภาพ

๒. ประชาชนมีน้ำอุปโภคบริโภคได้อย่างเพียงพอ

กลยุทธ์

๑. ส่งเสริมและพัฒนาแหล่งน้ำ เพื่อการเกษตร

๒. ส่งเสริมและพัฒนาคุณภาพน้ำ เพื่ออุปโภค บริโภค

ยุทธศาสตร์ที่ ๒ พัฒนาโครงสร้างพื้นฐานที่มีคุณภาพ

เป้าประสงค์เชิงประเด็นยุทธศาสตร์

๑. มีโครงข่ายการคมนาคมที่สะดวกได้มาตรฐานเหมาะสมกับการใช้งาน

๒. มีระบบสาธารณสุขโรคและสาธารณสุขการที่ได้มาตรฐาน

กลยุทธ์

๑. พัฒนาโครงสร้างพื้นฐาน

๒. การพัฒนาสาธารณสุขโรคและสาธารณสุขการ

ยุทธศาสตร์ที่ ๓ การส่งเสริมการท่องเที่ยว

เป้าประสงค์เชิงประเด็นยุทธศาสตร์

๑. มีนักท่องเที่ยวและรายได้จากสถานที่ท่องเที่ยวเพิ่มขึ้น

๒. ส่งเสริมกิจกรรมที่ก่อให้เกิดการสร้างแหล่งรายได้เพิ่มเติมในพื้นที่

กลยุทธ์

๑. พัฒนาแหล่งท่องเที่ยวที่มีคุณภาพ

๒. ส่งเสริมและสนับสนุนการจัดกิจกรรมการท่องเที่ยว

ยุทธศาสตร์ที่ ๔ การพัฒนาคุณภาพชีวิตที่ดี

เป้าประสงค์เชิงประเด็นยุทธศาสตร์

๑. สังคมมีความเข้มแข็ง ประชาชนมีความสุขภายใต้หลักปรัชญาเศรษฐกิจพอเพียง

๒. ประชาชนมีสุขภาวะที่ดี

๓. ประชาชนเข้าถึงระบบการศึกษาที่ดีมีคุณภาพ

๔. ผู้ด้อยโอกาสทางสังคมได้รับการสงเคราะห์และพัฒนาคุณภาพชีวิตให้พึ่งพาตนเองได้

กลยุทธ์

๑. ส่งเสริมพัฒนาการดำรงชีวิตตามหลักปรัชญาเศรษฐกิจพอเพียง
๒. ส่งเสริมสุขภาวะที่ดีของคนทุกเพศทุกวัย
๓. ส่งเสริมและสนับสนุนให้เด็กและประชาชนได้ออกกำลังกาย
๔. ส่งเสริมและจัดการศึกษาในระบบ นอกระบบ และการศึกษาตามอัธยาศัย

ให้มีคุณภาพ

๕. ส่งเสริมและพัฒนาคุณภาพชีวิต เด็ก สตรี ผู้สูงอายุ ผู้ด้อยโอกาสทางสังคม ให้พึ่งพาตนเองได้

ยุทธศาสตร์ที่ ๕ การบริหารจัดการทรัพยากร ธรรมชาติและสิ่งแวดล้อมอย่างยั่งยืน เป้าประสงค์เชิงประเด็นยุทธศาสตร์

๑. ประชาชนมีจิตสำนึกและมีส่วนร่วมในการอนุรักษ์ และบริหารจัดการทรัพยากรธรรมชาติและสิ่งแวดล้อม
๒. มีการลดปริมาณขยะ และกำจัดขยะชุมชนให้ถูกหลักวิชาการ
๓. ประชาชนมีการใช้พลังงานทดแทนที่เป็นมิตรกับสิ่งแวดล้อม
๔. ประชาชนมีความรู้ในการป้องกันและบรรเทาสาธารณภัย และอพท. มีแผนรับมือ

ป้องกันและลดความเสี่ยงภัย

กลยุทธ์

๑. อนุรักษ์ ฟื้นฟู และบริหารจัดการทรัพยากร ธรรมชาติและสิ่งแวดล้อม
๒. ส่งเสริมการลดปริมาณขยะให้ถูกหลักวิชาการ
๓. ส่งเสริมและสนับสนุนการใช้พลังงานทดแทนเพื่อชุมชน
๔. ส่งเสริมการป้องกันและบรรเทาสาธารณภัย

ยุทธศาสตร์ที่ ๖ เสริมสร้างความผาสุก ศิลปวัฒนธรรม และประเพณีอันดีงามในท้องถิ่น เป้าประสงค์เชิงประเด็นยุทธศาสตร์

๑. ศาสนา ศิลปวัฒนธรรม ประเพณี ภูมิปัญญาท้องถิ่น และประชาชนชาวบ้านได้รับการอนุรักษ์ฟื้นฟูและสืบสานให้คงอยู่ต่อไป
๒. ประชาชนมีความปลอดภัยในชีวิตและทรัพย์สิน ตลอดจนห่างไกลยาเสพติด
๓. อพท. มีการบริหารจัดการอย่างโปร่งใส
๔. ประชาชนได้รับการบริการที่มีคุณภาพ
๕. ประชาชนมีจิตสำนึกในการปฏิบัติตนตามระบอบประชาธิปไตยอันมี

พระมหากษัตริย์เป็นประมุข

กลยุทธ์

๑. อนุรักษ์ ฟื้นฟู และสืบสานศาสนา ศิลปวัฒนธรรม ประเพณี ภูมิปัญญาท้องถิ่นและประชาชนชาวบ้าน
๒. ส่งเสริมความปลอดภัยในชีวิตและทรัพย์สิน ตลอดจนห่างไกลยาเสพติด
๓. สร้างนวัตกรรมเชิงกระบวนการที่ส่งเสริม/แสดงการบริหารจัดการที่โปร่งใสที่ยังดำเนินการอย่างต่อเนื่อง
๔. เพิ่มประสิทธิภาพในการปฏิบัติราชการและให้บริการประชาชน
๕. ส่งเสริมการปกครองในระบอบประชาธิปไตยอันมีพระมหากษัตริย์เป็นประมุข

๕.๔ ผังสรุปยุทธศาสตร์การพัฒนาขององค์กรปกครองส่วนท้องถิ่นในเขตจังหวัดนครสวรรค์ (พ.ศ.๒๕๖๖-๒๕๗๐)

วิสัยทัศน์ “องค์กรปกครองส่วนท้องถิ่นจังหวัดนครสวรรค์ บูรณาการขับเคลื่อนหลักปรัชญาของเศรษฐกิจพอเพียง สู่เป้าหมายการพัฒนาที่ยั่งยืนในระดับพื้นที่”		
ยุทธศาสตร์	เป้าประสงค์เชิงประเด็นยุทธศาสตร์	กลยุทธ์
๑. พัฒนาแหล่งน้ำและบริหารจัดการน้ำอย่างยั่งยืน	๑. มีโครงข่ายน้ำและพัฒนาแหล่งน้ำใช้ในการเกษตรอย่างเพียงพอ ภายใต้การบริหารจัดการทรัพยากรน้ำแบบองค์รวมในทุกระดับ อย่างมีประสิทธิภาพ ๒. ประชาชนมีน้ำอุปโภค บริโภคได้อย่างเพียงพอ	๑. ส่งเสริมและพัฒนาแหล่งน้ำเพื่อการเกษตร ๒. ส่งเสริมและพัฒนาคุณภาพน้ำเพื่ออุปโภค บริโภค
๒. พัฒนาโครงสร้างพื้นฐานที่มีคุณภาพ	๑. มีโครงข่ายการคมนาคมที่สะดวกได้มาตรฐานเหมาะสมกับการใช้งาน ๒. มีระบบสาธารณูปโภคและสาธารณูปการที่ได้มาตรฐาน	๑. พัฒนาโครงสร้างพื้นฐาน ๒. การพัฒนาสาธารณูปโภคและสาธารณูปการ
๓. การส่งเสริมการท่องเที่ยว	๑. มีนักท่องเที่ยวและรายได้จากสถานที่ท่องเที่ยวเพิ่มขึ้น ๒. ส่งเสริมกิจกรรมที่ก่อให้เกิดการสร้างแหล่งรายได้เพิ่มเติมในพื้นที่	๑. พัฒนาแหล่งท่องเที่ยวที่มีคุณภาพ ๒. ส่งเสริมและสนับสนุนการจัดกิจกรรมการท่องเที่ยว
๔. การพัฒนาคุณภาพชีวิตที่ดี	๑. สังคมมีความเข้มแข็ง ประชาชนมีความสุขภายใต้หลักปรัชญาเศรษฐกิจพอเพียง ๒. ประชาชนมีสุขภาพที่ดี ๓. ประชาชนเข้าถึงระบบการศึกษาที่ดีมีคุณภาพ ๔. ผู้ด้อยโอกาสทางสังคมได้รับการสงเคราะห์และพัฒนาคุณภาพชีวิตให้พึ่งพาตนเองได้	๑. ส่งเสริมพัฒนาการดำรงชีวิตตามหลักปรัชญาเศรษฐกิจพอเพียง ๒. ส่งเสริมสุขภาพที่ดีของคนทุกเพศทุกวัย ๓. ส่งเสริมและสนับสนุนให้เด็กและประชาชน ได้ออกกำลังกาย ๔. ส่งเสริมและจัดการศึกษาในระบบนอกระบบ และการศึกษาตามอัธยาศัย ให้มีคุณภาพ ๕. สงเคราะห์และพัฒนาคุณภาพชีวิต เด็ก สตรี ผู้สูงอายุ ผู้ด้อยโอกาสทางสังคม ให้พึ่งพาตนเองได้
๕. การบริหารจัดการทรัพยากรธรรมชาติและสิ่งแวดล้อมอย่างยั่งยืน	๑. ประชาชนมีจิตสำนึกและมีส่วนร่วมในการอนุรักษ์ และบริหารจัดการทรัพยากรธรรมชาติและสิ่งแวดล้อม ๒. มีการลดปริมาณขยะ และกำจัดขยะชุมชนให้ถูกหลักวิชาการ ๓. ประชาชนมีการใช้พลังงานทดแทนที่เป็นมิตรกับสิ่งแวดล้อม ๔. ประชาชนมีความรู้ในการป้องกันและบรรเทาสาธารณภัย และอพท. มีแผนรับมือป้องกันและลดความเสี่ยงภัย	๑. อนุรักษ์ ฟื้นฟู และบริหารจัดการทรัพยากร ธรรมชาติและสิ่งแวดล้อม ๒. ส่งเสริมการลดปริมาณขยะให้ถูกหลักวิชาการ ๓. ส่งเสริมและสนับสนุนการใช้พลังงานทดแทนเพื่อชุมชน ๔. ส่งเสริมการป้องกันและบรรเทาสาธารณภัย

ยุทธศาสตร์	เป้าประสงค์เชิงประเด็นยุทธศาสตร์	กลยุทธ์
<p>๖. เสริมสร้างความผาสุก ศิลปวัฒนธรรม และประเพณี อันดีงามในท้องถิ่น</p>	<p>๑. ศาสนา ศิลปวัฒนธรรม ประเพณี ภูมิปัญญาท้องถิ่น และปราชญ์ชาวบ้าน ได้รับการอนุรักษ์ฟื้นฟูและสืบสานให้คงอยู่ ต่อไป</p> <p>๒. ประชาชนมีความปลอดภัยในชีวิตและ ทรัพย์สิน ตลอดจนห่างไกลยาเสพติด</p> <p>๓. อปท. มีการบริหารจัดการอย่างโปร่งใส</p> <p>๔. ประชาชนได้รับการบริการที่มีคุณภาพ</p> <p>๕. ประชาชนมีจิตสำนึกในการปฏิบัติตน ตามระบอบประชาธิปไตยอันมี พระมหากษัตริย์เป็นประมุข</p>	<p>๑. อนุรักษ์ ฟื้นฟู และสืบสานศาสนา ศิลปวัฒนธรรม ประเพณี ภูมิปัญญา ท้องถิ่นและปราชญ์ ชาวบ้าน</p> <p>๒. ส่งเสริมความปลอดภัยในชีวิตและ ทรัพย์สิน ตลอดจนห่างไกล ยาเสพติด</p> <p>๓. สร้างนวัตกรรมเชิงกระบวนการ ที่ส่งเสริม/แสดงการบริหารจัดการ ที่โปร่งใที่ยังดำเนินการอย่าง ต่อเนื่อง</p> <p>๔. เพิ่มประสิทธิภาพในการปฏิบัติ ราชการและให้บริการประชาชน</p> <p>๕. ส่งเสริมการปกครองในระบอบ ประชาธิปไตยอันมี พระมหากษัตริย์ เป็นประมุข</p>



๕.๕ ตัวชี้วัดเป้าประสงค์ และค่าเป้าหมาย

ประเด็นยุทธศาสตร์	เป้าประสงค์เชิงยุทธศาสตร์	ตัวชี้วัดเป้าประสงค์	ค่าเป้าหมาย (ทบทวน)						กลยุทธ์
			๒๕๖๖	๒๕๖๗	๒๕๖๘	๒๕๖๙	๒๕๗๐	รวม ๕ ปี	
๑. พัฒนาแหล่งน้ำและบริหารจัดการน้ำอย่างยั่งยืน	๑. มีโครงข่ายน้ำ และพัฒนาแหล่งน้ำใช้ในการเกษตรอย่างเพียงพอ ภายใต้การบริหารจัดการทรัพยากรน้ำแบบองค์รวมในทุกระดับอย่างมีประสิทธิภาพ	ร้อยละของจำนวนแหล่งน้ำที่ได้รับการปรับปรุง/พัฒนา เพิ่มขึ้น ฐานข้อมูล ปี ๒๕๖๒ จำนวนแหล่งน้ำ (ห้วย หนอง คลอง บึง บ่อบาดาล สาธารณะ) = ๕,๘๓๘ แห่ง *จากระบบข้อมูลกลางของ อปท. (INFO)	ร้อยละ ๕	ร้อยละ ๕	ร้อยละ ๕	ร้อยละ ๕	ร้อยละ ๕	ร้อยละ ๒๕	๑. ส่งเสริมและพัฒนาแหล่งน้ำเพื่อการเกษตร ๒. ส่งเสริมและพัฒนาคุณภาพน้ำเพื่ออุปโภคบริโภค
	๒. ประชาชนมีน้ำอุปโภคบริโภคได้อย่างเพียงพอ	๒. ร้อยละของจำนวนครัวเรือนที่ไม่มีน้ำประปาใช้ เพื่ออุปโภคบริโภค ลดลง ฐานข้อมูล ปี ๒๕๖๒ จำนวนครัวเรือนที่ไม่มีน้ำประปาใช้ = ๒๐,๑๗๐ ครัวเรือน จำนวนครัวเรือนที่มีน้ำประปาใช้ = ๓๔๖,๕๐๔ ครัวเรือน *จากระบบข้อมูลกลางของ อปท. (INFO)	ร้อยละ ๑	ร้อยละ ๑	ร้อยละ ๑	ร้อยละ ๑	ร้อยละ ๑	ร้อยละ ๕	

๕.๕ ตัวชี้วัดเป้าประสงค์ และค่าเป้าหมาย (ต่อ)

ประเด็นยุทธศาสตร์	เป้าประสงค์เชิงยุทธศาสตร์	ตัวชี้วัดเป้าประสงค์	ค่าเป้าหมาย (ทบทวน)						กลยุทธ์
			๒๕๖๖	๒๕๖๗	๒๕๖๘	๒๕๖๙	๒๕๗๐	รวม ๕ ปี	
๒. พัฒนาโครงสร้างพื้นฐานที่มีคุณภาพ	๑. มีโครงข่ายการคมนาคมที่สะดวก ได้มาตรฐาน เหมาะสมกับการใช้งาน	ร้อยละของถนนที่ได้รับการก่อสร้าง/ปรับปรุง/ซ่อมแซม ให้ได้มาตรฐานเพิ่มขึ้น ฐานข้อมูล ปี ๒๕๖๒ จำนวนถนนลูกรัง, ลาดยาง, คอนกรีต, ถนนอื่น ๆ และสะพาน รวมทั้งหมด = ๑๒,๖๒๙ สายทาง *จากระบบข้อมูลกลางของ อปท. (INFO)	ร้อยละ ๑	ร้อยละ ๑	ร้อยละ ๑	ร้อยละ ๑	ร้อยละ ๑	ร้อยละ ๕	๑. พัฒนาโครงสร้างพื้นฐาน ๒. การพัฒนาสาธารณูปโภคและสาธารณูปการ
	๒. มีระบบสาธารณูปโภค สาธารณูปการที่ได้มาตรฐาน	๑. ร้อยละของครัวเรือนที่ไม่มีไฟฟ้าใช้ลดลง ฐานข้อมูล ปี ๒๕๖๒ จำนวนครัวเรือนที่ไม่มีไฟฟ้าใช้ รวมทั้งหมด = ๓,๙๐๕ ครัวเรือน *จากระบบข้อมูลกลางของ อปท. (INFO)	ร้อยละ ๕	ร้อยละ ๕	ร้อยละ ๕	ร้อยละ ๕	ร้อยละ ๕	ร้อยละ ๒๕	
	๒. ร้อยละของ อปท. ที่จัดโครงการ/กิจกรรม ด้านการพัฒนา ระบบสาธารณูปโภคและสาธารณูปการ (เช่น รางระบายน้ำ, ไฟฟ้าแสงสว่าง, ศาลาประชาคม เป็นต้น)	ร้อยละ ๘๐	ร้อยละ ๘๕	ร้อยละ ๙๐	ร้อยละ ๙๕	ร้อยละ ๑๐๐	ร้อยละ ๑๐๐		

๕.๕ ตัวชี้วัดเป้าประสงค์ และค่าเป้าหมาย (ต่อ)

ประเด็นยุทธศาสตร์	เป้าประสงค์เชิงยุทธศาสตร์	ตัวชี้วัดเป้าประสงค์	ค่าเป้าหมาย (ทบทวน)						กลยุทธ์
			๒๕๖๖	๒๕๖๗	๒๕๖๘	๒๕๖๙	๒๕๗๐	รวม ๕ ปี	
๓. การส่งเสริมการท่องเที่ยว	๑. มีนักท่องเที่ยว และรายได้จากสถานที่ท่องเที่ยวเพิ่มขึ้น	๑. ร้อยละของจำนวนนักท่องเที่ยวที่เพิ่มขึ้น ฐานข้อมูล ปี ๒๕๖๓ จำนวนนักท่องเที่ยว = ๕๘๐,๗๑๑ คน *จากการติดตามตัวชี้วัด อปท.	ร้อยละ ๒	ร้อยละ ๒	ร้อยละ ๒	ร้อยละ ๒	ร้อยละ ๒	ร้อยละ ๑๐	๑. พัฒนาแหล่งท่องเที่ยวที่มีคุณภาพ ๒. ส่งเสริมและสนับสนุนการจัดกิจกรรมการท่องเที่ยว
		๒. ร้อยละของรายได้จากสถานที่ท่องเที่ยวที่เพิ่มขึ้น ฐานข้อมูล ปี ๒๕๖๓ จำนวนรายได้จากการท่องเที่ยว = ๒๙,๑๕๔,๒๖๐ บาท *จากการติดตามตัวชี้วัด อปท.	ร้อยละ ๒	ร้อยละ ๒	ร้อยละ ๒	ร้อยละ ๒	ร้อยละ ๒	ร้อยละ ๑๐	
	๒. ส่งเสริมกิจกรรมที่ก่อให้เกิดการสร้างแหล่งรายได้เพิ่มเติมในพื้นที่	ร้อยละของ อปท. ที่จัดกิจกรรมที่ก่อให้เกิดการสร้างแหล่งรายได้เพิ่มเติมในพื้นที่ ไม่น้อยกว่า ๒ กิจกรรม	ร้อยละ ๑	ร้อยละ ๑	ร้อยละ ๑	ร้อยละ ๑	ร้อยละ ๑	ร้อยละ ๕	

๕.๕ ตัวชี้วัดเป้าประสงค์ และค่าเป้าหมาย (ต่อ)

ประเด็นยุทธศาสตร์	เป้าประสงค์เชิงยุทธศาสตร์	ตัวชี้วัดเป้าประสงค์	ค่าเป้าหมาย (ทบทวน)						กลยุทธ์
			๒๕๖๖	๒๕๖๗	๒๕๖๘	๒๕๖๙	๒๕๗๐	รวม ๕ ปี	
๔. การพัฒนาคุณภาพชีวิตที่ดี	๑. สังคมมีความเข้มแข็ง ประชาชนมีความสุข ภายใต้อัตลักษณ์เศรษฐกิจพอเพียง	ร้อยละของจำนวน อปท. ที่จัดโครงการ/กิจกรรม ตามหลักปรัชญาเศรษฐกิจพอเพียง ปีละไม่น้อยกว่า ๓ กิจกรรม	ร้อยละ ๗๐	ร้อยละ ๗๕	ร้อยละ ๘๐	ร้อยละ ๘๕	ร้อยละ ๙๐	ร้อยละ ๙๐	๑.ส่งเสริมพัฒนาการดำรงชีวิตตามแนวทางหลักปรัชญาเศรษฐกิจพอเพียง ๒.ส่งเสริมสุขภาวะที่ดีของคนทุกเพศทุกวัย ๓.ส่งเสริมและสนับสนุนให้เด็กและประชาชนได้ออกกำลังกาย ๔.ส่งเสริมและจัดการศึกษาในระบบ นอกระบบ และการศึกษาตามอัธยาศัยให้มีคุณภาพ ๕.สงเคราะห์และพัฒนาคุณภาพชีวิต เด็ก สตรี ผู้สูงอายุ ผู้ด้อยโอกาสทางสังคม ให้พึ่งพาตนเองได้
	๒. ประชาชนมีสุขภาวะที่ดี แข็งแรง	ร้อยละของจำนวน อปท. ที่จัดโครงการ/กิจกรรม สร้างเสริมสุขภาพให้ประชาชน ปีละไม่น้อยกว่า ๓ กิจกรรม	ร้อยละ ๘๐	ร้อยละ ๘๐	ร้อยละ ๘๐	ร้อยละ ๘๐	ร้อยละ ๘๐	ร้อยละ ๘๐	
	๓. ประชาชนเข้าถึงระบบการศึกษาที่ดีมีคุณภาพ	๑. ร้อยละของจำนวนนักเรียน ในสถานศึกษาสังกัด อปท. ที่สำเร็จการศึกษา	ร้อยละ ๙๕	ร้อยละ ๙๕	ร้อยละ ๙๕	ร้อยละ ๙๕	ร้อยละ ๙๕	ร้อยละ ๙๕	
		๒. ร้อยละของจำนวนศูนย์พัฒนาเด็กเล็กที่ผ่านเกณฑ์คุณภาพมาตรฐาน จากการประเมินตนเอง (SAR)	ร้อยละ ๘๐	ร้อยละ ๘๕	ร้อยละ ๙๐	ร้อยละ ๙๕	ร้อยละ ๑๐๐	ร้อยละ ๑๐๐	
	๓. ร้อยละของจำนวน อปท.ที่จัดโครงการ/กิจกรรม เพื่อส่งเสริมและสนับสนุนด้านการศึกษา ปีละไม่น้อยกว่า ๓ กิจกรรม	ร้อยละ ๗๐	ร้อยละ ๗๕	ร้อยละ ๘๐	ร้อยละ ๘๕	ร้อยละ ๙๐	ร้อยละ ๙๐		
	๔. ผู้ด้อยโอกาสทางสังคม ได้รับการสงเคราะห์และพัฒนาคุณภาพชีวิตให้พึ่งพาตนเองได้	ร้อยละของ อปท.ที่จัดโครงการ/กิจกรรมสงเคราะห์และพัฒนาคุณภาพชีวิต เด็ก สตรี ผู้สูงอายุ ผู้ด้อยโอกาสทางสังคม ให้พึ่งพาตนเองได้	ร้อยละ ๗๐	ร้อยละ ๘๕	ร้อยละ ๘๐	ร้อยละ ๘๕	ร้อยละ ๙๐	ร้อยละ ๙๐	

๕.๕ ตัวชี้วัดเป้าประสงค์ และค่าเป้าหมาย (ต่อ)

ประเด็นยุทธศาสตร์	เป้าประสงค์เชิงยุทธศาสตร์	ตัวชี้วัดเป้าประสงค์	ค่าเป้าหมาย (ทบทวน)						กลยุทธ์
			๒๕๖๖	๒๕๖๗	๒๕๖๘	๒๕๖๙	๒๕๗๐	รวม ๕ ปี	
๕. การบริหารจัดการ ทรัพยากรธรรมชาติ และสิ่งแวดล้อม อย่างยั่งยืน	๑. ประชาชนมีจิตสำนึกและ มีส่วนร่วมในการอนุรักษ์ บริหารจัดการทรัพยากร ธรรมชาติและสิ่งแวดล้อม	ร้อยละของจำนวน อปท. ที่จัดโครงการ/กิจกรรม ด้านการอนุรักษ์ บริหารจัดการ ทรัพยากรธรรมชาติและสิ่งแวดล้อม ปีละไม่น้อยกว่า ๓ กิจกรรม	ร้อยละ ๕๐	ร้อยละ ๕๕	ร้อยละ ๖๐	ร้อยละ ๖๕	ร้อยละ ๗๐	ร้อยละ ๗๐	๑.อนุรักษ์ ฟื้นฟู และบริหาร จัดการทรัพยากรธรรมชาติ และสิ่งแวดล้อม ๒.ส่งเสริมการลดปริมาณขยะ ให้ถูกหลักวิชาการ ๓.ส่งเสริมและสนับสนุนการใช้ พลังงานทดแทนเพื่อชุมชน ๔. ส่งเสริมการป้องกันและ บรรเทาสาธารณภัย
	๒. มีการลดปริมาณขยะ และ กำจัดขยะชุมชนให้ถูกหลัก วิชาการ	ร้อยละของจำนวน อปท. ที่จัดโครงการ/กิจกรรมด้านการ ลดปริมาณขยะและกำจัดขยะชุมชน ให้ถูกหลักวิชาการ ปีละไม่น้อยกว่า ๓ กิจกรรม	ร้อยละ ๖๕	ร้อยละ ๗๐	ร้อยละ ๘๕	ร้อยละ ๘๐	ร้อยละ ๘๕	ร้อยละ ๘๕	
	๓. ประชาชนมีการใช้พลังงาน ทดแทนที่เป็นมิตรกับ สิ่งแวดล้อม	ร้อยละของจำนวน อปท. ที่จัดโครงการ/กิจกรรมด้านการใช้ พลังงานทดแทนและเป็นมิตรกับ สิ่งแวดล้อม	ร้อยละ ๖๕	ร้อยละ ๗๐	ร้อยละ ๘๕	ร้อยละ ๘๐	ร้อยละ ๘๕	ร้อยละ ๘๕	
	๔. ประชาชนมีความรู้ในการ ป้องกันและบรรเทา สาธารณภัย และอปท. มีแผนรับมือป้องกัน และลดความเสี่ยงภัย	ร้อยละของจำนวน อปท. ที่จัดโครงการ/กิจกรรมด้านการ ป้องกันและบรรเทาสาธารณภัย ปีละไม่น้อยกว่า ๓ กิจกรรม	ร้อยละ ๖๕	ร้อยละ ๗๐	ร้อยละ ๘๕	ร้อยละ ๘๐	ร้อยละ ๘๕	ร้อยละ ๘๕	

๕.๕ ตัวชี้วัดเป้าประสงค์ และค่าเป้าหมาย (ต่อ)

ประเด็นยุทธศาสตร์	เป้าประสงค์เชิงยุทธศาสตร์	ตัวชี้วัดเป้าประสงค์	ค่าเป้าหมาย (ทบทวน)						รวม ๕ ปี	กลยุทธ์
			๒๕๖๖	๒๕๖๗	๒๕๖๘	๒๕๖๙	๒๕๗๐			
๖. เสริมสร้างความผาสุก ศิลปวัฒนธรรม และ ประเพณีอันดีงามในท้องถิ่น	๑. ศาสนา ศิลปวัฒนธรรม ประเพณี ภูมิปัญญาท้องถิ่น และประชาชนชาวบ้าน ได้รับการอนุรักษ์ฟื้นฟู และสืบสานให้คงอยู่ต่อไป	ร้อยละของ อปท. ที่จัดทำโครงการ/กิจกรรม ทางศาสนา ศิลปวัฒนธรรม ประเพณีภูมิปัญญาท้องถิ่น และประชาชนชาวบ้าน ปีละไม่น้อยกว่า ๓ กิจกรรม	ร้อยละ ๗๐	ร้อยละ ๗๕	ร้อยละ ๘๐	ร้อยละ ๘๕	ร้อยละ ๙๐	ร้อยละ ๙๐	๑.อนุรักษ์ ฟื้นฟู และสืบสาน ศาสนา ศิลปวัฒนธรรม ประเพณี ภูมิปัญญาท้องถิ่น และประชาชนชาวบ้าน ๒.ส่งเสริมความปลอดภัยในชีวิต และทรัพย์สิน ตลอดจน ท่างไกลยาเสพติด ๓.สร้างนวัตกรรมเชิง กระบวนการที่ส่งเสริม/แสดง การบริหารจัดการที่โปร่งใส ที่ยังดำเนินการอย่างต่อเนื่อง ๔.เพิ่มประสิทธิภาพในการ ปฏิบัติราชการและให้บริการ ประชาชน ๕.ส่งเสริมการปกครองในระบอบ ประชาธิปไตยอันมี พระมหากษัตริย์เป็นประมุข	
	๒. ประชาชนมีความปลอดภัย ในชีวิตและทรัพย์สิน ตลอดจน ท่างไกลยาเสพติด	ร้อยละของจำนวน อปท. ที่จัดโครงการ/กิจกรรม ด้านการรักษา ความสงบเรียบร้อยและ ความปลอดภัยในชีวิตและทรัพย์สิน ป้องกันและแก้ไขปัญหายาเสพติด ปีละไม่น้อยกว่า ๓ กิจกรรม	ร้อยละ ๘๐	ร้อยละ ๘๕	ร้อยละ ๙๐	ร้อยละ ๙๕	ร้อยละ ๑๐๐	ร้อยละ ๑๐๐		
	๓. อปท. มีการบริหารจัดการ อย่างโปร่งใส	ร้อยละของจำนวน อปท. มีผลการ ประเมินคุณธรรมและความโปร่งใส ในการดำเนินงานของหน่วยงาน ภาครัฐ (ITA) ผ่านเกณฑ์ค่าเป้าหมาย แผนแม่บทภายใต้ยุทธศาสตร์ชาติฯ *ผลการประเมิน ITA ปี ๒๕๖๓ มีจำนวน อปท. ที่ผ่าน เกณฑ์ฯ จำนวน ๗๔ แห่ง คิดเป็น ร้อยละ ๕๑.๗๕ และ ไม่ผ่านเกณฑ์ฯ จำนวน ๖๙ แห่ง คิดเป็นร้อยละ ๔๘.๒๕	ร้อยละ ๖๐	ร้อยละ ๖๕	ร้อยละ ๗๐	ร้อยละ ๗๕	ร้อยละ ๘๐	ร้อยละ ๘๐		

๕.๕ ตัวชี้วัดเป้าประสงค์ และค่าเป้าหมาย (ต่อ)

ประเด็นยุทธศาสตร์	เป้าประสงค์เชิงยุทธศาสตร์	ตัวชี้วัดเป้าประสงค์	ค่าเป้าหมาย (ทบทวน)						รวม ๕ ปี	กลยุทธ์
			๒๕๖๖	๒๕๖๗	๒๕๖๘	๒๕๖๙	๒๕๗๐			
๖. ส่งเสริมสังคมที่สงบสุข และจารีตประเพณีดีงาม ในท้องถิ่น	๔. ประชาชนได้รับการบริการ ที่มีคุณภาพ	ร้อยละของ อปท. มีผลการประเมิน ประสิทธิภาพขององค์กรปกครอง ส่วนท้องถิ่น LPA คะแนนเฉลี่ยรวม ๕ ด้านไม่น้อยกว่าร้อยละ ๘๐ *ผลการประเมิน LPA ปี ๒๕๖๓ มีจำนวน อปท. ที่ได้ คะแนนเฉลี่ย ไม่น้อยกว่า ร้อยละ ๘๐ จำนวน ๖๐ แห่ง	ร้อยละ ๙๕	ร้อยละ ๙๕	ร้อยละ ๙๕	ร้อยละ ๙๕	ร้อยละ ๙๕	ร้อยละ ๙๕	๔. สร้างนวัตกรรมเชิง กระบวนการที่ส่งเสริม/แสดง การบริหารจัดการที่โปร่งใส ที่ยังดำเนินการอย่างต่อเนื่อง ๕. ส่งเสริมการปกครองในระบอบ ประชาธิปไตยอันมี พระมหากษัตริย์เป็นประมุข	
	๕. ประชาชนมีจิตสำนึกในการ ปฏิบัติตนตามระบอบ ประชาธิปไตยอันมี พระมหากษัตริย์เป็นประมุข	ร้อยละของจำนวน อปท. ที่จัด โครงการ/กิจกรรม ส่งเสริมการ ปกครองในระบอบประชาธิปไตย อันมีพระมหากษัตริย์เป็นประมุข ปีละไม่น้อยกว่า ๓ กิจกรรม	ร้อยละ ๖๕	ร้อยละ ๗๐	ร้อยละ ๘๕	ร้อยละ ๘๐	ร้อยละ ๘๕	ร้อยละ ๘๕		

๖. ยุทธศาสตร์ขององค์การบริหารส่วนจังหวัดนครสวรรค์ (พ.ศ.๒๕๖๖-๒๕๗๐)

ยุทธศาสตร์ขององค์การบริหารส่วนจังหวัดนครสวรรค์ ประกอบด้วย ๖ ยุทธศาสตร์ ดังนี้

ยุทธศาสตร์ที่ ๑ การพัฒนาแหล่งน้ำเพื่อการเกษตร และอุปโภค-บริโภค

ยุทธศาสตร์ที่ ๒ การพัฒนาและสร้างโครงข่ายคมนาคมทางถนน

ยุทธศาสตร์ที่ ๓ การพัฒนาการท่องเที่ยวและกีฬา

ยุทธศาสตร์ที่ ๔ การพัฒนาการศึกษา ส่งเสริมศาสนาวัฒนธรรม และประเพณี

ยุทธศาสตร์ที่ ๕ การพัฒนาการบริการสาธารณสุข การจัดสวัสดิการสังคม การป้องกันและบรรเทา
สาธารณภัย และการอนุรักษ์ทรัพยากรธรรมชาติและสิ่งแวดล้อม

ยุทธศาสตร์ที่ ๖ ยุทธศาสตร์การบริหารกิจการบ้านเมืองที่ดี

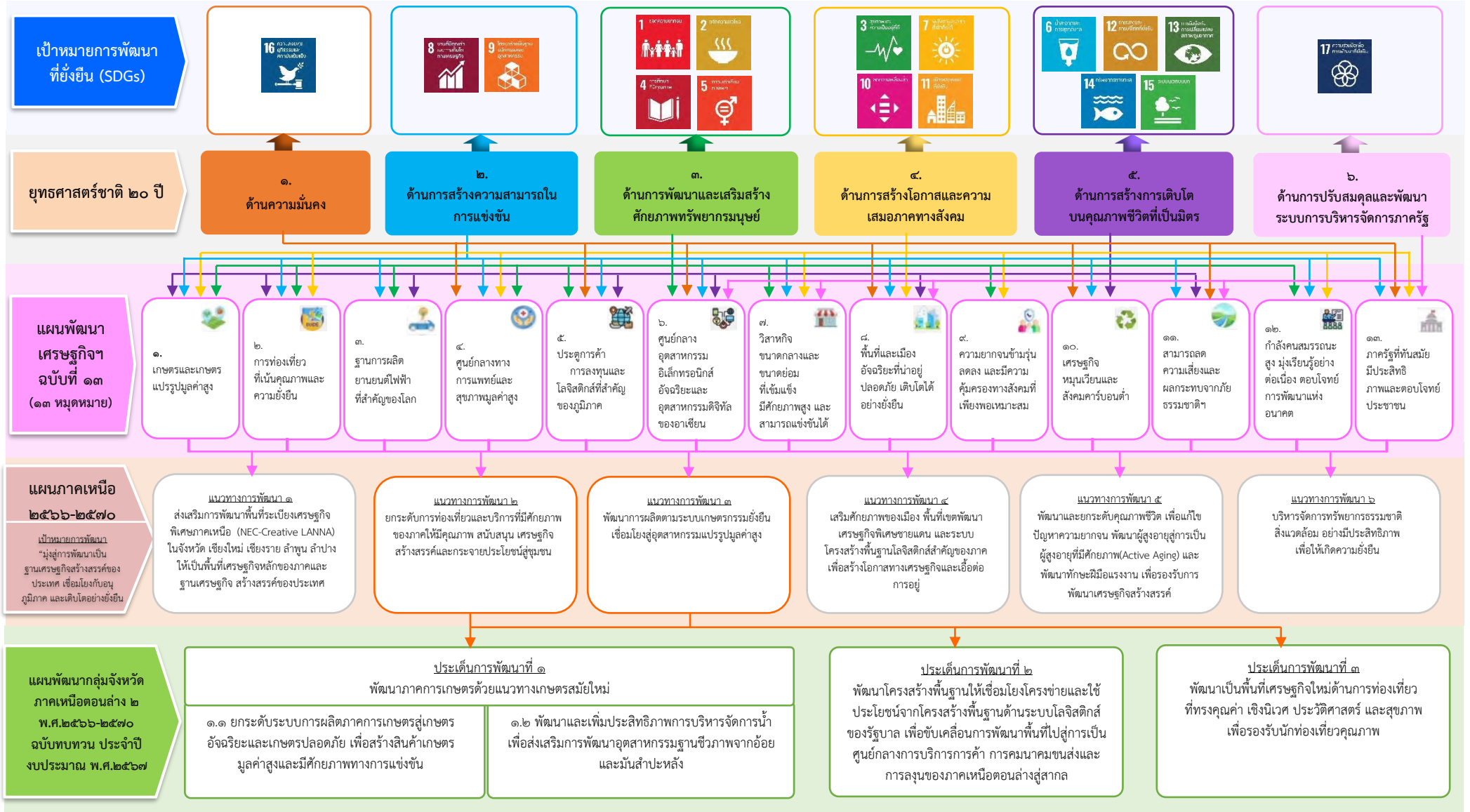
รายละเอียดยุทธศาสตร์ เป้าประสงค์ ตัวชี้วัด และกลยุทธ์

วิสัยทัศน์			
“องค์การบริหารส่วนจังหวัดนครสวรรค์ จัดบริการสาธารณะมีประสิทธิภาพ ประชาชนมีคุณภาพชีวิตที่ดี”			
ยุทธศาสตร์	เป้าประสงค์	ตัวชี้วัด	กลยุทธ์
๑. การพัฒนาแหล่งน้ำเพื่อการเกษตรและอุปโภค-บริโภค	๑. ประชาชนมีน้ำใช้เพื่อการเกษตร และอุปโภค-บริโภคอย่างเพียงพอ	๑. จำนวนแหล่งน้ำที่ได้รับการพัฒนา	๑. พัฒนาและสร้างแหล่งน้ำเพื่อการเกษตร และอุปโภค-บริโภค
		๒. จำนวนพื้นที่การเกษตรที่ได้รับประโยชน์จากการพัฒนาแหล่งน้ำ	
		๓. จำนวนครัวเรือนที่ได้รับประโยชน์จากการพัฒนาแหล่งน้ำ	
๒. การพัฒนาและสร้างโครงข่ายคมนาคมทางถนน	๑. มีโครงข่ายการคมนาคมทางถนนเพื่อการขนส่งผลผลิตทางการเกษตรและผลิตภัณฑ์แปรรูป รวมทั้งการสัญจรของประชาชนที่สะดวกปลอดภัย ได้มาตรฐาน	๑. จำนวนระยะทางถนนทางหลวงท้องถิ่นที่อยู่ในความรับผิดชอบขององค์การบริหารส่วนจังหวัดนครสวรรค์ ที่ได้รับการพัฒนาและก่อสร้าง	๑. พัฒนาและก่อสร้างโครงข่ายคมนาคมทางถนน
		๒. จำนวนปริมาณของพื้นผิวจราจรทางหลวงท้องถิ่นที่อยู่ในความรับผิดชอบขององค์การบริหารส่วนจังหวัดนครสวรรค์ ที่ได้รับการซ่อมแซม ให้สามารถใช้งานได้ตามปกติ (ใช้เครื่องจักรกล ของ อบจ.)	
		๓. จำนวนระยะทางถนนเกินศักยภาพของ อปท. ในเขตจังหวัดนครสวรรค์ ที่ได้รับการพัฒนาและก่อสร้าง	

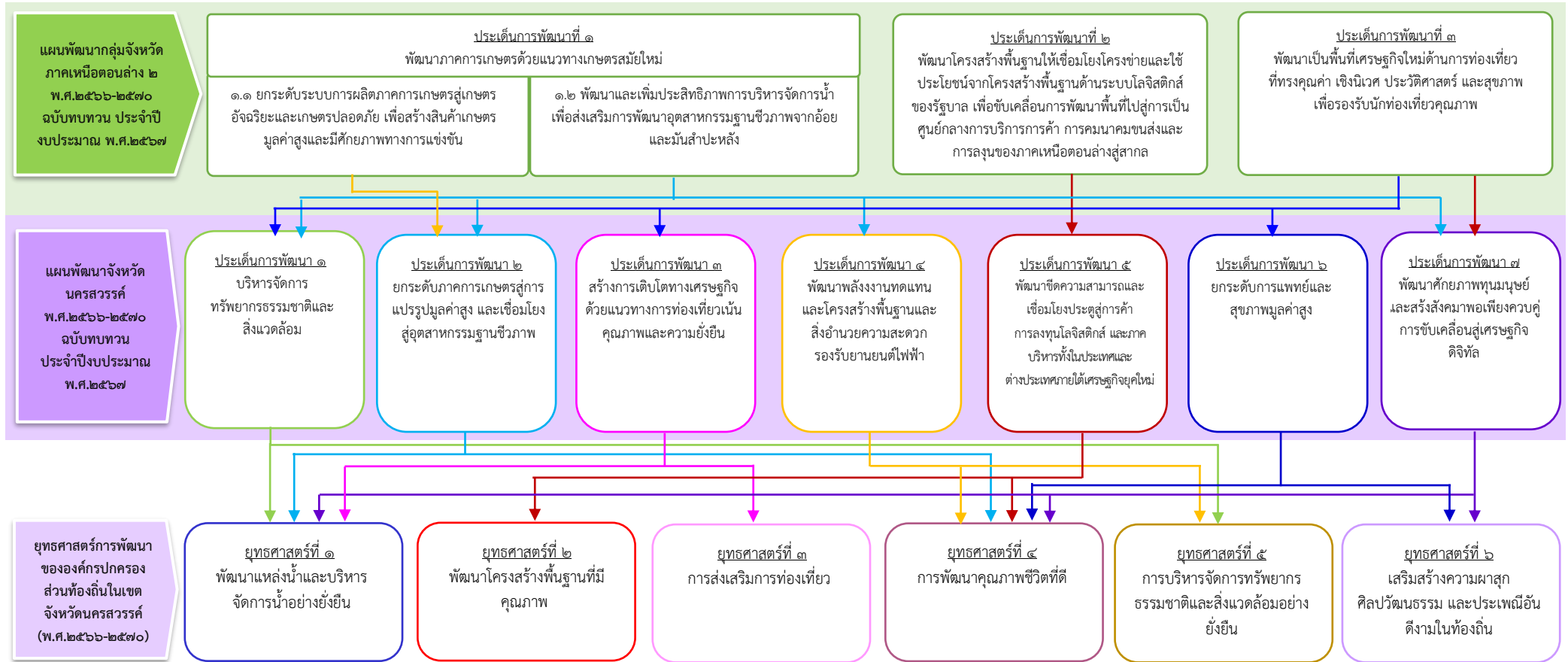
ยุทธศาสตร์	เป้าประสงค์	ตัวชี้วัด	กลยุทธ์
๓. การส่งเสริมการท่องเที่ยวและกีฬา	๑. แหล่งท่องเที่ยว บึงบอระเพ็ดในส่วนที่องค์การบริหารส่วนจังหวัดนครสวรรค์ รับผิดชอบดูแล ได้รับการพัฒนาให้ดึงดูดนักท่องเที่ยว และสร้างรายได้จากการท่องเที่ยวเพิ่มขึ้น	๑. ร้อยละที่เพิ่มขึ้นของจำนวนนักท่องเที่ยวที่มาเที่ยวชม บึงบอระเพ็ดในพื้นที่ที่ องค์การบริหารส่วนจังหวัด นครสวรรค์รับผิดชอบ (เมื่อเทียบกับปี พ.ศ.๒๕๖๕)	๑. แหล่งท่องเที่ยวพัฒนา บึงบอระเพ็ดในส่วนที่ องค์การบริหารส่วน จังหวัดนครสวรรค์ดูแล รับผิดชอบ
	๒. จังหวัดนครสวรรค์ได้รับการส่งเสริมและพัฒนาให้เป็น จังหวัดชั้นนำด้านการท่องเที่ยว	๒. ร้อยละที่เพิ่มขึ้นของ จำนวนนักท่องเที่ยวที่มาท่องเที่ยว และ/หรือแวะพักที่จังหวัดนครสวรรค์ (เมื่อเทียบกับปี พ.ศ.๒๕๖๕)	๒. ส่งเสริมและพัฒนาการท่องเที่ยวในจังหวัด นครสวรรค์
	๓. ประชาชนในจังหวัด และต่างจังหวัดได้ออกกำลังกาย เล่นกีฬา และ นันทนาการเพิ่มขึ้น	๓. ร้อยละที่เพิ่มขึ้นของ จำนวนประชาชนผู้เข้าร่วม กิจกรรมส่งเสริมการ ออกกำลังกาย กีฬา และ นันทนาการ (เมื่อเทียบกับปี พ.ศ.๒๕๖๕)	๓. ส่งเสริมการออกกำลังกาย กีฬา และ นันทนาการ
๔. การพัฒนา การศึกษา ส่งเสริม ศาสนาวัฒนธรรม และประเพณี	๑. การบริหารจัดการศึกษาของ องค์การบริหารส่วนจังหวัด นครสวรรค์ มีคุณภาพและ มุ่งสู่ความเป็นเลิศ	๑. ร้อยละของนักเรียน ในสังกัดองค์การบริหารส่วน จังหวัดนครสวรรค์มี ผลสัมฤทธิ์ทางการเรียน ระดับดี หรือผลการเรียน ๓ ขึ้นไป	๑. การยกระดับการจัดการ ศึกษาเพื่อพัฒนา ผลสัมฤทธิ์ทางการ เรียนรู้สู่ความเป็นเลิศ
		๒. ร้อยละความพึงพอใจ ของ ผู้มีส่วนได้ส่วนเสียในการ บริหารจัดการศึกษา	๒. การเสริมสร้าง ประสิทธิภาพการบริหาร จัดการศึกษา
	๒. ศาสนา ศิลป วัฒนธรรม ประเพณี ได้รับการอนุรักษ์ พัฒนา และสืบสานให้คงอยู่ ต่อไป	๓. ร้อยละของผู้เข้าร่วม โครงการ/กิจกรรม ผ่านการทดสอบความรู้ ๖๐ คะแนนขึ้นไป	๓. ส่งเสริมและสนับสนุน อนุรักษ์ พัฒนา ศาสนา ศิลป วัฒนธรรมและ ประเพณีอันดีงามของ ท้องถิ่น
		๔. ร้อยละความพึงพอใจของ ผู้เข้าร่วมโครงการ/กิจกรรม	
๕. การพัฒนาการบริการ สาธารณสุข การจัด สวัสดิการสังคม การป้องกันและ บรรเทาสาธารณภัย การอนุรักษ์ ทรัพยากรธรรมชาติและ สิ่งแวดล้อม	๑. ประชาชนได้รับการบริการ สาธารณสุขที่มีคุณภาพ	๑. ร้อยละความพึงพอใจของ ประชาชนผู้ที่ได้รับการ ด้านสาธารณสุข	๑. ส่งเสริมและสนับสนุน การบริการสาธารณสุข
	๒. สถานสงเคราะห์คนชราบ้าน เขาบ่อแก้วเป็นองค์กรที่จัด สวัสดิการสังคมให้แก่ผู้สูงอายุ ได้มาตรฐานตามที่กรมกิจการ สังคมผู้สูงอายุกำหนด	๒. ร้อยละของการประเมิน สถานสงเคราะห์คนชรา บ้านเขาบ่อแก้ว ที่ผ่านเกณฑ์มาตรฐาน	๒. จัดบริการสถานสงเคราะห์ คนชราบ้านเขาบ่อแก้ว ให้ได้มาตรฐานการจัด สวัสดิการผู้สูงอายุ แบบสถาบัน

ยุทธศาสตร์	เป้าประสงค์	ตัวชี้วัด	กลยุทธ์
	๓. ประชาชนได้รับการส่งเสริมและสนับสนุนการจัดสวัสดิการทางสังคมอย่างทั่วถึง	๓. ร้อยละความพึงพอใจของผู้เข้าร่วมโครงการ/กิจกรรม	๓. ส่งเสริมและสนับสนุนการจัดสวัสดิการสังคมทุกกลุ่มเป้าหมายอย่างมีประสิทธิภาพ
		๔. จำนวนประชาชนได้รับบริการสวัสดิการทางสังคมที่องค์การบริหารส่วนจังหวัดดำเนินการ	
	๔. ประชาชนผู้ประสพภัยได้รับการช่วยเหลืออย่างทั่วถึง	๕. ร้อยละของจำนวนผู้ร้องขอที่ได้รับการช่วยเหลือ	๔. สนับสนุนการป้องกันและบรรเทาสาธารณภัย
		๖. จำนวนบ่อน้ำบาดาลที่ดำเนินการเจาะบ่อ	
		๗. จำนวนบ่อน้ำบาดาลที่ดำเนินการเป่าล้าง	
		๘. ร้อยละความพึงพอใจของประชาชนที่ได้รับการช่วยเหลือ	
	๕. ประชาชนมีส่วนร่วมในการอนุรักษ์ ฟื้นฟูทรัพยากรธรรมชาติและสิ่งแวดล้อม อย่างยั่งยืน	๙. ปริมาณขยะอันตรายจากชุมชนจังหวัดนครสวรรค์ได้รับการกำจัดอย่างถูกต้องตามหลักวิชาการ	๕. ส่งเสริมและสนับสนุนการมีส่วนร่วมในการบริหารจัดการอนุรักษ์ ฟื้นฟูทรัพยากรธรรมชาติและสิ่งแวดล้อม
		๑๐. มีแหล่งเรียนรู้และมีเครือข่ายในการแลกเปลี่ยนถ่ายทอดองค์ความรู้ในด้านการจัดการทรัพยากร ธรรมชาติและสิ่งแวดล้อม	
๑๑. ร้อยละความพึงพอใจของผู้เข้าร่วมโครงการ/กิจกรรม			
๖. การพัฒนาด้านการบริหารกิจการบ้านเมืองที่ดี	๑. ประชาชนมีส่วนร่วมในการบริหารจัดการท้องถิ่นขององค์การบริหารส่วนจังหวัดนครสวรรค์	๑. ร้อยละความพึงพอใจของผู้เข้าร่วมโครงการ/กิจกรรม ๒. องค์การบริหารส่วนจังหวัดนครสวรรค์มีผลการประเมินคุณธรรมและความโปร่งใสในการดำเนินงานของหน่วยงานภาครัฐ (ITA) ผ่านเกณฑ์เป้าหมาย	๑. ส่งเสริมสนับสนุนการมีส่วนร่วมในการบริหารจัดการท้องถิ่นขององค์การบริหารส่วนจังหวัดนครสวรรค์

๖. ความเชื่อมโยงของยุทธศาสตร์



๖. ความเชื่อมโยงของยุทธศาสตร์ (ต่อ)



ส่วนที่ ๓

การติดตามและประเมินผล

๑. การติดตามและประเมินผลยุทธศาสตร์การพัฒนาขององค์กรปกครองส่วนท้องถิ่นในเขตจังหวัดนครสวรรค์

แนวทางการการติดตามและประเมินผลแผนพัฒนาท้องถิ่นในเขตจังหวัดนครสวรรค์ โดยองค์การบริหารส่วนจังหวัดนครสวรรค์ เป็นหน่วยงานหลักในการติดตามและประเมินผล และองค์กรปกครองส่วนท้องถิ่นทุกแห่งในเขตจังหวัดเป็นหน่วยงานรับการประเมิน โดยมีหน้าที่สนับสนุนในการให้ข้อมูล ซึ่งองค์การบริหารส่วนจังหวัดนครสวรรค์จะดำเนินการจัดทำเครื่องมือจัดเก็บข้อมูลเชิงปริมาณและคุณภาพว่าองค์กรปกครองส่วนท้องถิ่นในเขตจังหวัดนครสวรรค์ได้นำยุทธศาสตร์ขององค์กรปกครองส่วนท้องถิ่นในเขตจังหวัดไปใช้และประสิทธิภาพตามเป้าประสงค์เชิงยุทธศาสตร์ การดำเนินการติดตามและประเมินผลจากทุกองค์กรปกครองส่วนท้องถิ่นในเขตจังหวัดนครสวรรค์ทุกแห่ง ภายในสิ้นปีงบประมาณของแต่ละปี และนำข้อมูลดังกล่าวมาวิเคราะห์ สังเคราะห์เป็นภาพรวมระดับจังหวัด และแจ้งผลการติดตามและประเมินผลให้องค์กรปกครองส่วนท้องถิ่นทุกแห่งทราบภายในเดือนเมษายนของปีงบประมาณถัดไป เพื่อเป็นแนวทางในการปรับปรุงและทบทวนแผนพัฒนาขององค์กรปกครองส่วนท้องถิ่นต่อไป

๒. สรุปผลการพัฒนาท้องถิ่นในภาพรวม

การสรุปผลการดำเนินงานในภาพรวมขององค์กรปกครองส่วนท้องถิ่นในเขตจังหวัดนครสวรรค์ในแต่ละปีงบประมาณ เป็นการติดตามและประเมินผลการปฏิบัติงานตามยุทธศาสตร์ขององค์กรปกครองส่วนท้องถิ่นในเขตจังหวัดว่าบรรลุตามเป้าประสงค์เชิงยุทธศาสตร์อย่างไร ทั้งเชิงปริมาณและเชิงคุณภาพ โดยแสดงผลเป็นตาราง กราฟ และข้อมูล เป็นต้น

๓. ข้อเสนอแนะในการจัดทำยุทธศาสตร์การพัฒนาขององค์กรปกครองส่วนท้องถิ่นในเขตจังหวัดในอนาคต

๓.๑ ผลกระทบนำไปสู่ออนาคต การจัดทำยุทธศาสตร์การพัฒนาขององค์กรปกครองส่วนท้องถิ่นในเขตจังหวัด ใช้หลักการมีส่วนร่วมจากทุกภาคส่วน ได้แก่ ภาคส่วนราชการ ภาครัฐวิสาหกิจ ภาคเอกชน และภาคประชาชน เพื่อกำหนดเป็นทิศทางการปรับปรุง ป้องกัน และแก้ไขการจัดทำยุทธศาสตร์การพัฒนาขององค์กรปกครองส่วนท้องถิ่นในเขตจังหวัดในอนาคตต่อไป

๓.๒ ข้อสังเกต ข้อเสนอแนะ ผลจากการนำยุทธศาสตร์ขององค์กรปกครองส่วนท้องถิ่นในเขตจังหวัดไปใช้

- ข้อสังเกต ผลจากการนำยุทธศาสตร์การพัฒนาขององค์กรปกครองส่วนท้องถิ่นในเขตจังหวัดไปใช้ มีแนวโน้มว่าให้ความสำคัญกับการพัฒนาด้านโครงสร้างพื้นฐานมากกว่าการพัฒนาด้านคุณภาพชีวิต

- ข้อเสนอ ควรนำยุทธศาสตร์การพัฒนาขององค์กรปกครองส่วนท้องถิ่นในเขตจังหวัดไปใช้ให้สมดุล สอดรับกับแผนพัฒนาจังหวัด กลุ่มจังหวัด แผนพัฒนาภาค และแผนพัฒนาสังคมและเศรษฐกิจสังคมแห่งชาติ และแผนชาติ ๒๐ ปี