

ยุทธศาสตร์การพัฒนา ขององค์กรปกครองส่วนท้องถิ่น ในเขตจังหวัดนครสวรรค์ (พ.ศ.๒๕๖๖ - ๒๕๗๐)



จัดทำโดย

ศูนย์ประสานแผนพัฒนาท้องถิ่นระดับจังหวัด
กองยุทธศาสตร์และงบประมาณ องค์การบริหารส่วนจังหวัดนครสวรรค์
โทร.๐-๕๖๘๐-๓๕๖๗-๙ ต่อ ๓๐๒ โทรสาร ๐-๕๖๒๒-๓๖๓๘

คำนำ

การจัดทำยุทธศาสตร์การพัฒนางค์กรปกครองส่วนท้องถิ่น มีพัฒนาการอย่างต่อเนื่องตั้งแต่อดีตจนถึงปัจจุบัน โดยการเปลี่ยนแปลงผ่านไปสู่การบริหารงานเชิงพื้นที่ (Area-based Approach) ซึ่งเปิดโอกาสให้หน่วยงานภาครัฐ องค์กรปกครองส่วนท้องถิ่น และตัวแทนภาคประชาชน เข้ามามีส่วนร่วมในการกำหนดทิศทางการพัฒนาท้องถิ่นของตนเองโดยมีการเชื่อมโยงสอดคล้องกับแผนพัฒนาจังหวัด ซึ่งเป็นเครื่องมือสำคัญขององค์กรปกครองส่วนท้องถิ่นในการบูรณาการความร่วมมือของทุกภาคส่วนที่เกี่ยวข้องในการขับเคลื่อนการพัฒนาของพื้นที่ให้ไปในทิศทางเดียวกัน ตอบสนองต่อศักยภาพ และความต้องการของประชาชนในระดับพื้นที่

ประกอบกับกระทรวงมหาดไทยได้มีหนังสือแจ้งชักชวน แนวทางการจัดทำแผนพัฒนาท้องถิ่น (พ.ศ.๒๕๖๖-๒๕๗๐) ขององค์กรปกครองส่วนท้องถิ่น ตามระเบียบกระทรวงมหาดไทย ว่าด้วยการจัดทำแผนพัฒนาขององค์กรปกครองส่วนท้องถิ่น พ.ศ.๒๕๔๘ และแก้ไขเพิ่มเติมถึง (ฉบับที่ ๓) พ.ศ.๒๕๖๑ ให้องค์การบริหารส่วนจังหวัดจัดประชุมประชาคมร่วมกับคณะกรรมการพัฒนางค์การบริหารส่วนจังหวัด นครสวรรค์ และคณะกรรมการประสานแผนพัฒนาท้องถิ่นระดับจังหวัด เพื่อดำเนินการทบทวนหรือเปลี่ยนแปลงยุทธศาสตร์การพัฒนาขององค์กรปกครองส่วนท้องถิ่นในเขตจังหวัด ซึ่งองค์การบริหารส่วนจังหวัดนครสวรรค์ ได้จัดประชุมทบทวนยุทธศาสตร์การพัฒนางค์กรปกครองส่วนท้องถิ่นในเขตจังหวัด นครสวรรค์ (พ.ศ.๒๕๖๖-๒๕๗๐) เมื่อวันที่ ๗ กรกฎาคม ๒๕๖๔ ณ หอประชุมสภาองค์การบริหารส่วนจังหวัด นครสวรรค์ ซึ่งมติที่ประชุมเห็นชอบกับยุทธศาสตร์การพัฒนาดังกล่าวแล้ว

ในการนี้ ศูนย์ประสานแผนพัฒนาท้องถิ่นระดับจังหวัดนครสวรรค์ จึงได้จัดทำเอกสารยุทธศาสตร์การพัฒนาขององค์กรปกครองส่วนท้องถิ่นในเขตจังหวัดนครสวรรค์ (พ.ศ.๒๕๖๖-๒๕๗๐) ฉบับนี้ขึ้น เพื่อให้องค์กรปกครองส่วนท้องถิ่นทุกแห่งในเขตจังหวัด นำไปเป็นแนวทางในการจัดทำแผนพัฒนาท้องถิ่น (พ.ศ.๒๕๖๖-๒๕๗๐) ของแต่ละองค์กรปกครองส่วนท้องถิ่น และเป็นเครื่องมือกำหนดนโยบายการดำเนินงาน แก้ไขปัญหาความเดือดร้อน และความต้องการของประชาชนอย่างแท้จริง ก่อให้เกิดประโยชน์สูงสุดต่อประชาชน และการพัฒนาท้องถิ่นได้อย่างยั่งยืน

ศูนย์ประสานแผนพัฒนาท้องถิ่นระดับจังหวัดนครสวรรค์

๑๒ กรกฎาคม ๒๕๖๔

สารบัญ

คำนำ	หน้า
ส่วนที่ ๑ สรุปผลการพัฒนาท้องถิ่นตามแผนพัฒนาท้องถิ่น (พ.ศ.๒๕๖๑-๒๕๖๓)	๑
๑. ผลการดำเนินงานยุทธศาสตร์การพัฒนาขององค์กรปกครองส่วนท้องถิ่น ในเขตจังหวัด	
๑.๑ สรุปสถานการณ์การพัฒนาทั่วไป	๑
๑.๒ การประเมินผลการนำยุทธศาสตร์การพัฒนาขององค์กรปกครองส่วนท้องถิ่น ในเขตจังหวัดไปปฏิบัติในเชิงปริมาณและเชิงคุณภาพ	๓
๒. ผลที่ได้รับจากการดำเนินงาน	๑๓
๒.๑ ผลที่ได้รับ/ผลที่สำคัญ	๑๓
๒.๒ ผลกระทบ	๑๔
๓. สรุปปัญหาอุปสรรคการดำเนินงานที่ผ่านมาและแนวทางการแก้ไข	๑๔
๓.๑ ปัญหาและอุปสรรค	๑๔
๓.๒ การดำเนินงานที่ผ่านมา	๑๕
๓.๓ แนวทางการแก้ไข	๑๕
ส่วนที่ ๒ ยุทธศาสตร์เพื่อการพัฒนา	๑๖
๑. แผนยุทธศาสตร์ชาติ ๒๐ ปี (พ.ศ.๒๕๖๑-๒๕๘๐)	๑๖
๒. แผนพัฒนาเศรษฐกิจและสังคมแห่งชาติ ฉบับที่ ๑๒	๑๖
๓. แผนพัฒนา/แผนพัฒนากลุ่มจังหวัด/แผนพัฒนาจังหวัด	๑๗
๓.๑ แผนพัฒนาภาคเหนือ พ.ศ.๒๕๖๐-๒๕๖๕ ฉบับทบทวน	๑๗
๓.๒ แผนพัฒนากลุ่มจังหวัดภาคเหนือตอนล่าง ๒ (พ.ศ.๒๕๖๑-๒๕๖๕) ฉบับทบทวน พ.ศ.๒๕๖๕	๑๗
๓.๓ แผนพัฒนาจังหวัดนครสวรรค์ (พ.ศ.๒๕๖๑-๒๕๖๕) ฉบับทบทวน ประจำปีงบประมาณ พ.ศ.๒๕๖๕	๒๑
๓.๔ (ร่าง) แผนพัฒนาจังหวัดนครสวรรค์ (พ.ศ.๒๕๖๖-๒๕๗๐)	๒๖
๔. ยุทธศาสตร์การบริหารส่วนจังหวัดนครสวรรค์ (พ.ศ.๒๕๖๑-๒๕๖๕)	๒๖
๕. ยุทธศาสตร์การพัฒนาขององค์กรปกครองส่วนท้องถิ่นในเขตจังหวัดนครสวรรค์ (พ.ศ.๒๕๖๖-๒๕๗๐)	๒๗
๕.๑ วิสัยทัศน์	๒๗
๕.๒ ยุทธศาสตร์การพัฒนา	๒๗
๕.๓ เป้าประสงค์เชิงประเด็นยุทธศาสตร์ และกลยุทธ์	๒๗
๕.๔ ผังสรุปยุทธศาสตร์การพัฒนาขององค์กรปกครองส่วนท้องถิ่นในเขตจังหวัด นครสวรรค์ (พ.ศ.๒๕๖๖-๒๕๗๐)	๒๙
๕.๕ ตัวชี้วัดเป้าประสงค์ และค่าเป้าหมาย	๓๑

สารบัญ (ต่อ)

	หน้า
๖. ความเชื่อมโยงของยุทธศาสตร์	๓๘
- ยุทธศาสตร์ชาติ ๒๐ ปี (พ.ศ.๒๕๖๑-๒๕๘๐)	๓๘
- ยุทธศาสตร์การพัฒนาประเทศ (แผนพัฒนาเศรษฐกิจและสังคมแห่งชาติ ฉบับที่ ๑๒)	๓๘
- แผนพัฒนาภาคเหนือ พ.ศ.๒๕๖๑-๒๕๖๕ ฉบับทบทวน	๓๘
- ยุทธศาสตร์การพัฒนากลุ่มจังหวัดภาคเหนือตอนล่าง ๒ (พ.ศ.๒๕๖๑-๒๕๖๕)	๓๘
- แผนพัฒนาจังหวัดนครสวรรค์ (พ.ศ.๒๕๖๑-๒๕๖๕) ฉบับทบทวน ประจำปีงบประมาณ พ.ศ.๒๕๖๕	๓๙
- (ร่าง) แผนพัฒนาจังหวัดนครสวรรค์ (พ.ศ.๒๕๖๖-๒๕๗๐)	๓๙
- ยุทธศาสตร์การพัฒนาขององค์กรปกครองส่วนท้องถิ่นในเขตจังหวัดนครสวรรค์ (พ.ศ.๒๕๖๖-๒๕๗๐)	๓๙
- ความเชื่อมโยงของยุทธศาสตร์ชาติ แผนพัฒนาจังหวัด และยุทธศาสตร์การพัฒนา ขององค์กรปกครองส่วนท้องถิ่นในเขตจังหวัด	๔๐
ส่วนที่ ๓ การติดตามและประเมินผล	
๑. การติดตามและประเมินผลยุทธศาสตร์การพัฒนาขององค์กรปกครองส่วนท้องถิ่น ในเขตจังหวัดนครสวรรค์	๔๑
๒. สรุปผลการพัฒนาท้องถิ่นในภาพรวม	๔๑
๓. ข้อเสนอแนะในการจัดทำยุทธศาสตร์การพัฒนาขององค์กรปกครองส่วนท้องถิ่น ในเขตจังหวัดในอนาคต	๔๑
๓.๑ ผลกระทบนำไปสู่ออนาคต	๔๑
๓.๒ ข้อเสนอแนะ ข้อเสนอแนะ ผลจากการนำยุทธศาสตร์ขององค์กรปกครอง ส่วนท้องถิ่นในเขตจังหวัดไปใช้	๔๑

ส่วนที่ ๑

สรุปผลการพัฒนาท้องถิ่นตามแผนพัฒนาท้องถิ่น (พ.ศ. ๒๕๖๑-๒๕๖๓)

๑. ผลการดำเนินงานยุทธศาสตร์การพัฒนาขององค์กรปกครองส่วนท้องถิ่นในเขตจังหวัด

๑.๑ สรุปสถานการณ์การพัฒนาทั่วไป

ตามยุทธศาสตร์การพัฒนาขององค์กรปกครองส่วนท้องถิ่นในเขตจังหวัดนครสวรรค์ ได้กำหนดวิสัยทัศน์ว่า “องค์กรปกครองส่วนท้องถิ่นในจังหวัดนครสวรรค์ เป็นองค์กรหลักในการบริการสาธารณะที่มีคุณภาพ” มีประเด็นยุทธศาสตร์ เป้าประสงค์เชิงประเด็นยุทธศาสตร์ และกลยุทธ์ ดังนี้

ยุทธศาสตร์	เป้าประสงค์เชิงประเด็นยุทธศาสตร์	กลยุทธ์
๑. พัฒนาโครงสร้างพื้นฐาน	๑. มีโครงสร้างพื้นฐานและแหล่งน้ำใช้ ในการเกษตรอย่างเพียงพอ ๒. มีระบบการคมนาคมที่ได้มาตรฐาน ๓. มีระบบสาธารณสุขปโภค สาธารณูปการ ที่ได้มาตรฐาน	๑. พัฒนาโครงสร้างพื้นฐานและ แหล่งน้ำเพื่อการเกษตร ๒. พัฒนาการคมนาคม ๓. พัฒนาการสาธารณสุขปโภคและ สาธารณูปการ
๒. ส่งเสริมการท่องเที่ยว	๑. มีจำนวนนักท่องเที่ยวและรายได้จาก การท่องเที่ยวเพิ่มขึ้น	๑. พัฒนาและส่งเสริม การท่องเที่ยว
๓. พัฒนาการศึกษาระดับ ส่งเสริมคุณภาพชีวิต	๑. ประชาชนได้รับสวัสดิการทางสังคม และเข้าถึงระบบการศึกษาและ สาธารณสุขอย่างทั่วถึงและมีคุณภาพ ๒. สังคมมีความเข้มแข็งตามแนวคิด ปรัชญาเศรษฐกิจพอเพียง ๓. ประชาชน เด็ก และเยาวชน มีการ ออกกำลังกายมากขึ้น	๑. ส่งเสริมและจัดการศึกษาให้มี คุณภาพ ๒. ส่งเสริมและพัฒนาคุณภาพ ชีวิตเด็กสตรี ผู้สูงอายุ ผู้ด้อยโอกาสทางสังคม ให้ พึ่งพาตนเองได้ ๓. ส่งเสริมการสาธารณสุขให้ ประชาชนมีสุขภาพที่ดี ๔. ส่งเสริมอาชีพเพื่อเพิ่มรายได้ ให้แก่ประชาชนตามแนวทาง ปรัชญาของเศรษฐกิจพอเพียง ๕. ส่งเสริมและสนับสนุนให้เด็ก และประชาชนได้ออกกำลังกาย
๔. การอนุรักษ์และสืบสาน ศาสนา ศิลปวัฒนธรรม ประเพณี ภูมิปัญญาท้องถิ่น และปราชญ์ชาวบ้าน	๑. ศาสนา ศิลปวัฒนธรรม ประเพณี ภูมิปัญญาท้องถิ่น และปราชญ์ ชาวบ้านได้รับการอนุรักษ์ฟื้นฟู และสืบสานให้คงอยู่ต่อไป	๑. อนุรักษ์ ฟื้นฟู และสืบสาน ศาสนา ศิลปวัฒนธรรม ประเพณีภูมิปัญญาท้องถิ่นและ ปราชญ์ชาวบ้าน

ยุทธศาสตร์	เป้าประสงค์เชิงประเด็นยุทธศาสตร์	กลยุทธ์
๕. เสริมสร้างสังคมเข้มแข็ง	๑. ประชาชนมีความรู้ในการป้องกันและบรรเทาสาธารณภัย ๒. ประชาชนมีความปลอดภัยในชีวิตและทรัพย์สิน ตลอดจนทางไกล ยาเสพติด	๑. ส่งเสริมการป้องกันและบรรเทาสาธารณภัย ๒. ส่งเสริมการรักษาความสงบเรียบร้อยและความปลอดภัยในชีวิตและทรัพย์สิน ๓. ป้องกันและแก้ไขปัญหา ยาเสพติด
๖. การบริหารจัดการทรัพยากรธรรมชาติและสิ่งแวดล้อมอย่างยั่งยืน	๑. ประชาชนมีจิตสำนึกและมีส่วนร่วมในการอนุรักษ์และบริหารจัดการทรัพยากรธรรมชาติและสิ่งแวดล้อม ๒. มีการลดปริมาณขยะและกำจัดขยะชุมชนให้ถูกหลักวิชาการ ๓. ประชาชนมีการใช้พลังงานทดแทนที่เป็นมิตรกับสิ่งแวดล้อม	๑. อนุรักษ์ ฟื้นฟู และบริหารจัดการทรัพยากรธรรมชาติและสิ่งแวดล้อม ๒. ส่งเสริมการลดปริมาณขยะให้ถูกหลักวิชาการ ๓. ส่งเสริมและสนับสนุนการใช้พลังงานทดแทนเพื่อชุมชน
๗. การสร้างธรรมาภิบาลและการบริหารกิจการบ้านเมืองที่ดี	๑. อปท.มีการบริหารจัดการอย่างโปร่งใส ๒. ประชาชนได้รับการบริการที่มีคุณภาพ ๓. ประชาชนมีจิตสำนึกในการปฏิบัติตนตามระบอบประชาธิปไตยอันมีพระมหากษัตริย์เป็นประมุข	๑. ส่งเสริมและสนับสนุนให้ทุกภาคส่วน มีส่วนร่วมในการพัฒนาท้องถิ่น ๒. เพิ่มประสิทธิภาพการปฏิบัติราชการและการให้บริการประชาชน ๓. ส่งเสริมการปกครองในระบอบประชาธิปไตยอันมีพระมหากษัตริย์เป็นประมุข

องค์กรปกครองส่วนท้องถิ่นในเขตจังหวัดนครสวรรค์ จำนวน ๑๔๓ แห่ง ประกอบด้วย องค์การบริหารส่วนจังหวัด ๑ แห่ง เทศบาล ๒๑ แห่ง และองค์การบริหารส่วนตำบล ๑๒๑ แห่ง ได้นำยุทธศาสตร์การพัฒนาขององค์กรปกครองส่วนท้องถิ่นในเขตจังหวัดนครสวรรค์ (พ.ศ.๒๕๖๑-๒๕๖๕) เป็นกรอบในการจัดทำยุทธศาสตร์การพัฒนาและแผนพัฒนาท้องถิ่นขององค์กรปกครองส่วนท้องถิ่น พบว่า ทุกองค์กรปกครองส่วนท้องถิ่น ได้ดำเนินการสอดคล้องกับยุทธศาสตร์การพัฒนาขององค์กรปกครองส่วนท้องถิ่นในเขตจังหวัดนครสวรรค์ที่กำหนดไว้

๑.๒ การประเมินผลการนำยุทธศาสตร์การพัฒนาขององค์กรปกครองส่วนท้องถิ่นในเขตจังหวัดไปปฏิบัติ
ในเชิงปริมาณและเชิงคุณภาพ

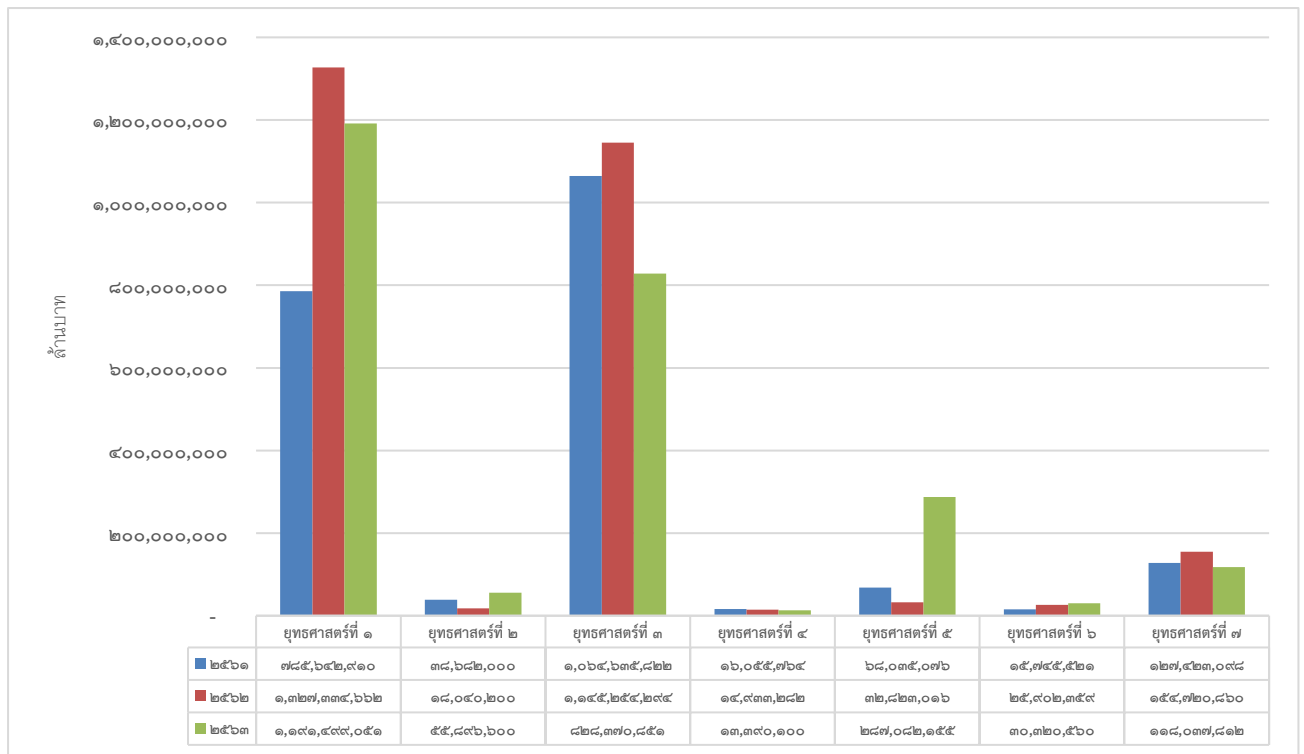
๑.๒.๑ การประเมินผลในเชิงปริมาณ

องค์กรปกครองส่วนท้องถิ่นในเขตจังหวัดนครสวรรค์ได้ดำเนินการขับเคลื่อนยุทธศาสตร์
การพัฒนาขององค์กรปกครองส่วนท้องถิ่นในเขตจังหวัด ในระหว่างปีที่ผ่านมา ในช่วง พ.ศ.๒๕๖๑-๒๕๖๓ โดยได้นำ
ยุทธศาสตร์การพัฒนาขององค์กรปกครองส่วนท้องถิ่นในเขตจังหวัดนครสวรรค์ไปสู่การปฏิบัติ สรุปได้ดังนี้

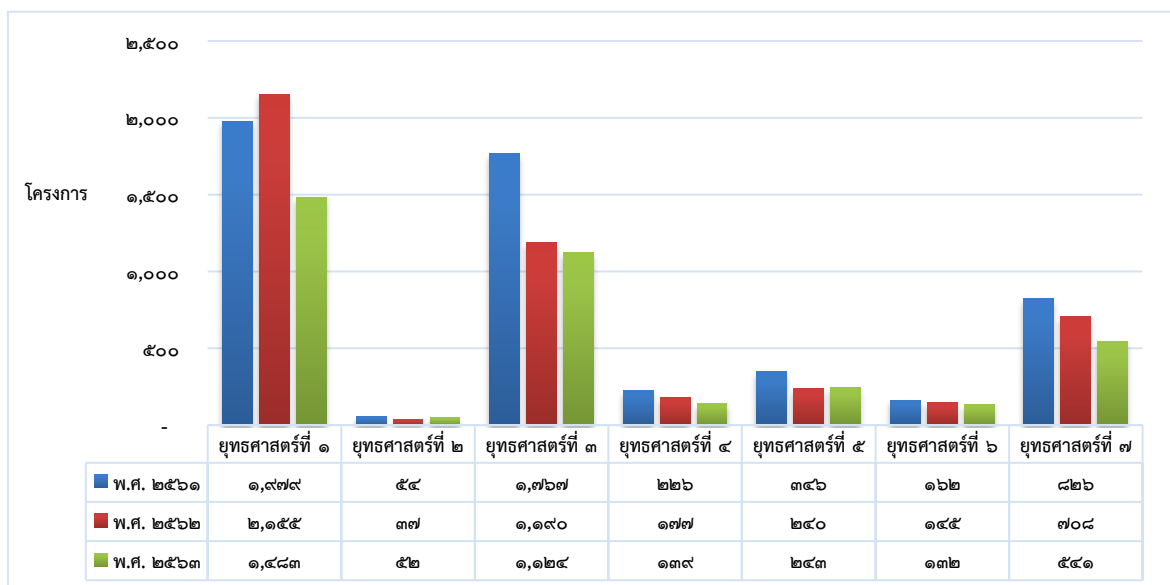
ยุทธศาสตร์	พ.ศ.2561		พ.ศ.2562		พ.ศ.2563		รวม 3 ปี			
	จำนวน โครงการ	จำนวน งบประมาณ	จำนวน โครงการ	จำนวน งบประมาณ	จำนวน โครงการ	จำนวน งบประมาณ	จำนวน โครงการ	คิดเป็น ร้อยละ	จำนวน งบประมาณ	คิดเป็น ร้อยละ
ยุทธศาสตร์ที่ 1 พัฒนาโครงสร้าง พื้นฐาน	1,979	785,642,910	2,155	1,327,334,662	1,483	1,191,499,051	5,617	40.92	3,304,476,623	44.90
ยุทธศาสตร์ที่ 2 ส่งเสริมการท่องเที่ยว	54	38,682,000	37	18,040,200	52	55,896,600	143	1.04	112,618,800	1.54
ยุทธศาสตร์ที่ 3 พัฒนาการศึกษาและ ส่งเสริมคุณภาพชีวิต	1,767	1,064,635,822	1,190	1,145,254,294	1,124	828,370,851	4,081	29.73	3,038,260,967	41.28
ยุทธศาสตร์ที่ 4 การอนุรักษ์และ สืบสานศาสนา ศิลปวัฒนธรรม ประเพณี ภูมิปัญญา ท้องถิ่น และปราชญ์ ชาวบ้าน	226	16,055,764	177	14,933,282	139	13,390,100	542	3.95	44,379,146	0.60
ยุทธศาสตร์ที่ 5 เสริมสร้างสังคม เข้มแข็ง	346	68,035,076	240	32,823,016	243	287,082,155	829	6.04	387,940,247	5.27
ยุทธศาสตร์ที่ 6 การบริหารจัดการ ทรัพยากรธรรมชาติ และสิ่งแวดล้อม อย่างยั่งยืน	162	15,745,521	145	25,902,359	132	30,320,560	439	3.20	71,968,440	0.98
ยุทธศาสตร์ที่ 7 การสร้างธรรมาภิบาล และการบริหาร กิจการบ้านเมืองที่ดี	826	127,423,098	708	154,720,860	541	118,037,812	2,075	15.12	400,181,770	5.44
รวม 7 ยุทธศาสตร์	5,360	2,116,220,191	4,652	2,719,008,673	3,714	2,524,597,129	13,726	100	7,359,825,993	100

ข้อมูล ณ วันที่ ๗ กรกฎาคม ๒๕๖๔ จากจำนวน อปท.ทั้งหมด ๑๔๓ แห่ง สามารถเก็บข้อมูลแยกเป็น
ปี ๒๕๖๑ จำนวน ๘๔ แห่ง ปี ๒๕๖๒ จำนวน ๙๐ แห่ง ปี ๒๕๖๓ จำนวน ๘๖ แห่ง

แผนภูมิแสดงการดำเนินงานตามยุทธศาสตร์การพัฒนาศูนย์ปกครองส่วนท้องถิ่น
ในช่วงปีงบประมาณ พ.ศ. ๒๕๖๑ - ๒๕๖๓ (งบประมาณ)

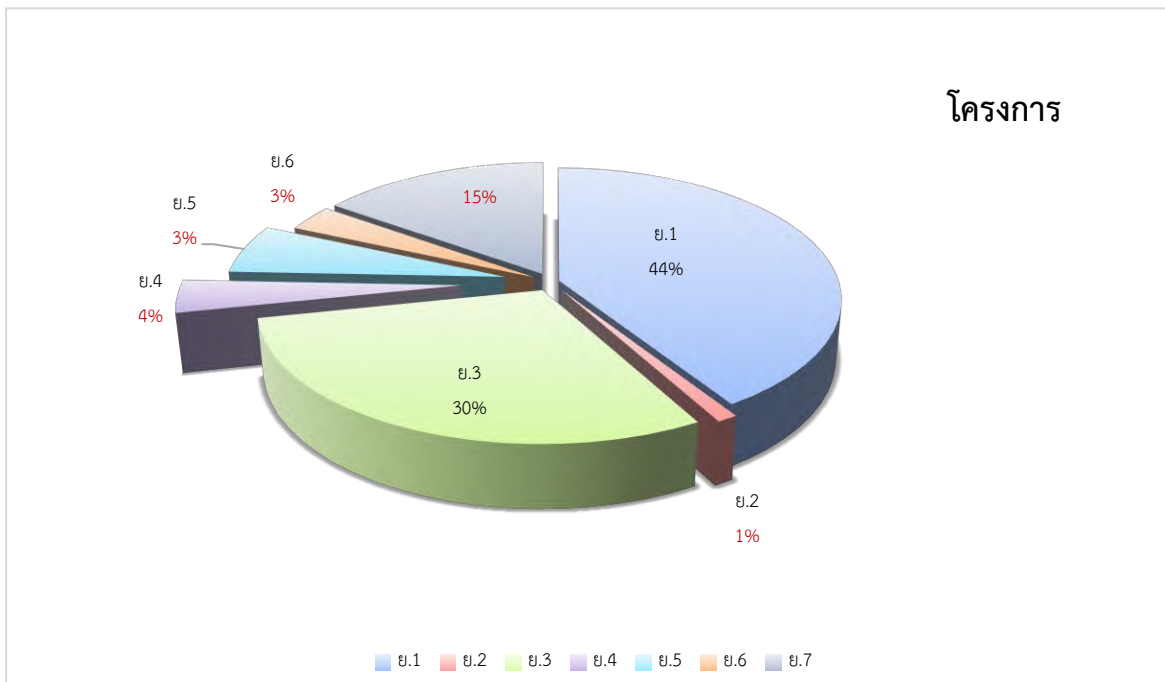
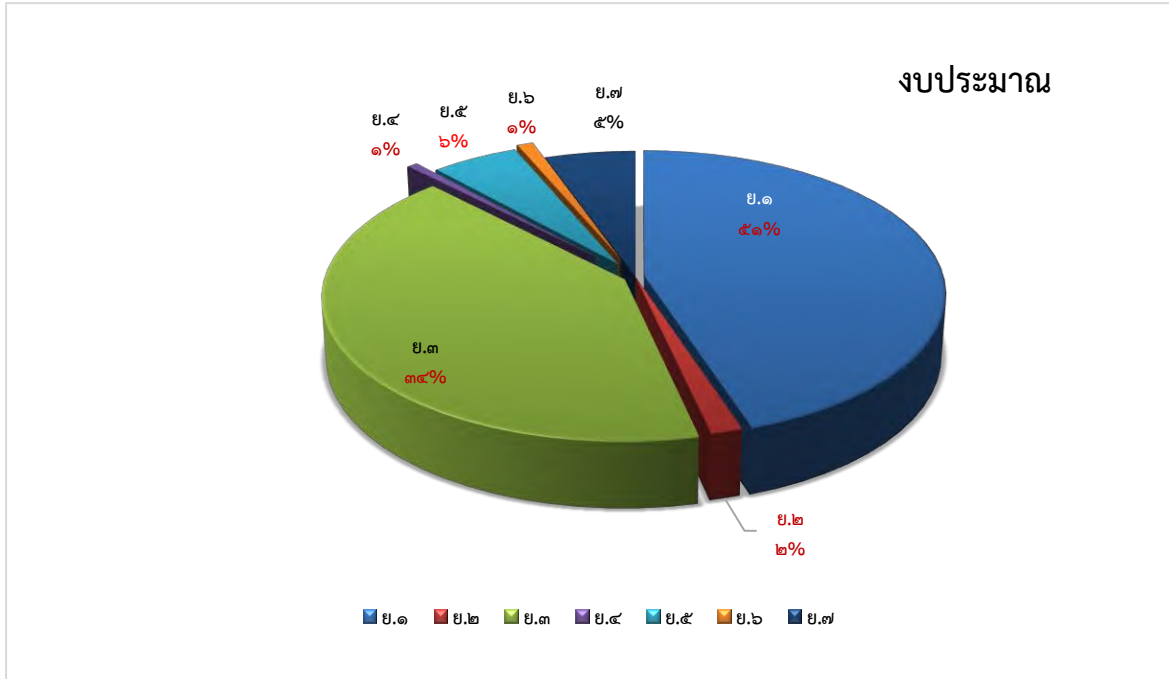


แผนภูมิแสดงการดำเนินงานตามยุทธศาสตร์การพัฒนาศูนย์ปกครองส่วนท้องถิ่น
ในช่วงปีงบประมาณ พ.ศ. ๒๕๖๑ - ๒๕๖๓ (โครงการ)



ข้อมูล ณ วันที่ ๗ กรกฎาคม ๒๕๖๔ จากจำนวน อปท.ทั้งหมด ๑๔๓ แห่ง สามารถเก็บข้อมูลแยกเป็น
ปี ๒๕๖๑ จำนวน ๘๔ แห่ง ปี ๒๕๖๒ จำนวน ๙๐ แห่ง ปี ๒๕๖๓ จำนวน ๘๖ แห่ง

แผนภูมิแสดงผลดำเนินงานตามยุทธศาสตร์การพัฒนาศูนย์ปกครองส่วนท้องถิ่น
ในช่วงปีงบประมาณ พ.ศ. ๒๕๖๑ - ๒๕๖๓



ข้อมูล ณ วันที่ ๗ กรกฎาคม ๒๕๖๔ จากจำนวน อปท.ทั้งหมด ๑๔๓ แห่ง สามารถเก็บข้อมูลแยกเป็น
ปี ๒๕๖๑ จำนวน ๘๔ แห่ง ปี ๒๕๖๒ จำนวน ๙๐ แห่ง ปี ๒๕๖๓ จำนวน ๘๖ แห่ง

๑.๒.๒ การประเมินผลในเชิงคุณภาพ

ตามที่องค์กรปกครองส่วนท้องถิ่นในเขตจังหวัดนครสวรรค์ได้ดำเนินการขับเคลื่อนยุทธศาสตร์การพัฒนาขององค์กรปกครองส่วนท้องถิ่นในเขตจังหวัด ในระหว่างปีที่ผ่านมา ในช่วง พ.ศ.๒๕๖๑-๒๕๖๓ โดยได้นำยุทธศาสตร์การพัฒนาขององค์กรปกครองส่วนท้องถิ่นในเขตจังหวัด นครสวรรค์ไปสู่การปฏิบัติ ส่งผลให้เกิดประโยชน์ต่อประชาชนในจังหวัดนครสวรรค์โดยรวม แยกเป็นรายยุทธศาสตร์ สรุปได้ ดังนี้

ข้อมูล ณ วันที่ ๗ กรกฎาคม ๒๕๖๔ จากจำนวน อบท.ทั้งหมด ๑๔๓ แห่ง สามารถเก็บข้อมูลแยกเป็น ปี ๒๕๖๑ จำนวน ๘๔ แห่ง ปี ๒๕๖๒ จำนวน ๙๐ แห่ง ปี ๒๕๖๓ จำนวน ๘๖ แห่ง

ยุทธศาสตร์	ผลการดำเนินการ
๑. พัฒนาโครงสร้างพื้นฐาน	<p>➤ ในปี ๒๕๖๑-๒๕๖๓ องค์กรปกครองส่วนท้องถิ่นภายในจังหวัด นครสวรรค์ ได้ดำเนินการภายใต้ยุทธศาสตร์การพัฒนาโครงสร้างพื้นฐาน ได้แก่</p> <ul style="list-style-type: none"> - พัฒนาแหล่งน้ำเพื่อการเกษตร เช่น ขุดลอกคลอง หนอง บึง สถานีสูบน้ำ รวม ๑,๕๑๔ โครงการ งบประมาณ ๘๗๓,๗๓๘,๗๙๑ บาท ส่งผลให้เกษตรกรมีน้ำใช้สำหรับทำการเกษตรมากขึ้น - พัฒนาปรับปรุงเส้นทางคมนาคม รวม ๓,๗๕๙ โครงการ งบประมาณ ๒,๓๔๗,๐๘๕,๐๖๗ บาท ส่งผลให้ประชาชนได้รับการสัญจรได้สะดวก และปลอดภัย ตลอดจนส่งผลให้การขนส่งสินค้าทางการเกษตรได้รวดเร็วขึ้น - ขยายเขต/ปรับปรุงระบบไฟฟ้าสาธารณะ รวม ๓๔๔ โครงการ งบประมาณ ๘๓,๖๕๒,๗๖๕ บาท ทำให้ประชาชนเข้าถึงระบบไฟฟ้ามากขึ้น ตลอดจนมีความปลอดภัยในชีวิตและทรัพย์สิน โดยเฉพาะผู้ใช้เส้นทางในการสัญจรไปมา
๒. ส่งเสริมการท่องเที่ยว	<p>➤ ในปี ๒๕๖๑-๒๕๖๓ องค์กรปกครองส่วนท้องถิ่นภายในจังหวัด นครสวรรค์ ได้ดำเนินการภายใต้ยุทธศาสตร์การส่งเสริมการท่องเที่ยว โดยได้มีการพัฒนาและส่งเสริมการท่องเที่ยวของจังหวัดนครสวรรค์ ได้แก่ พัฒนาแหล่งท่องเที่ยวบึงบอระเพ็ด และส่งเสริมกิจกรรมการท่องเที่ยวอื่น ๆ ภายในจังหวัดนครสวรรค์ รวม ๑๔๓ โครงการ งบประมาณ ๑๑๒,๖๑๘,๘๐๐ บาท ส่งผลให้จังหวัดนครสวรรค์ มีจำนวนนักท่องเที่ยวและรายได้จากการท่องเที่ยวเพิ่มขึ้น</p>
๓. พัฒนาการศึกษาระดับและส่งเสริมคุณภาพชีวิต	<p>➤ ในปี ๒๕๖๑-๒๕๖๓ องค์กรปกครองส่วนท้องถิ่นภายในจังหวัดนครสวรรค์ ได้ดำเนินการภายใต้ยุทธศาสตร์การศึกษาระดับและส่งเสริมคุณภาพชีวิต ดังนี้</p> <ul style="list-style-type: none"> - ด้านการศึกษา ได้ดำเนินโครงการ/กิจกรรม เพื่อส่งเสริมการศึกษา เช่น การจัดการศึกษาของโรงเรียนในสังกัด อบท. , ศูนย์พัฒนาเด็กเล็ก, ส่งเสริมสนับสนุนอุปกรณ์ทางการศึกษา รวม ๑,๕๓๓ โครงการ งบประมาณ ๕๔๘,๐๐๙,๖๙๗ บาท

ยุทธศาสตร์	ผลการดำเนินการ
<p>๓. พัฒนาการศึกษาระดับและส่งเสริมคุณภาพชีวิต (ต่อ)</p>	<ul style="list-style-type: none"> -ด้านการส่งเสริมอาชีพ ได้ดำเนินโครงการ/กิจกรรมเพื่อส่งเสริมอาชีพ เพิ่มรายได้ให้แก่ประชาชนตามแนวทางปรัชญาเศรษฐกิจพอเพียง เช่น จัดอบรม ศึกษาดูงาน จัดตั้งศูนย์เรียนรู้ต่าง ๆ ฯลฯ เป็นต้น รวม ๒๗๓ โครงการ งบประมาณ ๑๒๘,๕๒๐,๒๐๘ บาท -ด้านการพัฒนาสงเคราะห์และพัฒนาคุณภาพชีวิตเด็ก สตรี ผู้สูงอายุผู้ด้อยโอกาสทางสังคมให้พึ่งพาตนเองได้ ได้ดำเนินโครงการ/กิจกรรม เช่น เปี้ยยังชีพผู้สูงอายุ ผู้พิการ ผู้ป่วยโรคเอดส์ สนับสนุนเครื่องมืออุปกรณ์สำหรับผู้ด้อยโอกาส ฯลฯ เป็นต้น รวม ๘๒๔ โครงการ งบประมาณ ๕๖๖,๘๓๔,๙๘๖ บาท -ด้านการพัฒนาชุมชน จำนวน ๓๕๘ โครงการ งบประมาณ ๗๔,๐๘๑,๓๕๓ บาท -ส่งเสริมการสาธารณสุขให้ประชาชนมีสุขภาวะที่ดี ได้ดำเนินโครงการ/กิจกรรม เช่น การป้องกันโรคไข้เลือดออก โรคพิษสุนัขบ้า จัดอบรมให้ความรู้ ฯลฯ รวม ๖๐๕ โครงการ งบประมาณ ๑,๖๖๘,๙๔๗,๙๐๕ บาท -ส่งเสริมและสนับสนุนให้เด็ก เยาวชนและประชาชนได้ออกกำลังกาย เพื่อพัฒนาตนเองสู่ความเป็นได้ดำเนินโครงการ/กิจกรรม เช่น การจัดการแข่งขันกีฬา, จัดซื้ออุปกรณ์กีฬา, ก่อสร้างลานกีฬา, สนามกีฬา, สนับสนุนการจัดงานกีฬาแห่งชาติ เป็นต้น รวม ๔๘๘ โครงการ งบประมาณ ๕๑,๘๖๖,๘๑๘ บาท <p>จากการดำเนินโครงการและกิจกรรมดังกล่าวข้างต้น ส่งผลให้ประชาชนได้เข้าถึงการบริการด้านการศึกษา การส่งเสริมอาชีพ การจัดสวัสดิการสังคม และการบริหารสาธารณสุขอย่างทั่วถึงและได้มาตรฐานยิ่งขึ้น</p>
<p>๔. การอนุรักษ์และสืบสานศาสนา ศิลปวัฒนธรรม ประเพณี ภูมิปัญญาท้องถิ่น และประเพณีชาวบ้าน</p>	<p>➤ ในปี ๒๕๖๑-๒๕๖๓ องค์กรปกครองส่วนท้องถิ่นภายในเขตจังหวัดนครสวรรค์ได้ดำเนินการภายใต้ยุทธศาสตร์การอนุรักษ์และสืบสานศาสนา ศิลปวัฒนธรรม ประเพณี ภูมิปัญญาท้องถิ่นและประเพณีชาวบ้าน โดยได้ดำเนินโครงการ/กิจกรรม เช่น จัดงานประเพณี, ปรับปรุง/ซ่อมแซม บูรณะ ศาสนาสถาน, จัดอบรม เป็นต้น รวม ๕๔๒ โครงการ งบประมาณ ๔๔,๓๗๙,๑๔๖ บาท ส่งผลให้ประชาชนได้มีส่วนร่วมในกิจกรรมประเพณีวัฒนธรรมท้องถิ่นที่องค์กรปกครองส่วนท้องถิ่นจัดขึ้น เป็นการอนุรักษ์วัฒนธรรม ประเพณี ให้คงอยู่สืบไป</p>

ยุทธศาสตร์	ผลการดำเนินการ
๕. เสริมสร้างสังคมเข้มแข็ง	<p>➢ ในปี ๒๕๖๑-๒๕๖๓ องค์กรปกครองส่วนท้องถิ่นภายในเขตจังหวัดนครสวรรค์ ได้ดำเนินการภายใต้ยุทธศาสตร์เสริมสร้างสังคมเข้มแข็ง โดยได้ดำเนินโครงการ/กิจกรรม เช่น จัดอบรมให้ความรู้ จัดกิจกรรมเกี่ยวกับการป้องกันบรรเทาสาธารณภัย ก่อสร้างเขื่อนเรียงหิน ติดตั้งกล้องวงจรปิด (CCTV) เป็นต้น รวม ๘๒๙ โครงการ งบประมาณ ๓๘๗,๙๔๐,๒๔๗ บาท ส่งผลให้ประชาชนมีความปลอดภัยในชีวิตและทรัพย์สิน ตลอดจนลดปัญหาอาชญากรรมในชุมชน</p>
๖. การบริหารจัดการทรัพยากรธรรมชาติและสิ่งแวดล้อมอย่างยั่งยืน	<p>➢ ในปี ๒๕๖๑-๒๕๖๓ องค์กรปกครองส่วนท้องถิ่นภายในเขตจังหวัดนครสวรรค์ ได้ดำเนินโครงการภายใต้ยุทธศาสตร์การบริหารจัดการทรัพยากรธรรมชาติและสิ่งแวดล้อมอย่างยั่งยืน โดยได้ดำเนินโครงการ/กิจกรรม เช่น การปลูกต้นไม้, การจัดการขยะ, การลดใช้พลังงาน, จัดอบรมให้ความรู้ เป็นต้น จำนวน ๔๓๙ โครงการ งบประมาณ ๗๑,๙๖๘,๔๔๐ บาท ส่งผลให้ประชาชนได้รับความรู้และมีส่วนร่วมในการบริหารทรัพยากรธรรมชาติให้มีประสิทธิภาพอย่างยั่งยืนต่อไป</p>
๗. การสร้างธรรมาภิบาลและการบริหารกิจการบ้านเมืองที่ดี	<p>➢ ในปี ๒๕๖๑-๒๕๖๓ องค์กรปกครองส่วนท้องถิ่นภายในเขตจังหวัดนครสวรรค์ ได้ดำเนินโครงการภายใต้ยุทธศาสตร์การสร้างธรรมาภิบาลและการบริหารกิจการบ้านเมืองที่ดี โดยโครงการส่วนใหญ่จะเป็นการดำเนินการในเรื่องการเพิ่มประสิทธิภาพในการปฏิบัติราชการและการให้บริการประชาชน เช่น การพัฒนาบุคลากร จำนวน ๒,๐๗๕ โครงการ งบประมาณ ๔๐๐,๑๘๑,๗๗๐ บาท ส่งผลให้ระบบบริหารงานขององค์กรปกครองส่วนท้องถิ่นสามารถ อำนวยความสะดวกและบริการประชาชนได้อย่างมีประสิทธิภาพ</p>



๑.๒.๓ การประเมินผลในเชิงคุณภาพ โดยใช้ข้อมูลตัวชี้วัดเป้าประสงค์เชิงยุทธศาสตร์ ปรากฏดังนี้

ประเด็นยุทธศาสตร์	เป้าประสงค์เชิงยุทธศาสตร์	กลยุทธ์	ตัวชี้วัดเป้าประสงค์	ค่าเป้าหมาย/ผลที่ได้			
					2561	2562	2563
1. การพัฒนาโครงสร้างพื้นฐาน	1.1 มีโครงสร้างพื้นฐาน และแหล่งน้ำที่ใช้ในการเกษตรอย่างเพียงพอ	พัฒนาโครงสร้างพื้นฐานและแหล่งน้ำเพื่อการเกษตร	ร้อยละที่เพิ่มขึ้นของพื้นที่แหล่งน้ำเพื่อการเกษตร	แผนฯ	5%	5%	5%
				ผล	เพิ่มขึ้น 21.69%	เพิ่มขึ้น 36.70%	ลดลง 55.41%
	1.2 มีระบบการคมนาคมที่ได้มาตรฐาน	พัฒนาการคมนาคม	จำนวนระยะทางที่เพิ่มขึ้นของถนนที่ได้มาตรฐาน	แผนฯ	200 กม.	200 กม.	200 กม.
				ผล	582.00 กม.	2,899.63 กม.	2,373.97 กม.
	1.3 มีระบบสาธารณสุขปกคลุมและสาธารณสุขการที่ได้มาตรฐาน	การพัฒนาการสาธารณสุขปกคลุมและสาธารณสุขการที่ได้มาตรฐาน	ร้อยละความพึงพอใจของประชาชนที่ได้รับประโยชน์จากระบบสาธารณสุขปกคลุมและสาธารณสุขการที่ได้มาตรฐาน	แผนฯ	80%	80%	80%
				ผล	87.35%	82.50%	81.97%
2. การส่งเสริมการท่องเที่ยว	2.1 มีจำนวนนักท่องเที่ยวและรายได้จากสถานที่ท่องเที่ยวเพิ่มขึ้น	พัฒนาและส่งเสริมการท่องเที่ยว	ร้อยละของจำนวนนักท่องเที่ยวที่เพิ่มขึ้น	แผนฯ	2%	2%	2%
				ผล	เพิ่มขึ้น 80.31%	ลดลง 58.30%	เพิ่มขึ้น 32.73%
			ร้อยละของรายได้จากการท่องเที่ยวที่เพิ่มขึ้น	แผนฯ	2%	2%	2%
				ผล	เพิ่มขึ้น 8.71%	ลดลง 1.83%	เพิ่มขึ้น 66.25%

ประเด็นยุทธศาสตร์	เป้าประสงค์เชิงยุทธศาสตร์	กลยุทธ์	ตัวชี้วัดเป้าประสงค์	ค่าเป้าหมาย/ผลที่ได้			
					2561	2562	2563
3. การพัฒนาการศึกษา และส่งเสริมคุณภาพชีวิต	3.1 ประชาชนได้รับสวัสดิการทางสังคมเข้าถึงระบบการศึกษาและสาธารณสุขอย่างทั่วถึงและมีคุณภาพ	ส่งเสริมและจัดการศึกษาให้มีคุณภาพ	ร้อยละของจำนวนศูนย์พัฒนาเด็กเล็กที่ผ่านเกณฑ์คุณภาพมาตรฐานจากการประเมินตนเอง (SAR)	แผนฯ	80%	82%	84%
			ผล	87.24%	87.17%	78.91%	
		สงเคราะห์และพัฒนาคูณภาพชีวิตเด็กสตรีผู้สูงอายุผู้ด้อยโอกาสทางสังคม ให้พึ่งพาตนเองได้	ร้อยละของผู้ด้อยโอกาสที่ได้รับการสงเคราะห์	แผนฯ	60%	65%	70%
	ผล		71.38%	82.92%	76.72%		
	ส่งเสริมการสาธารณสุขให้ประชาชนมีสุขภาวะที่ดี	ร้อยละของจำนวน อปท. ที่จัดกิจกรรมส่งเสริมการสาธารณสุขปีละไม่น้อยกว่า 3 กิจกรรม	แผนฯ	80%	85%	90%	
			ผล	72.17%	38.13%	75.20%	
3.2 สังคมมีความเข้มแข็งตามแนวคิดปรัชญาเศรษฐกิจพอเพียง	ส่งเสริมอาชีพเพื่อเพิ่มรายได้ให้แก่ประชาชนตามแนวทางปรัชญาเศรษฐกิจพอเพียง	ร้อยละของผู้เข้ารับการอบรมส่งเสริมอาชีพตามแนวคิดปรัชญาเศรษฐกิจพอเพียงสามารถนำไปประกอบอาชีพได้	แผนฯ	5%	10%	15%	
		ผล	67.80%	63.59%	85.62%		

ประเด็นยุทธศาสตร์	เป้าประสงค์เชิงยุทธศาสตร์	กลยุทธ์	ตัวชี้วัดเป้าประสงค์	ค่าเป้าหมาย/ผลที่ได้			
					2561	2562	2563
3. การพัฒนาการศึกษา และส่งเสริมคุณภาพชีวิต	3.3 ประชาชน เด็ก และ เยาวชน มีการออกกำลังกายมากขึ้น	ส่งเสริมและสนับสนุนให้เด็กและประชาชนได้ออกกำลังกาย	ร้อยละของจำนวน อปท. ที่จัดกิจกรรมส่งเสริมสนับสนุนการออกกำลังกายปีละไม่น้อยกว่า 3 กิจกรรม	แผนฯ	80%	85%	90%
				ผล	45.91%	43.68%	44.70%
4. การอนุรักษ์และสืบสานศาสนา ศิลปวัฒนธรรม ประเพณี ภูมิปัญญา ท้องถิ่นและปราชญ์ชาวบ้าน	4.1 ศาสนา ศิลป วัฒนธรรม ประเพณี ภูมิปัญญา ท้องถิ่น และปราชญ์ชาวบ้านได้รับการอนุรักษ์ฟื้นฟูและสืบสานคงอยู่ต่อไป	อนุรักษ์ ฟื้นฟู และสืบสาน ศาสนา ศิลปวัฒนธรรม ประเพณี ภูมิปัญญา ท้องถิ่นและปราชญ์ชาวบ้าน	ร้อยละของจำนวน อปท. ที่จัดกิจกรรมด้านการอนุรักษ์ ฟื้นฟู และสืบสานศาสนา ศิลปวัฒนธรรม ประเพณี ภูมิปัญญา ท้องถิ่นและปราชญ์ชาวบ้านปีละไม่น้อยกว่า 3 กิจกรรม	แผนฯ	80%	85%	90%
				ผล	20.33%	17.43%	19.38%
5. เสริมสร้างสังคมเข้มแข็ง	5.1 อปท. มีศักยภาพในการป้องกันและบรรเทาสาธารณภัย	ส่งเสริมการป้องกันและบรรเทาสาธารณภัย	ร้อยละของจำนวน อปท. ที่จัดกิจกรรมด้านป้องกันและบรรเทาสาธารณภัยปีละไม่น้อยกว่า 3 กิจกรรม	แผนฯ	80%	85%	90%
				ผล	56.36%	56.75%	56.66%

ประเด็นยุทธศาสตร์	เป้าประสงค์เชิงยุทธศาสตร์	กลยุทธ์	ตัวชี้วัดเป้าประสงค์	ค่าเป้าหมาย/ผลที่ได้			
					2561	2562	2563
5. เสริมสร้างสังคมเข้มแข็ง	5.4 ประชาชนมีความปลอดภัยในชีวิตและทรัพย์สินตลอดจนห่างไกลยาเสพติด	- ส่งเสริมการรักษาความสงบเรียบร้อยและความปลอดภัยในชีวิตและทรัพย์สิน - ป้องกันและแก้ไขปัญหา ยาเสพติด	ร้อยละของจำนวน อปท. ที่จัดกิจกรรมด้านการรักษาความสงบเรียบร้อยและความปลอดภัยในชีวิตและทรัพย์สินป้องกันและแก้ไขปัญหา ยาเสพติด ปีละไม่น้อยกว่า 3 กิจกรรม	แผนฯ	60%	65%	70%
				ผล	37.63%	40.62%	36.58%
6. การบริหารจัดการทรัพยากรธรรมชาติและสิ่งแวดล้อมให้มีประสิทธิภาพอย่างยั่งยืน	6.1 ประชาชนมีจิตสำนึกและมีส่วนร่วมในการอนุรักษ์บริหารจัดการทรัพยากรธรรมชาติและสิ่งแวดล้อม	อนุรักษ์ ฟื้นฟู และบริหารจัดการทรัพยากรธรรมชาติและสิ่งแวดล้อม	ร้อยละของจำนวน อปท. ที่จัดกิจกรรมด้านการอนุรักษ์ ฟื้นฟู และบริหารจัดการทรัพยากรธรรมชาติและสิ่งแวดล้อม ปีละไม่น้อยกว่า 3 กิจกรรม	แผนฯ	65%	70%	75%
				ผล	41.37%	49.10%	44.66%
	6.2 มีการลดปริมาณขยะและกำจัดขยะชุมชนให้ถูกหลักวิชาการ	ส่งเสริมการลดปริมาณขยะ ให้ถูกหลักวิชาการ	ร้อยละของจำนวน อปท. ที่จัดกิจกรรมด้านการลดปริมาณขยะและกำจัดขยะชุมชนให้ถูกหลักวิชาการ ปีละไม่น้อยกว่า 3 กิจกรรม	แผนฯ	65%	70%	75%
				ผล	49.15%	38.88%	48.07%

ประเด็นยุทธศาสตร์	เป้าประสงค์เชิงยุทธศาสตร์	กลยุทธ์	ตัวชี้วัดเป้าประสงค์	ค่าเป้าหมาย/ผลที่ได้			
					2561	2562	2563
6. การบริหารจัดการทรัพยากรธรรมชาติและสิ่งแวดล้อมให้มีประสิทธิภาพอย่างยั่งยืน (ต่อ)	6.3 ประชาชนมีการใช้พลังงานทดแทนที่เป็นมิตรกับสิ่งแวดล้อม	ส่งเสริมและสนับสนุนการใช้พลังงานทดแทนเพื่อชุมชน	ร้อยละของจำนวน อปท. ที่จัดกิจกรรมส่งเสริมสนับสนุนการใช้พลังงานทดแทนที่เป็นมิตรกับสิ่งแวดล้อมปีละไม่น้อยกว่า 3 กิจกรรม	แผนฯ	65%	70%	75%
				ผล	39.28%	23.33%	35.71%
7. การสร้างธรรมาภิบาลและการบริหารกิจการบ้านเมืองที่ดี	7.1 อปท.มีการบริหารจัดการอย่างโปร่งใส	ส่งเสริมและสนับสนุนให้ทุกภาคส่วนมีส่วนร่วมในการพัฒนาท้องถิ่น	ร้อยละความพึงพอใจของประชาชนที่ได้รับการบริการจาก อปท. ทุกแห่ง	แผนฯ	70%	75%	80%
				ผล	85.97%	85.51%	89.93%
	7.2 ประชาชนได้รับการบริการที่มีคุณภาพ	เพิ่มประสิทธิภาพการปฏิบัติราชการและการให้บริการประชาชน	ร้อยละของจำนวน อปท. ผ่านเกณฑ์มาตรฐาน LPA ทุกด้าน	แผนฯ	70%	75%	80%
				ผล	100%	100%	100%

๒. ผลที่ได้รับจากการดำเนินงาน

๒.๑ ผลที่ได้รับ/ผลที่สำคัญ

จากการจัดเก็บข้อมูลผลการดำเนินงานขององค์กรปกครองส่วนท้องถิ่นในเขตจังหวัดนครสวรรค์ ทั้งหมด ๑๔๓ แห่ง สามารถจัดเก็บข้อมูลผลการดำเนินงานของ อปท. ได้ ดังนี้ ปี ๒๕๖๑ จำนวน ๘๔ แห่ง คิดเป็น ๕๘.๗๕% ปี ๒๕๖๒ จำนวน ๙๐ แห่ง คิดเป็น ๖๓.๓๘ % ปี ๒๕๖๓ จำนวน ๘๖ แห่ง คิดเป็น ๖๐.๕๖ %

ผลการดำเนินงานตามแผนยุทธศาสตร์การพัฒนาขององค์กรปกครองส่วนท้องถิ่นภายในเขตจังหวัดนครสวรรค์ ในช่วงระยะเวลา ๓ ปี พ.ศ.๒๕๖๑-๒๕๖๓ องค์กรปกครองส่วนท้องถิ่นในเขตจังหวัดในเขตจังหวัดนครสวรรค์ได้ดำเนินการสอดคล้องกับยุทธศาสตร์ขององค์กรปกครองส่วนท้องถิ่นในเขตจังหวัดทั้ง ๖ ยุทธศาสตร์ พบว่า

ยุทธศาสตร์การพัฒนาที่องค์กรปกครองส่วนท้องถิ่นในเขตจังหวัดนครสวรรค์ดำเนินการมากที่สุด ได้แก่ ยุทธศาสตร์การพัฒนาด้านโครงสร้างพื้นฐาน มีจำนวนโครงการทั้งสิ้น ๕,๖๑๗ โครงการ (คิดเป็นร้อยละ ๔๐.๙๒ ของโครงการทั้งหมด) รองลงมา ได้แก่ ยุทธศาสตร์การพัฒนาการศึกษาและส่งเสริมคุณภาพชีวิต จำนวนโครงการทั้งสิ้น ๔,๐๘๑ โครงการ (คิดเป็นร้อยละ ๒๙.๑๐ ของโครงการทั้งหมด) , ยุทธศาสตร์การสร้างธรรมาภิบาลและการบริหารกิจการบ้านเมืองที่ดี จำนวน ๒,๐๗๕ โครงการ (คิดเป็นร้อยละ ๑๕.๑๒ ของโครงการทั้งหมด) , ยุทธศาสตร์เสริมสร้างสังคมเข้มแข็ง จำนวน ๘๒๙ โครงการ (คิดเป็นร้อยละ ๖.๐๔ ของโครงการทั้งหมด) , ยุทธศาสตร์การอนุรักษ์และสืบสาน ศาสนา ศิลปวัฒนธรรม ประเพณี ภูมิปัญญาท้องถิ่นและปราชญ์ชาวบ้าน จำนวน ๕๔๒ โครงการ (คิดเป็นร้อยละ ๓.๙๕ ของโครงการทั้งหมด) , ยุทธศาสตร์การบริหารจัดการทรัพยากรธรรมชาติและสิ่งแวดล้อมอย่างยั่งยืน จำนวน ๔๓๙ โครงการ (คิดเป็นร้อยละ ๓.๒๐ ของโครงการทั้งหมด) และลำดับสุดท้าย ได้แก่ ยุทธศาสตร์การส่งเสริมการท่องเที่ยว จำนวน ๑๔๓ โครงการ (คิดเป็นร้อยละ ๑.๐๔ ของโครงการทั้งหมด)

ทั้งนี้ การดำเนินงานขององค์กรปกครองส่วนท้องถิ่นในเขตจังหวัดนครสวรรค์ ตามแผนยุทธศาสตร์การพัฒนาขององค์กรปกครองส่วนท้องถิ่นในจังหวัดนครสวรรค์ ส่งผลให้ประชาชนและชุมชน ได้รับการบริการสาธารณะจากองค์กรปกครองส่วนท้องถิ่น ได้ตามมาตรฐานที่กรมส่งเสริมการปกครองส่วนท้องถิ่น กำหนด

๒.๒ ผลกระทบ

จากการจัดเก็บข้อมูลผลการดำเนินงานขององค์กรปกครองส่วนท้องถิ่นในเขตจังหวัดนครสวรรค์ ผลการดำเนินงานตามแผนยุทธศาสตร์การพัฒนาขององค์กรปกครองส่วนท้องถิ่นภายในเขตจังหวัดนครสวรรค์ ในช่วงระยะเวลา ๓ ปี พ.ศ.๒๕๖๑-๒๕๖๓ องค์กรปกครองส่วนท้องถิ่นในเขตจังหวัดในเขตจังหวัดนครสวรรค์ดำเนินการได้ไม่ครอบคลุมทุกกลุ่มเป้าหมายที่ต้องการ เนื่องจากงบประมาณขององค์กรปกครองส่วนท้องถิ่นมีจำกัด และขาดการบูรณาการร่วมกันในการพัฒนาท้องถิ่นในภาพรวม ส่งผลให้การใช้งบประมาณขององค์กรปกครองส่วนท้องถิ่นในแต่ละปีเป็นจำนวนมาก แต่ปัญหาของประชาชนยังไม่ค่อยลดลงเท่าที่ควร

๓. สรุปปัญหาอุปสรรคการดำเนินงานที่ผ่านมาและแนวทางการแก้ไข

๓.๑ ปัญหาและอุปสรรค

(๑) โครงการส่วนใหญ่ที่ประชาชนร้องขอจะเป็นด้านโครงสร้างพื้นฐาน แต่งบประมาณขององค์กรปกครองส่วนท้องถิ่นมีจำกัด ไม่สามารถตอบสนองต่อความต้องการของประชาชนได้อย่างครอบคลุมทุกพื้นที่ และโครงการด้านโครงสร้างพื้นฐานส่วนใหญ่ดำเนินการไม่ต่อเนื่อง จะเป็นลักษณะกระจายทุกพื้นที่ ทำให้ขาดความเชื่อมโยงต่อเนื่อง ทำให้ไม่ตอบสนองต่อการพัฒนาในภาพรวมทั้งจังหวัด

(๒) โครงการด้านอื่น ๆ นอกจากด้านโครงสร้างพื้นฐาน ส่วนใหญ่มีองค์ประกอบเฉพาะผลผลิตที่เกิดขึ้น (output) ไม่ค่อยมีการติดตามประเมินผลที่เกิดจากผลผลิต (outcome)

(๓) องค์กรปกครองส่วนท้องถิ่นยังขาดการส่งเสริมสนับสนุน การขับเคลื่อนกลไก/กระบวนการบูรณาการในการแก้ไขปัญหาในภาพรวมร่วมกัน เช่น เรื่องการจัดการขยะหรือก่อสร้างถนนและขุดลอกคลอง เป็นต้น

(๔) การจัดทำแผนพัฒนาของแต่ละองค์กรปกครองส่วนท้องถิ่น ขาดข้อมูลที่ถูกต้อง และทันสมัย ซึ่งเป็นหัวใจสำคัญในการวางแผนพัฒนาท้องถิ่น

๓.๒ การดำเนินงานที่ผ่านมา

องค์การบริหารส่วนจังหวัดนครสวรรค์ ในฐานะประธานประสานแผนพัฒนาท้องถิ่นระดับจังหวัด ได้จัดทำยุทธศาสตร์การพัฒนาขององค์กรปกครองส่วนท้องถิ่น และกำหนดแนวทางและหลักเกณฑ์ในการจัดทำและประสานแผนขององค์กรปกครองส่วนท้องถิ่น เพื่อเป็นกรอบในการจัดทำแผนพัฒนาของแต่ละองค์กรปกครองส่วนท้องถิ่น และให้การดำเนินการจัดทำแผนพัฒนาขององค์กรปกครองส่วนท้องถิ่น เป็นไปในทิศทางเดียวกัน เพื่อตอบสนองความต้องการของประชาชน และนโยบายรัฐบาลในระดับประเทศ อย่างไรก็ตาม การขับเคลื่อนเชิงนโยบายขององค์กรปกครองส่วนท้องถิ่นยังมีลักษณะค่อยเป็นค่อยไป ขาดกระบวนการในการเร่งรัดพัฒนาให้เกิดประสิทธิผลและประสิทธิภาพอย่างรวดเร็ว

๓.๓ แนวทางการแก้ไข

(๑) องค์กรปกครองส่วนท้องถิ่นแต่ละแห่ง ควรทำความเข้าใจกับประชาคมในทุกระดับ ให้ดำเนินการจัดทำแผนงาน/โครงการที่สอดคล้องต่อความต้องการของประชาชนอย่างแท้จริง ทั้งนี้ ควรคำนึงถึงสถานะการคลังของหน่วยงานนั้น ๆ ด้วย

(๒) องค์กรปกครองส่วนท้องถิ่นแต่ละแห่ง ต้องมีการจัดเวทีเพื่อวางแผนเชิงบูรณาการในการดำเนินโครงการและการแก้ไขปัญหาแต่ละท้องถิ่นให้ตอบโจทย์ ตอบสนองต่อความต้องการของประชาชนและนโยบายของภาครัฐ รวมทั้งต้องมีการกำหนดพันธกิจในการพัฒนาอย่างชัดเจนและเป็นรูปธรรม โดยคำนึงถึงความสัมพันธ์ของโครงการหลัก โครงการรอง ตามลำดับก่อนหลัง และควรนำเสนอเป็นโครงการ/กิจกรรมในเชิงบูรณาการจากต้นน้ำ กลางน้ำ และปลายน้ำ

(๓) การวางแผนที่มีประสิทธิภาพนั้น องค์กรปกครองส่วนท้องถิ่นควรมีการจัดเก็บข้อมูลอย่างเป็นระบบ และมีข้อมูลกลางที่สามารถนำมาใช้ในการวางแผนการดำเนินงานให้เกิดประสิทธิภาพในการพัฒนาต่อไป

(๔) องค์กรปกครองส่วนท้องถิ่นต้องมีการบูรณาการร่วมกันและใช้หลักการประสานแผนพัฒนาแบบเชิงรุกโดยให้มีการประสานแผนพัฒนาระดับพื้นที่ผ่านกลไกการจัดทำแผนพัฒนาหมู่บ้าน/ชุมชน แผนพัฒนาท้องถิ่น และแผนความต้องการของอำเภอ ให้เกิดความเชื่อมโยงสอดคล้องกันในทุกระดับเป็นแผนเดียวกัน (One Plan)



ส่วนที่ ๒

ยุทธศาสตร์เพื่อการพัฒนา

๑. แผนยุทธศาสตร์ชาติ ๒๐ ปี (พ.ศ.๒๕๖๑ - ๒๕๘๐)

ยุทธศาสตร์ชาติที่จะใช้เป็นกรอบแนวทางการพัฒนาในระยะ ๒๐ ปีต่อจากนี้ไป ประกอบด้วย

๖ ยุทธศาสตร์ ได้แก่

- (๑) ยุทธศาสตร์ด้านความมั่นคง
- (๒) ยุทธศาสตร์ด้านการสร้างความสามารถในการแข่งขัน
- (๓) ยุทธศาสตร์ด้านการพัฒนาและเสริมสร้างศักยภาพทรัพยากรมนุษย์
- (๔) ยุทธศาสตร์ด้านการสร้างโอกาสความเสมอภาคทางสังคม
- (๕) ยุทธศาสตร์ด้านการสร้างการเติบโตบนคุณภาพชีวิตที่เป็นมิตรกับสิ่งแวดล้อม
- (๖) ยุทธศาสตร์ด้านการปรับสมดุลและพัฒนาระบบการบริหารจัดการภาครัฐ

๒. แผนพัฒนาเศรษฐกิจและสังคมแห่งชาติ ฉบับที่ ๑๒

ยุทธศาสตร์การพัฒนาประเทศ มี ๑๐ ยุทธศาสตร์ ประกอบด้วย

- ยุทธศาสตร์ที่ ๑ การเสริมสร้างและพัฒนาศักยภาพทุนมนุษย์
- ยุทธศาสตร์ที่ ๒ การสร้างความเป็นธรรมลดความเหลื่อมล้ำในสังคม
- ยุทธศาสตร์ที่ ๓ การสร้างความเข้มแข็งทางเศรษฐกิจและแข่งขันได้อย่างยั่งยืน
- ยุทธศาสตร์ที่ ๔ การเติบโตที่เป็นมิตรกับสิ่งแวดล้อมเพื่อพัฒนาอย่างยั่งยืน
- ยุทธศาสตร์ที่ ๕ การเสริมสร้างความมั่นคงแห่งชาติเพื่อการพัฒนาประเทศสู่ความมั่งคั่งและยั่งยืน
- ยุทธศาสตร์ที่ ๖ การบริหารจัดการในภาครัฐ การป้องกันการทุจริตประพฤติมิชอบ และ
ธรรมาภิบาลในสังคมไทย
- ยุทธศาสตร์ที่ ๗ การพัฒนาโครงสร้างพื้นฐานและระบบโลจิสติกส์
- ยุทธศาสตร์ที่ ๘ การพัฒนาวิทยาศาสตร์ เทคโนโลยี วิจัย และนวัตกรรม
- ยุทธศาสตร์ที่ ๙ การพัฒนาภูมิภาค เมือง และพื้นที่เศรษฐกิจ
- ยุทธศาสตร์ที่ ๑๐ ความร่วมมือระหว่างประเทศเพื่อการพัฒนา



<http://nscr.nesdc.go.th/>

๓. แผนพัฒนาภาค/แผนพัฒนากลุ่มจังหวัด/แผนพัฒนาจังหวัด

๓.๑ แผนพัฒนาภาคเหนือ พ.ศ. ๒๕๖๐ – ๒๕๖๕ ฉบับทบทวน

เป้าหมายเชิงยุทธศาสตร์ :

พัฒนาเป็นฐานเศรษฐกิจสร้างสรรค์มูลค่าสูง เชื่อมโยงเศรษฐกิจกับประเทศในกลุ่มอนุภูมิภาค
ลุ่มแม่น้ำโขง

ยุทธศาสตร์ที่ ๑

พัฒนาการท่องเที่ยวและธุรกิจบริการต่อเนื่องให้มีคุณภาพ สามารถสร้างมูลค่าเพิ่มอย่างยั่งยืน และ
กระจายประโยชน์อย่างทั่วถึง รวมทั้งต่อยอดการผลิตสินค้าและบริการ ที่มีศักยภาพสูง ด้วยภูมิปัญญาและ
นวัตกรรม

ยุทธศาสตร์ที่ ๒

ใช้โอกาสจากเขตเศรษฐกิจพิเศษ และการเชื่อมโยงกับอนุภูมิภาค GMS BIMSTEC และ AEC
เพื่อขยายฐานเศรษฐกิจของภาค

ยุทธศาสตร์ที่ ๓

ยกระดับเป็นฐานการผลิตเกษตรอินทรีย์และเกษตรปลอดภัย เชื่อมโยงสู่อุตสาหกรรมเกษตรแปรรูป
ที่สร้างมูลค่าเพิ่มสูง

ยุทธศาสตร์ที่ ๔

พัฒนาคุณภาพชีวิตและแก้ไขปัญหาความยากจน พัฒนาระบบดูแลผู้สูงอายุ อย่างมีส่วนร่วมของ
ครอบครัวและชุมชน ยกย่องทักษะฝีมือแรงงานภาคบริการ

ยุทธศาสตร์ที่ ๕

อนุรักษ์และฟื้นฟูป่าต้นน้ำให้คงความสมบูรณ์ จัดระบบบริหารจัดการน้ำอย่างเหมาะสมและเชื่อมโยง
พื้นที่เกษตรให้ทั่วถึง ป้องกันและแก้ไขปัญหาลพิษหมอกควัน อย่างยั่งยืน

๓.๒ แผนพัฒนากลุ่มจังหวัดภาคเหนือตอนล่าง ๒ (พ.ศ.๒๕๖๑ – ๒๕๖๕) ฉบับทบทวน พ.ศ.๒๕๖๕

เป้าหมายการพัฒนา

"ศูนย์กลางสินค้าเกษตรปลอดภัยที่มีนวัตกรรม การท่องเที่ยวธรรมชาติ ประวัติศาสตร์และวัฒนธรรม
ล้ำค่า ยกย่องคุณภาพชีวิตอย่างมั่นคง มั่งคั่ง ยั่งยืน"

ตำแหน่งการพัฒนา (Positioning)

๑. การยกระดับคุณภาพและมาตรฐานสินค้าเกษตรปลอดภัย อุตสาหกรรมแปรรูป และอุตสาหกรรม
ฐานชีวภาพ เพิ่มมูลค่าและนวัตกรรมเพื่อตอบสนองความต้องการของผู้บริโภค

๒. การพัฒนาศักยภาพการท่องเที่ยวเชิงธรรมชาติ ประวัติศาสตร์และวัฒนธรรม ที่ได้มาตรฐานและ
ปลอดภัยเป็นที่ยอมรับของนักท่องเที่ยวในระดับสากล

พันธกิจ (Mission)

๑. พัฒนาการบริหารจัดการน้ำและส่งเสริมระบบการเกษตรอย่างครบวงจรด้วยนวัตกรรมและ
เทคโนโลยี

๒. พัฒนาอุตสาหกรรมแปรรูป และอุตสาหกรรมฐานชีวภาพ ให้เติบโตที่เป็นมิตรกับสิ่งแวดล้อม
และสร้างขีดความสามารถในการแข่งขัน

๓. ยกย่องแหล่งท่องเที่ยว และการบริการการท่องเที่ยวเชิงสุขภาพ ประวัติศาสตร์ ศิลปวัฒนธรรม
และตลาดไมซ์ (MICE) เพื่อให้ได้มาตรฐานและปลอดภัยเป็นที่ยอมรับ

๔. พัฒนาระบบเชื่อมโยงโครงสร้างพื้นฐานและโลจิสติกส์

เป้าประสงค์หลัก (Goal)

๑. ผลผลิตพืชและสัตว์เศรษฐกิจ สินค้าเกษตรปลอดภัยและอินทรีย์ แปรรูปด้วยนวัตกรรม และเทคโนโลยี เพิ่มมูลค่า มีคุณภาพมาตรฐาน และเพิ่มช่องทางการตลาดค้าข้าวและสินค้าเกษตรสู่ตลาดเป้าหมายสากล

๒. สร้างองค์ความรู้ นวัตกรรมและเทคโนโลยี เพื่อพัฒนาอุตสาหกรรมแปรรูป และอุตสาหกรรมฐานชีวภาพ ที่เป็นมิตรกับสิ่งแวดล้อม เพิ่มขีดความสามารถในการแข่งขันให้แก่ผู้ประกอบการ และฝีมือแรงงาน ให้มีศักยภาพในการผลิตสินค้าเกษตรแปรรูปและผลิตภัณฑ์ชีวภาพ

๓. พัฒนาแหล่งท่องเที่ยว และการบริการการท่องเที่ยวเชิง สุขภาพ ประวัติศาสตร์ ศิลปวัฒนธรรม และตลาดไมซ์ (MICE) เพื่อให้ได้มาตรฐานและปลอดภัยเป็นที่ยอมรับ

๔. พัฒนาระบบเชื่อมโยงโครงสร้างพื้นฐานและโลจิสติกส์

ประเด็นการพัฒนา วัตถุประสงค์ เป้าหมาย ตัวชี้วัด และแนวทางการพัฒนา

ประเด็นการพัฒนา

ประเด็นที่ ๑ การส่งเสริมและพัฒนากิจการบริหารจัดการน้ำ ระบบเกษตรปลอดภัยและอินทรีย์ อุตสาหกรรมแปรรูป และอุตสาหกรรมฐานชีวภาพ ด้วยแนวทางเกษตรสมัยใหม่

ประเด็นที่ ๒ การส่งเสริมและพัฒนาศักยภาพทางการท่องเที่ยวเชิงธรรมชาติ ประวัติศาสตร์และวัฒนธรรม เพื่อยกระดับมาตรฐานสู่สากล

ประเด็นการพัฒนาที่ ๑

การส่งเสริมและพัฒนากิจการบริหารจัดการน้ำ ระบบเกษตรปลอดภัยและอินทรีย์ อุตสาหกรรมแปรรูป และอุตสาหกรรมฐานชีวภาพ ด้วยแนวทางเกษตรสมัยใหม่

วัตถุประสงค์

๑. เพื่อพัฒนากระบวนการผลิตและแปรรูป สินค้าเกษตรปลอดภัยและอินทรีย์แบบครบวงจรด้วยแนวทางเกษตรสมัยใหม่

๒. เพื่อพัฒนานวัตกรรมเทคโนโลยีชีวภาพที่เป็นมิตรกับสิ่งแวดล้อม และเสริมสร้างศักยภาพในการผลิตสินค้าชีวภาพให้ผู้ประกอบการ และฝีมือแรงงาน

เป้าหมายและตัวชี้วัด

๑. จำนวนผลผลิตต่อไร่ของสินค้าเกษตรปลอดภัยและเกษตรแปรรูปได้มาตรฐานเพิ่มขึ้น ไม่น้อยกว่าร้อยละ ๒ ต่อปี

๒. จำนวนเกษตรกรได้รับมาตรฐานเกษตรปลอดภัย เพิ่มขึ้น ไม่น้อยกว่าร้อยละ ๒ ต่อปี

๓. จำนวนพื้นที่ทำการผลิตเกษตรปลอดภัยได้มาตรฐาน เพิ่มขึ้น ไม่น้อยกว่าร้อยละ ๒ ต่อปี

๔. แหล่งน้ำและระบบการบริหารจัดการน้ำได้รับการพัฒนาและแก้ไขปัญหาเพิ่มขึ้น ไม่น้อยกว่า ๒ แหล่ง

๕. เส้นทางคมนาคมได้รับการพัฒนา/ปรับปรุง เพิ่มขึ้นไม่น้อยกว่า ๒ เส้นทาง

แนวทางการพัฒนา

๑. พัฒนาโครงสร้างพื้นฐาน แหล่งน้ำ และระบบบริหารจัดการน้ำ เพื่อรองรับการเกษตร อุตสาหกรรมชีวภาพ การขนส่ง ระบบโลจิสติกส์ การค้า การลงทุน และการท่องเที่ยว

๒. พัฒนากระบวนการผลิต แปรรูป การตลาด ข้าว/สินค้าเกษตรปลอดภัยและอินทรีย์ได้มาตรฐาน เพื่อมุ่งสู่เกษตรอินทรีย์ตามความเหมาะสมของพื้นที่ (Zoning) ยกระดับคุณภาพชีวิตบุคลากร ด้านการเกษตร

๔. ส่งเสริมและสนับสนุนการใช้นวัตกรรมเพื่อแปรรูปข้าวและสินค้าเกษตรในการยกระดับขีดความสามารถการแข่งขันทางการค้าของกลุ่มจังหวัด

ประเด็นการพัฒนาที่ ๒

การส่งเสริมและพัฒนาศักยภาพทางการท่องเที่ยวเชิงธรรมชาติ ประวัติศาสตร์และวัฒนธรรม เพื่อยกระดับมาตรฐานสู่สากล

วัตถุประสงค์

๑. เพื่อพัฒนาศักยภาพโครงสร้างพื้นฐาน พัฒนาแหล่งท่องเที่ยว และบริการการท่องเที่ยว
๒. เพื่อเผยแพร่ และประชาสัมพันธ์แหล่งท่องเที่ยวของกลุ่มจังหวัดภาคเหนือตอนล่าง ๒ ให้เป็นที่รู้จัก

เป้าหมายและตัวชี้วัด

๑. จำนวนผู้มาเยี่ยมชมเยือนที่เพิ่มขึ้น (ไม่น้อยกว่าร้อยละ ๒ ต่อปี)
๒. รายได้จากการท่องเที่ยวที่เพิ่มขึ้น (ไม่น้อยกว่าร้อยละ ๒ ต่อปี)

แนวทางการพัฒนา

๑. พัฒนาฟื้นฟูแหล่งท่องเที่ยว และเส้นทางการเชื่อมการท่องเที่ยว ตามมาตรฐานการท่องเที่ยว
๒. พัฒนาสินค้า บริการ และปัจจัยสนับสนุนการท่องเที่ยวให้ได้ระดับมาตรฐาน
๓. พัฒนาการตลาดและการประชาสัมพันธ์การท่องเที่ยว
๔. พัฒนาผู้ประกอบการและบุคลากรด้านท่องเที่ยว



แผนผังยุทธศาสตร์การพัฒนากลุ่มจังหวัดภาคเหนือตอนล่าง ๒ (พ.ศ.๒๕๖๑-๒๕๖๕) ฉบับทบทวน พ.ศ.๒๕๖๕

ตำแหน่งการพัฒนา (Positioning)	
๑. การยกระดับคุณภาพ และมาตรฐานสินค้าเกษตรปลอดภัย อุตสาหกรรมแปรรูป และอุตสาหกรรมฐานชีวภาพ เพิ่มมูลค่าและนวัตกรรมเพื่อตอบสนองความต้องการของผู้บริโภค	๒. การพัฒนาศักยภาพการท่องเที่ยวเชิงธรรมชาติประวัติศาสตร์และวัฒนธรรม ที่ได้มาตรฐานและปลอดภัย เป็นที่ยอมรับของนักท่องเที่ยวในระดับสากล
เป้าหมายการพัฒนา “ศูนย์กลางสินค้าเกษตรปลอดภัยที่มีนวัตกรรม การท่องเที่ยวธรรมชาติ ประวัติศาสตร์และวัฒนธรรมล้ำค่า ยกระดับคุณภาพชีวิตอย่างมั่นคง มั่งคั่ง ยั่งยืน ”	
พันธกิจ (Mission)	เป้าประสงค์ (Goal)
๑. พัฒนาการบริหารจัดการน้ำและส่งเสริมระบบการเกษตรอย่างครบวงจรด้วยนวัตกรรมและเทคโนโลยี ๒. พัฒนาอุตสาหกรรมแปรรูป และอุตสาหกรรมฐานชีวภาพให้เติบโตที่เป็นมิตรกับสิ่งแวดล้อม และสร้างขีดความสามารถในการแข่งขัน ๓. พัฒนาแหล่งท่องเที่ยว และการบริการการท่องเที่ยวเชิงสุขภาพ ประวัติศาสตร์ ศิลปวัฒนธรรม และตลาดไมซ์ (MICE) เพื่อให้ได้มาตรฐานและปลอดภัยเป็นที่ยอมรับ ๔. พัฒนาระบบเชื่อมโยงโครงสร้างพื้นฐานและโลจิสติกส์	๑. ผลผลิตพืชและสัตว์เศรษฐกิจ สินค้าเกษตรปลอดภัยและอินทรีย์ แปรรูปด้วยนวัตกรรมและเทคโนโลยี เพิ่มมูลค่ามีคุณภาพมาตรฐาน และเพิ่มช่องทางการตลาดค้าข้าว และสินค้าเกษตรสู่ตลาดเป้าหมายสากล ๒. สร้างองค์ความรู้ นวัตกรรมและเทคโนโลยีเพื่อพัฒนาอุตสาหกรรมแปรรูป และอุตสาหกรรมฐานชีวภาพที่เป็นมิตรกับสิ่งแวดล้อมเพิ่มขีดความสามารถในการแข่งขันให้แก่ผู้ประกอบการ และมีมือแรงงานให้มีศักยภาพในการผลิตสินค้าเกษตรแปรรูปและผลิตภัณฑ์ชีวภาพ ๓. เชื่อมโยงการท่องเที่ยวเชิงธรรมชาติ ประวัติศาสตร์วัฒนธรรม เกษตรสุขภาพ และตลาดไมซ์ (MICE) เพื่อให้ได้มาตรฐานสากล และชุมชนมีส่วนร่วม ๔. ยกระดับโครงสร้างพื้นฐานและโลจิสติกส์
ประเด็นการพัฒนา	
๑. ส่งเสริมการและพัฒนากิจการบริหารจัดการน้ำ ระบบเกษตรปลอดภัยและอินทรีย์ อุตสาหกรรมแปรรูป และอุตสาหกรรมฐานชีวภาพ ด้วยแนวทางเกษตรสมัยใหม่	๒. การส่งเสริมและพัฒนาศักยภาพทางการท่องเที่ยวเชิงธรรมชาติ ประวัติศาสตร์ และวัฒนธรรม เพื่อยกระดับมาตรฐานสู่สากล
ตัวชี้วัดตามประเด็นการพัฒนา	
๑. จำนวนผลผลิตต่อไร่ของสินค้าเกษตรปลอดภัยและเกษตรแปรรูปได้มาตรฐานเพิ่มขึ้น ไม่น้อยกว่าร้อยละ ๒ ต่อปี ๒. จำนวนเกษตรกรได้รับมาตรฐานเกษตรปลอดภัย เพิ่มขึ้น ไม่น้อยกว่าร้อยละ ๒ ต่อปี ๓. จำนวนพื้นที่ทำการผลิตเกษตรปลอดภัยได้มาตรฐานเพิ่มขึ้น ไม่น้อยกว่าร้อยละ ๒ ต่อปี ๔. แหล่งน้ำและระบบการบริหารจัดการน้ำได้รับการพัฒนาและแก้ไขปัญหาเพิ่มขึ้น ไม่น้อยกว่า ๒ แหล่ง ๕. เส้นทางคมนาคมได้รับการพัฒนา/ปรับปรุง เพิ่มขึ้น ไม่น้อยกว่า ๒ เส้นทาง	๑. จำนวนผู้มาเยี่ยมเยือนที่เพิ่มขึ้น (ไม่น้อยกว่าร้อยละ ๒ ต่อปี) ๒. รายได้จากกิจการท่องเที่ยวที่เพิ่มขึ้น (ไม่น้อยกว่าร้อยละ ๒ ต่อปี)
แนวทางการพัฒนาตามประเด็นการพัฒนา	
๑. พัฒนาโครงสร้างพื้นฐาน แหล่งน้ำ และระบบบริหารจัดการน้ำ เพื่อรองรับการเกษตร อุตสาหกรรมชีวภาพ การขนส่ง ระบบโลจิสติกส์ การค้า การลงทุน และการท่องเที่ยว ๒. พัฒนาระบบการผลิต แปรรูป การตลาด ข้าว/สินค้าเกษตรปลอดภัยและอินทรีย์ได้มาตรฐาน เพื่อมุ่งสู่เกษตรอินทรีย์ ตามความเหมาะสมของพื้นที่ (Zoning) ๓. ยกระดับคุณภาพชีวิตบุคลากรด้านการเกษตร ๔. ส่งเสริมและสนับสนุนการใช้นวัตกรรมเพื่อแปรรูปข้าว และสินค้าเกษตรในการยกระดับขีดความสามารถการแข่งขันทางการค้าของกลุ่มจังหวัด	๑. พัฒนา/ฟื้นฟูแหล่งท่องเที่ยว และเส้นทางการเชื่อมการท่องเที่ยวตามมาตรฐานการท่องเที่ยว ๒. พัฒนาลินค้า บริการ และปัจจัยสนับสนุนการท่องเที่ยวให้ได้ระดับมาตรฐาน ๓. พัฒนาการตลาดและการประชาสัมพันธ์การท่องเที่ยว ๕. พัฒนาผู้ประกอบการและบุคลากรด้านท่องเที่ยว

๓.๓ แผนพัฒนาจังหวัดนครสวรรค์ (พ.ศ.๒๕๖๑-๒๕๖๕) ฉบับทบทวนประจำปีงบประมาณ พ.ศ. ๒๕๖๕

๑. เป้าหมายการพัฒนาจังหวัด

“นครสวรรค์คนธรรมดี สังคมพอเพียง ชุมทางขนส่งทางราง อุตสาหกรรมฐานชีวภาพ สิ่งแวดล้อมยั่งยืน”

๒. ตัวชี้วัดความสำเร็จตามเป้าหมายการพัฒนาจังหวัด

๒.๑ มูลค่าผลิตภัณฑ์สินค้าเกษตรที่สำคัญ (ข้าว มันสำปะหลัง อ้อย ปศุสัตว์และประมง)

เป้าหมาย ปีงบประมาณ พ.ศ. ๒๕๖๕ ร้อยละ ๖

๒.๒ ดัชนีความก้าวหน้าของคน (HAI)

เป้าหมาย ในภาพรวมระดับจังหวัดมีความก้าวหน้าไม่มากกว่าลำดับที่ ๕๐ ของประเทศ

๒.๓ ความอุดมสมบูรณ์/คุณภาพสิ่งแวดล้อม ประกอบด้วย ป่าไม้ ชยะมูลฝอย

เป้าหมาย - พื้นที่สีเขียวเพิ่มขึ้น

- ร้อยละขององค์กรปกครองส่วนท้องถิ่นที่มีการกำจัดขยะอย่างถูกหลักวิชาการ

๒.๔ ผลการประเมินคุณธรรมและความโปร่งใสในการดำเนินงานของหน่วยงานภาครัฐ (ITA)

เป้าหมาย ไม่น้อยกว่าร้อยละ ๘๕

๓. ประเด็นการพัฒนาของจังหวัด

ประเด็นการพัฒนาที่ ๑ สร้างการเติบโตทางเศรษฐกิจด้วยแนวทางการพัฒนาเมืองสวรรค์

วัตถุประสงค์ เพื่อเพิ่มผลิตภัณฑ์มวลรวมของจังหวัด (GPP) ภาคเกษตร (ด้านเกษตรกรรมและประมง) และนอกการเกษตร (ด้านสุขภาพและกิจกรรมเพื่อสังคม ด้านขนส่งและการเก็บรักษา ด้านการบริการที่พักและกิจกรรมการให้บริการอาหาร ด้านการค้าส่งและค้าปลีกการซ่อมแซมยานยนต์และรถจักรยานยนต์)

เป้าหมายและตัวชี้วัด ผลิตภัณฑ์มวลรวมของจังหวัด (GPP) ภาคเกษตร (ด้านเกษตรกรรมและประมง) และนอกการเกษตร (ด้านสุขภาพและกิจกรรมเพื่อสังคม ด้านขนส่งและการเก็บรักษา ด้านการบริการที่พักและกิจกรรมการให้บริการอาหาร ด้านการค้าส่งและค้าปลีก การซ่อมแซมยานยนต์และรถจักรยานยนต์) เพิ่มขึ้นร้อยละ ๕ โดยใช้ฐานปี ๒๕๖๐

แนวทางการพัฒนา

๑. เป็นศูนย์กลางด้านการดูแลสุขภาพ (Health and Medical Hub)

๑.๑ วัตถุประสงค์

๑.๑.๑ เพื่อให้จังหวัดนครสวรรค์มีศักยภาพการให้บริการทางการแพทย์ในระดับเชี่ยวชาญได้อย่างมีประสิทธิภาพ

๑.๑.๒ เพื่อให้โรงพยาบาลมีรายได้จากการเข้ารับการบริการทางการแพทย์ในระดับเชี่ยวชาญเพิ่มขึ้น

๑.๑.๓ เพื่อให้จังหวัดนครสวรรค์เป็นศูนย์กลางการดูแลสุขภาพผู้สูงอายุด้านสุขภาพครบวงจร

๑.๒ เป้าหมายและตัวชี้วัด

๑.๒.๑ ประสิทธิภาพระบบบริการสุขภาพ มีประสิทธิภาพตามมาตรฐานสากลและประชาชนเข้าถึงได้ (HA)

๑.๒.๒ ร้อยละผู้สูงอายุที่รับบริการในศูนย์ดูแลผู้สูงอายุด้านสุขภาพเพิ่มขึ้นร้อยละ

๑๐ ต่อปี

๒. จัดการศึกษาและฝึกอบรมเพื่อความก้าวหน้าในอนาคต (Education and Training for the future)

๒.๑ วัตถุประสงค์

๒.๑.๑ เพื่อสร้างการรับรู้และประสบการณ์ด้านอาชีพในอนาคตแก่เด็กและเยาวชน

๒.๑.๒ เพื่อเตรียมแรงงานใหม่และพัฒนาแรงงานให้มีศักยภาพและทักษะฝีมือตรงกับ

ความต้องการของสถานประกอบการ

๒.๑.๓ เพื่อส่งเสริมภาคประกอบการและสถาบันการศึกษาเข้ามาร่วมมือในการพัฒนาความรู้ความสามารถและทักษะฝีมือของกำลังแรงงานในจังหวัด

๒.๒ เป้าหมายและตัวชี้วัด

๒.๒.๑ ร้อยละของแรงงานที่มีทักษะฝีมือเพิ่มขึ้น ร้อยละ ๕ ต่อปี

๒.๒.๒ จำนวนความร่วมมือ โครงการ กิจกรรม ระหว่างหน่วยงานภาครัฐ ภาคเอกชน และภาคประชาสังคมที่เข้าร่วมส่งเสริมการจัดการศึกษา/ฝึกอบรม เพื่อความก้าวหน้าในอนาคต

๓. ยุกระดับเกษตรสู่เกษตรอินทรีย์และเชื่อมโยงสู่อุตสาหกรรมฐานชีวภาพ (Agriculture and Organic Paradise)

๓.๑ วัตถุประสงค์

๓.๑.๑ เพื่อให้เกษตรกรมีรายได้จากการผลิตด้านการเกษตรเพิ่มขึ้น

๓.๑.๒ เพื่อส่งเสริมให้เกษตรกรมีการทำเกษตรอินทรีย์เพิ่มขึ้น

๓.๑.๓ เพื่อส่งเสริมให้เกิดการเชื่อมโยงภาคการเกษตรสู่อุตสาหกรรมฐานชีวภาพเพิ่มขึ้น

๓.๒ เป้าหมายและตัวชี้วัด

๓.๒.๑ มูลค่าผลิตภัณฑ์สินค้าเกษตรที่สำคัญ (ข้าว มันสำปะหลัง อ้อย และปลา)ของจังหวัดที่เพิ่มขึ้นไม่ต่ำกว่าร้อยละ ๓ ต่อปี

๓.๒.๒ จำนวนไร่เกษตร/ฟาร์ม ที่ได้รับรองมาตรฐาน GAP (ไร่ต่อปี) หรือมาตรฐานเกษตรปลอดภัย ตลอดจนเกษตรอินทรีย์ ประเภทอื่นๆ เพิ่มขึ้นปีละ ๑,๕๐๐ ไร่ ของอัตราจากแปลงเดิมที่ได้รับรองมาตรฐาน

๓.๒.๓ อัตราการขยายตัวของมูลค่าผลผลิตเกษตรปลอดภัยหรืออินทรีย์เพิ่มขึ้นไม่ต่ำกว่าร้อยละ ๕ ต่อปี

๓.๒.๔ ร้อยละของต้นทุนเฉลี่ยพืชหลักลดลง ร้อยละ ๕ ต่อปี

๓.๒.๕ มูลค่าการลงทุนของโรงงานอุตสาหกรรมฐานชีวภาพที่เพิ่มขึ้นไม่ต่ำกว่าร้อยละ ๕

๔. วางระบบขนส่งและศูนย์กลางการกระจายสินค้า (Vehicles and Logistics Center)

๔.๑ วัตถุประสงค์

เพื่อพัฒนาโครงสร้างพื้นฐานภายในจังหวัดที่สอดคล้องเชื่อมโยงกับประเด็นการพัฒนาฯ ระดับชาติให้มีจำนวนเพิ่มขึ้น

๔.๒ เป้าหมายและตัวชี้วัด

๔.๒.๑ อัตราการขยายตัวของโครงการก่อสร้างถนน สะพาน หรือสิ่งปลูกสร้างที่เกี่ยวข้องในทุกระดับ มีความสอดคล้องกับแผนพัฒนาโครงสร้างด้านขนส่งทุกระบบระดับชาติและภูมิภาค มีสัดส่วนเพิ่มขึ้นอย่างน้อยร้อยละ ๓๐

๕. ประสบการณ์ท่องเที่ยวเมืองแห่งความสุข (Experience Tourism)

๕.๑ วัตถุประสงค์

เพื่อพัฒนาแหล่งท่องเที่ยวเชิงวัฒนธรรม ธรรมชาติและเชิงนิเวศน์ โครงสร้างพื้นฐาน การท่องเที่ยวให้สามารถดึงดูดนักท่องเที่ยวและสร้างรายได้จากการท่องเที่ยวเพิ่มมากขึ้น

๕.๒ เป้าหมายและตัวชี้วัด

๕.๒.๑ รายได้จากการท่องเที่ยวเพิ่มขึ้น ๓,๔๐๐ ล้านบาท ในปี ๒๕๖๕

๖. พัฒนาเมืองแห่งดิจิทัลเพื่อการพาณิชย์ (New Digital Commerce)

๖.๑ วัตถุประสงค์

๖.๑.๑ เพื่อให้ผู้ประกอบการมีมูลค่าขายทางออนไลน์ในจังหวัดนครสวรรค์เพิ่มมากขึ้น

๖.๑.๒ เพื่อส่งเสริมให้มีผู้ใช้บริการค้าขายออนไลน์มากขึ้น

๖.๒ เป้าหมายและตัวชี้วัด

ร้อยละของผู้ประกอบการพาณิชย์อิเล็กทรอนิกส์เพิ่มขึ้นอย่างน้อยร้อยละ ๑๐ (DBD

Registered)

ประเด็นการพัฒนาที่ ๒ พัฒนาศักยภาพทุนมนุษย์และสร้างสังคมพอเพียง

วัตถุประสงค์

๑. เพื่อให้ประชาชนมีคุณภาพชีวิตดีขึ้น

๒. เพื่อให้ประชาชนได้รับสวัสดิการทางสังคมและเข้าถึงระบบการศึกษาและสาธารณสุขอย่างทั่วถึงและมีคุณภาพ

๓. เพื่อให้ทุกภาคส่วนมีการขับเคลื่อนปรัชญาเศรษฐกิจพอเพียงในการพัฒนาเพิ่มมากขึ้น

๔. เพื่อให้ทุกภาคส่วนมีการขยายผลจากโครงการอันเนื่องมาจากพระราชดำริเพิ่มมากขึ้น

๕. เพื่อให้ประชาชนมีความมั่นคงและปลอดภัยในชีวิตและทรัพย์สิน

เป้าหมายและตัวชี้วัด

๑. ร้อยละของการเจ็บป่วยด้วยโรคหัวใจ เบาหวาน หลอดเลือดสมอง ความดันโลหิตสูง และ มะเร็ง มีสัดส่วนลดลง อย่างน้อยร้อยละ ๒ ต่อปี

๒. จำนวนแรงงานนอกระบบและผู้สูงอายุสามารถประกอบอาชีพและมีรายได้เพิ่มขึ้นมีอัตราเพิ่มขึ้น ไม่ต่ำกว่า ร้อยละ ๕ ต่อปี

๓. ร้อยละของชุมชน และหน่วยงานที่น้อมนำหลักปรัชญาของเศรษฐกิจพอเพียงในการดำเนิน ชีวิตและพัฒนาองค์กรเพิ่มขึ้น อย่างน้อยร้อยละ ๕ ต่อปี

๔. จำนวนประชาชนผู้ดำเนินวิถีชีวิตตามปรัชญาเศรษฐกิจพอเพียง ๓๐ รายต่อปี

๕. อัตราการเกิดคดีอาชญากรรมต่อประชากรแสนคน ตามเกณฑ์สำนักงานตำรวจแห่งชาติ (เฉพาะกลุ่มที่ ๑)

๖. อัตราการเกิดคดีอาชญากรรมต่อประชากรแสนคนตามเกณฑ์สำนักงานตำรวจแห่งชาติ (เฉพาะกลุ่มที่ ๒)

๗. หมู่บ้านชุมชนของจังหวัดนครสวรรค์มีผู้เกี่ยวข้องกับยาเสพติดไม่เกิน ๑ คน ต่อ ประชากร ๑,๐๐๐ คน

๘. ประชาชนได้รับรู้กฎหมาย สิทธิ และหน้าที่และการเข้าถึง กระบวนการยุติธรรมได้อย่าง สะดวกและรวดเร็ว เพิ่มขึ้นร้อยละ ๑๐ ต่อปี

แนวทางการพัฒนา

๑. ด้านพัฒนาสุขภาพ
๒. ด้านพัฒนาคุณภาพชีวิตและครอบครัว
๓. ด้านสร้างสังคมการเรียนรู้และวิถีพอเพียง
๔. ด้านสร้างความมั่นคงปลอดภัย

ประเด็นการพัฒนาที่ ๓ บริหารจัดการทรัพยากรธรรมชาติและสิ่งแวดล้อมอย่างยั่งยืน

วัตถุประสงค์

๑. เพื่อให้ทุกภาคส่วนมีส่วนร่วมในการอนุรักษ์ฟื้นฟูทรัพยากรธรรมชาติและสิ่งแวดล้อม
๒. เพื่อให้ทุกภาคส่วนของจังหวัดมีการจัดการขยะอย่างถูกหลักวิชาการ
๓. เพื่อสร้างความมั่นคงด้านพลังงานและใช้พลังงานอย่างมีประสิทธิภาพ
๔. เพื่อให้จังหวัดมีระบบป้องกันและมีความพร้อมในการรับมือกับสาธารณภัย

เป้าหมายและตัวชี้วัด

๑. ร้อยละของพื้นที่สีเขียวเพิ่มขึ้น อย่างน้อยร้อยละ ๑ โดยเทียบกับพื้นที่ป่าไม้ของจังหวัด
๒. ร้อยละขององค์กรปกครองส่วนท้องถิ่นที่มีการกำจัดขยะอย่างถูกหลักวิชาการ ร้อยละ ๑๓ ต่อปี
๓. ร้อยละของปริมาณการใช้พลังงานทดแทนเพิ่มขึ้นร้อยละ ๑ ต่อปี
๔. ค่าความเข้มข้นการใช้พลังงาน (EI) ลดลงร้อยละ ๑ ต่อปี
๕. จำนวนกิจกรรมที่ส่งเสริม สนับสนุนการอนุรักษ์ทรัพยากรธรรมชาติ อย่างยั่งยืนจากเครือข่ายสิ่งแวดล้อมที่มีอยู่ต่อเนื่อง
๖. หมู่บ้านชุมชนได้รับการพัฒนาศักยภาพในการรับมือกับภัยพิบัติโดยการสร้างเขื่อนริมตลิ่งแม่น้ำ

แนวทางการพัฒนา

๑. อนุรักษ์ และฟื้นฟูทรัพยากรธรรมชาติให้มีความอุดมสมบูรณ์
๒. จัดการคุณภาพสิ่งแวดล้อมอย่างมีประสิทธิภาพและเหมาะสม
๓. อนุรักษ์พลังงานและพัฒนาการใช้พลังงานทดแทน
๔. พัฒนาระบบป้องกันและบรรเทาสาธารณภัยให้มีประสิทธิภาพ

ประเด็นการพัฒนาที่ ๔ เสริมสร้างธรรมาภิบาลเพื่อการพัฒนาที่ยั่งยืน

วัตถุประสงค์

๑. เพื่อสร้างจิตสำนึกให้ภาคส่วนต่างๆตื่นตัวในการต่อต้านการทุจริตและประพฤติมิชอบเพิ่มขึ้น
๒. เพื่อให้ประชาชนมีช่องทางในการเข้าถึงบริการสาธารณะได้สะดวก
๓. เพื่อให้องค์กรปกครองส่วนท้องถิ่นมีสมรรถนะในการจัดบริการสาธารณะให้กับประชาชน

เป้าหมายและตัวชี้วัด

๑. จำนวนสมาชิกของเครือข่ายเฝ้าระวังการทุจริตของหน่วยงานภาครัฐเพิ่มขึ้น (ร้อยละ)
๒. ร้อยละของจำนวน อบต. และเทศบาล นำแผนชุมชน/แผนพัฒนาหมู่บ้านสู่การพัฒนาท้องถิ่นได้ตามเกณฑ์ที่กำหนด
๓. ระดับความพึงพอใจในคุณภาพการให้บริการสาธารณะ

แนวทางการพัฒนา

๑. การป้องกันการทุจริตและประพฤติมิชอบ
๒. การบริการประชาชนและประสิทธิภาพภาครัฐ

แผนผังสรุปแผนพัฒนาจังหวัดนครสวรรค์ พ.ศ. ๒๕๖๑ - ๒๕๖๕ (ฉบับบททวน) ประจำปีงบประมาณ พ.ศ.๒๕๖๕

ตำแหน่งจุดยืนทางยุทธศาสตร์ (Positioning)			
เกษตรอุตสาหกรรม (ข้าว อ้อย มันสำปะหลัง)	การท่องเที่ยวเชิงวัฒนธรรมและธรรมชาติ		
เป้าหมายการพัฒนา			
นครสวรรค์คนธรรมดี สังคมพอเพียง ชุมทางขนส่งทางราง อุตสาหกรรมฐานชีวภาพ สิ่งแวดล้อมยั่งยืน			
ตัวชี้วัดความสำเร็จตามเป้าหมายการพัฒนา	พันธกิจ (Mission)		
๑. มูลค่าผลิตภัณฑ์สินค้าเกษตรที่สำคัญ (ข้าว มันสำปะหลัง อ้อย ปศุสัตว์ และประมง) ๒. ดัชนีความก้าวหน้าของคน (HAI) ๓. ความอุดมสมบูรณ์/คุณภาพสิ่งแวดล้อม (ป่าไม้ ชยะมูลฝอย) ๔. ผลการประเมินคุณธรรมและความโปร่งใสในการดำเนินงานของหน่วยงานภาครัฐ (ITA)	๑. การสร้างการเติบโตทางเศรษฐกิจด้วยแนวทางการพัฒนาเมืองสวรรค์ (HEAVEN Model) ๒. การพัฒนาศักยภาพทุนมนุษย์ และเสริมสร้างสังคมที่มีความมั่นคง และปลอดภัย ในทุกระดับ ทุกมิติ ตามหลักปรัชญาของเศรษฐกิจพอเพียง ๓. การเติบโตอย่างเป็นธรรม (ไม่เบียดเบียน ให้ออกาส และลดความเหลื่อมล้ำ) ต่อสิ่งแวดล้อม และสังคม และการบริหารจัดการทรัพยากรธรรมชาติอย่างยั่งยืน ๔. การเสริมสร้างภาวะแวดล้อมที่เอื้อต่อการทำดี (สร้างประโยชน์และความสุขต่อผู้อื่นและสังคม) และธรรมาภิบาลอย่างมีส่วนร่วม		
ประเด็นการพัฒนา			
๑. สร้างการเติบโตทางเศรษฐกิจด้วยแนวทางการพัฒนาแบบเมืองสวรรค์	๒. พัฒนาศักยภาพทุนมนุษย์และสร้างสังคมพอเพียง	๓. บริหารจัดการทรัพยากรธรรมชาติและสิ่งแวดล้อมอย่างยั่งยืน	๔. เสริมสร้างธรรมาภิบาลเพื่อการพัฒนาที่ยั่งยืน
ตัวชี้วัด (KPI)			
๑. ประสิทธิภาพระบบบริการสุขภาพมีประสิทธิภาพตามมาตรฐานสากลและประชาชนเข้าถึงได้ (HA) ๒. ร้อยละของผู้สูงอายุที่รับบริการในศูนย์ดูแลผู้สูงอายุด้านสุขภาพเพิ่มขึ้น ๓. ร้อยละของแรงงานที่มีทักษะฝีมือเพิ่มขึ้นร้อยละ ๕ ต่อปี ๔. จำนวนความร่วมมือ โครงการกิจกรรม ระหว่างหน่วยงานภาครัฐ ภาคเอกชน และภาคประชาสังคม ที่เข้าร่วมส่งเสริมการจัดการการศึกษา/ฝึกอบรม เพื่อความก้าวหน้าในอนาคต ๕. มูลค่าผลิตภัณฑ์สินค้าเกษตรที่สำคัญ(ข้าว มันสำปะหลัง อ้อย และปลา)ของจังหวัดที่เพิ่มขึ้นไม่ต่ำกว่าร้อยละ ๓ ต่อปี ๖. จำนวนไร่เกษตร/ฟาร์ม ที่ได้รับรองมาตรฐาน GAP (ไร่ต่อปี) หรือมาตรฐานเกษตรปลอดภัย ตลอดจนเกษตรอินทรีย์ ประเภทอื่นๆ เพิ่มขึ้นปีละ ๑,๕๐๐ ไร่ ของอัตราจากแปลงเดิมที่ได้รับรองมาตรฐาน ๗. อัตราการขยายตัวของมูลค่าการค้าผลผลิตเกษตรปลอดภัยหรืออินทรีย์ เพิ่มขึ้นไม่ต่ำกว่าร้อยละ ๕ ต่อปี ๘. ร้อยละของต้นหน้เฉลี่ยพืชหลัก(ข้าว มันสำปะหลัง อ้อย) ลดลง ๕% ต่อปี ๙. มูลค่าการลงทุนของโรงงานอุตสาหกรรมฐานชีวภาพที่เพิ่มขึ้นไม่ต่ำกว่าร้อยละ ๕ ๑๐. อัตราการขยายตัวของโครงการก่อสร้างถนน สะพาน หรือสิ่งปลูกสร้างที่เกี่ยวข้อง ในทุกระดับ มีความสอดคล้องกับแผนพัฒนาโครงสร้างด้านขนส่งทุกระดับระดับชาติและภูมิภาคมีสัดส่วนเพิ่มขึ้นอย่างน้อย ร้อยละ ๓๐ ๑๑. รายได้จากการท่องเที่ยวเพิ่มขึ้น ๓,๕๐๐ ล้านบาทในปี ๒๕๖๕ ๑๒. ร้อยละของผู้ประกอบการพาณิชย์อิเล็กทรอนิกส์เพิ่มขึ้นอย่างน้อยร้อยละ ๑๐ (DBD Registered)	๑. ร้อยละของการเจ็บป่วยด้วยโรคหัวใจ เบาหวาน หลอดเลือดสมองความดันโลหิตสูง และมะเร็งมีสัดส่วนลดลง อย่างน้อยร้อยละ ๒ ต่อปี ๒. จำนวนแรงงานในระบบและผู้สูงอายุสามารถประกอบอาชีพและมีรายได้เพิ่มขึ้น มีอัตราเพิ่มขึ้นไม่ต่ำกว่าร้อยละ ๕ ต่อปี ๓. ร้อยละของชุมชน และหน่วยงานที่น้อมนำหลักปรัชญาของเศรษฐกิจพอเพียงในการดำเนินชีวิตและพัฒนาองค์กร เพิ่มขึ้นอย่างน้อยร้อยละ ๕ ต่อปี ๔. จำนวนประชาชนผู้ดำเนินวิถีชีวิตตามปรัชญาเศรษฐกิจพอเพียง ๓๐ รายต่อปี ๕. อัตราการเกิดคดีอาชญากรรมต่อประชากรแสนคนตามเกณฑ์ สำนักงานตำรวจแห่งชาติ (เฉพาะกลุ่มที่ ๑) ๖. อัตราการเกิดคดีอาชญากรรมต่อประชากรแสนคนตามเกณฑ์สำนักงานตำรวจแห่งชาติ (เฉพาะกลุ่มที่ ๒) ๗. หมู่บ้านชุมชนของจังหวัด นครสวรรค์มีผู้เกี่ยวข้องกับยาเสพติดไม่เกิน ๑ คน ต่อประชากร ๑,๐๐๐ คน ๘. ประชาชนได้รับรู้กฎหมาย สิทธิ และหน้าที่และการเข้าถึงกระบวนการยุติธรรมได้อย่างสะดวกและรวดเร็ว เพิ่มขึ้นร้อยละ ๑๐ ต่อปี	๑. ร้อยละของพื้นที่สีเขียวเพิ่มขึ้นอย่างน้อยร้อยละ ๑ โดยเทียบกับพื้นที่ป่าไม้ของจังหวัด ๒. ร้อยละขององค์กรปกครองส่วนท้องถิ่นที่มีการกำจัดขยะอย่างถูกหลักวิชาการ ร้อยละ ๑๓ ต่อปี ๓. ร้อยละของปริมาณการใช้พลังงานทดแทนเพิ่มขึ้นร้อยละ ๑ ต่อปี ๔. ค่าความเข้มข้นการใช้พลังงาน (EI) ลดลงร้อยละ ๑ ต่อปี ๕. จำนวนกิจกรรมที่ส่งเสริมสนับสนุนการอนุรักษ์ทรัพยากรธรรมชาติ อย่างยั่งยืนจากเครือข่ายสิ่งแวดล้อมที่มีอยู่ต่อเนื่อง ๖. หมู่บ้านชุมชนได้รับการพัฒนาศักยภาพในการรับมือกับภัยพิบัติโดยการสร้างเขื่อนริมตลิ่งแม่น้ำ	๑. จำนวนสมาชิกของเครือข่ายเฝ้าระวังการทุจริตของหน่วยงานภาครัฐเพิ่มขึ้น (ร้อยละ) ๒. ร้อยละของจำนวน อบต. และเทศบาล นำแผนชุมชน/แผนพัฒนาหมู่บ้านสู่การพัฒาท้องถิ่นได้ตามเกณฑ์ที่กำหนด ๓. ระดับความพึงพอใจในคุณภาพการให้บริการสาธารณะ
แนวทางการพัฒนา			
๑. เป็นศูนย์กลางด้านสุขภาพ (Health and Medical Hub) ๒. จัดการศึกษาและฝึกอบรมเพื่อความก้าวหน้าในอนาคต (Education and Training for the future) ๓. ยกระดับเกษตรสู่เกษตรอินทรีย์และเชื่อมโยงอุตสาหกรรมฐานชีวภาพ (Agriculture and Organic Paradise) ๔. วางระบบขนส่งและศูนย์กลางการกระจายสินค้า (Vehicles and Logistics Center) ๕. ประสบการณ์ท่องเที่ยวเมืองแห่งความสุข Experience Tourism) ๖. พัฒนาเมืองแห่งดิจิทัลเพื่อการค้าพาณิชย์ (New Digital Commerce)	๑. ด้านพัฒนาสุขภาพ ๒. ด้านการพัฒนาคุณภาพชีวิตและครอบครัว ๓. ด้านสร้างสังคมการเรียนรู้และวิถีพอเพียง ๔. ด้านสร้างความมั่นคงปลอดภัย	๑. อนุรักษ์และฟื้นฟูทรัพยากรธรรมชาติให้มีความอุดมสมบูรณ์ ๒. จัดการคุณภาพสิ่งแวดล้อมอย่างมีประสิทธิภาพและเหมาะสม ๓. อนุรักษ์พลังงานและพัฒนาการใช้พลังงานทดแทน ๔. พัฒนาระบบป้องกันและบรรเทาสาธารณภัยให้มีประสิทธิภาพ	๑. การป้องกันการทุจริตและประพฤติมิชอบ ๒. การบริการประชาชนและประสิทธิภาพภาครัฐ

๓.๔ (ร่าง) แผนพัฒนาจังหวัดนครสวรรค์ (พ.ศ.๒๕๖๖-๒๕๗๐)

๑. เป้าหมายการพัฒนาจังหวัด

“นครสวรรค์คนธรรมดาดี สังคมพอเพียง ชุมชนทางขนส่งทางราง อุตสาหกรรมฐานชีวภาพ สิ่งแวดล้อมยั่งยืน”

๒. ประเด็นการพัฒนาของจังหวัด

ประเด็นการพัฒนาที่ ๑ สร้างการเติบโตทางเศรษฐกิจด้วยแนวทางการพัฒนาเมืองสวรรค์

แนวทางการพัฒนาที่ ๑ เป็นศูนย์กลางด้านสุขภาพ (Health and Medical Hub)

แนวทางการพัฒนาที่ ๒ จัดการศึกษาและฝึกอบรมเพื่อความก้าวหน้าในอนาคต
(Education and Training for the future)

แนวทางการพัฒนาที่ ๓ ยกกระดับเกษตรสู่เกษตรอินทรีย์ (Agriculture and Organic Paradise)

แนวทางการพัฒนาที่ ๔ วางระบบขนส่งและศูนย์กลางการกระจายสินค้า
(Vehicles and Logistics Center)

แนวทางการพัฒนาที่ ๕ ประสบการณ์ท่องเที่ยวเมืองแห่งความสุข
(Experience Tourism)

แนวทางการพัฒนาที่ ๖ พัฒนาเมืองแห่งดิจิทัลเพื่อการพาณิชย์
(New Digital Commerce)

ประเด็นการพัฒนาที่ ๒ พัฒนาศักยภาพทุนมนุษย์และสร้างสังคมพอเพียง

แนวทางการพัฒนาที่ ๑ ด้านพัฒนาสุขภาพ

แนวทางการพัฒนาที่ ๒ ด้านพัฒนาคุณภาพชีวิตและครอบครัว

แนวทางการพัฒนาที่ ๓ ด้านสร้างสังคมการเรียนรู้และวิถีพอเพียง

แนวทางการพัฒนาที่ ๔ ด้านสร้างความมั่นคงปลอดภัย

ประเด็นการพัฒนาที่ ๓ บริหารจัดการทรัพยากรธรรมชาติและสิ่งแวดล้อมอย่างยั่งยืน

แนวทางการพัฒนาที่ ๑ อนุรักษ์ และฟื้นฟูทรัพยากรธรรมชาติให้มีความอุดมสมบูรณ์

แนวทางการพัฒนาที่ ๒ จัดการคุณภาพสิ่งแวดล้อมอย่างมีประสิทธิภาพและเหมาะสม

แนวทางการพัฒนาที่ ๓ อนุรักษ์พลังงานและพัฒนการใช้พลังงานทดแทน

แนวทางการพัฒนาที่ ๔ พัฒนาระบบป้องกันและบรรเทาสาธารณภัย

ประเด็นการพัฒนาที่ ๔ เสริมสร้างธรรมาภิบาลเพื่อการพัฒนาที่ยั่งยืน

แนวทางการพัฒนาที่ ๑ การป้องกันการทุจริตและประพฤติมิชอบ

แนวทางการพัฒนาที่ ๒ ให้บริการประชาชนอย่างโปร่งใสและมีประสิทธิภาพ

๔. ยุทธศาสตร์องค์การบริหารส่วนจังหวัดนครสวรรค์ (พ.ศ.๒๕๖๑-๒๕๖๕)

ยุทธศาสตร์ที่ ๑ การพัฒนาด้านโครงสร้างพื้นฐาน

ยุทธศาสตร์ที่ ๒ การพัฒนาด้านการท่องเที่ยว

ยุทธศาสตร์ที่ ๓ การพัฒนาด้านการศึกษา กีฬา ศาสนาและวัฒนธรรม

ยุทธศาสตร์ที่ ๔ การพัฒนาด้านการส่งเสริมคุณภาพชีวิต

ยุทธศาสตร์ที่ ๕ การพัฒนาด้านการบริหารจัดการทรัพยากรธรรมชาติและสิ่งแวดล้อมอย่างยั่งยืน

ยุทธศาสตร์ที่ ๖ การพัฒนาด้านการบริหารกิจการบ้านเมืองที่ดี

๕. ยุทธศาสตร์การพัฒนาขององค์กรปกครองส่วนท้องถิ่นในเขตจังหวัดนครสวรรค์ (พ.ศ.๒๕๖๖-๒๕๗๐)

๕.๑ วิสัยทัศน์

“องค์กรปกครองส่วนท้องถิ่นจังหวัดนครสวรรค์ บูรณาการขับเคลื่อนหลักปรัชญาของเศรษฐกิจพอเพียงสู่เป้าหมายการพัฒนาที่ยั่งยืนในระดับพื้นที่”

๕.๒ ยุทธศาสตร์การพัฒนา

๑. พัฒนาแหล่งน้ำและบริหารจัดการน้ำอย่างยั่งยืน
๒. พัฒนาโครงสร้างพื้นฐานที่มีคุณภาพ
๓. การส่งเสริมการท่องเที่ยว
๔. การพัฒนาคุณภาพชีวิตที่ดี
๕. การบริหารจัดการทรัพยากร ธรรมชาติและสิ่งแวดล้อมอย่างยั่งยืน
๖. เสริมสร้างความผาสุก ศิลปวัฒนธรรม และประเพณีอันดีงามในท้องถิ่น

๕.๓ เป้าประสงค์เชิงประเด็นยุทธศาสตร์ และกลยุทธ์

ยุทธศาสตร์ที่ ๑ พัฒนาแหล่งน้ำและบริหารจัดการน้ำอย่างยั่งยืน

เป้าประสงค์เชิงประเด็นยุทธศาสตร์

๑. มีโครงข่ายน้ำและพัฒนาแหล่งน้ำใช้ในการเกษตรอย่างเพียงพอ ภายใต้การบริหารจัดการทรัพยากรน้ำแบบองค์รวมในทุกกระดับ อย่างมีประสิทธิภาพ
๒. ประชาชนมีน้ำอุปโภคบริโภคได้อย่างเพียงพอ

กลยุทธ์

๑. ส่งเสริมและพัฒนาแหล่งน้ำ เพื่อการเกษตร
๒. ส่งเสริมและพัฒนาคุณภาพน้ำ เพื่ออุปโภค บริโภค

ยุทธศาสตร์ที่ ๒ พัฒนาโครงสร้างพื้นฐานที่มีคุณภาพ

เป้าประสงค์เชิงประเด็นยุทธศาสตร์

๑. มีโครงข่ายการคมนาคมที่สะดวกได้มาตรฐานเหมาะสมกับการใช้งาน
๒. มีระบบสาธารณสุขโรคและสาธารณสุขการที่ได้มาตรฐาน

กลยุทธ์

๑. พัฒนาโครงสร้างพื้นฐาน
๒. การพัฒนาสาธารณสุขโรคและสาธารณสุขการ

ยุทธศาสตร์ที่ ๓ การส่งเสริมการท่องเที่ยว

เป้าประสงค์เชิงประเด็นยุทธศาสตร์

๑. มีนักท่องเที่ยวและรายได้จากสถานที่ท่องเที่ยวเพิ่มขึ้น
๒. ส่งเสริมกิจกรรมที่ก่อให้เกิดการสร้างแหล่งรายได้เพิ่มเติมในพื้นที่

กลยุทธ์

๑. พัฒนาแหล่งท่องเที่ยวที่มีคุณภาพ
๒. ส่งเสริมและสนับสนุนการจัดกิจกรรมการท่องเที่ยว

ยุทธศาสตร์ที่ ๔ การพัฒนาคุณภาพชีวิตที่ดี

เป้าประสงค์เชิงประเด็นยุทธศาสตร์

๑. สังคมมีความเข้มแข็ง ประชาชนมีความสุขภายใต้หลักปรัชญาเศรษฐกิจพอเพียง
๒. ประชาชนมีสุขภาวะที่ดี
๓. ประชาชนเข้าถึงระบบการศึกษาที่ดีมีคุณภาพ
๔. ผู้ด้อยโอกาสทางสังคมได้รับการสงเคราะห์และพัฒนาคุณภาพชีวิตให้พึ่งพาตนเองได้

กลยุทธ์

๑. ส่งเสริมพัฒนาการดำรงชีวิตตามหลักปรัชญาเศรษฐกิจพอเพียง
๒. ส่งเสริมสุขภาวะที่ดีของคนทุกเพศทุกวัย
๓. ส่งเสริมและสนับสนุนให้เด็กและประชาชนได้ออกกำลังกาย
๔. ส่งเสริมและจัดการศึกษาในระบบ นอกระบบ และการศึกษาตามอัธยาศัย ให้มีคุณภาพ
๕. ส่งเสริมและพัฒนาคุณภาพชีวิต เด็ก สตรี ผู้สูงอายุ ผู้ด้อยโอกาสทางสังคม ให้พึ่งพาตนเองได้

ยุทธศาสตร์ที่ ๕ การบริหารจัดการทรัพยากร ธรรมชาติและสิ่งแวดล้อมอย่างยั่งยืน เป้าประสงค์เชิงประเด็นยุทธศาสตร์

๑. ประชาชนมีจิตสำนึกและมีส่วนร่วมในการอนุรักษ์ และบริหารจัดการ ทรัพยากรธรรมชาติและสิ่งแวดล้อม
๒. มีการลดปริมาณขยะ และกำจัดขยะชุมชนให้ถูกหลักวิชาการ
๓. ประชาชนมีการใช้พลังงานทดแทนที่เป็นมิตรกับสิ่งแวดล้อม
๔. ประชาชนมีความรู้ในการป้องกันและบรรเทาสาธารณภัย และอปท. มีแผนรับมือ ป้องกันและลดความเสี่ยงภัย

กลยุทธ์

๑. อนุรักษ์ ฟื้นฟู และบริหารจัดการทรัพยากร ธรรมชาติและสิ่งแวดล้อม
๒. ส่งเสริมการลดปริมาณขยะให้ถูกหลักวิชาการ
๓. ส่งเสริมและสนับสนุนการใช้พลังงานทดแทนเพื่อชุมชน
๔. ส่งเสริมการป้องกันและบรรเทาสาธารณภัย

ยุทธศาสตร์ที่ ๖ เสริมสร้างความผาสุก ศิลปวัฒนธรรม และประเพณีอันดีงามในท้องถิ่น เป้าประสงค์เชิงประเด็นยุทธศาสตร์

๑. ศาสนา ศิลปวัฒนธรรม ประเพณี ภูมิปัญญาท้องถิ่น และปราชญ์ชาวบ้านได้รับการอนุรักษ์ฟื้นฟูและสืบสานให้คงอยู่ต่อไป
๒. ประชาชนมีความปลอดภัยในชีวิตและทรัพย์สิน ตลอดจนห่างไกลยาเสพติด
๓. อปท. มีการบริหารจัดการอย่างโปร่งใส
๔. ประชาชนได้รับการบริการที่มีคุณภาพ
๕. ประชาชนมีจิตสำนึกในการปฏิบัติตนตามระบอบประชาธิปไตยอันมีพระมหากษัตริย์เป็นประมุข

กลยุทธ์

๑. อนุรักษ์ ฟื้นฟู และสืบสานศาสนา ศิลปวัฒนธรรม ประเพณี ภูมิปัญญาท้องถิ่นและปราชญ์ชาวบ้าน
๒. ส่งเสริมความปลอดภัยในชีวิตและทรัพย์สิน ตลอดจนห่างไกลยาเสพติด
๓. สร้างนวัตกรรมเชิงกระบวนการที่ส่งเสริม/แสดงการบริหารจัดการที่โปร่งใสที่ยังดำเนินการอย่างต่อเนื่อง
๔. เพิ่มประสิทธิภาพในการปฏิบัติราชการและให้บริการประชาชน
๕. ส่งเสริมการปกครองในระบอบประชาธิปไตยอันมีพระมหากษัตริย์เป็นประมุข

๕.๔ ผังสรุปยุทธศาสตร์การพัฒนาขององค์กรปกครองส่วนท้องถิ่นในเขตจังหวัดนครสวรรค์ (พ.ศ.๒๕๖๖-๒๕๗๐)

วิสัยทัศน์ “องค์กรปกครองส่วนท้องถิ่นจังหวัดนครสวรรค์ บูรณาการขับเคลื่อนหลักปรัชญาของเศรษฐกิจพอเพียง สู่เป้าหมายการพัฒนาที่ยั่งยืนในระดับพื้นที่”		
ยุทธศาสตร์	เป้าประสงค์เชิงประเด็นยุทธศาสตร์	กลยุทธ์
๑. พัฒนาแหล่งน้ำและบริหารจัดการน้ำอย่างยั่งยืน	๑. มีโครงข่ายน้ำและพัฒนาแหล่งน้ำใช้ในการเกษตรอย่างเพียงพอ ภายใต้การบริหารจัดการทรัพยากรน้ำแบบองค์รวมในทุกระดับ อย่างมีประสิทธิภาพ ๒. ประชาชนมีน้ำอุปโภค บริโภคได้อย่างเพียงพอ	๑. ส่งเสริมและพัฒนาแหล่งน้ำเพื่อการเกษตร ๒. ส่งเสริมและพัฒนาคุณภาพน้ำเพื่ออุปโภค บริโภค
๒. พัฒนาโครงสร้างพื้นฐานที่มีคุณภาพ	๑. มีโครงข่ายการคมนาคมที่สะดวกได้มาตรฐานเหมาะสมกับการใช้งาน ๒. มีระบบสาธารณสุขโรคและสาธารณสุขการที่ได้มาตรฐาน	๑. พัฒนาโครงสร้างพื้นฐาน ๒. การพัฒนาสาธารณสุขโรคและสาธารณสุขการ
๓. การส่งเสริมการท่องเที่ยว	๑. มีนักท่องเที่ยวและรายได้จากสถานที่ท่องเที่ยวเพิ่มขึ้น ๒. ส่งเสริมกิจกรรมที่ก่อให้เกิดการสร้างแหล่งรายได้เพิ่มเติมในพื้นที่	๑. พัฒนาแหล่งท่องเที่ยวที่มีคุณภาพ ๒. ส่งเสริมและสนับสนุนการจัดกิจกรรมการท่องเที่ยว
๔. การพัฒนาคุณภาพชีวิตที่ดี	๑. สังคมมีความเข้มแข็ง ประชาชนมีความสุขภายใต้หลักปรัชญาเศรษฐกิจพอเพียง ๒. ประชาชนมีสุขภาวะที่ดี ๓. ประชาชนเข้าถึงระบบการศึกษาที่ดีมีคุณภาพ ๔. ผู้ด้อยโอกาสทางสังคมได้รับการสงเคราะห์และพัฒนาคุณภาพชีวิตให้พึ่งพาตนเองได้	๑. ส่งเสริมพัฒนาการดำรงชีวิตตามหลักปรัชญาเศรษฐกิจพอเพียง ๒. ส่งเสริมสุขภาวะที่ดีของคนทุกเพศทุกวัย ๓. ส่งเสริมและสนับสนุนให้เด็กและประชาชน ได้ออกกำลังกาย ๔. ส่งเสริมและจัดการศึกษาในระบบนอกระบบ และการศึกษาตามอัธยาศัยให้มีคุณภาพ ๕. สงเคราะห์และพัฒนาคุณภาพชีวิตเด็ก สตรี ผู้สูงอายุ ผู้ด้อยโอกาสทางสังคม ให้พึ่งพาตนเองได้
๕. การบริหารจัดการทรัพยากรธรรมชาติและสิ่งแวดล้อมอย่างยั่งยืน	๑. ประชาชนมีจิตสำนึกและมีส่วนร่วมในการอนุรักษ์ และบริหารจัดการทรัพยากรธรรมชาติและสิ่งแวดล้อม ๒. มีการลดปริมาณขยะ และกำจัดขยะชุมชนให้ถูกหลักวิชาการ ๓. ประชาชนมีการใช้พลังงานทดแทนที่เป็นมิตรกับสิ่งแวดล้อม ๔. ประชาชนมีความรู้ในการป้องกันและบรรเทาสาธารณภัย และอพท. มีแผนรับมือป้องกันและลดความเสี่ยงภัย	๑. อนุรักษ์ ฟื้นฟู และบริหารจัดการทรัพยากร ธรรมชาติและสิ่งแวดล้อม ๒. ส่งเสริมการลดปริมาณขยะให้ถูกหลักวิชาการ ๓. ส่งเสริมและสนับสนุนการใช้พลังงานทดแทนเพื่อชุมชน ๔. ส่งเสริมการป้องกันและบรรเทาสาธารณภัย

ยุทธศาสตร์	เป้าประสงค์เชิงประเด็นยุทธศาสตร์	กลยุทธ์
๖. เสริมสร้างความผาสุก ศิลปวัฒนธรรม และประเพณี อันดีงามในท้องถิ่น	<p>๑. ศาสนา ศิลปวัฒนธรรม ประเพณี ภูมิปัญญาท้องถิ่น และปราชญ์ชาวบ้าน ได้รับการอนุรักษ์ฟื้นฟูและสืบสานให้คงอยู่ต่อไป</p> <p>๒. ประชาชนมีความปลอดภัยในชีวิตและทรัพย์สิน ตลอดจนห่างไกลยาเสพติด</p> <p>๓. อปท. มีการบริหารจัดการอย่างโปร่งใส</p> <p>๔. ประชาชนได้รับการบริการที่มีคุณภาพ</p> <p>๕. ประชาชนมีจิตสำนึกในการปฏิบัติตนตามระบอบประชาธิปไตยอันมีพระมหากษัตริย์เป็นประมุข</p>	<p>๑. อนุรักษ์ ฟื้นฟู และสืบสานศาสนา ศิลปวัฒนธรรม ประเพณี ภูมิปัญญาท้องถิ่นและปราชญ์ชาวบ้าน</p> <p>๒. ส่งเสริมความปลอดภัยในชีวิตและทรัพย์สิน ตลอดจนห่างไกลยาเสพติด</p> <p>๓. สร้างนวัตกรรมเชิงกระบวนการ ที่ส่งเสริม/แสดงการบริหารจัดการที่โปร่งใที่ยังดำเนินการอย่างต่อเนื่อง</p> <p>๔. เพิ่มประสิทธิภาพในการปฏิบัติราชการ และให้บริการประชาชน</p> <p>๕. ส่งเสริมการปกครองในระบอบประชาธิปไตยอันมีพระมหากษัตริย์เป็นประมุข</p>



๕.๕ ตัวชี้วัดเป้าประสงค์ และค่าเป้าหมาย

ประเด็นยุทธศาสตร์	เป้าประสงค์เชิงยุทธศาสตร์	ตัวชี้วัดเป้าประสงค์	ค่าเป้าหมาย (ทบทวน)						กลยุทธ์
			๒๕๖๖	๒๕๖๗	๒๕๖๘	๒๕๖๙	๒๕๗๐	รวม ๕ ปี	
๑. พัฒนาแหล่งน้ำและบริหารจัดการน้ำอย่างยั่งยืน	๑. มีโครงข่ายน้ำ และพัฒนาแหล่งน้ำใช้ในการเกษตรอย่างเพียงพอ ภายใต้การบริหารจัดการทรัพยากรน้ำแบบองค์รวมในทุกระดับอย่างมีประสิทธิภาพ	ร้อยละของจำนวนแหล่งน้ำที่ได้รับการปรับปรุง/พัฒนา เพิ่มขึ้น ฐานข้อมูล ปี ๒๕๖๒ จำนวนแหล่งน้ำ (ห้วย หนอง คลอง บึง บ่อบาดาล สาธารณะ) = ๕,๘๓๘ แห่ง *จากระบบข้อมูลกลางของ อปท. (INFO)	ร้อยละ ๕	ร้อยละ ๕	ร้อยละ ๕	ร้อยละ ๕	ร้อยละ ๕	ร้อยละ ๒๕	๑. ส่งเสริมและพัฒนาแหล่งน้ำเพื่อการเกษตร ๒. ส่งเสริมและพัฒนาคุณภาพน้ำเพื่ออุปโภคบริโภค
	๒. ประชาชนมีน้ำอุปโภคบริโภคได้อย่างเพียงพอ	๒. ร้อยละของจำนวนครัวเรือนที่ไม่มีน้ำประปาใช้ เพื่ออุปโภคบริโภค ลดลง ฐานข้อมูล ปี ๒๕๖๒ จำนวนครัวเรือนที่ไม่มีน้ำประปาใช้ = ๒๐,๑๗๐ ครัวเรือน จำนวนครัวเรือนที่มีน้ำประปาใช้ = ๓๔๖,๕๐๔ ครัวเรือน *จากระบบข้อมูลกลางของ อปท. (INFO)	ร้อยละ ๑	ร้อยละ ๑	ร้อยละ ๑	ร้อยละ ๑	ร้อยละ ๑	ร้อยละ ๕	

๕.๕ ตัวชี้วัดเป้าประสงค์ และค่าเป้าหมาย (ต่อ)

ประเด็นยุทธศาสตร์	เป้าประสงค์เชิงยุทธศาสตร์	ตัวชี้วัดเป้าประสงค์	ค่าเป้าหมาย (ทบทวน)						กลยุทธ์
			๒๕๖๖	๒๕๖๗	๒๕๖๘	๒๕๖๙	๒๕๗๐	รวม ๕ ปี	
๒. พัฒนาโครงสร้างพื้นฐานที่มีคุณภาพ	๑. มีโครงข่ายการคมนาคมที่สะดวก ได้มาตรฐานเหมาะสมกับการใช้งาน	ร้อยละของถนนที่ได้รับการก่อสร้าง/ปรับปรุง/ซ่อมแซม ให้ได้มาตรฐานเพิ่มขึ้น ฐานข้อมูล ปี ๒๕๖๒ จำนวนถนนลูกรัง, ลาดยาง, คอนกรีต, ถนนอื่น ๆ และสะพาน รวมทั้งหมด = ๑๒,๖๒๙ สายทาง *จากระบบข้อมูลกลางของ อปท. (INFO)	ร้อยละ ๑	ร้อยละ ๑	ร้อยละ ๑	ร้อยละ ๑	ร้อยละ ๑	ร้อยละ ๕	๑. พัฒนาโครงสร้างพื้นฐาน ๒. การพัฒนาสาธารณูปโภคและสาธารณูปการ
	๒. มีระบบสาธารณูปโภค สาธารณูปการ ที่ได้มาตรฐาน	๑. ร้อยละของครัวเรือนที่ไม่มีไฟฟ้าใช้ลดลง ฐานข้อมูล ปี ๒๕๖๒ จำนวนครัวเรือนที่ไม่มีไฟฟ้าใช้ รวมทั้งหมด = ๓,๙๐๕ ครัวเรือน *จากระบบข้อมูลกลางของ อปท. (INFO)	ร้อยละ ๕	ร้อยละ ๕	ร้อยละ ๕	ร้อยละ ๕	ร้อยละ ๕	ร้อยละ ๒๕	
	๒. ร้อยละของ อปท. ที่จัดโครงการ/กิจกรรม ด้านการพัฒนา ระบบสาธารณูปโภคและสาธารณูปการ (เช่น รางระบายน้ำ, ไฟฟ้าแสงสว่าง, ศาลาประชาคม เป็นต้น)	ร้อยละ ๘๐	ร้อยละ ๘๕	ร้อยละ ๙๐	ร้อยละ ๙๕	ร้อยละ ๑๐๐	ร้อยละ ๑๐๐		

๕.๕ ตัวชี้วัดเป้าประสงค์ และค่าเป้าหมาย (ต่อ)

ประเด็นยุทธศาสตร์	เป้าประสงค์เชิงยุทธศาสตร์	ตัวชี้วัดเป้าประสงค์	ค่าเป้าหมาย (ทบทวน)						กลยุทธ์
			๒๕๖๖	๒๕๖๗	๒๕๖๘	๒๕๖๙	๒๕๗๐	รวม ๕ ปี	
๓. การส่งเสริมการท่องเที่ยว	๑. มีนักท่องเที่ยว และรายได้จากสถานที่ท่องเที่ยว เพิ่มขึ้น	๑. ร้อยละของจำนวนนักท่องเที่ยวที่เพิ่มขึ้น ฐานข้อมูล ปี ๒๕๖๓ จำนวนนักท่องเที่ยว = ๕๘๐,๗๑๑ คน *จากการติดตามตัวชี้วัด อปท.	ร้อยละ ๒	ร้อยละ ๒	ร้อยละ ๒	ร้อยละ ๒	ร้อยละ ๒	ร้อยละ ๑๐	๑. พัฒนาแหล่งท่องเที่ยวที่มีคุณภาพ ๒. ส่งเสริมและสนับสนุนการจัดกิจกรรมการท่องเที่ยว
		๒. ร้อยละของรายได้จากสถานที่ท่องเที่ยวที่เพิ่มขึ้น ฐานข้อมูล ปี ๒๕๖๓ จำนวนรายได้จากการท่องเที่ยว = ๒๙,๑๕๔,๒๖๐ บาท *จากการติดตามตัวชี้วัด อปท.	ร้อยละ ๒	ร้อยละ ๒	ร้อยละ ๒	ร้อยละ ๒	ร้อยละ ๒	ร้อยละ ๑๐	
	๒. ส่งเสริมกิจกรรมที่ก่อให้เกิดการสร้างแหล่งรายได้เพิ่มเติมในพื้นที่	ร้อยละของ อปท. ที่จัดกิจกรรมที่ก่อให้เกิดการสร้างแหล่งรายได้เพิ่มเติมในพื้นที่ ไม่น้อยกว่า ๒ กิจกรรม	ร้อยละ ๑	ร้อยละ ๑	ร้อยละ ๑	ร้อยละ ๑	ร้อยละ ๑	ร้อยละ ๕	

๕.๕ ตัวชี้วัดเป้าประสงค์ และค่าเป้าหมาย (ต่อ)

ประเด็นยุทธศาสตร์	เป้าประสงค์เชิงยุทธศาสตร์	ตัวชี้วัดเป้าประสงค์	ค่าเป้าหมาย (ทบทวน)						กลยุทธ์
			๒๕๖๖	๒๕๖๗	๒๕๖๘	๒๕๖๙	๒๕๗๐	รวม ๕ ปี	
๔. การพัฒนาคุณภาพชีวิตที่ดี	๑. สังคมมีความเข้มแข็ง ประชาชนมีความสุข ภายใต้อัตลักษณ์เศรษฐกิจพอเพียง	ร้อยละของจำนวน อปท. ที่จัดโครงการ/กิจกรรม ตามหลักปรัชญาเศรษฐกิจพอเพียง ปีละไม่น้อยกว่า ๓ กิจกรรม	ร้อยละ ๗๐	ร้อยละ ๗๕	ร้อยละ ๘๐	ร้อยละ ๘๕	ร้อยละ ๙๐	ร้อยละ ๙๐	๑.ส่งเสริมพัฒนาการดำรงชีวิตตามแนวทางหลักปรัชญาเศรษฐกิจพอเพียง ๒.ส่งเสริมสุขภาวะที่ดีของคนทุกเพศทุกวัย ๓.ส่งเสริมและสนับสนุนให้เด็กและประชาชนได้ออกกำลังกาย ๔.ส่งเสริมและจัดการศึกษาในระบบ นอกระบบ และการศึกษาตามอัธยาศัยให้มีคุณภาพ ๕.สงเคราะห์และพัฒนาคุณภาพชีวิต เด็ก สตรี ผู้สูงอายุ ผู้ด้อยโอกาสทางสังคม ให้พึ่งพาตนเองได้
	๒. ประชาชนมีสุขภาวะที่ดี แข็งแรง	ร้อยละของจำนวน อปท. ที่จัดโครงการ/กิจกรรม สร้างเสริมสุขภาพให้ประชาชน ปีละไม่น้อยกว่า ๓ กิจกรรม	ร้อยละ ๘๐	ร้อยละ ๘๐	ร้อยละ ๘๐	ร้อยละ ๘๐	ร้อยละ ๘๐	ร้อยละ ๘๐	
	๓. ประชาชนเข้าถึงระบบการศึกษาที่ดีมีคุณภาพ	๑. ร้อยละของจำนวนนักเรียน ในสถานศึกษาสังกัด อปท. ที่สำเร็จการศึกษา	ร้อยละ ๙๕	ร้อยละ ๙๕	ร้อยละ ๙๕	ร้อยละ ๙๕	ร้อยละ ๙๕	ร้อยละ ๙๕	
		๒. ร้อยละของจำนวนศูนย์พัฒนาเด็กเล็กที่ผ่านเกณฑ์คุณภาพมาตรฐาน จากการประเมินตนเอง (SAR)	ร้อยละ ๘๐	ร้อยละ ๘๕	ร้อยละ ๙๐	ร้อยละ ๙๕	ร้อยละ ๑๐๐	ร้อยละ ๑๐๐	
		๓. ร้อยละของจำนวน อปท.ที่จัดโครงการ/กิจกรรม เพื่อส่งเสริมและสนับสนุนด้านการศึกษา ปีละไม่น้อยกว่า ๓ กิจกรรม	ร้อยละ ๗๐	ร้อยละ ๗๕	ร้อยละ ๘๐	ร้อยละ ๘๕	ร้อยละ ๙๐	ร้อยละ ๙๐	
	๔. ผู้ด้อยโอกาสทางสังคม ได้รับการสงเคราะห์และพัฒนาคุณภาพชีวิตให้พึ่งพาตนเองได้	ร้อยละของ อปท.ที่จัดโครงการ/กิจกรรมสงเคราะห์และพัฒนาคุณภาพชีวิต เด็ก สตรี ผู้สูงอายุ ผู้ด้อยโอกาสทางสังคม ให้พึ่งพาตนเองได้	ร้อยละ ๗๐	ร้อยละ ๘๕	ร้อยละ ๘๐	ร้อยละ ๘๕	ร้อยละ ๙๐	ร้อยละ ๙๐	

๕.๕ ตัวชี้วัดเป้าประสงค์ และค่าเป้าหมาย (ต่อ)

ประเด็นยุทธศาสตร์	เป้าประสงค์เชิงยุทธศาสตร์	ตัวชี้วัดเป้าประสงค์	ค่าเป้าหมาย (ทบทวน)						กลยุทธ์
			๒๕๖๖	๒๕๖๗	๒๕๖๘	๒๕๖๙	๒๕๗๐	รวม ๕ ปี	
๕. การบริหารจัดการ ทรัพยากรธรรมชาติ และสิ่งแวดล้อม อย่างยั่งยืน	๑. ประชาชนมีจิตสำนึกและ มีส่วนร่วมในการอนุรักษ์ บริหารจัดการทรัพยากร ธรรมชาติและสิ่งแวดล้อม	ร้อยละของจำนวน อปท. ที่จัดโครงการ/กิจกรรม ด้านการอนุรักษ์ บริหารจัดการ ทรัพยากรธรรมชาติและสิ่งแวดล้อม ปีละไม่น้อยกว่า ๓ กิจกรรม	ร้อยละ ๕๐	ร้อยละ ๕๕	ร้อยละ ๖๐	ร้อยละ ๖๕	ร้อยละ ๗๐	ร้อยละ ๗๐	๑.อนุรักษ์ ฟื้นฟู และบริหาร จัดการทรัพยากรธรรมชาติ และสิ่งแวดล้อม ๒.ส่งเสริมการลดปริมาณขยะ ให้ถูกหลักวิชาการ ๓.ส่งเสริมและสนับสนุนการใช้ พลังงานทดแทนเพื่อชุมชน ๔. ส่งเสริมการป้องกันและ บรรเทาสาธารณภัย
	๒. มีการลดปริมาณขยะ และ กำจัดขยะชุมชนให้ถูกหลัก วิชาการ	ร้อยละของจำนวน อปท. ที่จัดโครงการ/กิจกรรมด้านการ ลดปริมาณขยะและกำจัดขยะชุมชน ให้ถูกหลักวิชาการ ปีละไม่น้อยกว่า ๓ กิจกรรม	ร้อยละ ๖๕	ร้อยละ ๗๐	ร้อยละ ๘๕	ร้อยละ ๘๐	ร้อยละ ๘๕	ร้อยละ ๘๕	
	๓. ประชาชนมีการใช้พลังงาน ทดแทนที่เป็นมิตรกับ สิ่งแวดล้อม	ร้อยละของจำนวน อปท. ที่จัดโครงการ/กิจกรรมด้านการใช้ พลังงานทดแทนและเป็นมิตรกับ สิ่งแวดล้อม	ร้อยละ ๖๕	ร้อยละ ๗๐	ร้อยละ ๘๕	ร้อยละ ๘๐	ร้อยละ ๘๕	ร้อยละ ๘๕	
	๔. ประชาชนมีความรู้ในการ ป้องกันและบรรเทา สาธารณภัย และอปท. มีแผนรับมือป้องกัน และลดความเสี่ยงภัย	ร้อยละของจำนวน อปท. ที่จัดโครงการ/กิจกรรมด้านการ ป้องกันและบรรเทาสาธารณภัย ปีละไม่น้อยกว่า ๓ กิจกรรม	ร้อยละ ๖๕	ร้อยละ ๗๐	ร้อยละ ๘๕	ร้อยละ ๘๐	ร้อยละ ๘๕	ร้อยละ ๘๕	

๕.๕ ตัวชี้วัดเป้าประสงค์ และค่าเป้าหมาย (ต่อ)

ประเด็นยุทธศาสตร์	เป้าประสงค์เชิงยุทธศาสตร์	ตัวชี้วัดเป้าประสงค์	ค่าเป้าหมาย (ทบทวน)						รวม ๕ ปี	กลยุทธ์
			๒๕๖๖	๒๕๖๗	๒๕๖๘	๒๕๖๙	๒๕๗๐			
๖. เสริมสร้างความผาสุก ศิลปวัฒนธรรม และ ประเพณีอันดีงามในท้องถิ่น	๑. ศาสนา ศิลปวัฒนธรรม ประเพณี ภูมิปัญญาท้องถิ่น และประชาชนชาวบ้าน ได้รับการอนุรักษ์ฟื้นฟู และสืบสานให้คงอยู่ต่อไป	ร้อยละของ อปท. ที่จัดทำโครงการ/กิจกรรม ทางศาสนา ศิลปวัฒนธรรม ประเพณีภูมิปัญญาท้องถิ่น และประชาชนชาวบ้าน ปีละไม่น้อยกว่า ๓ กิจกรรม	ร้อยละ ๗๐	ร้อยละ ๗๕	ร้อยละ ๘๐	ร้อยละ ๘๕	ร้อยละ ๙๐	ร้อยละ ๙๐	๑.อนุรักษ์ ฟื้นฟู และสืบสาน ศาสนา ศิลปวัฒนธรรม ประเพณี ภูมิปัญญาท้องถิ่น และประชาชนชาวบ้าน ๒.ส่งเสริมความปลอดภัยในชีวิต และทรัพย์สิน ตลอดจน ท่างไกลยาเสพติด ๓.สร้างนวัตกรรมเชิง กระบวนการที่ส่งเสริม/แสดง การบริหารจัดการที่โปร่งใส ที่ยังดำเนินการอย่างต่อเนื่อง ๔.เพิ่มประสิทธิภาพในการ ปฏิบัติราชการและให้บริการ ประชาชน ๕.ส่งเสริมการปกครองในระบอบ ประชาธิปไตยอันมี พระมหากษัตริย์เป็นประมุข	
	๒. ประชาชนมีความปลอดภัย ในชีวิตและทรัพย์สิน ตลอดจน ท่างไกลยาเสพติด	ร้อยละของจำนวน อปท. ที่จัดโครงการ/กิจกรรม ด้านการรักษา ความสงบเรียบร้อยและ ความปลอดภัยในชีวิตและทรัพย์สิน ป้องกันและแก้ไขปัญหายาเสพติด ปีละไม่น้อยกว่า ๓ กิจกรรม	ร้อยละ ๘๐	ร้อยละ ๘๕	ร้อยละ ๙๐	ร้อยละ ๙๕	ร้อยละ ๑๐๐	ร้อยละ ๑๐๐		
	๓. อปท. มีการบริหารจัดการ อย่างโปร่งใส	ร้อยละของจำนวน อปท. มีผลการ ประเมินคุณธรรมและความโปร่งใส ในการดำเนินงานของหน่วยงาน ภาครัฐ (ITA) ผ่านเกณฑ์ค่าเป้าหมาย แผนแม่บทภายใต้ยุทธศาสตร์ชาติฯ <small>*ผลการประเมิน ITA ปี ๒๕๖๓ มีจำนวน อปท. ที่ผ่าน เกณฑ์ฯ จำนวน ๗๔ แห่ง คิดเป็น ร้อยละ ๕๑.๗๕ และ ไม่ผ่านเกณฑ์ฯ จำนวน ๖๙ แห่ง คิดเป็นร้อยละ ๔๘.๒๕</small>	ร้อยละ ๖๐	ร้อยละ ๖๕	ร้อยละ ๗๐	ร้อยละ ๗๕	ร้อยละ ๘๐	ร้อยละ ๘๐		

๕.๕ ตัวชี้วัดเป้าประสงค์ และค่าเป้าหมาย (ต่อ)

ประเด็นยุทธศาสตร์	เป้าประสงค์เชิงยุทธศาสตร์	ตัวชี้วัดเป้าประสงค์	ค่าเป้าหมาย (ทบทวน)						รวม ๕ ปี	กลยุทธ์
			๒๕๖๖	๒๕๖๗	๒๕๖๘	๒๕๖๙	๒๕๗๐			
๖. ส่งเสริมสังคมที่สงบสุข และจารีตประเพณีดั้งเดิมในท้องถิ่น	๔. ประชาชนได้รับการบริการที่มีคุณภาพ	ร้อยละของ อปท. มีผลการประเมินประสิทธิภาพขององค์กรปกครองส่วนท้องถิ่น LPA คะแนนเฉลี่ยรวม ๕ ด้านไม่น้อยกว่าร้อยละ ๘๐ <small>*ผลการประเมิน LPA ปี ๒๕๖๓ มีจำนวน อปท. ที่ได้คะแนนเฉลี่ย ไม่น้อยกว่า ร้อยละ ๘๐ จำนวน ๖๐ แห่ง</small>	ร้อยละ ๙๕	ร้อยละ ๙๕	ร้อยละ ๙๕	ร้อยละ ๙๕	ร้อยละ ๙๕	ร้อยละ ๙๕	๔. สร้างนวัตกรรมเชิงกระบวนการที่ส่งเสริม/แสดงการบริหารจัดการที่โปร่งใสที่ยังดำเนินการอย่างต่อเนื่อง ๕. ส่งเสริมการปกครองในระบอบประชาธิปไตยอันมีพระมหากษัตริย์เป็นประมุข	
	๕. ประชาชนมีจิตสำนึกในการปฏิบัติตนตามระบอบประชาธิปไตยอันมีพระมหากษัตริย์เป็นประมุข	ร้อยละของจำนวน อปท. ที่จัดโครงการ/กิจกรรม ส่งเสริมการปกครองในระบอบประชาธิปไตยอันมีพระมหากษัตริย์เป็นประมุข ปีละไม่น้อยกว่า ๓ กิจกรรม	ร้อยละ ๖๕	ร้อยละ ๗๐	ร้อยละ ๘๕	ร้อยละ ๘๐	ร้อยละ ๘๕	ร้อยละ ๘๕		

๖. ความเชื่อมโยงของยุทธศาสตร์

ยุทธศาสตร์ชาติ ๒๐ ปี(พ.ศ.๒๕๖๑-๒๕๘๐)					
๑. ด้านความมั่นคง	๒.ด้านการสร้าง ความสามารถในการ แข่งขัน	๓.ด้านพัฒนาและ เสริมสร้างศักยภาพ ทรัพยากรมนุษย์	๔. ด้านการสร้างโอกาส และความเสมอภาคทาง สังคม	๕. ด้านการสร้างการ เติบโตบนคุณภาพชีวิตที่ เป็นมิตรต่อสิ่งแวดล้อม	๖.ด้านการ ปรับสมดุลและพัฒนาระบบ การบริหารภาครัฐ



ยุทธศาสตร์การพัฒนาประเทศ (แผนพัฒนาเศรษฐกิจและสังคมแห่งชาติ ฉบับที่ ๑๒)									
๑.เสริมสร้าง และพัฒนา ศักยภาพทุน มนุษย์	๒. สร้าง ความเป็น ธรรมลด ความเหลื่อม ล้ำในสังคม	๓.สร้างความ เข้มแข็งทาง เศรษฐกิจ และแข่งขัน ได้อย่าง ยั่งยืน	๔. การ เติบโตที่เป็น มิตรกับ สิ่งแวดล้อม เพื่อการ พัฒนาที่ ยั่งยืน	๕.เสริมสร้าง ความมั่นคง แห่งชาติเพื่อ พัฒนา ประเทศสู่ ความมั่งคั่ง	๖.การบริหาร จัดการใน ภาครัฐ การ ป้องกันการ ทุจริต ประพฤตมิ ชอบและธรรม มาภิบาล ภาครัฐ	๗.พัฒนา โครงสร้าง พื้นฐานและ ระบบโลจิส ติกส์	๘.พัฒนา วิทยาศาสตร์ เทคโนโลยี วิจัย และ นวัตกรรม	๙.พัฒนา ภาค เมือง และพื้นที่ เศรษฐกิจ	๑๐.ความ ร่วมมือ ระหว่าง ประเทศเพื่อ การพัฒนา



แผนพัฒนาภาคเหนือ พ.ศ.๒๕๖๑-๒๕๖๕ ฉบับทบทวน				
๑. พัฒนาการท่องเที่ยวและ ธุรกิจบริการต่อเนื่องให้มี คุณภาพ สามารถสร้าง มูลค่าเพิ่มอย่างยั่งยืน และ กระจายประโยชน์อย่าง ทั่วถึง รวมทั้งต่อยอดการ ผลิตสินค้าและบริการที่มี ศักยภาพสูงด้วยภูมิปัญญา และนวัตกรรม	๒. ใช้โอกาสจากเขต เศรษฐกิจพิเศษ และการ เชื่อมโยงกับอนุภาค GMS BIMSTEC และ AEC เพื่อ ขยายฐานเศรษฐกิจของภาค	๓.ยกระดับเป็นฐานการผลิต เกษตรอินทรีย์และเกษตร ปลอดภัย เชื่อมโยงสู่ อุตสาหกรรมเกษตรแปรรูป ที่สร้างมูลค่าเพิ่มสูงขึ้น	๔.พัฒนาคุณภาพชีวิตและ แก้ไขปัญหาความยากจน พัฒนาระบบดูแลผู้สูงอายุ อย่างมีส่วนร่วมของ ครอบครัวและชุมชน ยกระดับทักษะฝีมือแรงงาน ภาคบริการ	๕. อนุรักษ์และฟื้นฟูป่าต้นน้ำ ให้คงความสมบูรณ์ จัดระบบ บริหารจัดการน้ำอย่าง เหมาะสมและเชื่อมโยงพื้นที่ เกษตรให้ทั่วถึง ป้องกันและ แก้ไขปัญหาหมอกพิษหมอกควัน อย่างยั่งยืน



ยุทธศาสตร์การพัฒนากลุ่มจังหวัดภาคเหนือตอนล่าง ๒ (พ.ศ.๒๕๖๑-๒๕๖๕)	
ประเด็นการพัฒนาที่ ๑ การส่งเสริมและพัฒนาระบบการบริหารจัดการน้ำ ระบบการเกษตรปลอดภัย และอินทรีย์ อุตสาหกรรมแปรรูป และอุตสาหกรรมฐานชีวภาพ ด้วยแนวทางเกษตรสมัยใหม่	ประเด็นการพัฒนาที่ ๒ การส่งเสริมและพัฒนาศักยภาพการท่องเที่ยวเชิงธรรมชาติ ประวัติศาสตร์ และวัฒนธรรม เพื่อยกระดับมาตรฐานสู่สากล

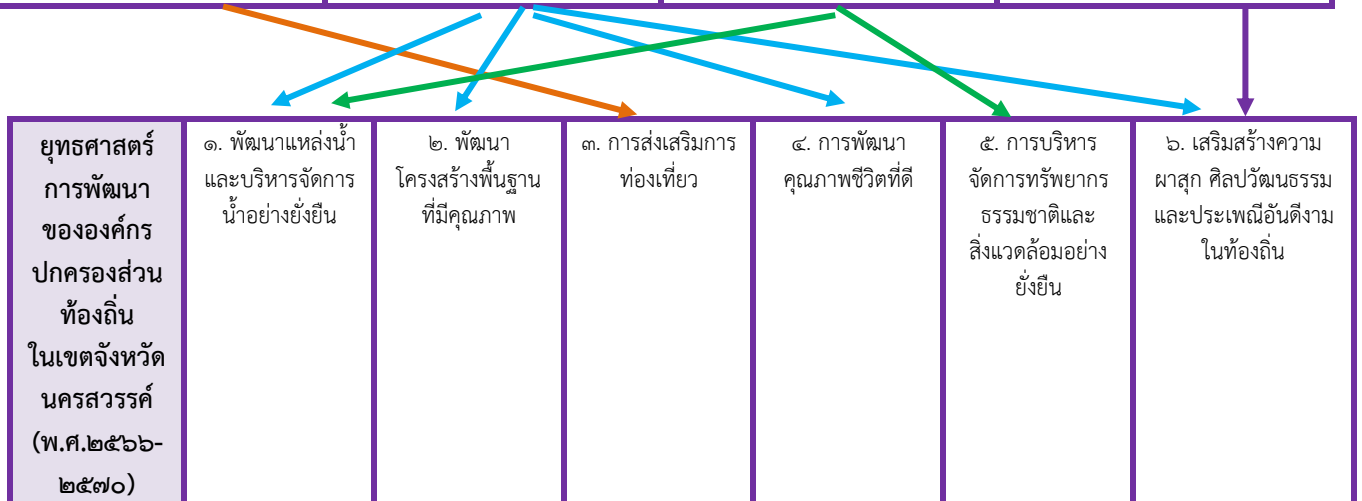


๖. ความเชื่อมโยงของยุทธศาสตร์ (ต่อ)

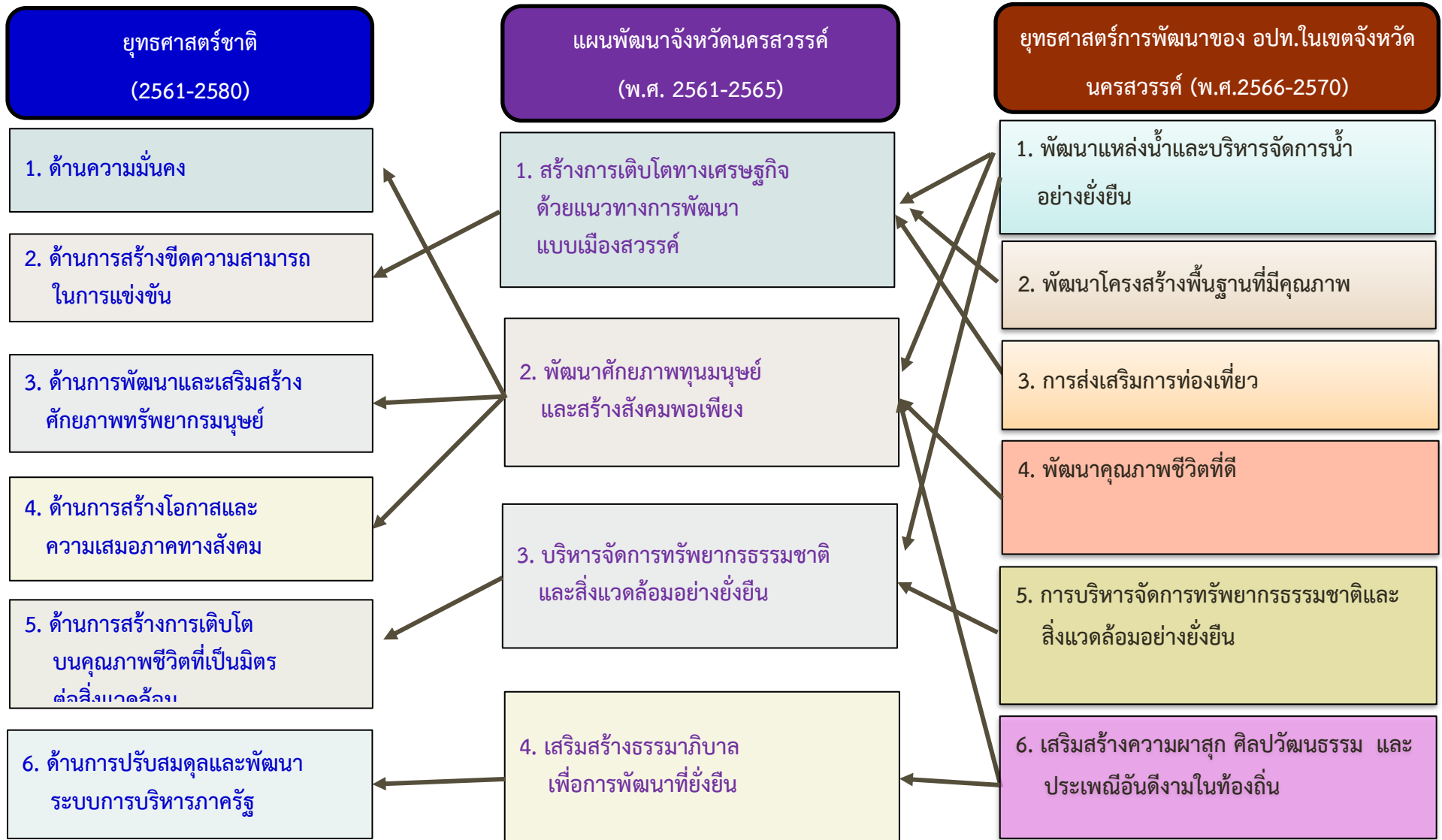
แผนพัฒนาจังหวัดนครสวรรค์ (พ.ศ.๒๕๖๑-๒๕๖๕) ฉบับทบทวนประจำปีงบประมาณ พ.ศ.๒๕๖๕			
ประเด็นการพัฒนาที่ ๑ สร้างการเติบโตทางเศรษฐกิจ ด้วยแนวทางการพัฒนา แบบเมืองสวรรค์	ประเด็นการพัฒนาที่ ๒ พัฒนาศักยภาพทุนมนุษย์และ สร้างสังคมพอเพียง	ประเด็นการพัฒนาที่ ๓ บริหารจัดการทรัพยากรธรรมชาติ และสิ่งแวดล้อมอย่างยั่งยืน	ประเด็นการพัฒนาที่ ๔ เสริมสร้างธรรมาภิบาล เพื่อการพัฒนาที่ยั่งยืน



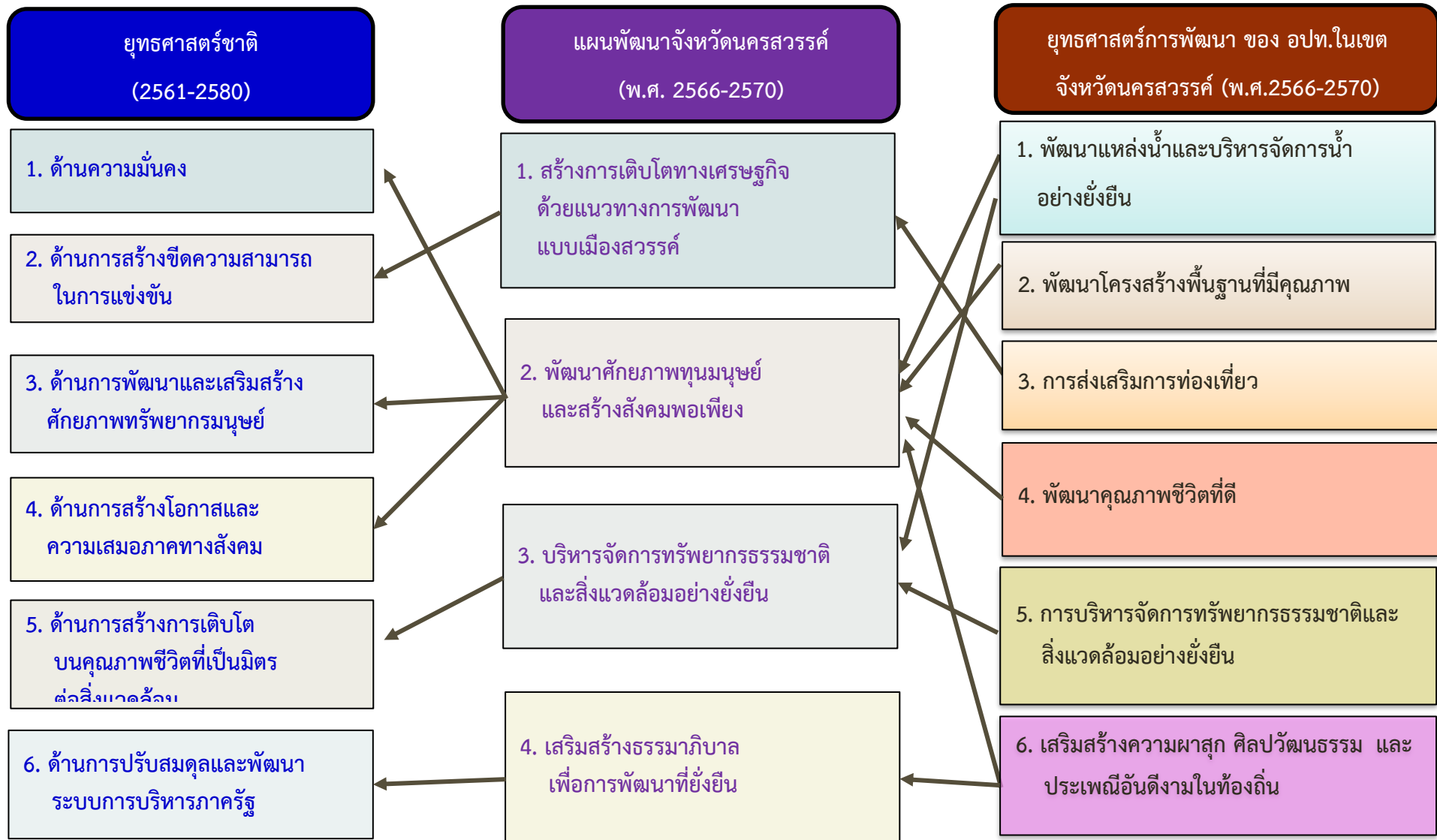
(ร่าง) แผนพัฒนาจังหวัดนครสวรรค์ (พ.ศ.๒๕๖๖-๒๕๗๐)			
ประเด็นการพัฒนาที่ ๑ สร้างการเติบโตทางเศรษฐกิจ ด้วยแนวทางการพัฒนา แบบเมืองสวรรค์	ประเด็นการพัฒนาที่ ๒ พัฒนาศักยภาพทุนมนุษย์และ สร้างสังคมพอเพียง	ประเด็นการพัฒนาที่ ๓ บริหารจัดการทรัพยากรธรรมชาติ และสิ่งแวดล้อมอย่างยั่งยืน	ประเด็นการพัฒนาที่ ๔ เสริมสร้างธรรมาภิบาล เพื่อการพัฒนาที่ยั่งยืน



ความเชื่อมโยงของยุทธศาสตร์ชาติ แผนพัฒนาจังหวัด (ฉบับเดิม) พ.ศ.2561-2565 และยุทธศาสตร์การพัฒนาขององค์กรปกครองส่วนท้องถิ่นในเขตจังหวัดนครสวรรค์



ความเชื่อมโยงของยุทธศาสตร์ชาติ แผนพัฒนาจังหวัด (ฉบับร่าง) พ.ศ.2566-2570 และยุทธศาสตร์การพัฒนาขององค์กรปกครองส่วนท้องถิ่นในเขตจังหวัดนครสวรรค์



ส่วนที่ ๓

การติดตามและประเมินผล

๑. การติดตามและประเมินผลยุทธศาสตร์การพัฒนาขององค์กรปกครองส่วนท้องถิ่นในเขตจังหวัดนครสวรรค์

แนวทางการการติดตามและประเมินผลแผนพัฒนาท้องถิ่นในเขตจังหวัดนครสวรรค์ โดยองค์การบริหารส่วนจังหวัดนครสวรรค์ เป็นหน่วยงานหลักในการติดตามและประเมินผล และองค์กรปกครองส่วนท้องถิ่นทุกแห่งในเขตจังหวัดเป็นหน่วยงานรับการประเมิน โดยมีหน้าที่สนับสนุนในการให้ข้อมูล ซึ่งองค์การบริหารส่วนจังหวัดนครสวรรค์จะดำเนินการจัดทำเครื่องมือจัดเก็บข้อมูลเชิงปริมาณและคุณภาพว่าองค์กรปกครองส่วนท้องถิ่นในเขตจังหวัดนครสวรรค์ได้นำยุทธศาสตร์ขององค์กรปกครองส่วนท้องถิ่นในเขตจังหวัดไปใช้และประสิทธิภาพตามเป้าประสงค์เชิงยุทธศาสตร์ การดำเนินการติดตามและประเมินผลจากทุกองค์กรปกครองส่วนท้องถิ่นในเขตจังหวัดนครสวรรค์ทุกแห่ง ภายในสิ้นปีงบประมาณของแต่ละปี และนำข้อมูลดังกล่าวมาวิเคราะห์ สังเคราะห์เป็นภาพรวมระดับจังหวัด และแจ้งผลการติดตามและประเมินผลให้องค์กรปกครองส่วนท้องถิ่นทุกแห่งทราบภายในเดือนเมษายนของปีงบประมาณถัดไป เพื่อเป็นแนวทางในการปรับปรุงและทบทวนแผนพัฒนาขององค์กรปกครองส่วนท้องถิ่นต่อไป

๒. สรุปผลการพัฒนาท้องถิ่นในภาพรวม

การสรุปผลการดำเนินงานในภาพรวมขององค์กรปกครองส่วนท้องถิ่นในเขตจังหวัดนครสวรรค์ในแต่ละปีงบประมาณ เป็นการติดตามและประเมินผลการปฏิบัติงานตามยุทธศาสตร์ขององค์กรปกครองส่วนท้องถิ่นในเขตจังหวัดว่าบรรลุตามเป้าประสงค์เชิงยุทธศาสตร์อย่างไร ทั้งเชิงปริมาณและเชิงคุณภาพ โดยแสดงผลเป็นตาราง กราฟ และข้อมูล เป็นต้น

๓. ข้อเสนอแนะในการจัดทำยุทธศาสตร์การพัฒนาขององค์กรปกครองส่วนท้องถิ่นในเขตจังหวัดในอนาคต

๓.๑ ผลกระทบนำไปสู่ออนาคต การจัดทำยุทธศาสตร์การพัฒนาขององค์กรปกครองส่วนท้องถิ่นในเขตจังหวัด ใช้หลักการมีส่วนร่วมจากทุกภาคส่วน ได้แก่ ภาคส่วนราชการ ภาครัฐวิสาหกิจ ภาคเอกชน และภาคประชาชน เพื่อกำหนดเป็นทิศทางการปรับปรุง ป้องกัน และแก้ไขการจัดทำยุทธศาสตร์การพัฒนาขององค์กรปกครองส่วนท้องถิ่นในเขตจังหวัดในอนาคตต่อไป

๓.๒ ข้อสังเกต ข้อเสนอแนะ ผลจากการนำยุทธศาสตร์ขององค์กรปกครองส่วนท้องถิ่นในเขตจังหวัดไปใช้

- ข้อสังเกต ผลจากการนำยุทธศาสตร์การพัฒนาขององค์กรปกครองส่วนท้องถิ่นในเขตจังหวัดไปใช้ มีแนวโน้มว่าให้ความสำคัญกับการพัฒนาด้านโครงสร้างพื้นฐานมากกว่าการพัฒนาด้านคุณภาพชีวิต

- ข้อเสนอ ควรนำยุทธศาสตร์การพัฒนาขององค์กรปกครองส่วนท้องถิ่นในเขตจังหวัดไปใช้ให้สมดุล สอดรับกับแผนพัฒนาจังหวัด กลุ่มจังหวัด แผนพัฒนาภาค และแผนพัฒนาสังคมและเศรษฐกิจสังคมแห่งชาติ และแผนชาติ ๒๐ ปี