

กรอบยุทธศาสตร์การพัฒนา
ขององค์กรปกครองส่วนท้องถิ่น (พ.ศ.๒๕๕๕-
๒๕๕๗) ในเขตจังหวัดนครสวรรค์



จัดทำโดย
กองแผนและงบประมาณ
องค์การบริหารส่วนจังหวัดนครสวรรค์
โทร./โทรสาร ๐-๕๖๒๒-๓๖๓๘

คำนำ

ตามที่กรมส่งเสริมการปกครองท้องถิ่น ได้แจ้งแนวทางและหลักเกณฑ์การจัดทำและประสานแผนพัฒนาสามปี (พ.ศ.๒๕๕๕-๒๕๕๗) ขององค์กรปกครองส่วนท้องถิ่น โดยให้คณะกรรมการประสานแผนพัฒนาท้องถิ่นระดับจังหวัด ประชุมเพื่อจัดทำกรอบยุทธศาสตร์การพัฒนาขององค์กรปกครองส่วนท้องถิ่น เพื่อให้้องค์กรปกครองส่วนท้องถิ่นมีการบูรณาการโครงการพัฒนาที่จะดำเนินการร่วมกันภายใต้กรอบยุทธศาสตร์การพัฒนาขององค์กรปกครองส่วนท้องถิ่น นั้น

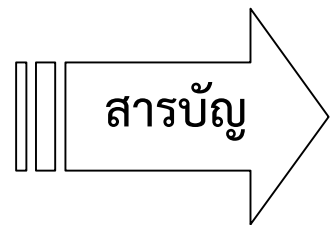
บัดนี้ คณะกรรมการประสานแผนพัฒนาท้องถิ่นระดับจังหวัดนครสวรรค์ ได้ประชุมเพื่อจัดทำกรอบยุทธศาสตร์การพัฒนาขององค์กรปกครองส่วนท้องถิ่น (พ.ศ.๒๕๕๕-๒๕๕๗) ในเขตจังหวัดนครสวรรค์ เสร็จเรียบร้อยแล้ว เมื่อวันที่ ๑ มีนาคม ๒๕๕๕

สุดท้ายนี้ ต้องขอขอบคุณคณะกรรมการพัฒนาองค์การบริหารส่วนจังหวัดนครสวรรค์, คณะกรรมการประสานแผนพัฒนาท้องถิ่นระดับจังหวัด, ผู้บริหารองค์กรปกครองส่วนท้องถิ่นในเขตจังหวัด และประชาคมท้องถิ่น ตลอดจนเจ้าหน้าที่ที่เกี่ยวข้อง ที่ได้ร่วมกันกำหนดทิศทางงานดำเนินงานในภาพรวมขององค์กรปกครองส่วนท้องถิ่นที่สอดคล้องกับยุทธศาสตร์การพัฒนาจังหวัด และสามารถใช้เป็นแนวทางในการจัดทำกรอบยุทธศาสตร์การพัฒนาขององค์กรปกครองส่วนท้องถิ่น (พ.ศ.๒๕๕๕-๒๕๕๗) ในเขตจังหวัดนครสวรรค์ จนสำเร็จลุล่วงไปด้วยความเรียบร้อย ผมหวังว่ากรอบยุทธศาสตร์การพัฒนาขององค์กรปกครองส่วนท้องถิ่น (พ.ศ.๒๕๕๕-๒๕๕๗) ในเขตจังหวัดนครสวรรค์ จะสามารถใช้เป็นแนวทางในการจัดทำแผนพัฒนาสามปี (พ.ศ.๒๕๕๕-๒๕๕๗) ขององค์กรปกครองส่วนท้องถิ่น ให้เกิดประโยชน์สูงสุดต่อประชาชนได้อย่างมีประสิทธิภาพต่อไป

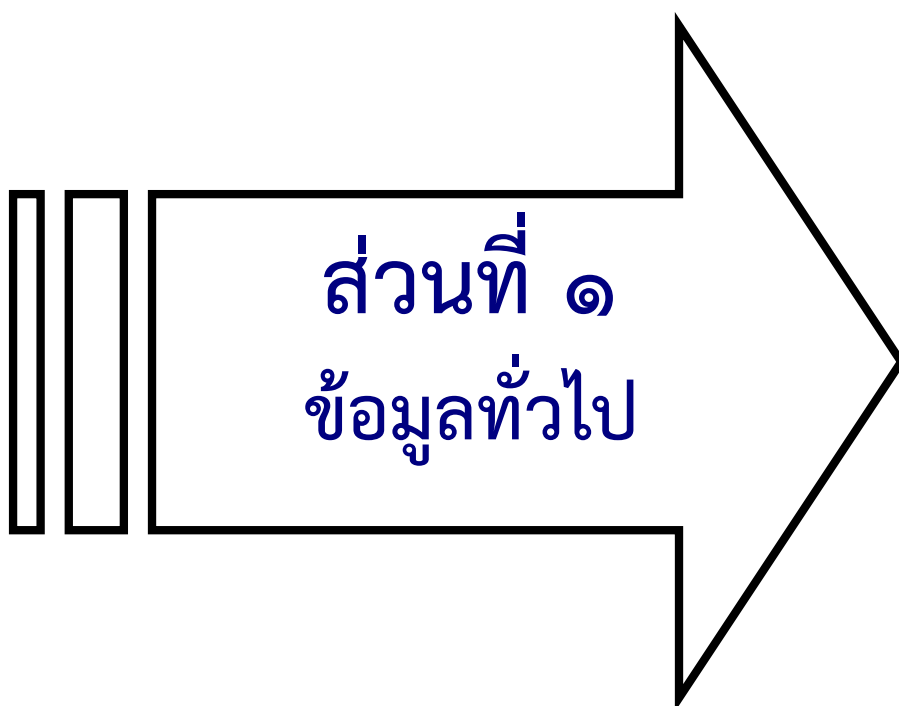
๑๑

(นายมานพ ศรีผึ้ง)

นายกองค์การบริหารส่วนจังหวัดนครสวรรค์
ประธานคณะกรรมการประสานแผนพัฒนาท้องถิ่นระดับจังหวัดนครสวรรค์



บทที่	รายการ	หน้า - หน้า
ส่วนที่ ๑	ข้อมูลทั่วไป	๑-๑ - ๑-๒๑
ส่วนที่ ๒	ทิศทางการพัฒนา ๒.๑ แผนพัฒนาเศรษฐกิจและสังคมแห่งชาติ ๒.๒ แผนการบริหารราชการแผ่นดิน ๒.๓ แผนพัฒนาจังหวัด	๒-๑ ๒-๑ ๒-๒ - ๒-๔
ส่วนที่ ๓	ศักยภาพของท้องถิ่น ๓.๑ จุดแข็ง ๓.๒ จุดอ่อน ๓.๓ โอกาส ๓.๔ อุปสรรค	๓-๑ ๓-๑ - ๓-๒ ๓-๒ ๓-๒
ส่วนที่ ๔	ยุทธศาสตร์การพัฒนาขององค์กรปกครองส่วนท้องถิ่น ๔.๑ วิสัยทัศน์ ๔.๒ ยุทธศาสตร์	๔-๑ ๔-๑
ส่วนที่ ๕	โครงการพัฒนาภายใต้ยุทธศาสตร์ - โครงการพัฒนาภายใต้ยุทธศาสตร์	๕-๑ - ๕-๘
ภาคผนวก	- หลักเกณฑ์การเสนอโครงการฯ - ตัวอย่างบัญชีโครงการเพื่อการประสานแผนฯ - ตัวอย่างจุดตั้งพิกัดทางภูมิศาสตร์ของโครงการฯ	๗๑ - ๗๒ ๗๓ - ๗๕ ๗๖- ๗๗



สภาพพื้นที่ส่วนใหญ่ของจังหวัด เป็นที่ราบค่อนข้างเรียบแคบบริเวณที่ราบลุ่มแม่น้ำโดยเฉพาะ ตอนกลางของจังหวัด ซึ่งอยู่ในเขตอำเภอเมืองนครสวรรค์ อำเภอบรรพตพิสัย อำเภอชุมแสง อำเภอท่าตะโก อำเภอโกรกพระ อำเภอเก้าเลี้ยว และอำเภอยะหริ่ง สภาพพื้นที่ทางทิศตะวันตก (เขตอำเภอลาดยาว อำเภอแม่วงก์ อำเภอแม่เปินและอำเภอชุมตาบง) และทิศตะวันออก (เขตอำเภอหนองบัว อำเภอไพศาลี อำเภอดงพิกุล และอำเภอตากฟ้า) มีลักษณะเป็นแบบลอนลูกคลื่น ยกตัวขึ้นจากตอนกลางของจังหวัด สูงจากระดับน้ำทะเลปานกลาง ๒๐-๑๐๐ เมตร

๔. ปริมาณฝนที่ตกและจำนวนวันฝนตกในรอบปี ย้อนหลัง ๕ ปี ใน ปี พ.ศ. ๒๕๕๓ จังหวัด นครสวรรค์

ลำดับที่	อำเภอ	ปริมาณน้ำฝนรวม (มิลลิเมตร)	จำนวนวันฝนตก (วัน)
๑	เมืองนครสวรรค์	๓๓๓.๕๐	๓๐
๒	โกรกพระ	๒๐๘.๘๐	๑๗
๓	ชุมแสง	๒๕๕.๔๐	๑๕
๔	หนองบัว	๒๘๐.๘๐	๒๐
๕	บรรพตพิสัย	๒๓๖.๕๐	๑๕
๖	เก้าเลี้ยว	๑๙๔.๔๐	๑๑
๗	ตากฟ้า	๒๘๒.๘๐	๑๙
๘	ท่าตะโก	๓๗๘.๓๐	๑๗
๙	ไพศาลี	๒๖๙.๐๐	๒๔
๑๐	พยุหะคีรี	๑๖๐.๓๐	๒๐
๑๑	ลาดยาว	๔๓๘.๓๐	๒๐
๑๒	ตากฟ้า	๔๕๕.๒๐	๓๖
๑๓	แม่วงก์	๔๕๐.๖๐	๑๗
๑๔	อำเภอแม่เปิน	๔๑๔.๓๐	๒๔
๑๕	อำเภอชุมตาบง	๔๓๖.๐๐	๑๙

แหล่งที่มา: สถานีอุตุนิยมวิทยา

๕. เขตการปกครอง

จังหวัดนครสวรรค์ จัดรูปการปกครองตามลักษณะการปกครองส่วนภูมิภาคโดยแบ่งออกเป็น ๑๕ อำเภอ ๑,๔๓๓ หมู่บ้าน ๑๒๘ ตำบล และจัดรูปการปกครองตามลักษณะการปกครองส่วนท้องถิ่น ประกอบด้วย องค์การบริหารส่วนจังหวัด ๑ แห่ง เทศบาล ๒๐ แห่ง (เทศบาลนคร ๑ แห่ง เทศบาลเมือง ๒ แห่ง เทศบาลตำบล ๑๗ แห่ง) และองค์การบริหารส่วนตำบล ๑๒๒ แห่ง

ตารางแสดงเขตการปกครองส่วนภูมิภาคและส่วนท้องถิ่น

ที่	อำเภอ	พื้นที่ (ตร.กม.)	จำนวน หมู่บ้าน	จำนวน ตำบล	จำนวน เทศบาล	จำนวน อบต.	หมายเหตุ
๑	เมืองฯ	๗๔๘.๒๖๘	๑๗๑	๑๖	๒	๑๖	
๒	โกรกพระ	๒๙๗.๑๙๔	๖๕	๙	๓	๗	
๓	ชุมแสง	๗๑๖.๗๒๖	๑๒๖	๑๑	๒	๑๑	
๔	ลาดยาว	๖๙๑.๐๙๖	๑๔๙	๑๒	๒	๑๒	
๕	บรรพตพิสัย	๙๐๙.๘๙๗	๑๑๘	๑๓	๒	๑๒	
๖	หนองบัว	๘๑๙.๕๐๕	๑๐๗	๙	๑	๙	
๗	ตากถ้ำ	๘๕๔.๐๖๒	๑๒๗	๑๐	๒	๑๐	
๘	เก้าเลี้ยว	๒๕๖.๗๑๓	๔๓	๕	๑	๔	
๙	ท่าตะโก	๖๐๗.๒๒๕	๑๑๒	๑๐	๑	๑๐	
๑๐	ตากฟ้า	๕๗๐.๖๙๒	๗๖	๗	๑	๗	
๑๑	ไพศาลี	๙๗๙.๔๕๗	๑๐๑	๘	๑	๘	
๑๒	พยุหะคีรี	๗๔๐.๗๙๔	๑๒๕	๑๑	๒	๙	
๑๓	แม่วงก์	๗๖๖.๘๐๘	๖๖	๔	๐	๔	
๑๔	แม่เปิน	๒๖๐.๒	๒๔	๑	๐	๑	
๑๕	ชุมตาบง	๓๗๙.๐๔	๒๓	๒	๐	๒	
	รวม	๙๕๙๗.๖๗๗	๑,๔๓๓	๑๒๘	๒๐	๑๒๒	

ข้อมูล : ที่ทำการปกครองจังหวัดนครสวรรค์ เดือน กรกฎาคม ๒๕๕๓

ด้านสังคม

๗. ประชากร

จำนวนประชากรรวม ๑,๐๗๒,๘๖๘ คน แบ่งเป็นชาย ๕๒๕,๘๘๔ คน และหญิง ๕๔๖,๙๘๔ คน

ข้อมูลประชากรจำแนกตามเขตปกครองรายอำเภอ

อำเภอ	จำนวน ประชากร ชาย (คน)	จำนวน ประชากร หญิง (คน)	จำนวน ประชากร รวม (คน)	จำนวนเกิด (คน)	จำนวน ตาย (คน)	จำนวนย้าย เข้า (คน)	จำนวนย้าย ออก (คน)
เมืองนครสวรรค์	๑๑๖,๐๖๒	๑๒๔,๔๙๓	๒๔๐,๕๕๕	๖,๘๘๐	๑,๗๒๓	๑๕,๐๗๑	๑๖,๘๒๗
โกรกพระ	๑๗,๖๒๔	๑๘,๔๐๓	๓๖,๐๒๗	๑๓๘	๒๘๕	๑,๗๖๔	๑,๗๑๖
ชุมแสง	๓๒,๒๘๙	๓๔,๒๑๗	๖๖,๕๐๖	๓๒๑	๕๓๔	๓,๐๗๕	๒,๙๓๐
หนองบัว	๓๔,๕๕๕	๓๕,๖๑๗	๗๐,๑๗๒	๓๕๘	๕๐๔	๓,๒๕๒	๓,๒๒๔
บรรพตพิสัย	๔๒,๙๑๒	๔๔,๕๖๔	๘๗,๔๗๖	๖๐๑	๗๓๑	๓,๗๑๓	๓,๖๔๒
เก้าเลี้ยว	๑๗,๑๖๙	๑๗,๗๖๔	๓๔,๙๓๓	๑๐๑	๒๕๖	๑,๗๖๒	๑,๔๖๘
ตากลิ	๕๕,๙๒๓	๕๗,๐๘๒	๑๑๓,๐๐๕	๔๒๒	๙๐๕	๕,๙๙๘	๕,๘๒๙
ท่าตะโก	๓๓,๐๑๕	๓๔,๖๒๗	๖๗,๖๔๒	๒๕๕	๕๐๗	๒,๗๔๙	๒,๖๑๖
ไพศาลี	๓๕,๕๐๐	๓๖,๐๖๘	๗๑,๕๖๘	๒๕๐	๕๐๕	๓,๒๓๖	๒,๖๘๖
พยุหะคีรี	๓๐,๑๗๐	๓๒,๑๕๐	๖๒,๓๒๐	๑๕๗	๕๓๖	๓,๑๗๗	๒,๗๑๕
ลาดยาว	๔๔,๓๕๖	๔๕,๘๖๑	๙๐,๒๑๗	๘๔๒	๖๐๔	๓,๙๗๖	๔,๑๕๖
ตากฟ้า	๒๐,๐๑๗	๒๐,๖๒๓	๔๐,๖๔๐	๑๙๒	๓๑๘	๒,๐๒๒	๑,๘๕๖
แม่วงก์	๒๖,๖๐๖	๒๖,๒๑๐	๕๒,๘๑๖	๑๙๙	๓๓๓	๒,๓๔๗	๒,๐๑๖
แม่เปิน	๑๐,๓๐๔	๙,๙๕๕	๒๐,๒๕๙	๖	๑๑๖	๑,๒๐๒	๙๖๘
ชุมตาบง	๙,๓๘๒	๙,๓๕๐	๑๘,๗๓๒	๒	๙๘	๘๖๗	๗๐๖
	๕๒๕,๘๘๔	๕๔๖,๙๘๔	๑,๐๗๒,๘๖๘	๑๐,๗๒๔	๗,๙๕๕	๕๔,๒๑๑	๕๓,๓๕๕

ข้อมูล : กรมการปกครอง กระทรวงมหาดไทย ประกาศ ณ วันที่ ๑๕ มีนาคม ๒๕๕๓

๘. การนับถือศาสนา

ประชากรของจังหวัดนครสวรรค์ ร้อยละ ๙๙.๗๖ นับถือศาสนาพุทธ รองลงมาคือ ศาสนาคริสต์ และอิสลาม ร้อยละ ๐.๑๘ และ ๐.๐๖ ตามลำดับ อำเภอที่มีจำนวนวัดมากที่สุดคือ อำเภอตากลี อำเภอที่มีจำนวนวัดน้อยที่สุด คือ อำเภอชุมตาบง

ข้อมูลทางการศาสนาจำนวนศาสนสถาน(วัด คริสตจักร มัสยิด) ๗๕๔ แห่ง วัด ๗๒๖ วัด นิกายมหายาน ๗๑๑ วัด นิกายธรรมยุติ ๑๕ วัด โบสถ์คริสต์ ๒๓ แห่ง (คาทอลิก ๕ แห่ง, โปรเตสแตนต์ ๑๘ แห่ง) มัสยิด ๕ แห่ง จำนวนบุคลากรทางศาสนา ศาสนาพุทธมีพระภิกษุ ๖,๐๘๙ รูป สามเณร ๑,๑๓๗ รูป ศาสนาคริสต์ ๕๔ คน จำนวนศาสนิกชน พุทธศาสนิกชน ๑,๑๐๒,๖๘๑ คน (ร้อยละ ๙๙.๗๖) คริสต์ศาสนิกชน ๑,๙๘๖ คน (ร้อยละ ๐.๑๘) อิสลามมีกชน ๖๖๐ คน (ร้อยละ ๐.๐๖)

พระอารามหลวง ๔ แห่ง

(๑) วัดโพธาราม มหานิกาย อำเภอเมืองนครสวรรค์

(๒) วัดนครสวรรค์ มหานิกาย อำเภอเมืองนครสวรรค์

(๓) วัดวรนาถบรรพต มหานิกาย อำเภอเมืองนครสวรรค์

(๔) วัดตากฟ้า มหานิกาย อำเภอตากฟ้า

ข้อมูล : สำนักงานวัฒนธรรมจังหวัดนครสวรรค์ ณ เดือนกรกฎาคม ๒๕๕๓

๙. การศึกษา

จำนวนสถานศึกษาสังกัดสำนักงานคณะกรรมการการศึกษาขั้นพื้นฐาน จำแนกตามขนาด

ที่	สพท.	ขนาดที่ ๑ ๑-๑๒๐ คน	ขนาดที่ ๒ ๑๒๑-๒๐๐ คน	ขนาดที่ ๓ ๒๐๑-๓๐๐ คน	ขนาดที่ ๔ ๓๐๑-๔๙๙ คน	ขนาดที่ ๕ ๕๐๐-๑๔๙๙ คน	ขนาดที่ ๖ ๑๕๐๐-๒๔๙๙ คน	ขนาดที่ ๗ >=๒๕๐๐ คน
๑	สพท.นว.๑	๑๑๙	๓๒	๑๖	๑๐	๑๐	๒	๔
๒	สพท.นว.๒	๘๑	๓๕	๑๗	๑๔	๑๓	๑	-
๓	สพท.นว.๓	๑๔๑	๓๓	๓๑	๑๒	๗	๒	๑
รวม ๓ เขต		๓๔๑	๑๐๐	๖๔	๓๖	๓๐	๕	๕

จังหวัดนครสวรรค์มีผู้ลงทะเบียนเรียนนักศึกษานอกระบบ ภาคเรียนที่ ๑ ปีการศึกษา ๒๕๕๓ จำนวน ๑๕,๕๗๙ คน ประกอบด้วย หลักสูตรการศึกษาขั้นพื้นฐาน พุทธศักราช ๒๕๕๔ จำนวน ๑๑,๔๙๕ คน และหลักสูตรศึกษานอกระบบระดับการศึกษาขั้นพื้นฐาน พุทธศักราช ๒๕๕๑ จำนวน ๔,๐๘๔ คน โดยมีรายละเอียดดังนี้

ลำดับ	สถานศึกษา/ ศูนย์ กศน.	หลักสูตรการศึกษา ขั้นพื้นฐาน พ.ศ.๒๕๕๔				หลักสูตรศึกษานอกระบบระดับ การศึกษาขั้นพื้นฐาน พ.ศ.๒๕๕๑			
		ประถม	ม.ต้น	ม.ปลาย	รวม	ประถม	ม.ต้น	ม.ปลาย	รวม
๑.	อำเภอเมืองฯ	๑๔๕	๑,๑๔๔	๑,๘๙๗	๓,๑๖๘	๓๘	๓๕๖	๖๓๓	๑,๐๒๗
๒.	อำเภอเก้าเลี้ยว	๑๐	๑๕๑	๒๖๗	๔๒๘	๗	๖๓	๘๘	๑๕๘
๓.	อำเภอโกรกพระ	๑๙	๑๗๑	๓๓๐	๕๒๐	๑๒	๔๔	๙๗	๑๕๓
๔.	อำเภอชุมแสง	๕๑	๑๖๙	๔๐๑	๖๒๑	๒๐	๘๓	๑๕๘	๒๖๑
๕.	อำเภอดงทับฟ้า	๑๗	๑๑๔	๓๐๘	๔๓๙	๓	๒๗	๗๔	๑๐๔
๖.	อำเภอดงคาง	๔๔	๔๐๔	๗๒๙	๑,๑๗๗	๒๗	๑๗๓	๒๘๕	๔๘๕
๗.	อำเภอท่าตะโก	๓๑	๒๖๘	๔๕๒	๗๕๑	๕	๕๗	๑๑๐	๑๗๒
๘.	อำเภอบรรพตพิสัย	๔๐	๒๗๕	๕๐๕	๘๒๐	๕	๑๐๙	๑๑๘	๒๓๒
๙.	อำเภอพยุหะคีรี	๓๔	๑๘๐	๓๕๙	๕๗๓	๑๙	๖๐	๑๒๘	๒๐๗
๑๐.	อำเภอไพศาลี	๔๓	๑๖๔	๓๐๔	๕๑๑	๑๓	๙๓	๑๕๙	๒๖๕
๑๑.	อำเภอลาดยาว	๓๓	๒๘๘	๖๑๒	๙๓๓	๑๖	๑๑๕	๒๓๘	๓๖๙
๑๒.	อำเภอหนองบัว	๓๔	๑๖๒	๓๕๓	๕๔๙	๘	๖๐	๑๓๘	๒๐๖
๑๓.	อำเภอแม่วงก์	๑๖	๑๔๗	๒๖๑	๔๒๔	๑๕	๓๐	๗๓	๑๑๘
๑๔.	อำเภอแม่เปิน	๑๕	๘๙	๑๙๙	๓๐๓	๑๓	๕๓	๗๖	๑๔๒
๑๕.	อำเภอชุมตาบง	๔๐	๘๘	๑๕๐	๒๗๘	๒	๓๖	๓๙	๗๗
๑๖.	โรงเรียนวัดท่าทอง	-	-	-	-	๑๔	๒๖	๒๖	๖๖
๑๗.	โรงเรียนผู้ใหญ่ ยุวบัณฑิต	-	-	-	-	๕	๒๐	๑๗	๔๒
รวม		๕๗๒	๓,๘๑๔	๗,๑๐๙	๑๑,๔๙๕	๒๒๒	๑,๔๐๕	๒,๔๕๗	๔,๐๘๔

ที่มา : สำนักงาน กศน.จังหวัดนครสวรรค์ ข้อมูล ณ เดือนพฤษภาคม ๒๕๕๓

๑๐. การสาธารณสุข

จำนวนสถานบริการสาธารณสุขของรัฐและเอกชน ปี ๒๕๕๓

สถานบริการสาธารณสุข	จำนวน	
	แห่ง	เตียง
ภาครัฐ		
<u>สังกัดกระทรวงสาธารณสุข</u>		
โรงพยาบาลศูนย์(รพ.สวรรคร์ประชารักษ์)	๑	๖๕๓
โรงพยาบาลส่งเสริมสุขภาพ	๑	๖๐
โรงพยาบาลจิตเวชนครสวรรค์	๑	๖๐
โรงพยาบาลชุมชน	๑๒	๖๐๐
- ขนาด ๓๐ เตียง ๕ แห่ง		
- ขนาด ๖๐ เตียง ๖ แห่ง		
- ขนาด ๙๐ เตียง ๑ แห่ง		
สถานีนอนามัย	๑๘๙	-
- สถานีนอนามัยขนาดใหญ่ ๓๓ แห่ง/สถานีนอนามัยทั่วไป ๑๕๖ แห่ง		
<u>สังกัดกระทรวงกลาโหม</u>		
โรงพยาบาลค่ายจิรประวัติ (กรมแพทย์และทหารบก)	๑	๙๐
โรงพยาบาลกองบิน ๔	๑	๕๐
(กองพลบินที่ ๓ กองบัญชาการยุทธทางอากาศ)		
<u>สังกัดกระทรวงมหาดไทย</u>		
ศูนย์บริการสาธารณสุขเทศบาล	๖	-
ภาคเอกชน		
โรงพยาบาลเอกชน	๗	๕๑๒
คลินิกแพทย์	๑๑๓	-
คลินิกทันตกรรม	๔๐	-
สถานพยาบาลและการผดุงครรภ์	๗๖	-
ร้านขายยาแผนปัจจุบัน	๑๑๒	-
ร้านขายยาแผนปัจจุบันเฉพาะยาบรรจสุเสร็จ	๑๑๖	-
ร้านขายยาแผนโบราณ/ร้านผลิตยาแผนโบราณ	๘๔/๒๓	-

ข้อมูล : สำนักงานสาธารณสุขจังหวัดนครสวรรค์, กรกฎาคม ๒๕๕๓

ข้อมูลสาเหตุการตายที่สำคัญ จังหวัดนครสวรรค์ ปี ๒๕๕๐-๒๕๕๒

ลำดับที่	สาเหตุการป่วย	ปี ๒๕๕๒		ปี ๒๕๕๑		ปี ๒๕๕๐	
		จำนวนตาย (คน)	อัตราราย	จำนวน ตาย(คน)	อัตราราย	จำนวนตาย (คน)	อัตราราย
๑	มะเร็งรวม(COO-D๔๘)	๘๙๗	๘๓.๕๐	๙๒๒	๘๕.๙๑	๘๔๐	๗๘.๒๕
๒	หัวใจและหลอดเลือด(I๒๑-I๙๙)	๗๓๗	๖๘.๖๑	๗๖๔	๗๑.๑๙	๗๖๗	๗๑.๔๕
๓	ติดเชื้อโรคอื่น/ปรสิต(A๐๐-B๙๙)	๗๒๖	๖๗.๕๘	๗๐๒	๖๕.๔๑	๗๘๑	๗๒.๗๕
๔	ปอดและอวัยวะเกี่ยวกับปอด(J๑๕-J๙๙)	๕๖๕	๕๒.๖๐	๕๘๑	๕๔.๑๓	๕๓๔	๔๙.๗๔
๕	อุบัติเหตุจากการขนส่ง(V๐๒-V๙๙)	๑๘๕	๑๗.๒๒	๑๖๓	๑๕.๑๙	๑๘๒	๑๖.๙๕
๖	ไตวาย(N๑๗-N๑๙)	๑๕๒	๑๔.๑๕	๑๗๕	๑๖.๓๑	๑๗๔	๑๖.๒๑
๗	ตับและตับอ่อน(K๗๐-K๗๖,K๘๕)	๑๔๘	๑๓.๗๘	๑๖๖	๑๕.๔๗	๑๕๐	๑๓.๙๗
๘	ฆ่าตัวตาย(X๖๑-X๗๔)	๘๗	๘.๑๐	๗๔	๖.๘๙	๘๘	๘.๒๐
๙	เบาหวาน(E๑๐-E๑๔)	๗๓	๖.๘๐	๘๘	๘.๒๐	๙๕	๘.๘๕
๑๐	ความดันโลหิตสูง(I๑๐)	๔๒	๓.๙๑	๓๐	๒.๘๐	๓๕	๓.๒๖
	รวม	๓,๔๗๐					

ที่มา : สำนักงานสาธารณสุขจังหวัดนครสวรรค์, กรกฎาคม ๒๕๕๓

๑๑. อาชญากรรม

ข้อมูลตำรวจและอาชญากรรม จำแนกตามชนิดคดี

ชนิดคดี	ปี พ.ศ.๒๕๕๕		ปี พ.ศ. ๒๕๕๔	
	จำนวนรับแจ้ง (ราย)	จับได้ (ราย)	จำนวนรับแจ้ง (ราย)	จับได้ (ราย)
ฆ่าผู้อื่นโดยเจตนา	๓๗	๓๐	๓๙	๓๐
ปล้นทรัพย์	๑๑	๑๐	๔	๔
ชิงทรัพย์-บาดเจ็บ	๔	๔	๓	๓
ชิงทรัพย์-ไม่บาดเจ็บ	๕	๕	๘	๘
ลักพาเรียกค่าไถ่	-	-	-	-
วางเพลิง	-	-	๑	๑
ฆ่าผู้อื่นโดยไม่เจตนา	๑	๑	๔	๔
กระทำผิดโดยประมาท	๕	๕	๓	๓
พยายามฆ่า	๙๕	๖๐	๘๕	๖๑
ทำร้ายร่างกาย	๒๓๕	๒๐๖	๒๕๘	๒๐๓
ข่มขืนกระทำชำเรา	๕๖	๔๗	๙๒	๖๔
ลักทรัพย์	๓๘๗	๒๑๘	๓๔๒	๒๒๓

วีงราวทรัพย์	๒๙	๒๕	๑๙	๑๔
รืดเอาทรัพย์		-	-	-
กรรโชกทรัพย์	๑	๑	๑	๑
รับของโจร	๑	๑	๑	-
ทำให้เสียทรัพย์	๕๔	๓๘	๕๘	๔๖
โจรกรรมรถจักรยานยนต์	๑๕๑	๓๔	๑๔๕	๔๒
รวม	๑,๐๗๒	๖๘๕	๑,๐๖๓	๗๐๗

* ข้อมูล : ตำรวจภูธรจังหวัดนครสวรรค์ ณ วันที่ ๓๐ กรกฎาคม ๒๕๕๓

๑๒. ยาเสพติด

๑๒.๑ สถานการณ์โดยทั่วไป

จังหวัดนครสวรรค์เป็นเส้นทางสำคัญที่มีความเคลื่อนไหวของกลุ่มผู้ลักลอบลำเลียงยาเสพติดผ่านจากภาคเหนือไปสู่ภาคกลางและภาคอื่นๆ ของประเทศ

๑๒.๒ สถานการณ์ยาเสพติด

ปัจจุบันสถานการณ์ปัญหายาเสพติดในจังหวัดยังไม่ปรากฏว่ามีแหล่งผลิตหรือแหล่งพักยาเสพติดแต่อย่างใด แต่ยังคงมีผู้ลักลอบเสพและค้ารายย่อยอยู่ในบางพื้นที่ ยาเสพติดที่แพร่ระบาดเป็นยาบ้า ซึ่งลำเลียงมาจากภาคเหนือ ยาไอซ์ ยาอี ยาเคมาจากกรุงเทพฯ กัญชามาจากทางภาคอีสาน การขนย้ายยาเสพติดทำโดยวิธีการจ้างบุคคลลำเลียงมาทางรถโดยสารประจำทางเส้นทางสายถนนพหลโยธินทำการซุกซ่อนตามตัวรถหรือพื้นที่ว่างของรถยนต์หรือใช้วิธีซุกซ่อนมาภายในตัวบุคคล สถานการณ์การแพร่ระบาดในหมู่บ้าน/ชุมชนลดลงเนื่องจากการจัดทำประชาคมหมู่บ้านจัดกิจกรรมรณรงค์อย่างต่อเนื่อง และหากพบผู้เสพ/ผู้ติดได้นำเข้าสู่กระบวนการบำบัดรักษาตามขั้นตอน สำหรับในสถานศึกษายังไม่ปรากฏว่ามีการแพร่ระบาดแต่อย่างใด สถานประกอบการให้ความร่วมมือติดตามนโยบายโรงงานสีขาว ซึ่งยังไม่พบว่ามีปัญหาการแพร่ระบาดในสถานประกอบการ

๑๒.๓ ข้อมูลการแพร่ระบาด

- การค้า การค้ายาเสพติดโดยเฉพาะยาบ้า และสารระเหยคงมีการค้าอยู่ในพื้นที่เขตชุมชนเมืองในพื้นที่การแพร่ระบาดของยาเสพติดอยู่ในเขต อำเภอเมืองฯ ลาดยาว ตาคลี ฯลฯ
- การเสพ สารเสพติดที่มีการแพร่ระบาดในจังหวัดนครสวรรค์ ผู้เข้ารับการบำบัดส่วนใหญ่เป็นยาบ้า สารระเหย กัญชา ผู้ใช้สารเสพติดส่วนใหญ่เป็นผู้ชาย อาชีพที่ใช้สารเสพติดส่วนใหญ่เป็นอาชีพรับจ้าง
- ตัวยา ยาเสพติดที่แพร่ระบาด ยาบ้า สารระเหย และกัญชา ราคายาเสพติดประเภทยาบ้า มีราคาสูงราคา ประมาณ ๓๐๐-๓๕๐ บาท/เม็ด

๑๒.๔ การลำเลียงยาเสพติด

โดยการค้ายาเสพติดมีการลำเลียง ๓ เส้นทาง ดังนี้

- (๑) จากจังหวัดตาก โดยเฉพาะอำเภอแม่สอด เข้าสู่จังหวัดกำแพงเพชร ทางหลวงหมายเลข ๑ และเข้ามายัง จังหวัดนครสวรรค์ทาง อำเภอบรรพตพิสัย อำเภอเมืองนครสวรรค์ อำเภอโกรกพระและอำเภอพยุหะคีรี เข้าสู่กรุงเทพฯและปริมณฑล

(๒) จากจังหวัดพิษณุโลก เข้าสู่จังหวัดพิจิตร ทางหลวงหมายเลข ๑๑๗ และเข้ามายังจังหวัด นครสวรรค์ทางอำเภอเก้าเลี้ยว และอำเภอพยุหะคีรี เพื่อเข้าสู่กรุงเทพฯ และปริมณฑล

(๓) จากจังหวัดพิจิตรเข้าสู่จังหวัดเพชรบูรณ์ ทางหลวงหมายเลข ๑๑ และเข้ามายังจังหวัด นครสวรรค์ ทางอำเภอหนองบัว อำเภอไพศาลี อำเภอดงพญาเย็นและอำเภอตาคลี เพื่อเข้าสู่กรุงเทพฯ และ ปริมณฑล

๑๒.๕ กลุ่มบุคคล/พื้นที่ที่ต้องเฝ้าระวังเป็นพิเศษ

กลุ่มบุคคล ได้แก่ นักเรียน/นักศึกษา ระดับอาชีวศึกษา/เทคนิค, กลุ่มอาชีพรับจ้าง/ผู้ใช้ แรงงาน, เยาวชนนอกสถานศึกษา และผู้ว่างงาน

เป้าหมายพื้นที่ ได้แก่ อำเภอเมือง (ต.ปากน้ำโพ, ต.หนองกระโดน, ต.นครสวรรค์ตก, ต.นครสวรรค์ออก) อำเภอลาดยาว, อำเภอตาคลี, อำเภอไพศาลี อำเภอชุมแสง และ อำเภอพยุหะคีรี

๑๒.๖ นโยบายเน้นหนัก

การจัดระเบียบสังคมแบบบูรณาการ เนื่องจากจังหวัดนครสวรรค์เป็นจังหวัดที่มีประชากร หนาแน่น เป็นศูนย์กลางของการศึกษา การคมนาคม/ขนส่ง เศรษฐกิจ/การค้าขาย จึงทำให้มีสถาน ประกอบการต่างๆ มากมาย เช่น สถานบันเทิง หอพัก/บ้านเช่า ร้านเกมส์/อินเทอร์เน็ต แหล่งมั่วสุมของวัยรุ่น ร้านค้าแอบแฝง จังหวัดจึงเห็นความสำคัญของการจัดระเบียบสังคม และได้กำหนดเป็นนโยบายเน้นหนัก อย่างต่อเนื่อง โดยบูรณาการร่วมกับทุกภาคส่วน จัดชุดเฉพาะกิจออกปฏิบัติหน้าที่เข้มงวดกวัดขันสถาน ประกอบการ เพื่อมิให้มีการแพร่ระบาดของปัญหายาเสพติดและปัญหาทางสังคมอื่น ๆ

การเสริมสร้างหมู่บ้าน/ชุมชนเข้มแข็งอย่างยั่งยืน จังหวัดได้ให้ความสำคัญโดยกำหนด การดำเนินการไว้ในแผนปฏิบัติการ ฯ และได้กำชับให้ ศตส.อ./หน่วยงานที่เกี่ยวข้องดำเนินการอย่างจริงจัง โดยเฉพาะการสร้างการมีส่วนร่วมของประชาชนในพื้นที่ เน้นการทำประชาคมอย่างต่อเนื่อง เพื่อค้นหาผู้ค้า/ผู้ เสพ/ผู้ติด และดำเนินการตามกฎหมายอย่างจริงจัง ซึ่งทำให้จังหวัดนครสวรรค์ประกาศเป็นหมู่บ้าน/ชุมชน เข้มแข็งเอาชนะยาเสพติดอย่างยั่งยืนครบทั้งหมด ๑,๔๒๓ หมู่บ้าน/๒๑๒ ชุมชน **การเฝ้าระวังปัญหายาเสพติด** จังหวัดได้จัดประชุมคณะทำงานเฝ้าระวังเป็นประจำอย่างต่อเนื่อง ซึ่งที่ผ่านมาข้อมูลที่ได้จากการประชุมสามารถ นำไปขยายผลจับกุมผู้กระทำความผิดได้จำนวนหลายราย

๑๒.๗ แนวทางการแก้ไขปัญหาของจังหวัดที่ดำเนินการไปแล้ว

การป้องกันและปราบปรามยาเสพติดตามยุทธศาสตร์ ๕ รั้วป้องกัน ๙ โครงการหลัก

(๑) ปรับแผนการดำเนินการป้องกันแก้ไขปัญหายาเสพติดให้สอดคล้องกับยุทธศาสตร์ ๕ รั้ว ป้องกัน และปรับโครงสร้างคณะกรรมการ ศตส.จ./อ. รวมทั้งจัดให้มีคณะอนุกรรมการกำกับติดตามการดำเนินการ แต่ละมาตรการ

(๒) ให้ความสำคัญการจัดทำประชาคมหมู่บ้าน/ชุมชนเพื่อค้นหาผู้เกี่ยวข้องกับยาเสพติด

(๓) เน้นการป้องกันแก้ไขปัญหายาเสพติดในกลุ่มเยาวชน นักเรียน/นักศึกษา โดยเพิ่มพื้นที่/ปัจจัย บวกกิจกรรมเชิงสร้างสรรค์

(๔) กำหนดเป้าหมายในการดำเนินการแก้ไขปัญหายาเสพติดให้ชัดเจน เช่น หมู่บ้าน/ชุมชน ที่ปรากฏข่าวสาร, ข้อมูลผู้เสพ/ผู้ติดยาเสพติด, ข้อมูลจากการประชาคม

(๕) บูรณาการและขอความร่วมมือกับองค์กรปกครองส่วนท้องถิ่น ในเรื่องของการ ดำเนินการป้องกันแก้ไขปัญหายาเสพติด โดยเฉพาะการสนับสนุนงบประมาณ

(๖) ประชาสัมพันธ์/รณรงค์ให้ประชาชนเข้าใจเชื่อมั่นในการป้องกันปราบปรามยาเสพติดของรัฐบาลและจังหวัดนครสวรรค์ เพื่อให้เกิดความพึงพอใจและเป็นการกีดกันผู้ค้า/ผู้เสพ

(๗) ผู้ว่าราชการจังหวัด/นายอำเภอ ต้องให้ความสำคัญและขับเคลื่อนการดำเนินงานด้วยตนเอง

(๘) ให้มีโครงการการประกาศหมู่บ้านปลอดยาเสพติด (หมู่บ้านสีขาว) โดยกำหนดให้แล้วเสร็จก่อนวันรณรงค์ต่อต้านยาเสพติด ๒๖ มิถุนายน ๒๕๕๓

ด้านสังคมสงเคราะห์

๑๓. ด้านสังคมสงเคราะห์

ข้อมูลการบริการด้านสังคมสงเคราะห์ ปี พ.ศ.๒๕๕๑-พ.ศ. ๒๕๕๓

ประเภทงาน	สนับสนุนให้ความช่วยเหลือปี พ.ศ. ๒๕๕๑ (คน)	สนับสนุนให้ความช่วยเหลือปี พ.ศ. ๒๕๕๒ (คน)	สนับสนุนให้ความช่วยเหลือปี พ.ศ. ๒๕๕๓ (คน)	หมายเหตุ
สงเคราะห์ครอบครัวยากจน	๘๗๖	๗๐๗	๑,๔๖๖	
สงเคราะห์ครอบครัวคนพิการ	๖๕	๗๕	-	
สงเคราะห์ผู้ติดเชื่อเฮโรอีน	๗๕	๗๕	๕๐	
สงเคราะห์เด็กในครอบครัวยากจน	-	๒๖	๒๑๖	
จดทะเบียนคนพิการ	๑,๘๗๓	๑,๒๒๕	๔,๖๑๘	จดทะเบียนตั้งแต่ปี ๒๕๓๗-ปัจจุบัน ๒๐,๑๕๗ ราย
สงเคราะห์ผู้สูงอายุ	๘๙	๘๙	๘๙	
จัดการศพผู้สูงอายุตามประเพณี	๓๕๐	๓๕๐	๑,๖๔๙	
ส่งราษฎรกลับภูมิลำเนาเดิม	๑๗	๑๗	๑๕	
รับคนไร้ที่พึ่ง (เร่ร่อน,ขอทาน)	๒๑	๑๔	๓๘	
ผู้ขออุปการะเด็ก	๑๑๙	๒๘	๒๖	
ผู้ประสบภัยธรรมชาติ/อุบัติเหตุ	-	๒๑๐	-	
รวม	๓,๕๖๐	๒,๘๑๖	๘,๑๖๗	

ข้อมูล : สำนักงานพัฒนาสังคมและความมั่นคงของมนุษย์จังหวัดนครสวรรค์ ,กรกฎาคม ๒๕๕๓

๑๔. การจ่ายเงินสงเคราะห์เพื่อการยังชีพผู้สูงอายุ ผู้พิการ และผู้ป่วยเอดส์ จังหวัดนครสวรรค์
(ที่ได้รับการถ่ายโอน)

รายการ	งบประมาณปี ๒๕๕๓		งบประมาณปี ๒๕๕๔	
	จำนวนคน	จำนวนเงิน	จำนวนคน	จำนวนเงิน
๑. สงเคราะห์เพื่อการยังชีพผู้สูงอายุ	๙๒,๘๐๒	๑๓๙,๒๐๓,๐๐๐	๑๒๘,๑๘๖	๑๓๙,๖๘๖
๒. สงเคราะห์เพื่อการยังชีพคนพิการ	๙,๔๒๐	๑๗,๗๘๑	๑๓,๓๒๐	๕๐๑,๐๐๐
๓. สงเคราะห์เพื่อการยังชีพผู้ป่วยเอดส์	๖๖๑	๓,๙๖๖,๐๐๐	๖๘๙	๔๓๑๓๔,๐๐๐

ข้อมูล : ห้องถิ่นจังหวัดนครสวรรค์ , กุมภาพันธ์ ๒๕๕๔

๑๕. รายได้ประชากรเฉลี่ยต่อคนต่อปี

ในปี พ.ศ. ๒๕๕๑-๒๕๕๓ ประชากรมีรายได้เฉลี่ยต่อคนต่อปีในแต่ละอำเภอ ดังนี้

ตารางที่ ๑-๓ รายได้เฉลี่ยต่อคนต่อปีรายอำเภอ

อำเภอ	รายได้เฉลี่ยต่อคนต่อปี		
	ปี พ.ศ. ๒๕๕๑	ปี พ.ศ. ๒๕๕๒	ปี พ.ศ. ๒๕๕๓
เมืองนครสวรรค์	๕๑,๓๗๕	๖๒,๘๕๑.๖๙	๕๘,๔๒๓.๖๗
โกรกพระ	๔๖,๘๒๘	๕๕,๐๐๘.๗๖	๕๖,๓๔๙.๗๒
ชุมแสง	๕๗,๒๗๔	๗๘,๔๘๕.๗๒	๘๗,๐๕๔.๐๐
หนองบัว	๔๔,๐๙๔	๕๙,๕๙๔.๙๗	๕๓,๘๗๕.๙๐
บรรพตพิสัย	๔๖,๖๗๗	๖๓,๐๕๖.๔๙	๕๙,๕๓๖.๖๘
เก้าเลี้ยว	๔๔,๖๕๓	๕๒,๔๔๐.๖๑	๕๐,๔๐๐.๙๐
ตากสิน	๕๕,๒๐๖	๖๐,๑๒๖.๘๗	๕๙,๒๗๑.๗๙
ท่าตะโก	๕๓,๘๓๘	๖๓,๗๒๙.๐๓	๖๑,๘๖๕.๑๘
ไพศาลี	๔๙,๗๗๔	๖๐,๖๘๑.๔๗	๖๕,๘๐๖.๕๓
พยุหะคีรี	๕๑,๙๗๑	๖๑,๔๙๖.๙๒	๖๑,๐๐๘.๕๓
ลาดยาว	๔๔,๕๔๒	๕๙,๔๑๒.๒๙	๕๗,๙๔๔.๑๐
ตากฟ้า	๕๙,๒๘๑	๖๘,๒๑๐.๓๑	๗๒,๘๖๕.๖๔
แม่วงก์	๔๔,๘๐๑	๕๕,๖๘๗.๙๓	๔๖,๘๙๐.๐๑
อำเภอแม่เปิน	๔๖,๖๗๗	๔๙,๗๙๐.๓๕	๔๘,๐๘๑.๗๙
อำเภอชุมตาบง	๔๒,๑๘๖	๕๕,๙๙๗.๓๓	๕๑,๓๙๖.๐๓
รวมเฉลี่ย	๕๐,๐๐๐	๖๑,๘๖๔.๗๙	๖๐,๓๓๗.๖๖

ที่มา : สำนักงานพัฒนาชุมชนจังหวัดนครสวรรค์ , กรกฎาคม ๒๕๕๓

๑๖. การเกษตรกรรม

๑) พืชเศรษฐกิจหลัก

พืชเศรษฐกิจที่สำคัญของจังหวัดนครสวรรค์ คือ ข้าว ข้าวโพดเลี้ยงสัตว์ ข้าวฟ่าง มันสำปะหลัง อ้อย

(๑) **ข้าวนาปี** เป็นพืชเศรษฐกิจที่สำคัญของจังหวัดนครสวรรค์ อำเภอ ที่มีเนื้อที่ทำนามากที่สุด ได้แก่ อำเภอบรรพตพิสัย อำเภอท่าตะโก อำเภอหนองบัว วิธีการเพาะปลูกของจังหวัดมีแบบปักดำ หว่านน้ำ ตม หว่านสำร่าย แต่ปัจจุบันเกษตรกรไม่นิยม เพาะปลูกแบบปักดำ เพราะขาดแคลนแรงงาน ทำให้ต้นทุนการผลิตสูง ช่วงฤดูการเพาะปลูกเริ่มเดือนพฤษภาคม พื้นที่การเพาะปลูกส่วนใหญ่เป็นน่าน้ำฝน ดังนั้น ผลผลิตจึงขึ้นอยู่กับอิทธิพลของสภาวะแวดล้อมทางธรรมชาติเป็นส่วนใหญ่ เช่น ฝนแล้ง ฝนทิ้งช่วงหรือ ภาวะน้ำท่วม เป็นต้น

(๒) **ข้าวนาปรัง** ในจังหวัดนครสวรรค์มีแหล่งปลูกข้าวที่สำคัญที่สุด คืออำเภอชุมแสง อำเภอบรรพตพิสัย

ปริมาณการผลิตข้าวเศรษฐกิจของจังหวัดนครสวรรค์ ปี ๒๕๕๒/๒๕๕๓

ชื่อชนิดพืช	พื้นที่ปลูก(ไร่)	พื้นที่เสียหาย (ไร่)	พื้นที่เก็บเกี่ยว (ไร่)	ผลผลิตเฉลี่ยต่อไร่ (กก./ไร่)	ผลผลิตรวม(ตัน)	ราคาผลผลิตเฉลี่ย (บาท/กก.)	คิดเป็นมูลค่า (ล้านบาท)
๑. ข้าวนาปี	๒,๙๖๘,๕๕๖	๑๒๖,๐๕๗	๒,๘๔๒,๔๙๙	๖๔๙	๑๘,๔๕๓,๒๑๐๐	๙,๘๗	๑๘,๒๑๓
๒. ข้าวนาปรัง	๑,๕๕๔,๕๕๔	๒๔,๒๔๘	๑,๕๓๐,๓๐๖	๖๖๓	๑,๐๑๗,๒๑๗	๑๐,๒๕	๑๐,๒๖
๔. อ้อยโรงงาน	๕,๕๖๒,๖๐๓	๕,๐๑๕	๕,๕๕๗,๕๘๗	๐,๘๐	๕,๕๖๙,๗๐	๐.๘๐	๔,๒๕๗
๕. มันสำปะหลัง	๕๓๓,๔๐๑	๑๐,๕๓๒	๕๒๕,๘๖๙	๓,๓๙๒	๑,๗๘๒,๙๖	๑.๕๐	๒,๖๗๔

ข้อมูล : สำนักงานเกษตรจังหวัดนครสวรรค์ , กรกฎาคม ๒๕๕๓

๒) การประมง

จากการสำรวจข้อมูลสถิติพื้นฐานด้านการประมงในพื้นที่จังหวัดนครสวรรค์ พบว่ามีจำนวน
ครัวเรือนผู้เพาะเลี้ยงสัตว์น้ำประมาณ ๑๘,๑๘๑ ครัวเรือน จำนวนบ่อ ๓๗,๔๐๘ บ่อ เนื่องจากการเลี้ยงสัตว์น้ำ
๒๐,๒๗๐.๓๕ ไร่ คิดเป็น ๐.๓๕% ของพื้นที่การปกครอง

ตารางข้อมูลสถิติพื้นฐานด้านการประมงในพื้นที่จังหวัดนครสวรรค์

อำเภอ	จำนวน ฟาร์ม (ราย)	จำนวนบ่อ เลี้ยง (บ่อ)	พื้นที่เลี้ยง (ไร่)	ปริมาณผลผลิตสัตว์น้ำ จากการเลี้ยงสัตว์น้ำ (กก.)
หนองบัว	๑,๓๒๑	๑,๔๘๐	๗๕๐.๒๕	๒๖๐,๓๕๓
ลาดยาว	๗๗๒	๑,๑๗๖	๙๖๓.๒๕	๑,๕๓๐,๓๘๘
แม่วงก์	๖๑๗	๗๓๙	๕๘๔.๗๕	๒๑๕,๐๑๘
เมืองนครสวรรค์	๓,๑๒๖	๑๓,๖๖๘	๕,๙๒๘	๑๙,๓๓๐,๙๙๐
ไพศาลี	๖๕๓	๙๕๔	๙๓๔.๒๕	๔๗๙,๑๒๘
พยุหะคีรี	๘๓๕	๑,๗๖๒	๗๑๔.๗๕	๖๖๔,๕๗๕
บรรพตพิสัย	๑,๗๒๑	๓,๒๐๐	๑,๘๗๐.๗๕	๔,๖๐๒,๕๑๙
ท่าตะโก	๒,๓๔๙	๒,๙๓๒	๑,๙๔๖.๕๐	๗๖๒,๗๘๐
ตากาลี	๔๑๕	๖๗๕	๒๗๗	๘๔,๓๓๙
ตากฟ้า	๕๒๓	๖๒๐	๑๕๓	๒๗๑,๕๕๒
ชุมแสง	๒,๕๑๒	๔,๗๓๒	๓,๑๗๕.๒๕	๓,๑๔๙,๔๖๗
โกรกพระ	๗๑๘	๑,๓๒๗	๘๗๒.๒๕	๓,๗๒๓,๕๘๓
เก้าเลี้ยว	๑,๐๕๓	๑,๘๕๒	๗๗๓	๓๕๔,๙๐๖
ชุมตาบง	๑,๑๔๔	๑,๕๒๕	๑,๑๗๔.๕๐	๒๑๐,๒๕๒
แม่เปิน	๔๒๒	๗๖๖	๑,๒๐๑.๕๐	๒๘๒,๑๒๐
รวม	๑๘,๑๘๑	๓๗,๔๐๘	๒๐,๒๗๐.๓๕	๓๕,๔๘๒,๘๙๘

ที่มา : สำนักงานประมงจังหวัดนครสวรรค์ ข้อมูล ณ เดือนพฤษภาคม ๒๕๕๓

๓) การปศุสัตว์

ข้อมูลจำนวนปศุสัตว์ (ปี ๒๕๕๓)

อำเภอ	จำนวน เกษตรกร	พื้นที่ปลูกหญ้า(ไร่)	โคเนื้อ (ตัว)	โคนม(ตัว)	กระบือ (ตัว)	สุกร (ตัว)
เมืองนครสวรรค์	๒,๖๕๕	๐.๐๐	๖,๒๙๖	๐	๒๐๐	๒,๑๒๑
โกรกพระ	๑,๓๑๙	๐.๐๐	๒,๔๒๐	๒	๕๘๕	๖,๑๘๐
ชุมแสง	๓,๓๓๐	๐.๐๐	๒,๒๒๒	๐	๕๒	๖,๑๕๑
หนองบัว	๓,๖๙๑	๐.๐๐	๗,๙๕๓	๔๙	๑๖๕	๒,๙๖๖
บรรพตพิสัย	๔,๒๔๔	๖๓๙.๗๕	๑,๗๑๕	๒	๑๖๙	๓๓,๒๔๙

ตาลี่	๒,๓๙๓	๐.๐๐	๖,๔๔๑	๔๑	๒	๑,๗๗๗
ท่าตะโก	๓,๙๕๐	๐.๒๕	๔,๑๔๗	๘๓	๑๑	๑๑,๕๑๒
พยุหะคีรี	๒,๑๖๖	๑๙๘.๕๐	๑๑,๗๘๖	๐	๑๒๕	๖,๒๗๑
ลาดยาว	๑,๘๙๖	๐.๐๐	๑,๖๔๗	๓	๘๗๖	๑,๙๓๔
โพศาลี	๓,๖๒๖	๕๒๖.๒๕	๑๖,๓๔๖	๐	๑๗๗	๒,๒๖๙
ตากฟ้า	๒,๒๘๔	๕๒๑.๕๐	๖,๔๘๓	๑,๓๔๙	๓๙	๙,๒๗๘
เก้าเหลียว	๑,๔๔๗	๐.๐๐	๖๙	๒๙	๑๘๒	๓๓๖
แม่วงก์	๑,๘๔๔	๐.๐๐	๑,๕๐๑	๐	๖๘	๒,๐๕๖
แม่เปิน	๑,๓๑๕	๑.๐๐	๗๘๗	๐	๘๗	๘๐๔
ชุมตาบง	๑,๓๕๓	๔๕๙.๐๐	๗๖๘	๐	๙๒	๗๕๐
รวมทั้งหมด :	๓๗,๕๑๓	๒,๓๔๖.๒๕	๗๐,๕๘๑	๑,๕๕๘	๒,๘๓๐	๘๗,๖๖๔

ที่มา : สำนักงานปศุสัตว์จังหวัดนครสวรรค์ ข้อมูล ณ เดือนพฤษภาคม ๒๕๕๓

๑๗. การอุตสาหกรรม

สำหรับภาคอุตสาหกรรมของจังหวัดนครสวรรค์ ในปี พ.ศ. ๒๕๕๓ มีสถานประกอบการทั้งสิ้น ๑,๓๕๑ แห่ง เงินลงทุนทั้งสิ้น ๔๒,๙๘๒,๑๔๒,๓๔๘ บาท ก่อให้เกิดการจ้างแรงงาน จำนวน ๒๕,๐๘๖ คน ดังนี้

หมวดอุตสาหกรรม		จำนวนสถานประกอบการ (แห่ง)	จำนวนเงินลงทุน (ล้านบาท)	จำนวนแรงงาน (คน)
๑.	อุตสาหกรรมการเกษตร	๔๗๗	๕,๙๕๕,๗๕๔,๔๔๙	๓,๔๓๑
๒.	อุตสาหกรรมอาหาร	๙๔	๒๑,๗๖๓,๓๓๖,๐๗๒	๔,๔๑๕
๓.	อุตสาหกรรมเครื่องตี	๖	๑,๐๖๕,๙๙๔,๐๗๓	๖๔๗
๔.	อุตสาหกรรมสิ่งทอ	๒	๑๕๕,๐๐๐,๐๐๐	๒,๒๙๑
๕.	อุตสาหกรรมเครื่องแต่งกาย	๙	๒,๘๘๙,๙๔๒,๒๘๐	๔,๗๖๒
๖.	อุตสาหกรรมเครื่องหนัง	๑	๓,๒๐๐,๐๐๐	๗๐
๗.	อุตสาหกรรมไม้และผลิตภัณฑ์จากไม้	๑๘	๒๐๘,๐๙๔,๕๐๐	๘๖๘
๘.	อุตสาหกรรมเฟอร์นิเจอร์	๕๒	๙๑,๐๘๔,๐๘๔	๖๑๕
๙.	อุตสาหกรรมกระดาษ	๑	๒,๘๐๐,๐๐๐,๐๐๐	๑๗๕
๑๐.	อุตสาหกรรมสิ่งพิมพ์	๑๒	๓๓,๕๖๕,๐๐๐	๗๘
๑๑.	อุตสาหกรรมเคมี	๒๔	๙๕,๒๐๑,๕๐๐	๑๘๐
๑๒.	อุตสาหกรรมปิโตรเคมีและผลิตภัณฑ์	๑๒	๓๓๘.๙๓๔,๒๕๐	๘๑

หมวดอุตสาหกรรม		จำนวนสถานประกอบการ (แห่ง)	จำนวนเงินลงทุน (ล้านบาท)	จำนวนแรงงาน (คน)
๑๓.	อุตสาหกรรมยาง	๓๑	๖๕,๒๔๔,๒๐๐	๑๐๖
๑๔.	อุตสาหกรรมพลาสติก	๑๒	๑,๓๒๘,๑๑๔,๘๐๐	๗๐๖
๑๕.	อุตสาหกรรมอโลหะ	๑๒๑	๑,๖๒๔,๓๑๙,๑๙๐	๑,๘๘๒
๑๖.	อุตสาหกรรมโลหะ	๑๒	๘๒,๑๖๒,๙๕๐	๒๑๗
๑๗.	อุตสาหกรรมผลิตภัณฑ์โลหะ	๑๐๒	๓๔๘,๔๗๕,๑๕๐	๖๐๘
๑๘.	อุตสาหกรรมเครื่องจักรกล	๑๔๓	๒๕๓,๒๕๐,๕๕๐	๙๗๗
๑๙.	อุตสาหกรรมไฟฟ้า	๑๑	๑๑๐,๑๕๑,๐๐๐	๖๒๖
๒๐.	อุตสาหกรรมขนส่ง	๑๐๙	๑,๐๐๓,๐๖๔,๒๘๒	๑,๑๓๑
๒๑.	อุตสาหกรรมอื่น ๆ	๑๐๒	๒,๗๖๗,๒๕๔,๐๑๘	๑,๒๒๐
รวม		๑,๓๕๑	๔๒,๙๘๒,๑๔๒,๓๔๘	๒๕,๐๘๖

ที่มา : สำนักงานอุตสาหกรรมจังหวัดนครสวรรค์ ,๓๐ กรกฎาคม ๒๕๕๓

๑๘. แรงงาน

จังหวัดนครสวรรค์มีผู้อยู่ในกำลังแรงงาน ๖๙๒,๕๗๖ คน จำแนกเป็นผู้มีงานทำ ๖๘๘,๗๑๗ คน (ร้อยละ ๙๙.๔ ของผู้อยู่ในกำลังแรงงานทั้งหมด) ผู้ว่างงาน ๓,๘๕๙ คน (อัตราการว่างงานร้อยละ ๐.๖)

ในกลุ่มผู้มีงานทำทั้งหมด ๖๘๘,๗๑๗ เป็นคนทำงานภาคการเกษตร ๓๖๔,๙๔๔ คน (คิดเป็นร้อยละ ๕๒.๙๙ ของผู้มีงานทำทั้งหมด) ในขณะที่นอกภาคการเกษตรนั้น ในไตรมาส ๒/๕๓ มีผู้มีงานทำทั้งสิ้น ๓๒๓,๗๗๓ คน (ร้อยละ ๔๗.๐๑ ของผู้มีงานทำทั้งหมด) โดยสาขาการเกษตรที่มีผู้ทำงานมากที่สุด ในไตรมาส ๒/๕๓ ได้แก่ สาขาการขายส่ง ขายปลีกฯ โดยมีผู้ทำงานรวมทั้งสิ้น ๑๐๑,๗๑๐ คน รองลงมา ได้แก่ สาขาการผลิต ๖๖,๑๔๘ คน และสาขาการก่อสร้าง ๔๘,๖๘๑ คน

เมื่อพิจารณากลุ่มผู้มีงานทำจำแนกออกตามระดับการศึกษาที่จบ พบว่าในไตรมาส ๒/๕๓ แรงงานส่วนใหญ่มีการศึกษาในระดับต่ำกว่าประถมศึกษา ซึ่งมีจำนวน ๒๕๗,๓๙๙ คน รองลงมาคือแรงงานที่จบการศึกษาระดับประถมศึกษา ๑๓๒,๖๒๑ คน ระดับมัธยมศึกษาตอนต้น ๑๓๐,๕๔๕ คน ระดับมัธยมศึกษาตอนปลาย ๗๙,๐๙๐ คน ในขณะที่แรงงานซึ่งจบการศึกษาในระดับอุดมศึกษานั้นมีเพียง ๖๗,๕๘๕ คน เท่านั้น

จังหวัดนครสวรรค์มีผู้ว่างงานจำนวนทั้งสิ้น ๓,๘๕๙ คน คิดเป็นอัตราการว่างงาน ร้อยละ ๐.๖ โดยเพศหญิงมีอัตราการว่างงานสูงกว่าเพศชาย

ข้อมูล : โครงการสำรวจภาวะการทำงานของประชากร ไตรมาส ๒/๒๕๕๓ (พฤษภาคม ๒๕๕๓)

สำนักงานสถิติจังหวัดนครสวรรค์

๑๙. การท่องเที่ยว

๑) สถานที่ท่องเที่ยวที่สำคัญ แบ่งตามประเภทของแหล่งท่องเที่ยวได้ ดังนี้

<u>ประเภทธรรมชาติ</u>	<u>ประเภทโบราณสถาน/โบราณวัตถุ/วัด</u>
<ol style="list-style-type: none"> ๑. บึงบอระเพ็ด ๒. ต้นแม่น้ำเจ้าพระยา ๓. ถ้ำบ่อยา ๔. วนอุทยานถ้ำเพชร-ถ้ำทอง ๕. วัดถ้ำพรสวรรค์ ๖. น้ำตกวังน้ำว้าง ๗. สวนรุกขชาติ ๑๐๐ ปี ชัยสมบุรณ์ ๘. เขาพระ/เขาสูง ๙. เขาหน่อ-เขาแก้ว ๑๐. หุ่นหินเทิน ๑๑. อุทยานแห่งชาติแม่วงก์(น้ำตกแม่เฒ่า ,แก่งผานางคอย, ช่องเย็น , ยอดเขาโมโกจู ๑๒. เทือกเขาตะบองนาค ๑๓. วนอุทยานเขาหลวง ๑๔. น้ำตกแม่กะสี 	<ol style="list-style-type: none"> ๑. วัดวรนาถบรรพต (เขากบ) ๒. วัดจอมคีรีนาคพรต ๓. วัดศรีสวรรค์สังฆาราม ๔. ศาลเจ้าพ่อเทพารักษ์-เจ้าแม่ทับทิม ๕. วัดเกรียงไกรกลาง ๖. เมืองโบราณจันเสน พิพิธภัณฑสถานจันเสน ๗. เมืองเก่าเวสาลี ๘. วัดพระพุทธบาทไพศาลี ๙. แหล่งโบราณคดีวัดโพธิ์ปราสาท ๑๐. วัดเกยไชยเหนือ (บรมธาตุ) ๑๑. วัดหนองกลับ ๑๒. วัดเกาะหงส์ ๑๓. วัดพระปรารค์เหล็ก ๑๔. วัดบางมะฝ่อ ๑๕. เมืองโบราณโคกไม้เดน ๑๖. วัดป่าสิริวัฒนวิสุทธิ ๑๗. ดงแม่นางเมือง ๑๘. วัดนครสวรรค์ ๑๙. วัดหนองโพ ๒๐. วัดช่องแค
<u>ประเภทวัฒนธรรม/ชมวิถีชีวิต</u> <ol style="list-style-type: none"> ๑. หอวัฒนธรรมจังหวัดนครสวรรค์ ๒. ตลาดน้ำวัดบางประมุง ๓. ชุมชนไทยทรงดำบ้านไผ่สิงห์ 	
<u>อื่นๆ</u> <ol style="list-style-type: none"> ๑. อุทยานสวรรค์ ๒. สวนกล้วยไม้พิไลพร ๓. สวนส้มตาคลี/ตากฟ้า 	

ข้อมูล : สำนักงานท่องเที่ยวและกีฬาจังหวัดนครสวรรค์

๒) ขนบธรรมเนียมประเพณีที่สำคัญ

วัฒนธรรมประเพณีของชาวจังหวัดนครสวรรค์เป็นมรดกเก่าแก่ที่สืบทอดมาเป็นเวลานานมีหลักฐานทางประวัติศาสตร์และโบราณคดีปรากฏชัดเจนวิถีชีวิตของชาวจังหวัดนครสวรรค์ได้มีวิวัฒนาการต่อเนื่องมาจนถึงปัจจุบันและเนื่องจากประชากรของชาวจังหวัดนครสวรรค์มีหลายเชื้อชาติประเพณีต่าง ๆ ที่สืบทอดจึงมีแบบอย่างตามเชื้อชาตินั้น ๆ และนำมาผสมกลมกลืนกันเป็นประเพณีและวัฒนธรรมของจังหวัดนครสวรรค์ที่น่าสนใจมีดังนี้

๑) **ประเพณีแห่เจ้าพ่อ-เจ้าแม่** เป็นประเพณีของชาวไทยเชื้อสายจีนที่อาศัยอยู่ในจังหวัดนครสวรรค์ จัดขึ้นเป็นประจำทุกปีในช่วงเทศกาลตรุษจีน เพื่อความเป็นสิริมงคล การแห่เจ้านี้เริ่มทำครั้งแรกในปี พ.ศ.๒๔๗๕ และได้ปฏิบัติสืบเนื่องมาจนถึงปัจจุบัน

พิธีแห่จะตรงกับวันขึ้น ๔ ค่ำ เดือน ๑ ของชาวจีน โดยแห่กลางคืน (ชีวขา) และกลางวัน (ชีวสี่) ในขบวนแห่ประกอบไปด้วย ขบวนเชิดมังกรทอง ขบวนเชิดสิงห์โต ขบวนเอ็งกอ นอกจากนี้มีขบวนรถนางฟ้า เจ้าแม่กวนอิม และขบวนดนตรีจีน ฯลฯ เป็นต้น

ประเพณีแห่เจ้านี้ จัดทั้งในอำเภอชุมแสงและในอำเภอเมืองนครสวรรค์ แต่ที่ยิ่งใหญ่มากจะเป็นประเพณีแห่เจ้าแม่ปากน้ำโพ ในอำเภอเมืองนครสวรรค์

๒) **ประเพณีการแข่งเรือ** ประเพณีแข่งเรือของชาวจังหวัดนครสวรรค์ จะจัดขึ้นเป็นประจำทุกปีในช่วงเทศกาลออกพรรษาโดยวัดที่ตั้งอยู่บริเวณริมฝั่งแม่น้ำเจ้าพระยาจะจัดรวมกับงานประจำปีของวัด เช่น งานปิดทองไหว้พระของวัดเขาหรือวัดจอมคีรีนาคพรต งานประจำปีของ วัดเกาะหงส์ เป็นต้น

ในงานจะมีการนำเรือขนาดกลาง หรือเรือขนาดเล็กจากสถานที่ต่างๆ มาทำการแข่งขันกัน มีเสียงเชียร์อย่างสนุกสนาน ปัจจุบันได้จัดประเพณีแข่งเรือของชาวจังหวัดนครสวรรค์ ที่หน้าศาลากลางจังหวัด มีการแข่งขันชิงรางวัลด้วยพระราชทานของ สมเด็จพระเทพรัตนราชสุดาฯ สยามบรมราชกุมารี ซึ่งจะนำสิ่งของต่างๆ ทั้งอาหาร และผลไม้มาวางขายมากมาย การแข่งขันเรือจะจัดขึ้น ๒ วัน

๓) **ประเพณีสงกรานต์** ของชาวจังหวัดนครสวรรค์ จัดขึ้นเป็นประจำทุกปีในแต่ละท้องถิ่น โดยจะมีการตักบาตรข้าวสาร และอาหารแห้งในวัด และสถานที่ราชการ มีการสงฆ์น้ำพระ รดน้ำดำหัวผู้ใหญ่ สาดน้ำเล่น แต่ที่น้ำสนใจได้แก่ ประเพณีสงกรานต์ของชาวบ้านเขาทอง ตำบลเขาทอง อำเภอพยุหะคีรี ซึ่งอยู่ห่างจากตัวจังหวัดนครสวรรค์ เป็นระยะทางประมาณ ๑๙ กม. ชาวบ้านเขาทองจะทำบุญในตอนเช้า พอบ่ายก็จะไปรวมกันที่ลานวัด มีการละเล่นในประเพณีตรุษสงกรานต์ ได้แก่ การละเล่นจับข้อมือ สาวนางสุม นางสาก นางควายและการร้องรำทำเพลง ได้แพร่หลายความนิยมมาตั้งแต่ พ.ศ.๒๔๘๓ ได้แก่ การละเล่นรำโชนหรือรำวง

๔) **ประเพณีการเลี้ยงข้าวแช่** เป็นประเพณีที่ปฏิบัติต่อเนื่องกันมานับ ๑๐๐ ปี ของชาวบ้านบางมะฝ่อ อำเภอโกรกพระ จัดขึ้นในเทศกาลสงกรานต์เพียงวันเดียว โดยมีกำหนดให้ตรงกับวันหยุดราชการ เพื่อให้ชาวบ้านบอกญาติพี่น้อง ซึ่งอยู่สถานที่ต่าง ๆ กันมาร่วมทำบุญ เหมือนเป็นการประชุมญาติพี่น้องของแต่ละบ้านด้วย

วันที่ ๑๔ เมษายน ชาวบ้านทุกคนจะไปร่วมทำบุญตักบาตรพระสงฆ์บนศาลาการเปรียญแล้ว มรรคทายกจะประกาศให้ทราบทั่ว สงกรานต์ปีนี้จะทำบุญกี่วัน วันก่อนสุดท้ายของการทำบุญสงกรานต์จะมีการนำอัฐิของบรรพชนไปตั้งรวมกัน ณ ศาลาการเปรียญ มีการสวดอภิธรรม ระเบียบนี้เองมรรคทายกจะประกาศทั่วไประยะนี้ใครจะศรัทธาทำข้าวแช่บ้าง ซึ่งก็จะมีผู้รับทำหลายราย พอถึงวันนั้นก็ให้นำข้าวแช่และกับแก้มบรรจุในภาชนะอย่างดีซึ่งเป็นของเก่า จัดใส่สาหรรมีสาวงามหาบเดินไปวัด แต่งกายพื้นบ้านสวยงาม ถึงวัดเวลา ๑๑.๐๐ น. จัดถวายพระสงฆ์ เมื่อพระสงฆ์ฉันอิ่มแล้ว ก็ยกลงมาจัดเลี้ยงกันจนถึงเวลา ๑๓.๐๐ น. พระสงฆ์จะแสดงพระธรรมเทศนา เมื่อพระสงฆ์แสดงธรรมจบ ก็มีการสรงน้ำพระสงฆ์ในวัดทุกรูป จากนั้นจะมีการเล่นสงกรานต์ของหนุ่มสาวเป็นที่สนุกสนาน

๒๐. ประเด็นปัญหาขององค์กรปกครองส่วนท้องถิ่นในเขตจังหวัดนครสวรรค์

จากการประชุมเชิงปฏิบัติการการจัดทำและประสานแผนพัฒนาสามปี (พ.ศ. ๒๕๕๕-๒๕๕๗) ขององค์กรปกครองส่วนท้องถิ่น เมื่อวันที่ ๑๗ กุมภาพันธ์ ๒๕๕๕ ณ ห้องทัตติมสยาม โรงแรมบ้านสวนรีสอร์ท จังหวัดนครสวรรค์ ผู้เข้าร่วมประชุมประกอบด้วย คณะกรรมการพัฒนาองค์การบริหารส่วนจังหวัดนครสวรรค์, คณะกรรมการประสานแผนพัฒนาท้องถิ่นระดับจังหวัด, ผู้บริหารองค์กรปกครองส่วนท้องถิ่นในเขตจังหวัดนครสวรรค์และประชาคมท้องถิ่น ตลอดจนเจ้าหน้าที่ที่เกี่ยวข้อง จำนวน ๒๒๐ คน สรุปผลการประชุมประเด็นปัญหาขององค์กรปกครองส่วนท้องถิ่นในเขตจังหวัดนครสวรรค์ มีประเด็นปัญหา ๙ ประเด็น ต้องการให้มีการแก้ไขปัญหาความต้องการ ดังนี้

ปัญหาประเด็นที่ ๑ ด้านการพัฒนาแหล่งน้ำ ประกอบด้วย

๑. ขุดลอกแหล่งน้ำธรรมชาติพร้อมก่อสร้างฝายกักเก็บน้ำ
๒. หาแหล่งน้ำธรรมชาติเพิ่มเติม เช่น ขุดเจาะบ่อบาดาล ขุดสระ ขุดบ่อ ขุดลอกคลอง
๓. ก่อสร้างเขื่อนเรียงหินป้องกันน้ำท่วม/ฝายน้ำล้น/ฝายน้ำรั่ว
๔. ปรับปรุงระบบประปา/ขยายเขตประปา/ก่อสร้างระบบประปา
๕. จัดหาแหล่งน้ำดิบเพื่อทำประปา
๖. พัฒนาแหล่งน้ำให้มีปริมาณน้ำเพียงพอต่อการเกษตร
๗. มีระบบการบริหารจัดการน้ำที่มีประสิทธิภาพ
๘. สร้างพนังกั้นน้ำกักเซาะตลิ่งพัง
๙. ทำแก้มลิงเก็บน้ำ

ปัญหาประเด็นที่ ๒ ด้านการพัฒนาโครงสร้างพื้นฐาน ประกอบด้วย

๑. ก่อสร้าง/ซ่อมแซม/ปรับปรุง ถนนให้ได้มาตรฐานพร้อมท่อระบายน้ำ
๒. ขยายไฟฟ้าสาธารณะให้ได้เพียงพอ และเพิ่มกำลังผลิตไฟฟ้า
๓. ก่อสร้างและปรับปรุงถนนให้ครอบคลุมทุกพื้นที่
๔. ขยายผิวการจราจร

ปัญหาประเด็นที่ ๓ ด้านการส่งเสริมคุณภาพชีวิต ประกอบด้วย

๑. อบรมให้ความรู้ด้านคุณธรรม จริยธรรม อาชีพ
๒. ส่งเสริมอาชีพเพิ่มรายได้อย่างยั่งยืน
๓. เพิ่มพื้นที่ออกกำลังกายพร้อมอุปกรณ์
๔. จัดสวัสดิการอย่างทั่วถึง
๕. ส่งเสริมการมีรายได้
๖. ส่งเสริมการประกอบอาชีพ

ปัญหาประเด็นที่ ๔ ด้านการส่งเสริมการศึกษา ศาสนา กีฬา วัฒนธรรมและภูมิปัญญาท้องถิ่น ประกอบด้วย

๑. จัดการแข่งขันกีฬาสามัคคีของ อบต.
๒. จัดงานอนุรักษ์ สืบสานวัฒนธรรม ประเพณี เช่น การแข่งขันเรือยาว จังหวัดนครสวรรค์

๓. โครงการชื้อจักรยานให้พระ ๙ วัด
๔. จัดการแข่งขันกีฬาสามัคคี คบ อต. ชุมตาบงเกมส์ อปท. ลาดยาวเกมส์
๕. จัดหาทุนการศึกษาแก่เด็ก เยาวชนผู้ด้อยโอกาส อย่างทั่วถึง
๖. พัฒนาคุณภาพการศึกษาทุกระดับ
๗. ปรับปรุง/ซ่อมแซม สถานศึกษา/สื่อการเรียนการสอน
๘. ส่งเสริมจัดงานประเพณีท้องถิ่น/ภูมิปัญญาท้องถิ่น
๙. จัดทดสอบความเป็นเลิศทางวิชาการ
๑๐. จัดให้มีกิจกรรมในวันสำคัญทางศาสนา
๑๑. จัดเก็บองค์ความรู้ด้านศิลปวัฒนธรรมและภูมิปัญญาท้องถิ่น
๑๒. ส่งเสริมสนับสนุนหน่วยงานอื่นด้านการศึกษา
๑๓. จัดตั้งศูนย์ ICT
๑๔. ขยายเครือข่ายอินเทอร์เน็ตให้ครอบคลุมทุกพื้นที่

ปัญหาประเด็นที่ ๕ ด้านการส่งเสริมสาธารณสุข ประกอบด้วย

๑. โครงการป้องกันกำจัดยุงลาย/ใช้หัวดนก ฯลฯ
๒. ป้องกันและกำจัดพาหะนำโรคต่างๆ (ชื้อทรายฯ, เครื่องพ่นฯ, น้ำยาเคมี) ส่งเสริมการตรวจสุขภาพประจำปีของประชาชน
๓. จัดสวัสดิการให้กับหญิงตั้งครรภ์จนถึงหลังคลอดอบรมให้ความรู้เรื่องโรคติดต่อและเพศสัมพันธ์แก่เยาวชน
๔. ให้การบำบัดฟื้นฟูผู้พิการและผู้ป่วยเรื้อรัง/ผู้ติดยาเสพติด
๕. ส่งเสริมสนับสนุนหน่วยงานอื่นด้านการส่งเสริมสาธารณสุข
๖. จัดให้มีระบบสุขภิบาลที่ดีเพื่อให้ประชาชนมีสุขภาพที่ดี
๗. จัดซื้อวัสดุในการป้องกันโรค
๘. พัฒนาเพิ่มศักยภาพ อสม.
๙. ส่งเสริมการออกกำลังกาย

ปัญหาประเด็นที่ ๖ ด้านการส่งเสริมการท่องเที่ยว ประกอบด้วย

๑. ส่งเสริม/สนับสนุนการท่องเที่ยวเชิงวัฒนธรรม/เชิงเกษตร/อนุรักษ์ธรรมชาติ
๒. ประชาสัมพันธ์/ก่อสร้าง/ปรับปรุง/อบรมเพิ่มศักยภาพบุคลากร
๓. ส่งเสริม/สนับสนุนหมู่บ้าน OTOP เพื่อการท่องเที่ยว
๔. ส่งเสริมสนับสนุนหน่วยงานอื่นด้านการส่งเสริมการท่องเที่ยว
๕. การพัฒนาและส่งเสริมการท่องเที่ยว
๖. ก่อสร้างพิพิธภัณฑ์ดงแม่นางเมือง
๗. แห่เทียนจำนำพรรษา
๘. เทศกาลกินปลา

ปัญหาประเด็นที่ ๗ ด้านการอนุรักษ์และบำรุงรักษาทรัพยากรธรรมชาติและสิ่งแวดล้อม ประกอบด้วย

๑. การกำจัดกำจัดขยะมูลฝอย

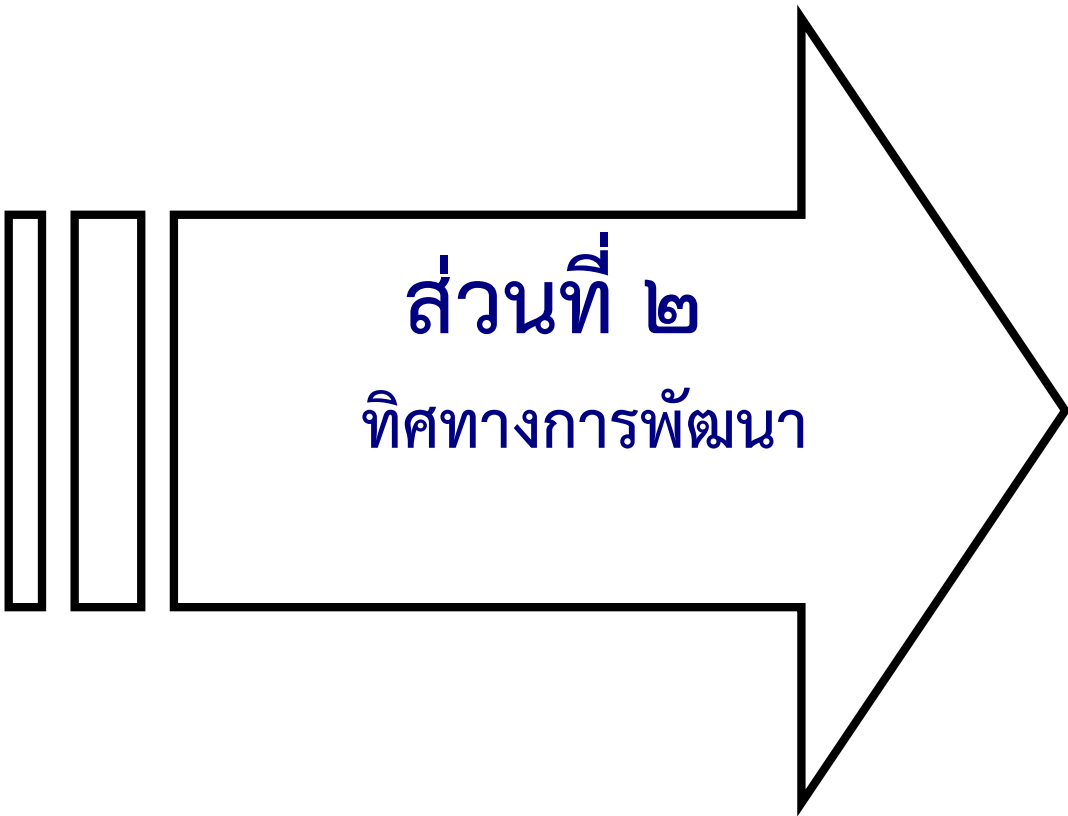
๒. การบรรเทาสาธารณภัย
๓. ส่งเสริมการปลูกต้นไม้ (การเพิ่มพื้นที่ป่าพื้นที่สีเขียว/รักษาพื้นที่ป่าไม้เดิมไม่ให้เกิดทำลาย)
๔. จัดหาแหล่งกำจัดขยะและสิ่งปฏิกูลให้ถูกสุขลักษณะ
๕. กำกับดูแลให้โรงงานอุตสาหกรรมมีระบบบำบัดน้ำเสียก่อนปล่อยลงสู่แม่น้ำสาธารณะ
๖. พัฒนาและส่งเสริมให้ประชาชนมีส่วนร่วมในการอนุรักษ์และบำรุงรักษาทรัพยากรธรรมชาติและสิ่งแวดล้อม
๗. อนุรักษ์ป่าต้นน้ำ
๘. รณรงค์ไม่เผาไฟข้างทาง
๙. ส่งเสริมการปลูกและใช้ต้นไม้แฝกส่งเสริมเกษตรอินทรีย์

ปัญหาประเด็นที่ ๘ ด้านการแก้ปัญหาสิ่งแวดล้อมให้โทษ ประกอบด้วย

๑. จัดให้มีการฝึกอบรมเยาวชนให้เห็นโทษของสิ่งแวดล้อมโดยเฉพาะยาบ้า
๒. ให้เจ้าหน้าที่ที่เกี่ยวข้องบังคับใช้กฎหมายอย่างเคร่งครัด
๓. ส่งเสริมสนับสนุนหน่วยงานอื่นด้านการแก้ไขปัญหาสิ่งแวดล้อมให้โทษ
๔. สร้างภูมิคุ้มกันให้แก่กลุ่มเสี่ยง
๕. สนับสนุนกิจกรรม ๕ รื้อ
๖. ส่งเสริมการเล่นกีฬาด้านยาเสพติด
๗. สนับสนุนการสร้างเครือข่ายป้องกันยาเสพติด

ปัญหาประเด็นที่ ๙ ด้านการบรรเทาสาธารณภัย ประกอบด้วย

๑. ฝึกอบรมบุคลากร อปพร./ซ้อมแผนป้องกันบรรเทาสาธารณภัย
๒. จัดสวัสดิการ (ค่าตอบแทนเบี้ยเลี้ยง) ให้แก่ อปพร
๓. อบรมให้ความรู้ด้านป้องกันบรรเทาสาธารณภัยแก่ประชาชน
๔. เพิ่มประสิทธิภาพด้านการป้องกันบรรเทาสาธารณภัย เช่น จัดหาอุปกรณ์ ส่งเสริมสนับสนุนหน่วยงานอื่นด้านการบรรเทาสาธารณภัย
๕. การเตรียมความพร้อมในการป้องกันสาธารณภัย
๖. ส่งเสริมการจัดตั้งหน่วย EMS



ส่วนที่ ๒
ทิศทางการพัฒนา

ส่วนที่ ๒

๒.๑ แผนพัฒนาเศรษฐกิจและสังคมแห่งชาติ

วิสัยทัศน์ประเทศไทย

มุ่งพัฒนาสู่ “สังคมอยู่เย็นเป็นสุขร่วมกัน (Green and Happiness Society) คนไทยมีคุณธรรมนำความรอบรู้ รู้เท่าทันโลก ครอบครัวยุบอุ่น ชุมชนเข้มแข็ง สังคมสันติสุข เศรษฐกิจมีคุณภาพ เสถียรภาพ และเป็นธรรม สิ่งแวดล้อมมีคุณภาพและทรัพยากรธรรมชาติยั่งยืน อยู่ภายใต้ระบบบริหารจัดการประเทศที่มีธรรมาภิบาล ดำรงไว้ซึ่งระบอบประชาธิปไตยอันมีพระมหากษัตริย์ทรงเป็นประมุข และอยู่ในประชาคมโลกได้อย่างมีศักดิ์ศรี”

ประเด็นยุทธศาสตร์ที่เกี่ยวข้องกับการพัฒนาท้องถิ่น

- ๑ ยุทธศาสตร์การพัฒนาคุณภาพคนและสังคมไทยสู่สังคมแห่งภูมิปัญญาและการเรียนรู้
- ๒ ยุทธศาสตร์การสร้างเสริมความเข้มแข็งของชุมชนและสังคมให้เป็นรากฐานที่มั่นคงของประเทศ
- ๓ ยุทธศาสตร์การปรับโครงสร้างเศรษฐกิจให้สมดุลและยั่งยืน
- ๔ ยุทธศาสตร์การพัฒนาบนฐานความหลากหลายทางชีวภาพและการสร้างความมั่นคงของฐานทรัพยากรและสิ่งแวดล้อม
- ๕ ยุทธศาสตร์การเสริมสร้างธรรมาภิบาลในการบริหารจัดการประเทศ มุ่งเสริมสร้างความเป็นธรรมในสังคมอย่างยั่งยืน

๒.๒ แผนการบริหารราชการแผ่นดิน รัฐบาล นายอภิสิทธิ์ เวชชาชีวะ นายกรัฐมนตรี

(เข้า ครม. วันที่ ๑๓ มกราคม ๒๕๕๒)

- นโยบายที่ ๑ นโยบายฟื้นฟูความเชื่อมั่น
- นโยบายที่ ๒ นโยบายสังคมและคุณภาพชีวิต
- นโยบายที่ ๓ นโยบายเศรษฐกิจ
- นโยบายที่ ๔ นโยบายที่ดินทรัพยากรธรรมชาติและสิ่งแวดล้อม
- นโยบายที่ ๕ นโยบายวิทยาศาสตร์ เทคโนโลยี การวิจัย และนวัตกรรม
- นโยบายที่ ๖ นโยบายการต่างประเทศเศรษฐกิจระหว่างประเทศ
- นโยบายที่ ๗ นโยบายความมั่นคงของรัฐ
- นโยบายที่ ๘ นโยบายการบริหารจัดการบ้านเมืองที่ดี

๒.๓ แผนพัฒนาจังหวัด

วิสัยทัศน์และยุทธศาสตร์การพัฒนาจังหวัดนครสวรรค์

จากการทบทวนแผนพัฒนาจังหวัดนครสวรรค์ (พ.ศ. ๒๕๕๓-๒๕๕๖) ที่ได้ดำเนินการตามวิธีการดำเนินงานที่กล่าวข้างต้น สรุปสาระสำคัญของวิสัยทัศน์ ประเด็นยุทธศาสตร์ และกลยุทธ์หลักในการพัฒนาได้ดังนี้

วิสัยทัศน์ จังหวัดนครสวรรค์ (VISION)

“ศูนย์กลางการค้าข้าว และสินค้าเกษตร
เมืองแห่งการศึกษา แหล่งท่องเที่ยวเชิงวัฒนธรรมและธรรมชาติ
มีสังคมเข้มแข็งตามแนวปรัชญาเศรษฐกิจพอเพียง ”

พันธกิจ (MISSION)

- พัฒนาและส่งเสริมคุณภาพการผลิต การตลาดข้าว อ้อย มันสำปะหลัง และสินค้าเกษตร
อุตสาหกรรม และผลิตภัณฑ์ชุมชน
- พัฒนาโครงสร้างพื้นฐานในการประกอบอาชีพ การศึกษา และการสาธารณสุข
- บริหารจัดการการท่องเที่ยว ทรัพยากรธรรมชาติและสิ่งแวดล้อมให้สมดุลอย่างยั่งยืน
- นำปรัชญาเศรษฐกิจพอเพียงมาเป็นแนวทางในการพัฒนาจังหวัดนครสวรรค์
- บำบัดทุกข์ บำรุงสุขประชาชนให้มีคุณภาพชีวิตที่ดี
- เพิ่มประสิทธิภาพการให้บริการประชาชน

เป้าประสงค์

GOAL

- มีผลผลิตข้าวและสินค้าเกษตรอุตสาหกรรมที่มีคุณภาพได้มาตรฐาน
- ประชาชนได้รับการศึกษาที่มีคุณภาพ มีสุขภาพกายและสุขภาพจิตใจสมบูรณ์
- เป็นศูนย์กลางแหล่งท่องเที่ยวเชิงวัฒนธรรมและธรรมชาติในเขตภาคเหนือตอนล่าง ๒
- ชุมชนและประชาชนมีอาชีพและรายได้ที่เพียงพอกับการดำรงชีพ
- ประชาชนมีคุณภาพชีวิตที่ดี มีความปลอดภัยในชีวิตและทรัพย์สิน และอยู่ร่วมกันอย่างสันติสุข
- ประชาชนและชุมชนมีสิ่งแวดล้อมที่ดี

ประเด็นยุทธศาสตร์ (STRATEGIC ISSUES)

ยุทธศาสตร์ที่ ๑ การสร้างมูลค่าเพิ่มทางการเกษตร การค้าและอุตสาหกรรมเกษตรที่สมดุล

กลยุทธ์หลัก

๑. การบริหารและพัฒนาโครงสร้างพื้นฐานทางเศรษฐกิจ
๒. การส่งเสริมคุณภาพและปริมาณผลผลิตทางการเกษตร
๓. การส่งเสริมวิสาหกิจขนาดกลางและขนาดย่อม
๔. ส่งเสริมผลิตภัณฑ์ชุมชนและท้องถิ่น
๕. การส่งเสริมกลุ่มและกองทุนทางเศรษฐกิจ
๖. การส่งเสริมการเพิ่มมูลค่าสินค้าเกษตร
๗. การส่งเสริมกลไกทางการค้าและการตลาด
๘. การพัฒนาระบบการขนส่งและการกระจายสินค้า

ยุทธศาสตร์ที่ ๒ การพัฒนาคนให้มีคุณภาพชีวิตที่ดีมีคุณธรรม นำความรู้และเกิดความสุข

กลยุทธ์หลัก

๑. การส่งเสริม สนับสนุนอาชีพแก่ประชาชนและจัดสวัสดิการสังคมแก่ผู้ด้อยโอกาส
คนยากจน อย่างเหมาะสมและทั่วถึง
๒. เสริมสร้างความเข้มแข็งให้ครอบครัว
๓. การพัฒนาการเรียนรู้ตลอดชีวิต
๔. ส่งเสริมหน่วยงานสถานศึกษาให้จัดการศึกษามีคุณภาพตามมาตรฐานสากล
๕. การพัฒนาสุขภาพทางกายและสุขภาพจิตให้สมบูรณ์
๖. การส่งเสริมให้ประชาชนมีจริยธรรมในการดำรงชีวิต โดยมีคุณธรรมนำความรู้
ก่อให้เกิดความสุข และอยู่ร่วมกันในสังคมอย่างสันติสุข
๗. การเสริมสร้างสังคมที่เป็นธรรมและมีหลักประกันความมั่นคงทางสังคมให้แก่
ประชาชนทุกกลุ่ม

ยุทธศาสตร์ที่ ๓ การส่งเสริมการท่องเที่ยวเชิงวัฒนธรรมและธรรมชาติ

กลยุทธ์หลัก

๑. การพัฒนาและยกระดับแหล่งท่องเที่ยวเชิงวัฒนธรรมและธรรมชาติ
๒. การพัฒนาบุคลากรทางการท่องเที่ยว การบริการและความปลอดภัย
๓. การส่งเสริมด้านการตลาดและการประชาสัมพันธ์ทางการท่องเที่ยว

ยุทธศาสตร์ที่ ๔

กลยุทธ์หลัก

การสร้างความเข้มแข็งของชุมชนตามแนวทางปรัชญาเศรษฐกิจพอเพียง

๑. สนับสนุนให้ครอบครัว/หมู่บ้าน/ชุมชนมีการบริหารจัดการในการประกอบอาชีพตามแนวทางปรัชญาเศรษฐกิจพอเพียง
๒. ส่งเสริมและสนับสนุนการมีส่วนร่วมของประชาชน
๓. ส่งเสริมสนับสนุนศูนย์เรียนรู้และศูนย์ปราชญ์ชาวบ้าน

ยุทธศาสตร์ที่ ๕

กลยุทธ์หลัก

การบริหารจัดการทรัพยากรธรรมชาติสิ่งแวดล้อมให้มีประสิทธิภาพอย่างยั่งยืน

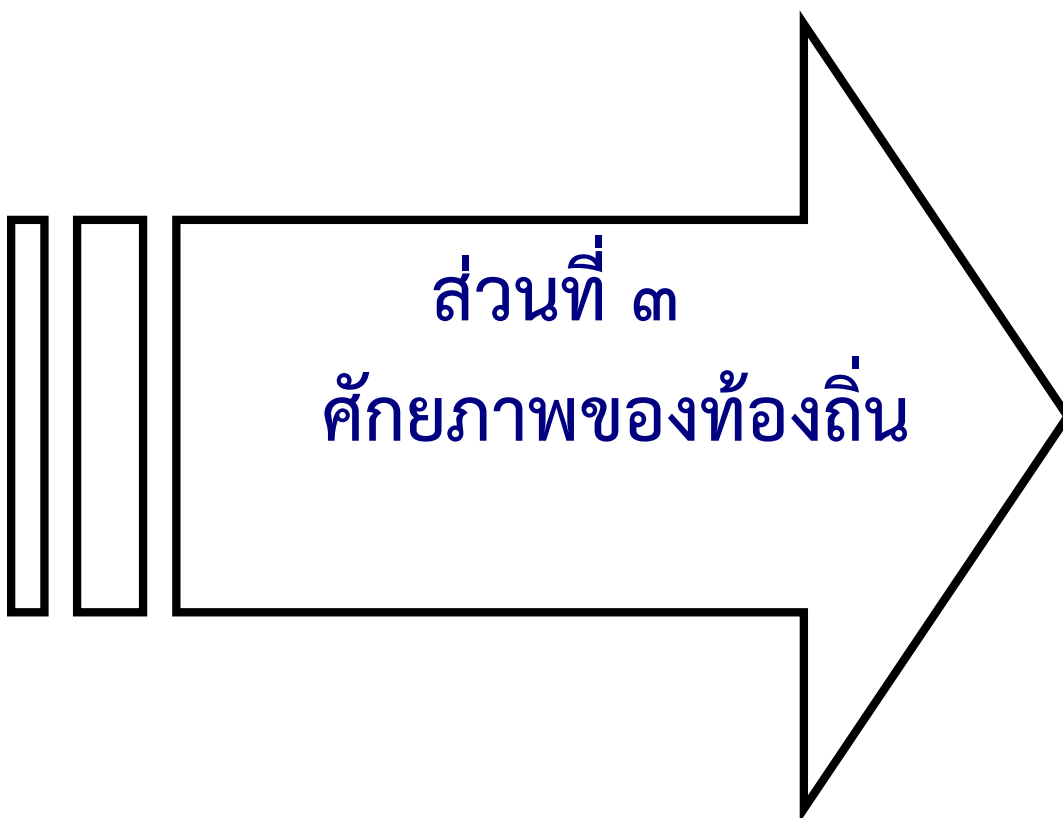
๑. การบริหารจัดการทรัพยากรธรรมชาติและสิ่งแวดล้อมอย่างมีประสิทธิภาพ
๒. การส่งเสริมให้ทุกภาคส่วนมีส่วนร่วมในการจัดการทรัพยากรธรรมชาติและสิ่งแวดล้อม
๓. ส่งเสริมการอนุรักษ์พลังงานและพัฒนาพลังงานทดแทน

ยุทธศาสตร์ที่ ๖

กลยุทธ์หลัก

การเสริมสร้างธรรมาภิบาลและการบริหารกิจการบ้านเมืองที่ดี

๑. การเพิ่มประสิทธิภาพการปฏิบัติราชการและการให้บริการประชาชน
๒. การเสริมสร้างวัฒนธรรมธรรมาภิบาลในทุกภาคส่วนและการบังคับใช้กฎหมายเพื่อความสงบเรียบร้อย
๓. การส่งเสริมวัฒนธรรมประชาธิปไตยและกระบวนการประชาสังคม
๔. การสนับสนุนให้องค์กรปกครองส่วนท้องถิ่นมีส่วนร่วมในกระบวนการผลักดันแผนพัฒนาจังหวัดให้บรรลุพันธกิจและเป้าประสงค์
๕. การพัฒนาบุคลากรภาครัฐ



ส่วนที่ ๓

ศักยภาพของท้องถิ่น

ส่วนที่ ๓

ศักยภาพของท้องถิ่น

๓. ศักยภาพของท้องถิ่น (ในภาพรวมของจังหวัด)

๓.๑ จุดแข็ง (Strengths)

๑. มีแม่น้ำสายสำคัญ คือ เจ้าพระยา ปิง ยม น่านไหลผ่านและเป็นต้นกำเนิดแม่น้ำ เจ้าพระยา และมีแหล่งน้ำกระจาย ครอบคลุมหลายพื้นที่ ซึ่งมีความสำคัญทางการเกษตร อุตสาหกรรม และด้านอื่นๆ
๒. ลักษณะทางกายภาพ สภาพภูมิ ประเทศเหมาะสม มีศักยภาพในการทำ การเกษตร ทำให้เป็นแหล่งทำการเกษตร ด้านการปลูกพืช เลี้ยงสัตว์และประมง
๓. เป็นแหล่งผลิตสินค้าด้านการเกษตรแปรรูป หัตถกรรมฝีมือ และศูนย์กลางธุรกิจค้าข้าว แหล่งใหญ่ของภาคเหนือ
๔. เป็นศูนย์กลางเศรษฐกิจค้าส่ง-ค้าปลีก ภาคเหนือตอนล่างในการกระจายสินค้า
๕. มีเส้นทางคมนาคมเชื่อมโยงเป็นเครือข่ายภายในจังหวัดและจังหวัดใกล้เคียงรวมทั้งภูมิภาคอื่น และศูนย์กลางการคมนาคม
๖. มีบึงบอระเพ็ดที่มีความสมบูรณ์ทางระบบนิเวศน์วิทยาเป็นแหล่งน้ำขนาดใหญ่และแหล่งน้ำอื่นที่เอื้อประโยชน์ด้านการเกษตร การประมงและการท่องเที่ยว
๗. มีสถาบันการศึกษาที่ได้มาตรฐานและมีคุณภาพหลายแห่ง จึงเป็นศูนย์กลาง ทางการศึกษา และเอื้อประโยชน์ ต่อการพัฒนาท้องถิ่น
๘. การคมนาคมทั้งทางรถยนต์ รถไฟ มีโครงข่าย ถนน ทั่วจังหวัด ทำให้เกิดความสะดวกต่อการขนส่งและการท่องเที่ยว
๙. มีแหล่งท่องเที่ยวที่มีเอกลักษณ์หลายแห่ง เช่นบึงบอระเพ็ด,สายน้ำสองสีต้นน้ำเจ้าพระยา, ตรีขจัน,ดงแม่นางเมือง ,พิพิธภัณฑน์จันเสน,โคกไม้เดน,เส้นทางเสด็จประพาสต้น ฯลฯและเป็นแหล่งรวมอาหารและของฝากตลอดจนเป็นแหล่งวัฒนธรรมประเพณี
๑๐. มีหน่วยงานหรือองค์กรทั้งภาครัฐและภาคเอกชนที่สนับสนุนด้านงบประมาณ/วิชาการทำให้เพิ่มศักยภาพในการพัฒนาและอปท. มีงบประมาณในการที่จะบริหารจัดการ พัฒนาของตนเอง
๑๑. เป็นแหล่งแวะพักของนักเดินทางและเป็นศูนย์การคมนาคมขนส่ง

๓.๒ จุดอ่อน (Weaknesses)

๑. แหล่งกักเก็บน้ำทำการเกษตรและระบบชลประทานมีไม่เพียงพอ ทำให้ใช้ประโยชน์เพื่อการเกษตรไม่เต็มศักยภาพ
๒. แหล่งกักเก็บน้ำตามธรรมชาติและพื้นที่สาธารณะประโยชน์ถูกรุกล้ำโดยภาครัฐและเอกชน
๓. ขาดระบบการบริหารจัดการน้ำที่มีประสิทธิภาพส่งผลให้เกิดภัยแล้งและอุทกภัย
๔. มีปัญหาการจราจรติดขัด คับคั่งในเขตเมืองนครสวรรค์และเขตชุมชนหนาแน่นและประชาชนขาดวินัยในการรักษากฎระเบียบจราจร

๕. ที่ดินมีราคาแพง/ที่ดินที่อยู่ในทำเลที่มีศักยภาพในการพัฒนาส่วนใหญ่เป็นที่ดินของรัฐและอยู่ในครอบครองของนายทุนทำให้เกษตรกรไม่มีที่ดินทำกิน /ไม่มีกรรมสิทธิ์ในที่ดินและที่อยู่อาศัย
๖. เกษตรกรยังคงพึ่งสารเคมีในกระบวนการผลิต ส่งผลต่อต้นทุนค่าใช้จ่ายที่สูงขึ้นและส่งผลกระทบต่อผู้ผลิตและผู้บริโภค
๗. ขาดแคลนแรงงานภาคการเกษตรและแรงงานฝีมือภาคอุตสาหกรรม
๘. มีปัญหาเรื่องสิ่งแวดล้อมในเขตชุมชนเมือง และชุมชนหนาแน่น โดยเฉพาะปัญหาการจัดการขยะและน้ำเสีย
๙. ขาดการบริหารจัดการ และขาดการบูรณาการทุกภาคส่วนในการพัฒนาท้องถิ่น
๑๐. ประชากรยังขาดคุณภาพชีวิตที่ดี ปัญหาครอบครัวขาดความเข้มแข็งและภาวะหนี้สินตลอดจนขาดการรักษาวัฒนธรรมท้องถิ่น
๑๑. ในชนบทยังไม่มีถนนลาดยางและ คสล. ครอบคลุมทุกพื้นที่

๓.๓. โอกาส (Opportunities)

๑. กระแสความต้องการในการอุปโภค บริโภคสินค้าที่มีคุณภาพและปลอดภัยและราคายุติธรรม
๒. กระแสความตื่นตัวในการแสวงหาพลังงานเพื่อทดแทนน้ำเชื้อเพลิงที่มีราคาแพง
๓. นโยบายของรัฐบาลที่ส่งเสริมการจัดการน้ำ ช่วยเหลือผู้ประกอบการ SMEs และกาพัฒนาเส้นทางคมนาคมที่เชื่อมโยงไปสู่จังหวัดภาคเหนือ
๔. นโยบายของกระทรวงเกษตรและสหกรณ์ในการก่อสร้างเขื่อนแม่วงก์ จะเป็นประโยชน์ต่อพื้นที่ทำการเกษตรของจังหวัดเป็นจำนวนมาก
๕. ระบบเทคโนโลยีการสื่อสารมีความเจริญก้าวหน้าไปถึงระดับชุมชนและครอบครัว
๖. เป็นบ้านพี่เมืองน้องกับประเทศจีนมณฑลกว่างสีและยูนาน เกิดโอกาสการแลกเปลี่ยนทางการศึกษาและการค้ากับประเทศจีน
๗. รัฐให้ความสำคัญเรื่องการท่องเที่ยวเป็นนโยบายที่กระตุ้นเศรษฐกิจ
๘. รัฐมีนโยบายรถไฟรางคู่
๙. ทิศทางการพัฒนาประเทศตามแผนพัฒนาฯ ปัจจุบันให้ความสำคัญกับการพัฒนาสังคมและชุมชนที่เข้มแข็งตามแนวทางปรัชญาเศรษฐกิจพอเพียง
๑๐. นโยบายหลักการประกันรายได้แก่เกษตรกร

๓.๔ อุปสรรค (Threats)

๑. ประสบอุทกภัยและภัยแล้ง ซ้ำซาก ก่อให้เกิดความเสียหายต่อผลผลิตทางการเกษตร และเศรษฐกิจ
๓. ความผันผวนของราคาผลผลิตทางการเกษตรและปัจจัยการผลิต
๔. ผลกระทบจากวิกฤติเศรษฐกิจโลก
๕. กระแสโลกาภิวัตน์ได้ส่งผลให้เกิดการเปลี่ยนแปลงทางสังคมอย่างรุนแรง รวดเร็ว ยากต่อการควบคุม
๖. การเมืองไม่มีเสถียรภาพ ทำให้นโยบายรัฐบาลยังขาดความต่อเนื่อง
๗. ความเปลี่ยนแปลงทางสังคมส่งผลต่อการเกิดปัญหาทางสังคมและปัญหาเยาวชน



ส่วนที่ ๔

ยุทธศาสตร์การพัฒนาของ
องค์กรปกครองส่วนท้องถิ่น

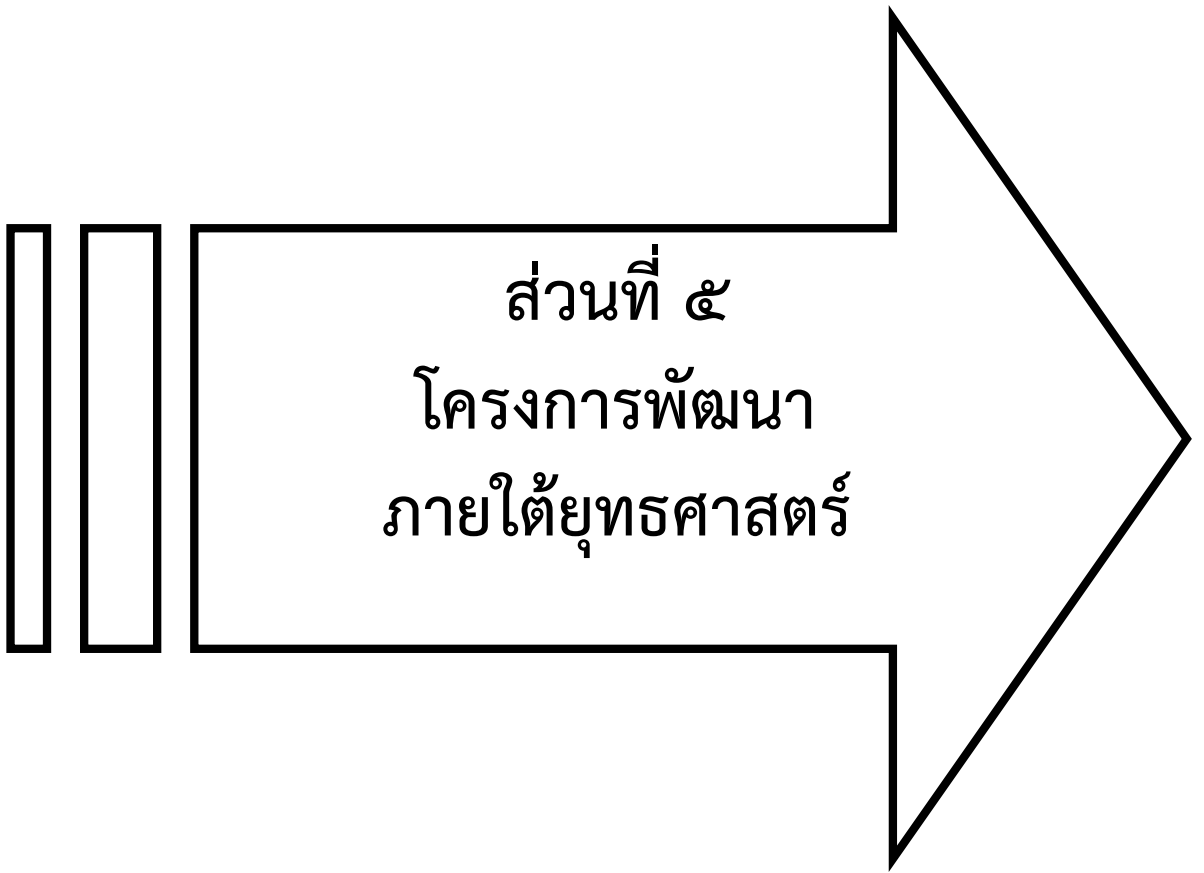
วิสัยทัศน์และยุทธศาสตร์การพัฒนาขององค์กรปกครองส่วนท้องถิ่น

๔.๑ วิสัยทัศน์ (vision)

" อปท.มีความเข้มแข็ง
มุ่งมั่นให้บริการสาธารณะ
พัฒนาคุณภาพชีวิตพอเพียงอย่างยั่งยืน "

๔.๒ ยุทธศาสตร์การพัฒนาขององค์กรปกครองส่วนท้องถิ่น จำนวน ๖ ด้าน ดังนี้

๑. การสร้างมูลค่าเพิ่มทางการเกษตรการค้าและอุตสาหกรรมเกษตรที่สมดุล
๒. การพัฒนาคนให้มีคุณภาพชีวิตที่ดีมีคุณธรรมนำความรู้และเกิดความผาสุก
๓. ส่งเสริมการท่องเที่ยวเชิงวัฒนธรรมธรรมชาติและเชิงเกษตร
๔. การสร้างความเข้มแข็งของชุมชนตามแนวทางปรัชญาเศรษฐกิจพอเพียง
๕. การบริหารจัดการทรัพยากรธรรมชาติสิ่งแวดล้อมให้มีประสิทธิภาพอย่างยั่งยืน
๖. การเสริมสร้างธรรมาภิบาลและการบริหารจัดการบ้านเมืองที่ดี



ส่วนที่ ๕
โครงการพัฒนา
ภายใต้ยุทธศาสตร์

ส่วนที่ ๕ โครงการพัฒนาภายใต้ยุทธศาสตร์

(โครงการที่องค์กรปกครองส่วนท้องถิ่นตั้งแต่ ๒ แห่งจะดำเนินการร่วมกัน)

ยุทธศาสตร์ที่ ๑ การสร้างมูลค่าเพิ่มทางการเกษตรการค้าและอุตสาหกรรมเกษตรที่สมดุล

โครงการ	วัตถุประสงค์	เป้าหมาย	งบประมาณ			รวม	ผลลัพธ์	หน่วยดำเนินการ
			ปี ๒๕๕๕	ปี ๒๕๕๖	ปี ๒๕๕๗			
๑.พัฒนาแหล่งน้ำในเขตอำเภอท่าตะโกอย่างมีประสิทธิภาพ	๑.เพื่อแก้ไขปัญหาความเดือดร้อนของประชาชนในการใช้น้ำเพื่อการเกษตรได้ตลอดฤดูกาล ๒.เพื่อให้กักเก็บน้ำให้เกษตรกรมีน้ำอุปโภค – บริโภค	เป็นค่าใช้จ่ายในการประชุมของ อปท.ในการสำรวจเส้นทางน้ำภายในเขตอำเภอท่าตะโก	๑๐๐,๐๐๐	-	-	๑๐๐,๐๐๐	๑.ประชาชนมีน้ำสำหรับทำการเกษตรได้ตลอดฤดูกาล ๒. เกษตรกรมีน้ำอุปโภค – บริโภคในช่วงหน้าแล้ง	เจ้าภาพหลัก : อบต.พนมรอก เจ้าภาพรอง : อปท.ในเขต อ.ท่าตะโก

ส่วนที่ ๕ โครงการพัฒนาภายใต้ยุทธศาสตร์
(โครงการที่องค์กรปกครองส่วนท้องถิ่นตั้งแต่ ๒ แห่งจะดำเนินการร่วมกัน)

ยุทธศาสตร์ที่ ๒ พัฒนาคนให้มีคุณภาพชีวิตที่ดีมีคุณธรรมนำความรู้และเกิดความผาสุก

โครงการ	วัตถุประสงค์	เป้าหมาย	งบประมาณ			รวม	ผลลัพธ์	หน่วยดำเนินการ
			ปี ๒๕๕๕	ปี ๒๕๕๖	ปี ๒๕๕๗			
๑. แข่งขันกีฬา อบต.คัพ	๑. เพื่อเชื่อมความสัมพันธ์ระหว่างผู้บริหารองค์การบริหารส่วนตำบล สมาชิกสภาองค์การบริหารส่วนตำบล พนักงานส่วนตำบล พนักงานจ้าง กำนัน ผู้ใหญ่บ้าน ผู้นำชุมชน และประชาชน ๒. เพื่อให้ผู้เข้าร่วมแข่งขันมีสุขภาพพลานามัยที่แข็งแรง	จัดการแข่งขันกีฬา อบจ.คัพ จำนวน ๑ ครั้ง/ ปี ให้แก่ผู้บริหารองค์การบริหารส่วนตำบล สมาชิกสภาองค์การบริหารส่วนตำบล พนักงานส่วนตำบล พนักงานจ้าง กำนัน ผู้ใหญ่บ้าน ผู้นำชุมชน และประชาชนตำบลวังใหญ่ ณ สนามกีฬาอำเภอท่าตะโก	๑,๑๕๐,๐๐๐	๑,๑๕๐,๐๐๐	๑,๑๕๐,๐๐๐	๓,๔๕๐,๐๐๐	๑.องค์กรปกครองส่วนท้องถิ่น กำนัน ผู้ใหญ่บ้าน ผู้นำชุมชนและราษฎรในชุมชนเกิดความรักความสามัคคีทั้งในชุมชนและระหว่างชุมชน ๒.ประชาชนให้ความสนใจการออกกำลังกายและหันมาออกกำลังกายมากขึ้น	เจ้าภาพหลัก : อบต.วังใหญ่ เจ้าภาพรอง : อบต.ในเขต อ.ท่าตะโก
๒. แข่งขันกีฬา องค์กรปกครองส่วน ท้องถิ่น (อ.ตาคลี)	๑. เพื่อเชื่อมความสัมพันธ์ระหว่างบุคลากรขององค์กรปกครองส่วนท้องถิ่นในเขตอำเภอตาคลี ๒. เพื่อเป็นต้นแบบ กระตุ้นให้ประชาชน เยาวชนในท้องถิ่นสนใจการออกกำลังกาย เล่นกีฬา	จัดการแข่งขันกีฬา ประเภทต่างๆ ระหว่างบุคลากรขององค์กรปกครองส่วนท้องถิ่น ในเขตอำเภอตาคลี จำนวน ๑ ครั้ง/ ปี ณ ตำบลพรหมนิมิต อำเภอตาคลี จังหวัดนครสวรรค์	๓๖๐,๐๐๐	๓๖๐,๐๐๐	๓๖๐,๐๐๐	๑,๐๘๐,๐๐๐	๑.บุคลากรระหว่างองค์กรปกครองส่วนท้องถิ่นในเขตอำเภอตาคลีเกิดความสัมพันธ์สามัคคี มีสุขภาพพลานามัยที่ดี ๒.ประชาชนให้ความสนใจการออกกำลังกายและหันมาออกกำลังกายมากขึ้น	เจ้าภาพหลัก : อบต.พรหมนิมิต เจ้าภาพรอง : อปท.ในเขต อ.ตาคลี

ส่วนที่ ๕ โครงการพัฒนาภายใต้ยุทธศาสตร์
 (โครงการที่องค์กรปกครองส่วนท้องถิ่นตั้งแต่ ๒ แห่งจะดำเนินการร่วมกัน)
 ยุทธศาสตร์ที่ ๒ พัฒนาคนให้มีคุณภาพชีวิตที่ดีมีคุณธรรมนำความรู้และเกิดความผาสุก

โครงการ	วัตถุประสงค์	เป้าหมาย	งบประมาณ			รวม	ผลลัพธ์	หน่วยดำเนินการ
			ปี ๒๕๕๕	ปี ๒๕๕๖	ปี ๒๕๕๗			
๓. จัดการแข่งขันกีฬา อบต. สัมพันธ์	๑. เพื่อเชื่อมความสัมพันธ์ระหว่างผู้บริหารองค์การบริหารส่วนตำบล สมาชิกสภาองค์การบริหารส่วนตำบล พนักงานส่วนตำบล พนักงานจ้าง กำนัน ผู้ใหญ่บ้าน ผู้นำชุมชน และประชาชน ๒. เพื่อให้ผู้เข้าร่วมแข่งขันมีสุขภาพพลานามัยที่แข็งแรง	จัดการแข่งขันกีฬา อบต. สัมพันธ์ จำนวน ๑ ครั้ง/ปี ให้แก่ ผู้บริหารองค์การบริหารส่วนตำบล สมาชิกสภาองค์การบริหารส่วนตำบล พนักงานส่วนตำบล พนักงานจ้าง กำนัน ผู้ใหญ่บ้าน ผู้นำชุมชน และประชาชน ณ สนามกีฬา ตำบลสุขสำราญ	๒๐๐,๐๐๐	-	-	๒๐๐,๐๐๐	๑.องค์กรปกครองส่วนท้องถิ่น กำนัน ผู้ใหญ่บ้าน ผู้นำชุมชน และราษฎรในชุมชนเกิดความรัก ความสามัคคีทั้งในชุมชนและระหว่างชุมชน ๒.ประชาชนให้ความสนใจการออกกำลังกายและหันมาออกกำลังกายมากขึ้น	เจ้าภาพหลัก : อบต.สุขสำราญ เจ้าภาพรอง : อปท.ในเขต อ.ตากฟ้า
๔. แข่งขันกีฬา อบต.สัมพันธ์ ครั้งที่ ๑๒	๑. เพื่อเชื่อมความสัมพันธ์ระหว่างผู้บริหารองค์การบริหารส่วนตำบล สมาชิกสภาองค์การบริหารส่วนตำบล พนักงานส่วนตำบล พนักงานจ้าง กำนัน ผู้ใหญ่บ้าน ผู้นำชุมชน และประชาชน ๒. เพื่อให้ผู้เข้าร่วมแข่งขันมีสุขภาพพลานามัยที่แข็งแรง	จัดการแข่งขันกีฬา อบต. สัมพันธ์ จำนวน ๑ ครั้ง/ปี ให้แก่ ผู้บริหารองค์การบริหารส่วนตำบล สมาชิกสภาองค์การบริหารส่วนตำบล พนักงานส่วนตำบล พนักงานจ้าง กำนัน ผู้ใหญ่บ้าน ผู้นำชุมชน และประชาชนในเขตอำเภอ ชุมแสง ณ สนามกีฬา โรงเรียนบ้านชะมั่ง ตำบลชะมั่ง อำเภอชุมแสง	๓๕๐,๐๐๐	-	-	๓๕๐,๐๐๐	๑.องค์กรปกครองส่วนท้องถิ่น กำนัน ผู้ใหญ่บ้าน ผู้นำชุมชน และราษฎรในชุมชนเกิดความรัก ความสามัคคีทั้งในชุมชนและระหว่างชุมชน ๒.ประชาชนให้ความสนใจการออกกำลังกายและหันมาออกกำลังกายมากขึ้น	เจ้าภาพหลัก : อบต.ชะมั่ง เจ้าภาพรอง : อปท. ในเขต อ.ชุมแสง

ส่วนที่ ๕ โครงการพัฒนาภายใต้ยุทธศาสตร์

(โครงการที่องค์กรปกครองส่วนท้องถิ่นตั้งแต่ ๒ แห่งจะดำเนินการร่วมกัน)

ยุทธศาสตร์ที่ ๒ พัฒนาคอนให้มีคุณภาพชีวิตที่ดีมีคุณธรรมนำความรู้และเกิดความผาสุก

โครงการ	วัตถุประสงค์	เป้าหมาย	งบประมาณ			รวม	ผลลัพธ์	หน่วยดำเนินการ
			ปี ๒๕๕๕	ปี ๒๕๕๖	ปี ๒๕๕๗			
๕.แข่งขันกีฬา อปท.คัพ ในเขตอำเภอโกรกพระ	๑.เพื่อเชื่อมความสัมพันธ์ระหว่างผู้บริหารองค์กรปกครองส่วนท้องถิ่น สมาชิกสภาฯ พนักงาน พนักงานจ้าง กำนัน ผู้ใหญ่บ้าน ผู้นำชุมชน และประชาชน ๒.เพื่อให้ผู้เข้าร่วมแข่งขันมีสุขภาพพลานามัยที่แข็งแรง	จัดการแข่งขันกีฬา อปท.คัพ ในเขตอำเภอโกรกพระ จำนวน ๑ ให้แก่ผู้บริหารองค์กรปกครองส่วนท้องถิ่น สมาชิกสภาฯ พนักงาน พนักงานจ้าง กำนัน ผู้ใหญ่บ้าน ผู้นำชุมชนและประชาชน ณ สนามกีฬา อำเภอโกรกพระ	๓๒๕,๐๐๐	๓๒๕,๐๐๐	๓๒๕,๐๐๐	๙๗๕,๐๐๐	๑. องค์กรปกครองส่วนท้องถิ่น ผู้บริหารองค์กรปกครองส่วนท้องถิ่น สมาชิกสภาฯ พนักงาน พนักงานจ้าง กำนัน ผู้ใหญ่บ้าน ผู้นำชุมชนและประชาชนเกิดความรักและความสามัคคีทั้งในชุมชนและระหว่างชุมชน ๒. ประชาชนให้ความสนใจการออกกำลังกายและหันมาออกกำลังกายมากขึ้น	เจ้าภาพหลัก : ทต.บางมะฝ่อ เจ้าภาพรอง : อปท.ในเขตอ.โกรกพระ

ส่วนที่ ๕ โครงการพัฒนาภายใต้ยุทธศาสตร์

(โครงการที่องค์กรปกครองส่วนท้องถิ่นตั้งแต่ ๒ แห่งจะดำเนินการร่วมกัน)

ยุทธศาสตร์ที่ ๒ พัฒนาคอนให้มีคุณภาพชีวิตที่ดีมีคุณธรรมนำความรู้และเกิดความผาสุก

โครงการ	วัตถุประสงค์	เป้าหมาย	งบประมาณ			รวม	ผลลัพธ์	หน่วยดำเนินการ
			ปี ๒๕๕๕	ปี ๒๕๕๖	ปี ๒๕๕๗			
๑.อินเทอร์เน็ตตำบลประจำอำเภอตากาลี	๑. เพื่อเป็นการตอบสนองนโยบายแนวทางของกรมส่งเสริมการปกครองท้องถิ่น และยุทธศาสตร์กระทรวงมหาดไทยของกลุ่มภารกิจด้านพัฒนาชุมชนและส่งเสริมการปกครองท้องถิ่น ๒ ด้าน คือการบริการประชาชน และการบันทึกข้อมูล ๒. เพื่อเป็นการส่งเสริมการศึกษาตามอัธยาศัย ให้เป็นแหล่งศึกษาค้นคว้าหาข้อมูล ข่าวสาร ที่น่าสนใจของแต่ละองค์กรปกครองส่วนท้องถิ่น	๑) มีศูนย์ให้บริการ Internet ณ สำนักงานท้องถิ่นอำเภอตากาลี ๒) มีเจ้าหน้าที่ประจำศูนย์บริการ Internet ตำบลประจำอำเภอตากาลี จำนวน ๑ คน เพื่อคอยให้บริการและให้คำปรึกษาแก่ นักเรียน นักศึกษา เยาวชน และประชาชนทั่วไปในพื้นที่อำเภอตากาลี และพื้นที่ใกล้เคียงที่มาใช้บริการ	๒๒๐,๐๐๐	๒๒๐,๐๐๐	๒๒๐,๐๐๐	๖๖๐,๐๐๐	๑.สามารถเปิดโอกาสให้ประชาชนใช้บริการ Internet ตำบล ได้อย่างทั่วถึงและมากยิ่งขึ้น ตามนโยบายแนวทางของกรมส่งเสริมการปกครองท้องถิ่น และเป็นไปตามยุทธศาสตร์ของกระทรวงมหาดไทย ๒.ประชาชนจะสามารถติดต่อสอบถามหรือขอข้อมูล หรือแสดงความคิดเห็นเกี่ยวกับการปฏิบัติราชการ ของส่วนราชการ ได้อย่างสะดวกและตอบสนองความต้องการมากยิ่งขึ้น	เจ้าภาพหลัก : อบต.ตากาลี เจ้าภาพรอง : เทศบาลตำบล ช่องแคและอบต. ในเขต อ.ตากาลี

ส่วนที่ ๕ โครงการพัฒนาภายใต้ยุทธศาสตร์

(โครงการที่องค์กรปกครองส่วนท้องถิ่นตั้งแต่ ๒ แห่งจะดำเนินการร่วมกัน)

ยุทธศาสตร์ที่ ๒ พัฒนาคอนให้มีคุณภาพชีวิตที่ดีมีคุณธรรมนำความรู้และเกิดความผาสุก

โครงการ	วัตถุประสงค์	เป้าหมาย	งบประมาณ			รวม	ผลลัพธ์	หน่วยดำเนินการ
			ปี ๒๕๕๕	ปี ๒๕๕๖	ปี ๒๕๕๗			
๒.โครงการศูนย์ข้อมูลขององค์กรปกครองส่วนท้องถิ่น (อ.ตากฟ้า)	เพื่อให้มีศูนย์ข้อมูลข่าวสารประจำอำเภอ และเป็นศูนย์ข้อมูลจัดซื้อจัดจ้าง	จัดตั้งศูนย์ข้อมูลข่าวสารประจำอำเภอ ณ สำนักงานท้องถิ่นอำเภอตากฟ้า	๑๗๐,๐๐๐	๑๗๐,๐๐๐	๑๗๐,๐๐๐	๕๑๐,๐๐๐	๑. องค์กรปกครองส่วนท้องถิ่นมีสถานที่สอบราคาจ้างเหมาก่อสร้าง ๒. มีแหล่งข้อมูลข่าวสารประจำอำเภอ	เจ้าภาพหลัก : เทศบาลตำบลตากฟ้า เจ้าภาพรอง : อปท.ในเขตอ.ตากฟ้า

ส่วนที่ ๕ โครงการพัฒนาภายใต้ยุทธศาสตร์

(โครงการที่องค์กรปกครองส่วนท้องถิ่นตั้งแต่ ๒ แห่งจะดำเนินการร่วมกัน)

ยุทธศาสตร์ที่ ๕ การบริหารจัดการทรัพยากรธรรมชาติและสิ่งแวดล้อมและการท่องเที่ยวอย่างยั่งยืน

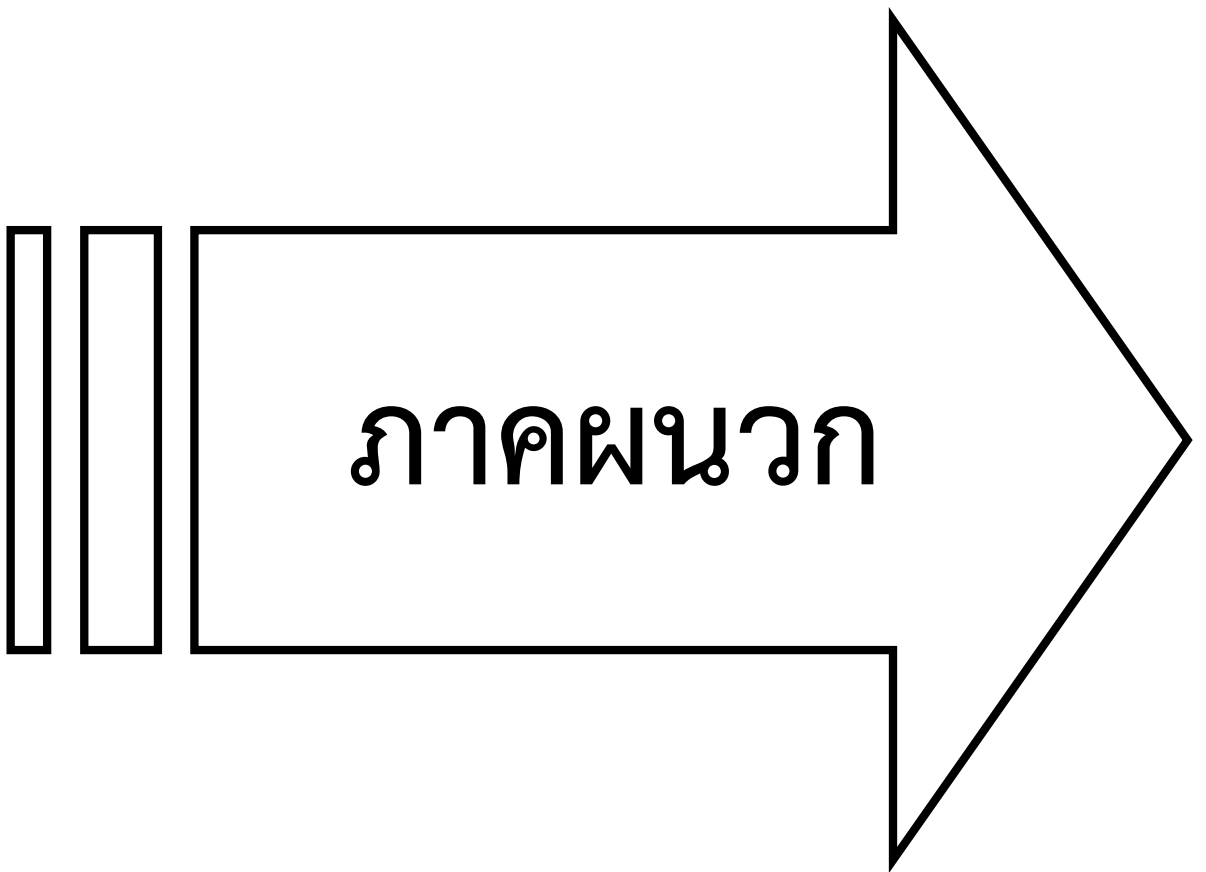
โครงการ	วัตถุประสงค์	เป้าหมาย	งบประมาณ			รวม	ผลลัพธ์	หน่วยดำเนินการ
			ปี ๒๕๕๕	ปี ๒๕๕๖	ปี ๒๕๕๗			
๑. โครงการศูนย์กำจัดขยะมูลฝอยแบบครบวงจรเทศบาลนครนครสวรรค์	๑.เพื่อให้มีระบบจัดการขยะมูลฝอยถูกต้องตามหลักสุขาภิบาล	มีการจัดการขยะมูลฝอยอย่างถูกหลักสุขาภิบาลอย่างยั่งยืน จำนวนประมาณ ๕๐,๐๐๐ ตัน/ปี สถานที่ดำเนินการ ณ ศูนย์กำจัดขยะมูลฝอยแบบครบวงจรเทศบาลนครนครสวรรค์ กลุ่มเป้าหมาย อปท. จำนวน ๑๗ แห่ง (อปท.เสียค่าธรรมเนียมบริการกำจัดขยะ ๒๕๐ บาท/ตัน และขยะพิเศษ ๓๐๐บาท/ตัน)	๑,๕๐๐,๐๐๐	๑,๖๐๐,๐๐๐	๑,๗๐๐,๐๐๐-	๔,๘๐๐,๐๐๐	อปท.มีการจัดการขยะมูลฝอยได้อย่างถูกวิธี	เจ้าภาพหลัก : สำนักงานช่างเทศบาลนครนครสวรรค์ เจ้าภาพรอง : หน่วยงานผู้เข้าร่วมกำจัดมูลฝอยฯ๑๘หน่วยงาน อบต.เกรียงไกร อบต.บึงเสนาท อบต.น.ว.ตก อบต.น.ว.ออก อบต.ตะเคียนเลื่อน อบต.เจริญผล อบต.แควใหญ่ อบต.วัดไทรย์ อบต.บางม่วง อบต.บรรพตพิสัย อบต.โพทะเล อบต.บ้านมะเกลือ อบต.บางตาหงาย อบต.กลางแดด อบต.หนองตาว อบต.หูกวาง

ส่วนที่ ๕ โครงการพัฒนาภายใต้ยุทธศาสตร์

(โครงการที่องค์กรปกครองส่วนท้องถิ่นตั้งแต่ ๒ แห่งจะดำเนินการร่วมกัน)

ยุทธศาสตร์ที่ ๕ การบริหารจัดการทรัพยากรธรรมชาติสิ่งแวดล้อมให้มีประสิทธิภาพอย่างยั่งยืน

โครงการ	วัตถุประสงค์	เป้าหมาย	งบประมาณ			รวม	ผลลัพธ์	หน่วยดำเนินการ
			ปี ๒๕๕๕	ปี ๒๕๕๖	ปี ๒๕๕๗			
๒. กู้จัดขยะแบบฝังกลบและแบบถูกหลักสุขาภิบาล	เพื่อแก้ไขปัญหาขยะมูลฝอย และให้เกิดกระบวนการจัดการขยะมูลฝอยที่ครบวงจร ถูกหลักสุขาภิบาล	ดำเนินการกำจัดขยะแบบฝังกลบและแบบถูกหลักสุขาภิบาล ในพื้นที่ตำบลหัวหวาย โดยมีท้องถิ่น ร่วมทำ MOU ได้แก่ เทศบาลเมืองตากลือ อบต.หนองหม้อ อบต.ตากลือ และเทศบาลตำบลช่องแค ดำเนินการกำจัดขยะเฉลี่ย ๙,๕๖๗ ตัน/ปี (อปท.เสียค่าธรรมเนียมบริการกำจัดขยะ ๒๕๐ บาท/ตัน และขยะพิเศษ ๔๐๐บาท/ตัน)	๑๑,๖๐๐,๐๐๐	๑๒,๐๐๐,๐๐๐	๑๓,๐๐๐,๐๐๐	๓๖,๖๐๐,๐๐๐	สามารถดำเนินการกำจัดขยะมูลฝอยได้อย่างถูกหลักสุขาภิบาล	เจ้าภาพหลัก : ท.เมืองตากลือ เจ้าภาพรอง : อบต.หนองหม้อ อบต.ตากลือ ทต.ช่องแค



หลักเกณฑ์

การเสนอโครงการต่อคณะกรรมการประสานแผนพัฒนาท้องถิ่นระดับจังหวัด
เพื่อบรรจุในแผนพัฒนาสามปี (พ.ศ.๒๕๕๕-๒๕๕๗)
ขององค์การบริหารส่วนจังหวัดนครสวรรค์

**หลักเกณฑ์การเสนอโครงการต่อคณะกรรมการประสานแผนพัฒนาท้องถิ่นระดับจังหวัด
เพื่อบรรจุในแผนพัฒนาสามปี (พ.ศ.๒๕๕๕-๒๕๕๗) ของ อบจ.นครสวรรค์**

เทศบาล หรือ องค์การบริหารส่วนตำบล ที่ประสงค์จะเสนอโครงการต่อคณะกรรมการประสานแผนพัฒนาท้องถิ่นระดับจังหวัดนครสวรรค์ เพื่อบรรจุในแผนพัฒนาสามปี (พ.ศ.๒๕๕๕-๒๕๕๗) ของ อบจ.นครสวรรค์ **ต้องเสนอโครงการตามตัวอย่างบัญชีโครงการเพื่อการประสานแผนพัฒนาขององค์กรปกครองส่วนท้องถิ่น (สิ่งที่ส่งมาด้วย ๔) ภายในวันที่ ๓๑ มีนาคม ๒๕๕๔** โดยมีหลักเกณฑ์ ดังนี้

๑. เป็นโครงการที่อยู่ในอำนาจหน้าที่ขององค์การบริหารส่วนจังหวัด
๒. โครงการด้านโครงสร้างพื้นฐาน เสนอโครงการได้ไม่น้อยกว่า ๑,๐๐๐,๐๐๐ บาท/ต่อโครงการ
๓. องค์กรปกครองส่วนท้องถิ่นเสนอโครงการด้านโครงสร้างพื้นฐานในปี ๒๕๕๕ ได้ไม่เกิน ๒,๐๐๐,๐๐๐บาท/แห่ง
๔. องค์กรปกครองส่วนท้องถิ่นเสนอโครงการด้านอื่น ๆ นอกจากด้านโครงสร้างพื้นฐาน รวมทุกโครงการไม่เกิน ๑,๐๐๐,๐๐๐ บาท
๕. องค์กรปกครองส่วนท้องถิ่นต้องจัดลำดับความสำคัญของโครงการตามข้อ ๑-๔ ที่จะนำเสนอเข้าแผนพัฒนาสามปี อบจ. โดยเฉพาะในช่องปี พ.ศ.๒๕๕๕ วงเงินรวมแล้ว ไม่เกิน ๓,๐๐๐,๐๐๐ บาท/แห่ง (สำหรับช่องปี พ.ศ.๒๕๕๖-๒๕๕๗ ไม่จำกัดวงเงิน)
๖. โครงการที่เสนอต้องมีคุณลักษณะ ดังนี้

ที่	โครงการ	คุณลักษณะของโครงการ
๑	ด้านถนน	๑. เป็นถนนที่ อบจ. ได้รับการถ่ายโอนตามภารกิจ ๒. กรณีไม่ใช่ถนนที่ อบจ.ได้รับการถ่ายโอนตามภารกิจจะต้องมีคุณสมบัติครบทุกข้อดังนี้ ๒.๑ เป็นถนนที่คาบเกี่ยวเชื่อมต่อมากกว่า ๑ อปท.ขึ้นไป ๒.๒ กรณีเป็นถนนคอนกรีตหรือลาดยางต้องมีผิวจราจรกว้างไม่น้อยกว่า ๖ เมตร หรือ ๒.๓ กรณีเป็นถนนลูกรัง/หินคลุก ต้องมีผิวจราจรกว้างไม่น้อยกว่า ๘ เมตร ๒.๔ ต้องระบุที่ตั้งพิกัดทางภูมิศาสตร์ของโครงการ
๒	ด้านแหล่งน้ำ	๑. เป็นโครงการที่ดำเนินการในพื้นที่แหล่งน้ำ ลำคลอง ที่คาบเกี่ยวเชื่อมต่อมากกว่า ๑ อปท.ขึ้นไป ๒. กรณีเป็นบึง/อ่างเก็บน้ำ/หนอง ต้องมีขนาดพื้นที่ไม่น้อยกว่า ๓๐ ไร่ และมีผู้ได้รับผลประโยชน์มากกว่า ๑ อปท.ขึ้นไป ๓. เชื่อมป้องกันตลิ่งพังในแม่น้ำ ๔. ระบบส่งน้ำทางท่อในพื้นที่ราบสูง ๕. กรณีเป็นระบบประปาขนาดใหญ่ ต้องมีขนาดความจุไม่น้อยกว่า ๕๐ ลบ.ม. และมีผู้ได้รับผลประโยชน์มากกว่า ๑ อปท.ขึ้นไป ๖. ต้องระบุที่ตั้งพิกัดทางภูมิศาสตร์ของโครงการ

ที่	โครงการ	คุณลักษณะของโครงการ
๓	ด้านการศึกษาและ ด้านสาธารณสุข	- ต้องเป็นโครงการที่ไม่ซ้ำซ้อนกับ อปท.ดำเนินการเอง และมุ่งต่อผลสัมฤทธิ์ในการพัฒนา การศึกษา หรือ สาธารณสุข
๔	ด้านสิ่งแวดล้อม, ด้านคุณภาพชีวิต, ด้านการท่องเที่ยว, และด้านอื่น ๆ	- ต้องเป็นโครงการที่ไม่ซ้ำซ้อนกับโครงการของ อปท.ดำเนินการเอง และมุ่งต่อผลสัมฤทธิ์ ทั้ง อปท.

ตัวอย่าง

บัญชีโครงการเพื่อการประสานแผนพัฒนาขององค์กรปกครองส่วนท้องถิ่น
เพื่อขอรับการบรรจุในแผนพัฒนาสามปี (พ.ศ.๒๕๕๕-๒๕๕๗)
ขององค์การบริหารส่วนจังหวัดนครสวรรค์

ตัวอย่าง

สิ่งที่ส่งมาด้วย ๔

บัญชีโครงการเพื่อการประสานแผนพัฒนาขององค์กรปกครองส่วนท้องถิ่น
โดย..องค์การบริหารส่วนตำบลด่านช้าง.....(ระบุชื่อองค์กรปกครองส่วนท้องถิ่น)

ลำดับที่	ชื่อโครงการ	งบประมาณ (บาท)			
		ปี ๒๕๕๕	ปี ๒๕๕๖	ปี ๒๕๕๗	รวม
๑	ก่อสร้างถนนคอนกรีตเสริมเหล็ก หมู่ที่ ๑๐	๑,๐๐๐,๐๐๐	๒,๐๐๐,๐๐๐	๓,๐๐๐,๐๐๐	๖,๐๐๐,๐๐๐
	ต.ด่านช้าง เชื่อมต่อ หมู่ที่ ๘ ตำบลบึงปลาทุ				
	อ.บรรพตพิสัย จ.นครสวรรค์				
๒	ขุดลอกคลอง หมู่ที่ ๔ ต.ด่านช้าง เชื่อมต่อ	๑,๐๐๐,๐๐๐	๑,๐๐๐,๐๐๐	๑,๐๐๐,๐๐๐	๓,๐๐๐,๐๐๐
	หมู่ที่ ๗ ตำบลบึงปลาทุ อ.บรรพตพิสัย				
	จ.นครสวรรค์				
๓	ขุดลอกคลอง หมู่ที่ ๓ ต.ด่านช้าง เชื่อมต่อ	-	๒,๐๐๐,๐๐๐	๒,๐๐๐,๐๐๐	๔,๐๐๐,๐๐๐
	หมู่ที่ ๕ ตำบลบึงปลาทุ อ.บรรพตพิสัย				
๔	โครงการฝึกอบรมส่งเสริมอาชีพให้กับประชาชน	๕๐,๐๐๐	๕๐,๐๐๐	๕๐,๐๐๐	๑๕๐,๐๐๐
	ในเขตตำบลด่านช้าง				
๕	โครงการสร้างอาชีพ สร้างงาน สร้างรายได้	๕๐,๐๐๐	๕๐,๐๐๐	๕๐,๐๐๐	๑๕๐,๐๐๐
	ทำให้ชุมชนเข้มแข็งพึ่งตนเองได้				
๖	โครงการส่งเสริมพัฒนาศักยภาพกลุ่มอาชีพ	๕๐,๐๐๐	๕๐,๐๐๐	๕๐,๐๐๐	๑๕๐,๐๐๐
	กลุ่มสตรี แม่บ้านและกลุ่มผู้นำชุมชน				
๗	โครงการ.....				
๘	โครงการ.....				
๙	โครงการ.....				
๑๐	โครงการ.....				
	รวมทั้งสิ้น จำนวน.....๑๐.....โครงการ	๓,๐๐๐,๐๐๐	๘,๐๐๐,๐๐๐	๑๐,๐๐๐,๐๐๐	๒๑,๐๐๐,๐๐๐

- ตัวอย่าง -

รายละเอียดโครงการลำดับที่ ๑

๑. ชื่อโครงการ ก่อสร้างถนนคอนกรีตเสริมเหล็กหมู่ที่ ๑๐ ตำบลบึงปลาหู เชื่อมต่อ หมู่ที่ ๘ ตำบลด่านช้าง อำเภอบรรพตพิสัย จังหวัดนครสวรรค์

๒. ที่มาโครงการ (สามารถเลือกได้มากกว่า ๑ ข้อ)

() ประชาชนในท้องถิ่นตั้งแต่ ๒ แห่งขึ้นไปได้รับประโยชน์ร่วมกัน ซึ่งเกิดจากการทำความตกลงระหว่าง อบท. ด้วยกันเองคือ.....

(/) สอดคล้องกับระเบียบ มท.ว่าด้วยการจัดทำแผนพัฒนาขององค์กรปกครองส่วนท้องถิ่น พ.ศ. ๒๕๔๘

ข้อ ๑๐ (๒) (จากแผนชุมชนตำบลด่านช้างประจำปี ๒๕๕๓ ลำดับที่ ๒๐ หรือจากการจัดทำประชาคมระดับ

ตำบล

ด่านช้าง ประจำปี ๒๕๕๔ ลำดับที่ ๑)

๓. วัตถุประสงค์

๓.๑ เพื่อให้ประชาชนสัญจรไปมาด้วยความสะดวกและรวดเร็วในการคมนาคม

๓.๒ เพื่อให้ประชาชนได้ขนส่งสินค้าการเกษตรมีความสะดวกและรวดเร็วยิ่งขึ้น

๔. เป้าหมาย/ผลผลิต

เป้าหมายเชิงปริมาณ ก่อสร้างถนนคอนกรีตเสริมเหล็ก ขนาดกว้าง ๖.๐๐ เมตร หนา ๐.๑๕ เมตร

ระยะทาง ๒,๐๐๐ เมตร พร้อมป้ายประชาสัมพันธ์โครงการ

เป้าหมายเชิงคุณภาพ ประชาชนทั้ง ๒ ตำบล ประกอบด้วย ตำบลด่านช้าง และตำบลบึงปลาหู

ได้รับประโยชน์ในการสัญจรไปมา เกิดความสะดวกรวดเร็ว จำนวน ๒๐๐ คันวีเรือน

๕. พื้นที่ดำเนินการ

ถนนสายหมู่ที่ ๑๐ ตำบลด่านช้าง เชื่อมต่อ หมู่ที่ ๘ ตำบลบึงปลาหู อ.บรรพตพิสัย จ.นครสวรรค์

๖. วิธีดำเนินการ

๖.๑ จัดประชุมประชาคมตำบลหรือคัดเลือกนำโครงการมาจากแผนชุมชนตำบล/หมู่บ้าน

๖.๒ สำรวจสภาพถนนที่ต้องการก่อสร้าง

๖.๓ เสนอโครงการเพื่อขอรับงบประมาณสนับสนุนจาก องค์การบริหารส่วนจังหวัดนครสวรรค์

๖.๔ ดำเนินการจัดจ้างตามระเบียบพัสดุฯ

๖.๕ ติดตามและประเมินผลโครงการ

๗. ระยะเวลาดำเนินการ

ปีงบประมาณ ๒๕๕๕

๘. งบประมาณดำเนินการ

ขอรับงบประมาณจาก องค์การบริหารส่วนจังหวัดนครสวรรค์ จำนวน ๑,๐๐๐,๐๐๐ บาท

๙. ผู้รับผิดชอบโครงการ

๙.๑ องค์การบริหารส่วนตำบลด่านช้าง

๙.๒ อบจ.นครสวรรค์

๑๐. ผลลัพธ์

๑๐.๑ ประชาชนสัญจรไปมาด้วยความสะดวก รวดเร็ว มีความปลอดภัยในชีวิตและทรัพย์สิน

๑๐.๒ ประชาชนได้รับความสะดวกในการขนส่งสินค้าการเกษตรและลดต้นทุนการผลิต

ลงชื่อ.....ผู้เสนอโครงการ
(.....)

ตำแหน่ง.....

ลงชื่อ.....ผู้อนุมัติโครงการ
(.....)

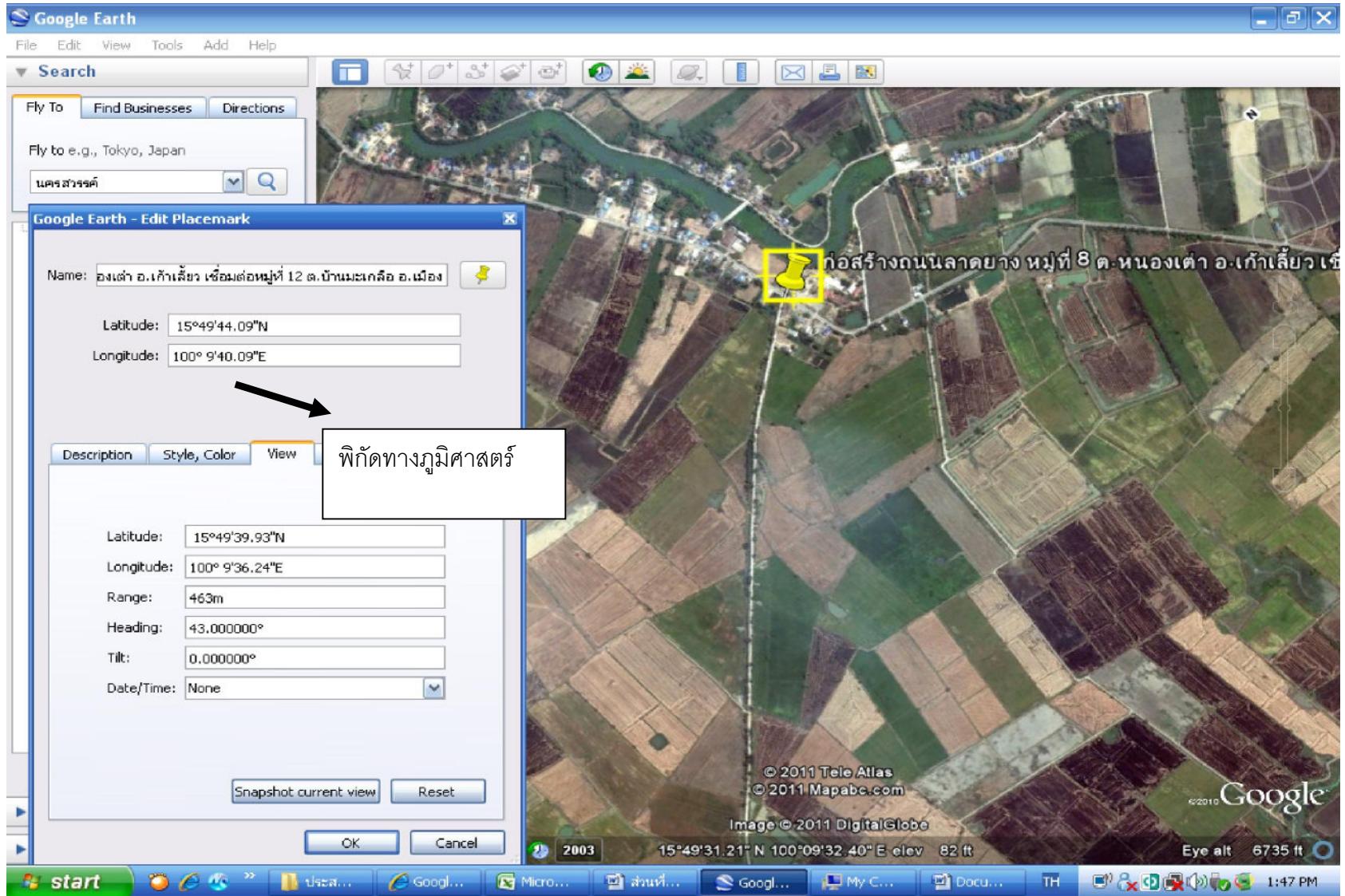
นายกองค์การบริหารส่วนตำบลด่านช้าง

ลงชื่อ.....ผู้สนับสนุนโครงการ
(.....)

สมาชิกสภาองค์การบริหารส่วนจังหวัดนครสวรรค์ เขตอำเภอบรรพตพิสัย

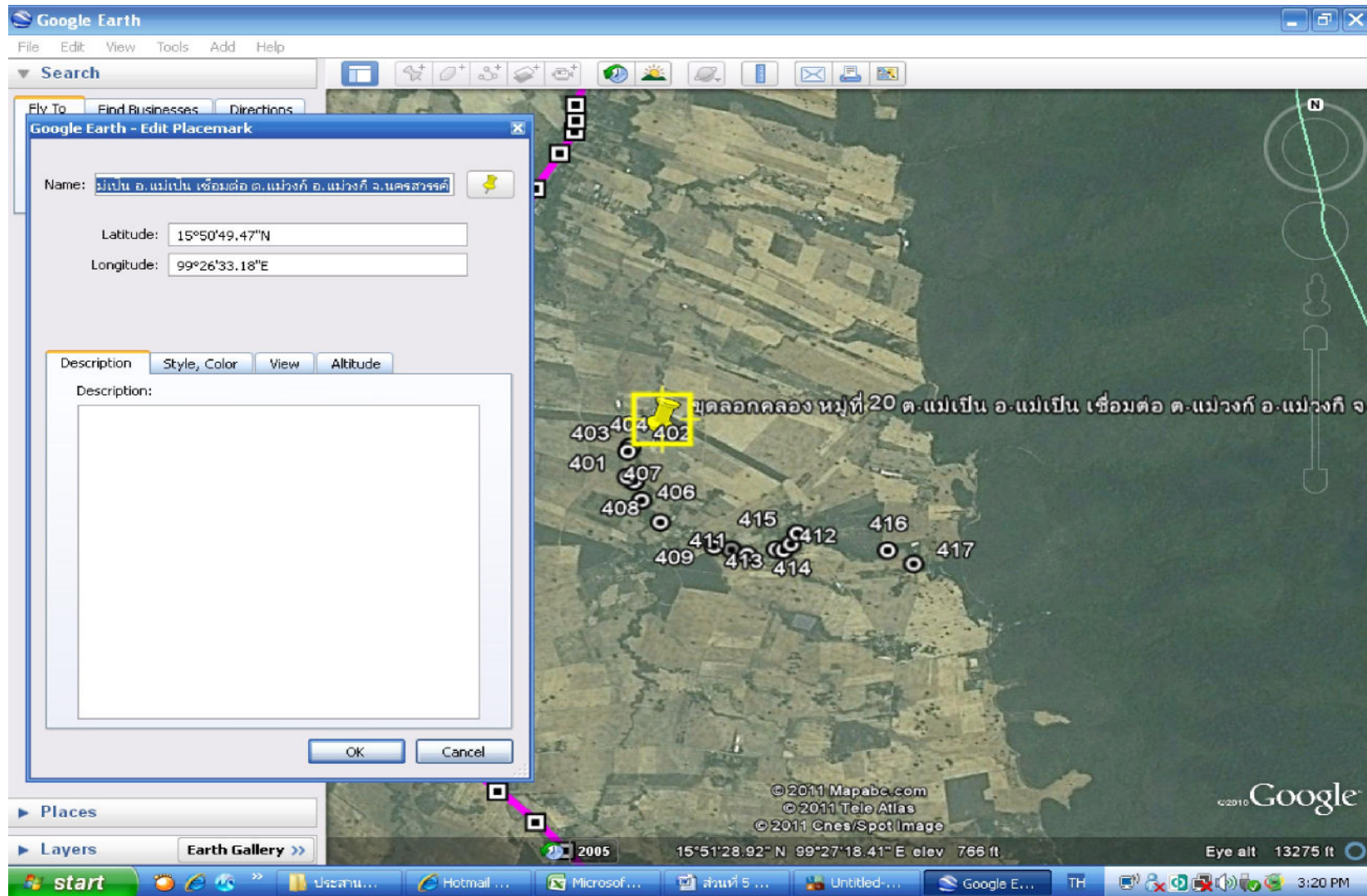
- ตัวอย่าง -

จุดตั้งพิกัดทางภูมิศาสตร์ของโครงการก่อสร้างถนนลาดยาง หมู่ที่ ๘ ต.หนองเต่า อ.เก่าเลี้ยว เชื่อมต่อหมู่ที่ ๑๒ ต.บ้านมะเกลือ อ.เมือง จ.นครสวรรค์ โดยใช้โปรแกรม google earth



- ตัวอย่าง -

จุดตั้งพิกัดทางภูมิศาสตร์ของโครงการขุดลอกคลอง หมู่ที่ ๒๐ ต.แม่เป็น อ.แม่เป็น เชื่อมต่อ ต.แม่वंก อ.แม่वंก จ.นครสวรรค์ โดยใช้เครื่อง GPS





**วิสัยทัศน์องค์กรปกครองส่วนท้องถิ่น
ในเขตจังหวัดนครสวรรค์**

**“อปท.มีความเข้มแข็ง
มุ่งมั่นให้บริการสาธารณะ
พัฒนาคุณภาพชีวิตพอเพียงอย่างยั่งยืน”**