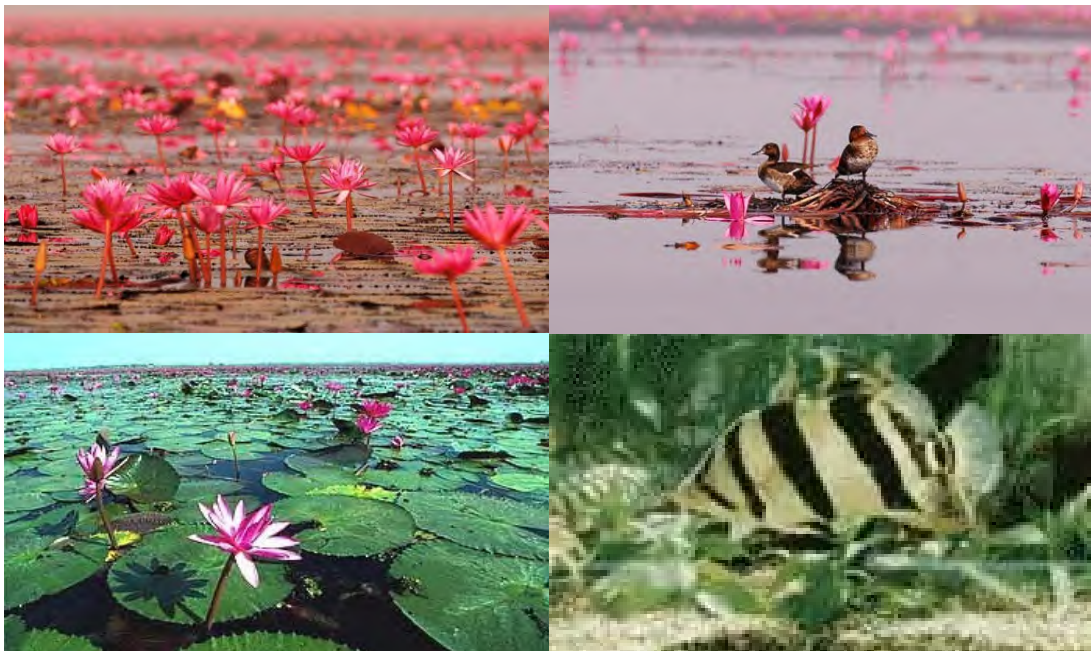


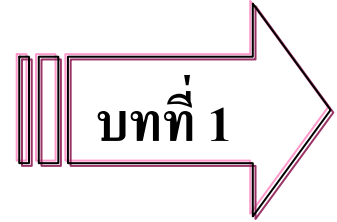


แผนยุทธศาสตร์การพัฒนา พ.ศ.2551 - พ.ศ.2555

ของ
องค์การบริหารส่วนจังหวัดนครสวรรค์



จัดทำโดย กองแผนและงบประมาณ



บทนำ

ระเบียบกระทรวงมหาดไทย ว่าด้วยการจัดทำแผนพัฒนาขององค์กรปกครองส่วนท้องถิ่น พ.ศ.2548 กำหนดลักษณะของแผนยุทธศาสตร์การพัฒนาไว้ดังนี้

1.1 แผนยุทธศาสตร์การพัฒนา หมายความว่า แผนพัฒนาเศรษฐกิจและสังคมขององค์กรปกครองส่วนท้องถิ่นที่กำหนดยุทธศาสตร์และแนวทางการพัฒนาขององค์กรปกครองส่วนท้องถิ่น ซึ่งแสดงถึงวิสัยทัศน์ พันธกิจและจุดมุ่งหมาย เพื่อการพัฒนาในอนาคต โดยสอดคล้องกับแผนพัฒนาเศรษฐกิจและสังคมแห่งชาติ แผนการบริหารราชการแผ่นดิน ยุทธศาสตร์การพัฒนาจังหวัด อำเภอ และแผนชุมชน

1.2 วัตถุประสงค์ของการจัดทำแผนยุทธศาสตร์การพัฒนา

1. เพื่อกำหนดทิศทางในการพัฒนาท้องถิ่นในอนาคตให้บรรลุตามวิสัยทัศน์
2. เพื่อเป็นกรอบในการจัดทำแผนพัฒนาสามปีขององค์การบริหารส่วนจังหวัด

1.3 ขั้นตอนในการจัดทำแผนยุทธศาสตร์การพัฒนา

1. คณะกรรมการพัฒนาท้องถิ่นจัดประชุมประชาคมท้องถิ่น ส่วนราชการและรัฐวิสาหกิจที่เกี่ยวข้อง เพื่อแจ้งแนวทางการพัฒนาท้องถิ่น รับทราบปัญหา ความต้องการ ประเด็นการพัฒนาและประเด็นที่เกี่ยวข้องตลอดจนความช่วยเหลือทางวิชาการ และแนวทางปฏิบัติที่เหมาะสมกับสภาพพื้นที่ เพื่อนำมากำหนดแนวทางการจัดทำแผนยุทธศาสตร์การพัฒนา โดยให้นำข้อมูลพื้นฐานในการพัฒนาจากหน่วยงานต่าง ๆ และข้อมูลในแผนชุมชนมาพิจารณาประกอบการจัดทำแผนยุทธศาสตร์การพัฒนา

2. คณะกรรมการสนับสนุนการจัดทำแผนพัฒนาท้องถิ่น รวบรวมแนวทางและข้อมูล นำมาวิเคราะห์เพื่อจัดทำร่างแผนยุทธศาสตร์การพัฒนาแล้วเสนอคณะกรรมการพัฒนาท้องถิ่น

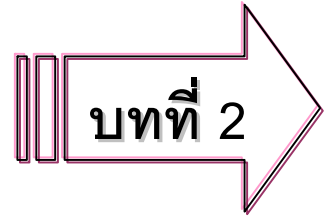
3. คณะกรรมการพัฒนาท้องถิ่นพิจารณาร่างแผนยุทธศาสตร์การพัฒนา เพื่อเสนอผู้บริหารท้องถิ่น

4. ผู้บริหารท้องถิ่นพิจารณาอนุมัติร่างแผนยุทธศาสตร์การพัฒนา และประกาศใช้แผนยุทธศาสตร์การพัฒนา

1.4 ประโยชน์ของการจัดทำแผนยุทธศาสตร์การพัฒนา

- มีวิสัยทัศน์ ยุทธศาสตร์ พันธกิจ จุดมุ่งหมาย แนวทาง กำหนดทิศทางในการพัฒนาท้องถิ่น โดยใช้เป็นแนวทางในการพัฒนาท้องถิ่นได้อย่างมีศักยภาพ

- นำไปเป็นกรอบในการจัดทำแผนพัฒนาสามปีขององค์การบริหารส่วนจังหวัดได้อย่างมีประสิทธิภาพ



สภาพทั่วไปและข้อมูลพื้นฐานขององค์การบริหารส่วนจังหวัดนครสวรรค์ ประวัติความเป็นมาขององค์การบริหารส่วนจังหวัดนครสวรรค์

องค์การบริหารส่วนจังหวัดนครสวรรค์ ได้จัดตั้งขึ้นในปี พ.ศ. 2498 ตามพระราชบัญญัติระเบียบบริหารราชการส่วนจังหวัด พ.ศ. 2498 และประกาศคณะปฏิวัติ ฉบับที่ 218 ลงวันที่ 29 กันยายน 2515 ซึ่งเป็นกฎหมายแม่บทว่าด้วยการจัดระเบียบบริหารราชการแผ่นดิน กำหนดให้องค์การบริหารส่วนจังหวัดมีฐานะเป็นนิติบุคคล โดยมีอำนาจหน้าที่ เช่น การรักษาความสงบเรียบร้อยและศีลธรรมอันดีของประชาชน การศึกษา การทำนุบำรุงศาสนา และการส่งเสริมวัฒนธรรม การสาธารณสุข การป้องกันโรค การบำบัดโรคและการจัดตั้งและบำรุงสถานพยาบาล ฯลฯ เป็นต้น

นอกจากนั้น องค์การบริหารส่วนจังหวัดยังอาจทำกิจการซึ่งอยู่นอกเขตเมื่อกิจการนั้น จำเป็นต้องทำและเป็น การเกี่ยวเนื่องกับกิจกรรมที่ดำเนินตามอำนาจหน้าที่ที่อยู่ในเขตของตน โดยได้รับความยินยอมจากสภาเทศบาล คณะกรรมการสุขาภิบาล สภาจังหวัด หรือ สภาตำบลที่เกี่ยวข้องนั้น และได้รับอนุมัติจากรัฐมนตรีว่าการ กระทรวงมหาดไทยแล้วด้วย และได้มีพระราชบัญญัติองค์การบริหารส่วนจังหวัด พ.ศ. 2540 ที่ได้ผ่านการพิจารณาของ รัฐสภาและประกาศในราชกิจจานุเบกษาเล่ม 114 ตอนที่ 62 ก ลงวันที่ 31 ตุลาคม 2540 โดยใช้บังคับตั้งแต่วันที่ 1 พฤศจิกายน 2540 เป็นต้นมา พระราชบัญญัตินี้ดังกล่าว เป็นกฎหมายที่กล่าวถึงระเบียบวิธีการบริหารงานขององค์การ บริหารส่วนจังหวัด ซึ่งเป็นหน่วยการบริหารราชการส่วนท้องถิ่นแทนที่องค์การบริหารส่วนจังหวัดตามพระราชบัญญัติ ระเบียบบริหารราชการส่วนจังหวัด พ.ศ. 2498 สำหรับเหตุผลของการใช้พระราชบัญญัตินี้นี้อาจพิจารณาได้จาก บทบัญญัติของพระราชบัญญัติซึ่งระบุว่า "โดยที่องค์การบริหารส่วนจังหวัดที่จัดตั้งขึ้นตามพระราชบัญญัติระเบียบ บริหารราชการส่วนจังหวัด พ.ศ. 2498 เป็นองค์กรปกครองท้องถิ่นที่รับผิดชอบในพื้นที่ทั้งจังหวัดที่อยู่นอกเขตสุขาภิบาล และเทศบาล เมื่อได้มีพระราชบัญญัติสภาตำบลและองค์การบริหารส่วนตำบล พ.ศ. 2537 จึงมีการปรับปรุงบทบาท และอำนาจหน้าที่ขององค์การบริหารส่วนจังหวัดให้สอดคล้องกันพร้อมทั้งปรับปรุงโครงสร้างขององค์การบริหารส่วน จังหวัด ให้เหมาะสมยิ่งขึ้น "

พระราชบัญญัติองค์การบริหารส่วนจังหวัด พ.ศ.2540 กำหนดให้มีหน่วยการบริหารราชการส่วน ท้องถิ่นรูปแบบหนึ่งเรียกว่า องค์การบริหารส่วนจังหวัด มีอยู่ในทุกจังหวัด ๆ ละ 1 แห่ง รวม 75 แห่ง มีฐานะเป็นนิติ บุคคลและมีพื้นที่รับผิดชอบทั่วทั้งจังหวัด โดยทำงานทับซ้อนกับพื้นที่ของหน่วยการบริหารราชการส่วนท้องถิ่นอื่น คือ เทศบาล และองค์การบริหารส่วนตำบลในจังหวัดนั้น ๆ ปัจจุบันองค์การบริหารส่วนจังหวัดนครสวรรค์ ตั้งอยู่ที่ ถนน สวรรค์วิถี ตำบลนครสวรรค์ตก อำเภอเมือง จังหวัดนครสวรรค์

2.1 สภาพทั่วไป

2.1.1 ลักษณะที่ตั้ง/อาณาเขต

ที่ตั้งเฉพาะ จังหวัดนครสวรรค์ตั้งอยู่ระหว่างละติจูดที่ 15 องศา 40 ลิปดาเหนือ กับละติจูด 16 องศา 10 ลิปดาเหนือ และระหว่างลองจิจูด 99 องศา 5 ลิปดาตะวันออก กับลองจิจูด 100 องศา 50 ลิปดาตะวันออก อยู่บริเวณตอนกลางของประเทศไทยเหนือเส้นศูนย์สูตร ค่อนไปซีกโลกด้านตะวันออก

ที่ตั้งสัมพันธ์ จังหวัดนครสวรรค์อยู่ในเขตภาคเหนือตอนล่าง หรือภาคกลางตอนบนของประเทศไทย คาบเกี่ยวระหว่างภาคเหนือกับภาคกลาง ห่างจากกรุงเทพมหานครไปทางทิศเหนือโดยทางรถยนต์เป็นระยะทาง 237 กิโลเมตร ทางรถไฟเป็นระยะทาง 250 กิโลเมตร

อาณาเขต	จังหวัดนครสวรรค์ มีอาณาเขตติดต่อกับจังหวัดใกล้เคียง 8 จังหวัด คือ
ทิศเหนือ	ติดต่อกับอำเภอบางมูลนาก อำเภอโพทะเล กิ่งอำเภอบึงนาราง จังหวัดพิจิตร อำเภอขาณุวรลักษบุรี และกิ่งอำเภอปางศิลาทอง จังหวัดกำแพงเพชร
ทิศใต้	ติดต่อกับอำเภอเมืองอุทัยธานี อำเภอสว่างอารมณ์ และอำเภอทัพทัน อุทัยธานี อำเภอเมืองชัยนาท อำเภอสรรพยา และอำเภอมโนรมย์ จังหวัดชัยนาท อำเภออินทร์บุรี จังหวัดสิงห์บุรี อำเภอบ้านหมี่ อำเภอหนองม่วง และอำเภอโคกสำโรง จังหวัดลพบุรี
ทิศตะวันออก	ติดต่อกับอำเภอบึงสามพัน และอำเภอชนแดน จังหวัดเพชรบูรณ์
ทิศตะวันตก	ติดต่อกับอำเภออุ้มผาง จังหวัดตาก อำเภอสว่างอารมณ์ และอำเภอลานสัก จังหวัด อุทัยธานี

2.1.2 ขนาดและรูปร่าง

ขนาด จังหวัดนครสวรรค์มีพื้นที่ประมาณ 9,597.677 ตารางกิโลเมตร หรือ 5,998,548 ไร่ แบ่งเขตการปกครองเป็น 13 อำเภอ กับ 2 กิ่งอำเภอ คือ อำเภอเมืองนครสวรรค์ อำเภอเก้าเลี้ยว อำเภอโกรกพระ อำเภอชุมแสง อำเภอตากฟ้า อำเภอตากสิน อำเภอท่าตะโก อำเภอบรรพตพิสัย อำเภอพยุหะคีรี อำเภอไพศาลี อำเภอลาดยาว อำเภอหนองบัว อำเภอแม่วงก์ กิ่งอำเภอชุมตาบง และกิ่งอำเภอแม่เปิน เมื่อเปรียบเทียบกับจังหวัดอื่น ๆ ในประเทศไทย นครสวรรค์เป็นจังหวัด ขนาดกลาง

รูปร่าง ของจังหวัดนครสวรรค์มีลักษณะเป็นแนวยาวจากทิศตะวันตกกับทิศตะวันออก รูปร่างคล้ายกับผีเสื้อกางปีกบิน



แผนที่จังหวัดนครสวรรค์

2.1.3 การแบ่งเขตการปกครอง

จังหวัดนครสวรรค์แบ่งการปกครองเป็น 13 อำเภอ 2 กิ่งอำเภอ 128 ตำบล 1,420 หมู่บ้าน องค์การบริหารส่วนจังหวัด 1 แห่ง เทศบาล 18 แห่ง และองค์การบริหารส่วนตำบล 124 แห่ง

อำเภอ	ตำบล	หมู่บ้าน	อบต.	เทศบาล	อบจ.
1. อำเภอเมืองนครสวรรค์	16	171	16	2	1
2. อำเภอโกรกพระ	9	64	8	2	-
3. อำเภอชุมแสง	11	126	11	2	-
4. อำเภอหนองบัว	9	107	9	1	-
5. อำเภอบรรพตพิสัย	13	116	13	1	-
6. อำเภอเก้าเลี้ยว	5	43	4	1	-
7. อำเภอดาคด	10	124	10	2	-
8. อำเภอท่าตะโก	10	109	10	1	-
9. อำเภอพยุหะคีรี	11	124	9	2	-
10. อำเภอไพศาลี	8	101	8	1	-
11. อำเภอดากฟ้า	7	76	7	1	-
12. อำเภอลาดยาว	12	146	12	2	-
13. อำเภอแม่วงก์	4	66	4	-	-
14. กิ่งอำเภอแม่เปิน	1	24	1	-	-
15. กิ่งอำเภอชุมตาบง	2	23	2	-	-
รวม	128	1,420	124	18	1

(แหล่งที่มาของข้อมูล : ที่ทำการปกครองจังหวัดนครสวรรค์ ณ วันที่ 30 มีนาคม 2550)

2.1.4 จำนวนประชากร

จังหวัดนครสวรรค์ มีจำนวนประชากรทั้งสิ้น 1,076,109 คน เป็นชาย 527,937 คน และเป็นหญิง 548,172 คน แยกตามอำเภอต่าง ๆ ดังนี้

อำเภอ	ชาย	หญิง	รวม
1. เมืองนครสวรรค์	115,926	123,042	238,968
2. โกรกพระ	17,737	18,606	36,343
3. ชุมแสง	32,523	34,668	67,191
4. หนองบัว	34,716	35,821	70,537
5. บรรพตพิสัย	43,223	44,939	88,162
6. แก้วเลี้ยว	17,107	17,604	34,711
7. ตาคลี	56,622	58,050	114,672
8. ท่าตะโก	33,601	35,449	69,050
9. ไพศาลี	35,041	35,813	70,854
10. พยุหะคีรี	30,383	32,216	62,599
11. ลาดยาว	44,476	46,191	90,667
12. ตากฟ้า	20,333	20,748	41,081
13. แม่่วงก์	26,465	26,144	52,609
14. กิ่งอำเภอแม่เปิน	10,042	9,703	19,745
15. กิ่งอำเภอชุมแสง	9,202	9,178	18,380
รวม	527,937	548,172	1,076,109

(แหล่งที่มาของข้อมูล : ที่ทำการปกครองจังหวัดนครสวรรค์)

2.1.5 การศึกษา

การศึกษานอกจากจะมีบทบาทสำคัญในการเพิ่มขีดความสามารถหรือประสิทธิภาพให้แก่แรงงานในฐานะเป็นปัจจัยการผลิตสำคัญประเภทหนึ่งในกระบวนการผลิตแล้ว การศึกษายังเป็นส่วนสำคัญในการเพิ่มศักยภาพของการพัฒนาในด้านอื่นๆ อีกหลายประการ เช่น การพัฒนาคุณภาพชีวิตของบุคคลและครอบครัว การพัฒนาด้านสังคม วัฒนธรรม ตลอดจนการเมืองและการปกครอง ด้วยเหตุดังกล่าวหน่วยงานที่เกี่ยวข้องกับการจัดการศึกษาต้องให้ความสำคัญในภาระหน้าที่ ซึ่งถือได้ว่าเป็นการลงทุนอย่างหนึ่งซึ่งจะได้รับผลในระยะยาว

สำหรับจังหวัดนครสวรรค์ ถือได้ว่าเป็นเมืองศูนย์กลางการศึกษาของภาคเหนือตอนล่าง เนื่องจากมีสถานศึกษาในระดับอาชีวศึกษาตั้งอยู่หลายแห่งทั้งของรัฐและเอกชน ทำให้ประชาชนจังหวัดใกล้เคียงนิยมส่งบุตรหลานมาศึกษาต่อในจังหวัดนครสวรรค์ สำหรับข้อมูลเกี่ยวกับการจัดการศึกษา

มหาวิทยาลัยของรัฐบาล

1. มหาวิทยาลัยราชภัฏนครสวรรค์
2. มหาวิทยาลัยมหิดล วิทยาเขตนครสวรรค์
3. มหาวิทยาลัยศรีปทุม วิทยาเขตนครสวรรค์
4. มหาวิทยาลัยรามคำแหง โครงการพิเศษจังหวัดนครสวรรค์
5. ศูนย์วิทยบริการ มหาวิทยาลัยนเรศวรจังหวัดนครสวรรค์
6. ศูนย์วิทยพัฒนา มหาวิทยาลัยสุโขทัยธรรมาธิราชจังหวัดนครสวรรค์

มหาวิทยาลัยเอกชน

1. มหาวิทยาลัยภาคกลาง
2. มหาวิทยาลัยเจ้าพระยา

จำนวนนักเรียน โรงเรียน ห้องเรียน และครู

ประเภท	เขตพื้นที่การศึกษานครสวรรค์ เขต 1	เขตพื้นที่การศึกษานครสวรรค์ เขต 2	เขตพื้นที่การศึกษานครสวรรค์ เขต 3	รวม
1. จำนวนสถานศึกษา	260	166	255	681
โรงเรียนรัฐ	200	157	229	586
โรงเรียนเอกชน	37	3	21	61
โรงเรียนเทศบาล	11	-	-	11
วิทยาลัยอาชีวศึกษา	4	2	-	6
มหาวิทยาลัย (รัฐ)	1	-	-	1
ศูนย์การศึกษานอกโรงเรียน	6	4	5	15
กีฬาจังหวัดฯ	1	-	-	1
2. จำนวนนักเรียน	104,595	44,179	66,236	215,010
โรงเรียนรัฐ	48,271	34,923	42,193	125,387
โรงเรียนเอกชน	24,026	2,861	13,568	40,455
ศูนย์การศึกษานอกโรงเรียน	13,017	6,395	10,475	29,887
โรงเรียนสังกัดอื่น ๆ	19,281	-	-	19,281
3. จำนวนครู	4,456	2,049	3,058	9,563
ครู (รร.รัฐ)	2,877	1,749	2,328	6,954
ครู (รร.เอกชน)	1,284	97	479	1,860
ครู (อัตราจ้าง)	11	78	109	198
ครู / บุคลากรทางการศึกษา (กศน.)	108	42	67	217
บุคลากรทางการศึกษา	176	83	75	334
4. จำนวนห้องเรียน	3,592	1,839	2,616	8,047

(แหล่งที่มาของข้อมูล : สำนักงานเขตพื้นที่การศึกษานครสวรรค์ เขต 1, 2 , 3 และ กศน. ณ วันที่ 30 มิถุนายน 2550)

ยุทธศาสตร์ฯ บทที่ 2 สภาพทั่วไปและข้อมูลพื้นฐานของ อบจ.นครสวรรค์

2.1.6 การศาสนา

ประชากรของจังหวัดนครสวรรค์ ร้อยละ 99.58 นับถือศาสนาพุทธ รองลงมาคือ ศาสนาคริสต์ อิสลาม และพราหมณ์ / ฮินดู / ซิกข์ ร้อยละ 0.21 , 0.09 และ 0.01 ตามลำดับ อำเภอที่มีจำนวนวัดมากที่สุดคือ อำเภอตากถ้ำ อำเภอที่มีจำนวนวัดน้อยที่สุด คือ กิ่งอำเภอลาดยาว

ข้อมูลทางการศาสนา จำนวนศาสนสถาน (วัด โบสถ์ มัสยิด วัดซิกข์) 676 แห่ง โดยแยกเป็น วัด 667 วัด (มหานิกาย 655 วัด, ธรรมยุติกนิกาย 12 วัด) โบสถ์คริสต์ 7 แห่ง (คาทอลิก 6 แห่ง, โปรเตสแตนต์ 1 แห่ง) มัสยิด 1 แห่ง วัดซิกข์ 1 แห่ง จำนวนบุคลากรทางศาสนา ศาสนาพุทธมีพระภิกษุ 5,775 รูป สามเณร 1,556 รูป ศาสนาคริสต์ 11 คน ศาสนาอิสลาม 1 คน จำนวนศาสนิกชน พุทธศาสนิกชน 1,116,432 คน (ร้อยละ 99.58) คริสต์ศาสนิกชน 3,283 คน (ร้อยละ 0.29) อิสลามมีกชน 1,216 คน (ร้อยละ 0.11) พราหมณ์ / ฮินดู / ซิกข์ 165 คน (ร้อยละ 0.02)

พระอารามหลวง 3 แห่ง

- | | | |
|-------------------|----------|---------------------|
| (1) วัดโพธาราม | มหานิกาย | อำเภอเมืองนครสวรรค์ |
| (2) วัดนครสวรรค์ | มหานิกาย | อำเภอเมืองนครสวรรค์ |
| (3) วัดวรนาถบรรพต | มหานิกาย | อำเภอเมืองนครสวรรค์ |

2.1.7 การสาธารณสุข

(1) สถานบริการสาธารณสุข

สถานบริการสาธารณสุข	จำนวน	
	แห่ง	เตียง
สังกัดกระทรวงสาธารณสุข		
- โรงพยาบาลศูนย์ (รพ.สวรรค์ประชารักษ์)	1	653
- รพ.ส่งเสริมสุขภาพ	1	60
- โรงพยาบาลจิตเวชนครสวรรค์	1	45
- โรงพยาบาลชุมชน(ขนาด 30 เตียง 6 แห่ง, 60 เตียง 5 แห่ง, 90 เตียง 1 แห่ง)	12	570
- สถานีอนามัย (ขนาดใหญ่ 33 แห่ง, ขนาดทั่วไป 156 แห่ง)	189	-
- ศูนย์แพทย์ชุมชน	4	-
สังกัดกระทรวงกลาโหม		
- โรงพยาบาลค่ายจิระประวัติ (กรมแพทย์และทหารบก)	1	90
- โรงพยาบาลกองบิน 4 (กองพลบินที่ 3 กองบัญชาการยุทธทางอากาศ)	1	50
สังกัดกระทรวงมหาดไทย		
- ศูนย์บริการสาธารณสุขเทศบาล	5	-

สถานบริการสาธารณสุข	จำนวน	
	แห่ง	เตียง
ภาคเอกชน		
- โรงพยาบาลเอกชน	7	551
- คลินิกแพทย์	111	-
- คลินิกทันตกรรม	35	-
- สถานพยาบาลและผดุงครรภ์	73	-
- ร้านขายยาแผนปัจจุบัน	97	-
- ร้านขายยาแผนปัจจุบันเฉพาะยาบรรจุนรีจ	129	-
- ร้านขายยาแผนโบราณ	92	-
- ร้านผลิตยาแผนโบราณ	24	-

(2) บุคลากรทางการแพทย์

บุคลากร/เตียง	ภาครัฐ			ภาค เอกชน	รวม	อัตราส่วน : ประชากร	
	กระทรวง สาธารณสุข	กระทรวง กลาโหม	กระทรวง มหาดไทย			นครสวรรค์	เป้าหมาย ภาพรวม
แพทย์	205	20	-	33	258	1:4,171	5,000
ทันตแพทย์	51	2	-	2	55	1:19,567	8,500
เภสัชกร	102	3	-	12	107	1:10,058	9,000
พยาบาลวิชาชีพ	1,194	46	8	119	1,367	1:787	900
พยาบาลเทคนิค + จนท.พยาบาล	224	45	2	6	277	1:3,885	-
นักเทคนิคการแพทย์	26	3	-	13	42	1:25,623	-
นักรังสีการแพทย์ + จนท.รังสี	23	5	-	12	40	1:26,904	-
จพ.สาธารณสุขชุมชน	188	2	11	-	201	1:5,354	-
นักวิชาการสาธารณสุข	184	-	2	-	186	1:5,786	-
จนท.บริหารงานสาธารณสุข	167	-	2	-	169	1:6,368	-
เตียง	1,328	140	-	551	2,019	1:533	500

(แหล่งที่มาของข้อมูล : สำนักงานสาธารณสุขจังหวัดนครสวรรค์ วันที่ 8 มิถุนายน 2550)

2.1.8 ความปลอดภัยในชีวิตและทรัพย์สิน

การดำเนินงานที่สำคัญอีกประการหนึ่ง ได้แก่ การรักษาความสงบเรียบร้อยในสังคม ซึ่งจังหวัดได้ตระหนักถึงความสำคัญอย่างยิ่ง โดยมีการจัดตั้งคณะกรรมการการรักษาความสงบเรียบร้อยประจำจังหวัด ตลอดจนมาตรการในการป้องกันปราบปรามโจรผู้ร้ายเพื่อให้ง่เกิดความสงบสุขแก่บ้านเมือง

ในภารกิจการรักษาความสงบเรียบร้อยภายในของจังหวัดนครสวรรค์ มีกองบังคับการตำรวจภูธรจังหวัดนครสวรรค์ดูแลรับผิดชอบ โดยประกอบไปด้วยสถานีตำรวจต่าง ๆ คือ สถานีตำรวจภูธรอำเภอ 13 แห่ง สถานีตำรวจภูธรกิ่งอำเภอ 2 แห่ง และสถานีตำรวจภูธรตำบล 7 แห่ง รวม 22 แห่ง

(แหล่งที่มาของข้อมูล : ตำรวจภูธรจังหวัดนครสวรรค์ ณ วันที่ 15 มิถุนายน 2550)

2.1 9 ทรัพยากรธรรมชาติ

1. น้ำ

ทรัพยากรน้ำของจังหวัดนครสวรรค์ ได้มาจากแหล่งที่สำคัญ ๆ 3 แหล่ง คือ แหล่งน้ำผิวดิน แหล่งน้ำใต้ดิน และแหล่งน้ำชลประทาน ดังนี้

1.1 แหล่งน้ำผิวดิน

แหล่งน้ำผิวดิน ได้แก่ น้ำในแม่น้ำและลำห้วยลำคลองสายต่าง ๆ ซึ่งมีต้นกำเนิดจากภูเขาทางด้านทิศตะวันออก และทิศตะวันตกของจังหวัด มีต้นกำเนิดจากที่อื่นแล้วไหลผ่านจังหวัดนครสวรรค์ แม่น้ำสายใหญ่ที่มีประโยชน์และมีความสำคัญต่อความเป็นอยู่และเศรษฐกิจของประชากร ได้แก่ แม่น้ำเจ้าพระยา แม่น้ำปิง แม่น้ำยม และแม่น้ำน่าน นอกนั้นเป็นลำน้ำสายเล็ก ซึ่งส่วนใหญ่จะไหลลงสู่แม่น้ำดังกล่าวเกือบทั้งสิ้น ดังนั้นแหล่งน้ำผิวดินในจังหวัดนครสวรรค์ที่สำคัญ ๆ จึงได้แก่

(1) **แม่น้ำเจ้าพระยา** เกิดจากการไหลมารวมกันของแม่น้ำปิงและแม่น้ำน่านที่บริเวณปากน้ำโพในเขตเทศบาลนครนครสวรรค์ แล้วไหลลงทางทิศใต้สู่ที่ราบลุ่มภาคกลางตอนใต้ และออกสู่ทะเล ที่อ่าวไทย เป็นแม่น้ำสายสำคัญที่มีประโยชน์ทั้งทางด้านการเกษตร การคมนาคม และการอุตสาหกรรม การอุปโภคบริโภคของบริเวณริมสองฝั่งแม่น้ำมาเป็นเวลาช้านานแล้ว และยังเป็นแหล่งประมงน้ำจืดที่สำคัญอีกด้วย

(2) **แม่น้ำปิง** เป็นลำน้ำสายใหญ่ที่มีต้นกำเนิดมาจากเทือกเขาภาคเหนือ ไหลผ่านท้องที่อำเภอบรรพตพิสัย อำเภอเก้าเลี้ยว มาบรรจบกับแม่น้ำน่านเป็นแม่น้ำเจ้าพระยาบริเวณตำบลปากน้ำโพ เป็นแหล่งน้ำธรรมชาติ ที่สำคัญอีกสายหนึ่ง ทั้งในด้านการเกษตรอุตสาหกรรม การอุปโภคบริโภค ของประชากรบริเวณสองฝั่งแม่น้ำ

(3) **แม่น้ำน่าน** เป็นลำน้ำสายใหญ่ มีต้นกำเนิดมาจากเทือกเขาผีปันน้ำ จังหวัดน่าน ไหลผ่านจังหวัดสำคัญ คือ พิษณุโลก พิจิตร และผ่านท้องที่อำเภอชุมแสงเข้าอำเภอเมืองนครสวรรค์ ก่อนมาบรรจบกับแม่น้ำปิง ที่ตำบลปากน้ำโพ เป็นแหล่งน้ำที่ใช้ประโยชน์ทั้งด้านการเกษตร การคมนาคม การอุปโภคบริโภค เช่นเดียวกัน

(4) **แม่น้ำยม** ต้นกำเนิดเกิดจากเทือกเขาในจังหวัดแพร่ ไหลผ่านจังหวัดสุโขทัย และจังหวัดกำแพงเพชร ในภาคเหนือลงมาจนบรรจบกับแม่น้ำน่านที่ตำบลเกษไชโย อำเภอชุมแสง สามารถใช้ประโยชน์ในด้านการเกษตร และการอุปโภคบริโภคของประชากรบริเวณสองฝั่งแม่น้ำได้เป็นอย่างดีอีกส่วนหนึ่ง

(5) **ลำน้ำแม่วังก** ต้นกำเนิดจากเทือกเขาสูงในเขตจังหวัดตาก ทางทิศตะวันตกเฉียงเหนือของจังหวัดนครสวรรค์ ไหลผ่านท้องที่อำเภอลาดยาว เป็นแม่น้ำวังมาแล้วไหลลงสู่แม่น้ำเจ้าพระยา ที่จังหวัดอุทัยธานี เป็นลำน้ำที่มีน้ำไหลผ่านตลอดทั้งปี สามารถให้ประโยชน์ในด้านการเพาะปลูกได้ดี และอาจมีปริมาณน้ำเกินความต้องการในฤดูฝน ซึ่งทำให้เกิดน้ำท่วมได้

(6) **คลองโพธิ์** ต้นกำเนิดจากเทือกเขาสูงในท้องที่อำเภอลาดยาวทางด้านทิศตะวันตกของจังหวัดแล้วไหลเลียบเขตจังหวัดมาวมกับลำน้ำแม่วังก ในเขตบริเวณอำเภอสว่างอารมณ์ จังหวัดอุทัยธานี เป็นลำน้ำที่มีน้ำไหลผ่านตลอดทั้งปี ใช้ประโยชน์ในด้านการเพาะปลูกและการอุปโภคบริโภค

(7) **คลองบางไผ่-บางประมุง** แยกจากแม่น้ำปิงที่อำเภอบรรพตพิสัย ผ่านตำบลบางประมุง ออกแม่น้ำเจ้าพระยาที่ตำบลบางมะฝ่อ อำเภอโกรกพระ

(8) **บึงบอระเพ็ด** เป็นบึงที่มีขนาดใหญ่ที่สุดในประเทศไทยมีอาณาเขตครอบคลุม 3 อำเภอของจังหวัดนครสวรรค์ คือ อำเภอเมืองนครสวรรค์ อำเภอชุมแสง และอำเภอท่าตะโก มีเนื้อที่ประมาณ 132,737 ไร่ 56 ตารางวา

สำหรับคลองอื่น ๆ ที่มีน้ำไหลตลอดปี น้ำจะมีมากเกินไป จนเกิดความเสียหาย ในฤดูฝน และน้ำน้อยเกินไปในฤดูแล้งจนไม่สามารถนำมาใช้ประโยชน์ได้ ได้แก่ คลองเกรียงไกรและคลองเกษมในท้องที่อำเภอเมืองนครสวรรค์ และอำเภอชุมแสงซึ่งไหลลงสู่แม่น้ำน่าน คลองบอน คลองท่าตะโก และคลองเจ็ดดง ในท้องที่อำเภอท่าตะโก ไหลลงสู่บึงบอระเพ็ด เป็นต้น แต่ทั้งนี้ลำคลองต่าง ๆ เหล่านี้จะให้ประโยชน์ในด้านเป็นแหล่งเพาะพันธุ์ปลาที่สำคัญในจังหวัดนครสวรรค์

1.2 แหล่งน้ำชลประทาน

แหล่งน้ำชลประทานของจังหวัดนครสวรรค์ ได้มาจากโครงการชลประทานของกรมชลประทาน ประกอบด้วยโครงการขนาดเล็ก ขนาดกลาง โดยกรมชลประทานมีหน้าที่ในการจัดหาและส่งน้ำ เพื่อการอุปโภคบริโภค และบรรเทาอุทกภัย

ลักษณะโครงการชลประทาน มีทั้งการสร้างอ่างเก็บน้ำและเหมืองฝายพื้นที่ชลประทาน ทั้งสิ้น 890,163 ไร่ คิดเป็นร้อยละ 14.83 ของเนื้อที่จังหวัดหรือร้อยละ 20.42 ของพื้นที่การเกษตรของจังหวัด วัตถุประสงค์ของการชลประทานของจังหวัดนครสวรรค์คือ การส่งน้ำเพื่อการทำนาข้าว เป็นส่วนใหญ่ ที่ตั้งโครงการชลประทานกระจายอยู่ตามอำเภอต่าง ๆ และมีความหนาแน่นบริเวณใกล้แม่น้ำ สายสำคัญ คือ แม่น้ำปิง แม่น้ำน่าน และแม่น้ำเจ้าพระยา

2. ป่าไม้

ข้อมูลจากสำนักงานทรัพยากรธรรมชาติและสิ่งแวดล้อมจังหวัดนครสวรรค์ ณ วันที่ 16 พฤษภาคม 2549 จังหวัดนครสวรรค์มีพื้นที่ป่าทั้งสิ้น 1,039,814 ไร่ แยกเป็น ป่าชุมชน 369,403 ไร่ ป่าเศรษฐกิจ 390,931 ไร่ และป่าอนุรักษ์ 279,480 ไร่

สำนักงานคณะกรรมการจําแนกประเภทที่ดิน กรมพัฒนาที่ดิน จําแนกที่ดินในจังหวัดนครสวรรค์ไว้เป็นป่าไม้ถาวร ตามมติคณะรัฐมนตรี จํานวนทั้งสิ้น 6 ป่า และทางราชการได้ประกาศเป็นเขต ป่าสงวนแห่งชาติ จํานวน 6 ป่า ได้แก่ ป่าแม่จัน-แม่เปิน ป่าดงยาง-ห้วยพลับ ป่าเขาสูงและป่าเขาพระ ป่าเขาสนามชัย ป่าเขาหลวง และป่าเขาคอก ป่าเขาโลม และป่าเขาสอยดาว ชนิดของป่าจําแนกออกเป็น ป่าดิบเขา ดิบแล้ง เต็งรัง และป่าเบญจพรรณ ซึ่งมีพันธุ์ไม้ที่สำคัญหลายชนิด เช่น ไม้ยาง ตะเคียน กระบาก เสลา พะยอม มะค่าโมง สมอพิเภก แดง เต็ง รัง เหียง พลวง สัก เป็นต้น

3. แร่ธาตุ

จากสภาพธรณีวิทยาที่พบในบริเวณที่หินมีอายุเก่าแก่มากของจังหวัดนครสวรรค์จะเป็นทิวเขาส่วนใหญ่ทางทิศตะวันตก แร่ต่าง ๆ ที่มีคุณค่าทางเศรษฐกิจส่วนใหญ่จะจํากัดอยู่เฉพาะในทิวเขา ทางทิศตะวันตกของจังหวัดและมีแร่กระจายอยู่ทางตอนกลาง และทางทิศตะวันออกบ้าง

แหล่งแร่เศรษฐกิจที่พบแล้วในจังหวัดนครสวรรค์ มีดังนี้

แร่ยิปซัม (Gypsum) พบที่อำเภอหนองบัว มีปริมาณการผลิตถึงร้อยละ 69.2 ของภาคเหนือ หรือร้อยละ 22.5 ของประเทศ ลักษณะการใช้แร่ยิปซัมถูกนำไปใช้เพื่อการผลิตปูนซีเมนต์ (Portland Cement) เป็นส่วนใหญ่ แผ่นยิปซัมอัด (Gypsum Board)

แร่เหล็ก (Iron) พบที่ ตำบลหัวหวาย อำเภอตากาลี (ทำการผลิตแล้ว) และเข่าบ่อเหล็ก-เข่าบ่อแก้ว อำเภอพยุหะคีรี การผลิตแร่เหล็กในจังหวัดมีปริมาณลดลงในปัจจุบัน

หินอ่อน (Marble) พบที่อำเภอบรรพตพิสัย การผลิตหินอ่อนเพิ่งเริ่มดำเนินการผลิตใน พ.ศ. 2523 เพียง 100 ตัน ปริมาณการผลิตหินอ่อนเพิ่มขึ้นทุกปี เพราะมีความนิยมนำหินอ่อนไปประดับที่อยู่อาศัย และอาคาร

สำนักงานเพิ่มมากขึ้น ขนาดการผลิตในจังหวัดยังคงเป็นอุตสาหกรรมขนาดเล็ก มีโรงงานผลิตหินอ่อนและหินแกรนิต 3 แห่ง ขนาดเงินทุนรวม 176.8 ล้านบาท

หินแกรนิต (Granite) พบที่อำเภอบรรพตพิสัย การผลิตหินแกรนิตในจังหวัดนครสวรรค์ มีการผลิตครั้งแรกใน พ.ศ. 2534 ปริมาณผลผลิต 500 ตัน ลักษณะการใช้เช่นเดียวกับหินอ่อน คือนำไปใช้ประดับอาคารและที่อยู่อาศัย

ดินมาร์ล (Marl) หรือดินสอพอง พบที่อำเภอตากาลิ

หินปูน (Limestone) กระจายอยู่ทั่วไปในจังหวัด จังหวัดนครสวรรค์เป็นแหล่งผลิต หินปูนแหล่งเดียวของภาคเหนือ ลักษณะการใช้ส่วนใหญ่หินปูนถูกนำไปใช้ในอุตสาหกรรมปูนซีเมนต์ สำหรับอุตสาหกรรมอื่น ๆ ที่นำแร่หินปูนไปใช้คือ อุตสาหกรรมน้ำตาล อุตสาหกรรมแคลเซียม คาร์ไบด์ อุตสาหกรรมเครื่องหนัง และอุตสาหกรรมปูนขาว

ทราย (Sand) มีอยู่ทั่วไปตามบริเวณลุ่มแม่น้ำปิง

จากลักษณะทางธรณีของจังหวัดนครสวรรค์ พบว่าโอกาสที่จะพบแหล่งแร่เศรษฐกิจ ยังมีโอกาสเกิดขึ้นได้ในพื้นที่ที่เป็นภูเขาทางทิศตะวันตก หากได้มีการสำรวจอย่างจริงจัง

4. แหล่งท่องเที่ยว แหล่งท่องเที่ยวในจังหวัดนครสวรรค์ เมื่อแบ่งตามเขตอำเภอต่าง ๆ จะได้ดังนี้

1. **อำเภอเมืองนครสวรรค์** แหล่งท่องเที่ยว ได้แก่ วนอุทยานเขาหลวง-เขาถ้ำป่อยา ต้นแม่น้ำเจ้าพระยา บึงบอระเพ็ด อุทยานนกน้ำ เขากบ (วัดวนาถบรรพต) วัดนครสวรรค์ วัดเกรียงไกรกลาง วัดศรีสวรรค์สังฆาราม (วัดถือน้ำ) วัดจอมคีรีนาคพรต อุทยานสวรรค์
2. **อำเภอบรรพตพิสัย** แหล่งท่องเที่ยว ได้แก่ เขาหน่อ ดงแม่นางเมือง
3. **อำเภอตากาลิ** แหล่งท่องเที่ยว ได้แก่ เขาพระเจดีย์ (เขากากซาก) ถ้ำเพชร-ถ้ำทอง เขาล้านบุญนาคนันต์ จันเสนเมืองโบราณ
4. **อำเภอแม่วงก์** แหล่งท่องเที่ยว ได้แก่ น้ำตกแม่เฒ่า เขาชนกัน
5. **อำเภอตากฟ้า** แหล่งท่องเที่ยว ได้แก่ วัดถ้ำพรสวรรค์ วัดถ้ำเขาชายธง
6. **อำเภอหนองบัว** แหล่งท่องเที่ยว ได้แก่ เขาพระ พิพิธภัณฑสถานบ้านวัดหนองกลับ
7. **กิ่งอำเภอชุมตาบง** แหล่งท่องเที่ยว ได้แก่ ทุ่งหินเทิน

2.1.10 การพาณิชย์กรรม

ความเป็นศูนย์กลางทางเศรษฐกิจของจังหวัดนครสวรรค์ สามารถวัดได้จากธุรกิจการค้าต่าง ๆ ในจังหวัดนครสวรรค์ ในปัจจุบันมีธุรกิจการค้า ดังนี้

ประเภทธุรกิจการค้า	ยังประกอบอยู่ (แห่ง)	จดทะเบียนใหม่ (แห่ง)	เลิกกิจการ (แห่ง)
นิติบุคคล			
- บริษัท	885	25	12
- ห้างหุ้นส่วนจำกัด	1,843	46	19
- ห้างหุ้นส่วนสามัญนิติบุคคล	28	-	-
ทะเบียนพาณิชย์	1,378	116	22

(แหล่งที่มา : สำนักงานพัฒนาธุรกิจการค้าจังหวัดนครสวรรค์ ณ วันที่ 30 พฤษภาคม 2550)

2.1.11 พืชเศรษฐกิจหลัก

พืชเศรษฐกิจที่สำคัญของจังหวัดนครสวรรค์ คือ ข้าว ข้าวโพด ข้าวฟ่าง ถั่วเขียว ถั่วเหลือง ถั่วลิสง อ้อย ฝ้าย งา และมันสำปะหลัง โดยเป็นแหล่งปลูกข้าวที่ใหญ่ที่สุดในภาคเหนือ เป็นแหล่งปลูกข้าวโพดที่ใหญ่เป็นที่สองในภาคเหนือ รองจากจังหวัดเพชรบูรณ์ และเป็นแหล่งปลูกอ้อยที่ใหญ่เป็นที่สองในภาคเหนือ รองจากจังหวัดกำแพงเพชร

2.1.12 การประมง

แหล่งประมงน้ำจืดที่ใหญ่ที่สุด ได้แก่ บึงบอระเพ็ด มีเนื้อที่ประมาณ 132,737 ไร่ และยังมีแม่น้ำสองสายที่สำคัญ คือ แม่น้ำปิง (เป็นพื้นที่ที่ทำการประมงน้ำจืด ประมาณ 209,867 ไร่ ปริมาณสัตว์น้ำ ที่จับได้จากแหล่งน้ำ แม่น้ำปิงรวมกับแม่น้ำวัง) และแม่น้ำน่าน (แม่น้ำน่านรวมกับแม่น้ำยม) ไหลมารวมที่บริเวณปากน้ำโพ ซึ่งเป็นจุดเริ่มต้นของแม่น้ำเจ้าพระยา นอกจากนี้ ยังมีแหล่งน้ำต่าง ๆ เช่น ลำคลอง หนอง บึง มีผลผลิตธรรมชาติ ประมาณ 4,500-5,000 ตันต่อปี มูลค่าประมาณ 422 ล้านบาท

การเพาะเลี้ยงสัตว์น้ำจืด ในปี 2549 จำนวน 18,181 ครัวเรือน ในพื้นที่ 21,319.50 ไร่ รวม 37,408 บ่อ
พื้นที่ที่ทำการเพาะเลี้ยงมากที่สุดคือ อำเภอเมืองนครสวรรค์ 5,928 ไร่ 13,668 บ่อ

อำเภอ/กิ่งอำเภอ	การเพาะเลี้ยงสัตว์น้ำจืด				ปริมาณการ จับสัตว์น้ำจืด	หมายเหตุ
	จำนวน ครัวเรือน	จำนวนบ่อ	เนื้อที่ (ไร่)	ปริมาณ (กก.)		
รวมยอด	18,181	37,408	21,319.50	35,482,898	8,727,522	
เมืองนครสวรรค์	3,126	13,668	5,928	19,330,990	1,363,702	
โกรกพระ	718	1,327	872.25	3,723,583	502,898	
ชุมแสง	2,512	4,732	3,175.25	3,149,467	1,154,979	
หนองบัว	1,321	1,480	750.25	260,353	255,392	
บรรพตพิสัย	1,721	3,200	1,870.75	4,602,519	615,926	
เก้าเลี้ยว	1,053	1,852	773	345,906	152,746	
ตาคลี	415	675	277	84,339	261,001	
ท่าตะโก	2,349	2,932	1,946.50	762,708	1,382,625	
ไพศาลี	653	954	934.25	479,128	368,958	
พยุหะคีรี	835	1,762	714.75	664,575	255,785	
ลาดยาว	772	1,176	963.25	1,530,388	402,990	
ตากฟ้า	523	620	153	271,552	707,480	
แม่วงก์	617	739	584.75	215,018	351,503	
กิ่งอำเภอแม่เปิน	422	766	1,201.50	282,120	670,201	
กิ่งอำเภอชุมตาบง	1,144	1,525	1,174.50	210,252	281,356	

(แหล่งที่มาของข้อมูล : กรมประมงจังหวัดนครสวรรค์ ข้อมูล พ.ศ.2549)

2.1.13 การอุตสาหกรรม

สำหรับภาคอุตสาหกรรมของจังหวัดนครสวรรค์ ในปี พ.ศ.2549 มีการประกอบการทั้งสิ้น 1,040 แห่ง เงินลงทุนทั้งสิ้น 21,683.30 ล้านบาท ก่อให้เกิดการจ้างแรงงาน จำนวน 20,424 คน ดังนี้

หมวดอุตสาหกรรม	จำนวน สถาน ประกอบการ (แห่ง)	จำนวนเงินลงทุน (ล้านบาท)	จำนวนแรงงาน (คน)
1 อุตสาหกรรมกระดาษ	256	4,033.05	2,696
2. อุตสาหกรรมอาหาร	90	8,290.48	3,203
3. อุตสาหกรรมเครื่องดื่ม	6	472.48	602
4. อุตสาหกรรมสิ่งทอ	3	159.01	2,447
5. อุตสาหกรรมเครื่องแต่งกาย	9	444.20	2,419
6. อุตสาหกรรมเครื่องหนัง	1	3.20	70
7. อุตสาหกรรมไม้และผลิตภัณฑ์จากไม้	17	202.78	888
8. อุตสาหกรรมเฟอร์นิเจอร์	33	55.63	389
9. อุตสาหกรรมกระดาษ	1	2,800.00	175
10. อุตสาหกรรมสิ่งพิมพ์	12	33.57	78
11. อุตสาหกรรมเคมี	10	28.67	104
12. อุตสาหกรรมปิโตรเคมี	7	212.66	67
13. อุตสาหกรรมยาง	28	52.19	88
14. อุตสาหกรรมพลาสติก	13	1,525.57	1,394
15. อุตสาหกรรมอลูมิเนียม	109	1,384.10	1,647
16. อุตสาหกรรมโลหะ	12	80.94	211
17. อุตสาหกรรมผลิตภัณฑ์โลหะ	100	242.71	567
18. อุตสาหกรรมเครื่องจักรกล	144	228.70	960
19. อุตสาหกรรมไฟฟ้า	10	53.15	571
20. อุตสาหกรรมขนส่ง	109	702.68	1,007
21. อุตสาหกรรมอื่น ๆ	70	677.53	841
รวม	1,040	21,683.30	20,424

(แหล่งที่มาของข้อมูล : สำนักงานอุตสาหกรรมจังหวัดนครสวรรค์ ข้อมูล ณ วันที่ 8 สิงหาคม 2549)

2.2 ด้านการเมือง - การบริหาร

โครงสร้างและอำนาจหน้าที่ในการบริหารงานขององค์การบริหารส่วนจังหวัดนครสวรรค์ ซึ่งเป็นองค์กรปกครองส่วนท้องถิ่นรูปแบบหนึ่ง โดยจัดตั้งขึ้นตามพระราชบัญญัติองค์การบริหารส่วนจังหวัด พ.ศ.2540 มีโครงสร้างบทบาท อำนาจหน้าที่ และพื้นที่ความรับผิดชอบ ดังนี้

2.5.1 โครงสร้างขององค์การบริหารส่วนจังหวัดนครสวรรค์ ประกอบไปด้วยฝ่ายนิติบัญญัติและฝ่ายบริหาร ดังนี้

❖ **ฝ่ายนิติบัญญัติ** ได้แก่ สภาองค์การบริหารส่วนจังหวัดนครสวรรค์ ประกอบไปด้วยสมาชิกสภาองค์การบริหารส่วนจังหวัดนครสวรรค์ ซึ่งราษฎรเลือกตั้ง จำนวน 36 คน วาระของสภาองค์การบริหารส่วนจังหวัดนครสวรรค์ มีกำหนดคราวละสี่ปีนับแต่วันเลือกตั้ง

❖ **ฝ่ายบริหาร** ได้แก่ นายองค์การบริหารส่วนจังหวัดนครสวรรค์ ซึ่งมาจากการเลือกตั้งโดยตรงเป็นผู้บริหาร และมีคณะผู้บริหารประกอบด้วย รองนายองค์การบริหารส่วนจังหวัดนครสวรรค์ จำนวน 3 คน

2.5.2 โครงสร้างส่วนราชการองค์การบริหารส่วนจังหวัดนครสวรรค์

โครงสร้างของส่วนราชการองค์การบริหารส่วนจังหวัดนครสวรรค์ เป็นไปตามมาตรา 41 แห่งพระราชบัญญัติองค์การบริหารส่วนจังหวัด พ.ศ.2540 มาตรา 4 แห่งพระราชกฤษฎีกา ระเบียบข้าราชการองค์การบริหารส่วนจังหวัด พ.ศ. 2541 และประกาศองค์การบริหารส่วนจังหวัดนครสวรรค์ ลงวันที่ 29 กรกฎาคม 2541 เรื่อง การจัดแบ่งส่วนราชการขององค์การบริหารส่วนจังหวัดนครสวรรค์ ประกอบด้วย

1. สำนักปลัดองค์การบริหารส่วนจังหวัด
2. กองกิจการสภาองค์การบริหารส่วนจังหวัด
3. กองแผนและงบประมาณ
4. กองคลัง
5. กองช่าง
6. กองส่งเสริมคุณภาพชีวิต
7. กองการศึกษา ศาสนาและวัฒนธรรม
8. กองกิจการพาณิชย์
9. หน่วยตรวจสอบภายใน

องค์การบริหารส่วนจังหวัดนครสวรรค์ มีข้าราชการองค์การบริหารส่วนจังหวัดนครสวรรค์ โดยมีนายกองค์การบริหารส่วนจังหวัดนครสวรรค์ เป็นผู้บริหารสูงสุด และมีรองนายกองค์การบริหารส่วนจังหวัดนครสวรรค์ ปลัดองค์การบริหารส่วนจังหวัดนครสวรรค์ เป็นผู้บริหารระดับสูงรองจากนายกองค์การบริหารส่วนจังหวัดนครสวรรค์ ตามลำดับ

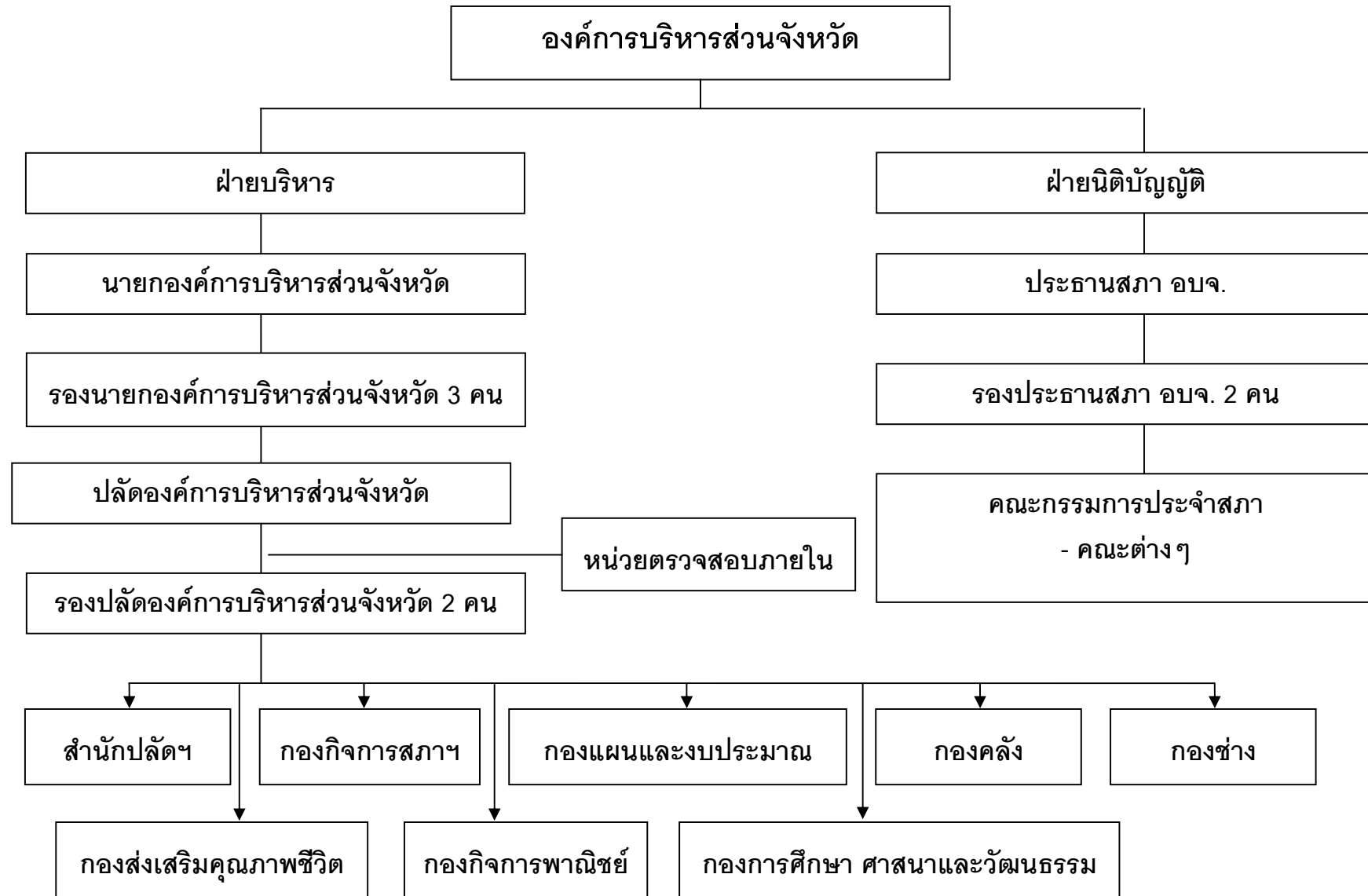
ปลัดองค์การบริหารส่วนจังหวัดนครสวรรค์, รองปลัดองค์การบริหารส่วนจังหวัดนครสวรรค์ และหัวหน้าส่วนราชการขององค์การบริหารส่วนจังหวัดนครสวรรค์ มีหน้าที่รับผิดชอบในการบริหารกิจการขององค์การบริหารส่วนจังหวัดนครสวรรค์ ตามที่นายกองค์การบริหารส่วนจังหวัดนครสวรรค์มอบหมาย

✌ **อัตรากำลังข้าราชการ ลูกจ้างประจำและพนักงานจ้าง ขององค์การบริหารส่วนจังหวัดนครสวรรค์**

1) ข้าราชการองค์การบริหารส่วนจังหวัดนครสวรรค์	จำนวน	102 คน
2) ลูกจ้างประจำ	จำนวน	48 คน
3) พนักงานจ้าง	จำนวน	179 คน
รวมทั้งสิ้น	จำนวน	329 คน

(แหล่งที่มาของข้อมูล : สำนักปลัดองค์การบริหารส่วนจังหวัดนครสวรรค์ ณ วันที่ 30 พฤษภาคม 2550)

แผนภูมิโครงสร้างองค์การบริหารส่วนจังหวัดนครสวรรค์



2.5.3 การคลังท้องถิ่น

การบริหารรายรับ

ตารางแสดงบัญชีรายรับ (รวมเงินอุดหนุน) 3 ปี ย้อนหลัง ขององค์การบริหารส่วนจังหวัดนครสวรรค์

หมวด	รายรับจริง		
	ปี 2547	ปี 2548	ปี 2549
1. ภาษีอากร	278,646,885.54	299,444,548.21	354,281,972.11
2. ค่าธรรมเนียมค่าปรับและใบอนุญาต	1,480,125.93	587,191.00	2,906,735.50
3. รายได้จากทรัพย์สิน	557,598.82	1,333,884.37	4,786,543.44
4. รายได้เบ็ดเตล็ด	465,878.00	1,495,360.03	2,554,776.48
5. รายได้จากทุน	108,800.00	1,105,000.00	70,460.00
6. เงินอุดหนุน			
- เงินอุดหนุนทั่วไป	55,167,624.00	108,568,560.00	152,233,413.26
- เงินอุดหนุนเฉพาะกิจ	12,561,000.00	-	3,147,000.00
รวมเงินอุดหนุน	<u>67,728,624.00</u>	<u>108,568,560.00</u>	<u>155,380,413.26</u>
รวมรายได้ทั้งสิ้น	<u>348,987,912.29</u>	<u>412,534,543.61</u>	<u>519,980,900.79</u>

การบริหารรายจ่าย

ตารางแสดงบัญชีรายจ่าย (รวมเงินอุดหนุน) 3 ปี ย้อนหลัง ขององค์การบริหารส่วนจังหวัดนครสวรรค์

หมวด	รายจ่ายจริง		
	ปี 2547	ปี 2548	ปี 2549
1. รายจ่ายประจำ			
- งบกลาง	11,136,622.00	19,466,028.00	15,191,838.00
- หมวดเงินเดือนและค่าจ้างประจำ	12,199,599.70	23,441,134.01	25,274,298.93
- หมวดค่าจ้างชั่วคราว	-	3,380,272.78	6,783,390.27
- หมวดค่าตอบแทนใช้สอยและวัสดุ	69,279,200.65	41,061,566.22	131,501,720.73
- หมวดค่าสาธารณูปโภค	1,897,664.83	1,460,359.50	1,692,394.68
- หมวดเงินอุดหนุน	27,311,664.00	6,686,400.00	6,283,491.00
รวม	<u>121,824,751.18</u>	<u>95,495,760.51</u>	<u>186,727,133.61</u>
2. รายจ่ายพิเศษ			
- หมวดค่าครุภัณฑ์ที่ดินและสิ่งก่อสร้าง	90,786,539.00	158,523,528.00	123,653,150.00
- หมวดรายจ่ายอื่น	6,510,540.94	11,583,519.31	15,032,356.79
- เงินอุดหนุนเฉพาะกิจ	12,561,000.00	-	3,147,000.00
- เงินอุดหนุนทั่วไป	55,164,096.00	108,398,912.78	150,338,811.91
รวม	<u>165,022,175.94</u>	<u>278,505,960.09</u>	<u>292,171,318.70</u>
รวมทั้งสิ้น	<u>286,846,927.12</u>	<u>374,001,720.60</u>	<u>478,898,452.31</u>

สมาชิกสภาองค์การบริหารส่วนจังหวัดนครสวรรค์

เขตอำเภอเมือง

1. นางกิริติมา	นภาพร	5. นายพิสิฐคุณ	มาสง่า
2. นายสมเดช	ตั้งจิตถาวรกุล	6. คาบคำรจวงชัย	วีจีจจะ
3. นายนพดล	สันติภาพจันทร์	7. นายภักดี	บุษยบุตร
4. นายวิฑูร	เจริญชัยฤทธิ์	8. นายธำรง	วรทอง

เขตอำเภอลาดยาว

1. นายอภิสิทธิ์	อินทสิทธิ์
2. นายองอาจ	มาเม่น
3. นางสาวชุติมา	เสรีรัฐ

เขตอำเภอบรรพตพิสัย

1. นายสุธี	นภาพร
2. นางอังสุมาลย์	เชี่ยวชาญเวช
3. นายสุทิน	พิลึก

เขตอำเภอตากาลี

1. นายทายาท	เกียรติชูศักดิ์
2. นายน้ำเชื่อม	คงทิม
3. นายกิติรัตน์	ภัทรปริชาสกุล
4. นายณัฐวุฒิ	ชานินทร์ภักดี

เขตอำเภอหนองบัว

1. นางดลฤดี	ดิยะ โสภณจิต
2. นายอุปถัมภ์	อินสุธา

เขตอำเภอชุมแสง

1. นายไพโรจน์	จุลพงศธร
2. นายวินัย	ธัญญาวินิชกุล

เขตอำเภอตากฟ้า

1. นายศิริชัย	ปานอุดมลักษณ์
2. นายเฉลิมชัย	สวรรค์คนาการ

เขตอำเภอไพศาลี

1. นายสุรวิทย์	ฤทธิ์ฉ่ำ
2. นายภราดร	อุดมการเกษตร

เขตอำเภอพยุหะคีรี

1. นายทรงศักดิ์	ส่งเสริมอุดมชัย
2. นายมีคม	ศกุนรักษ์

เขตอำเภอท่าตะโก

1. นายมานพ ศรีผึ้ง
2. นางจิตรา หมีทอง

เขตอำเภอแม่वंก

1. นายธนาคม จันทรัมย์
2. นายเสริม รุ่งรัตน์

เขตอำเภอโกรกพระ

1. นายฉลอง ธงชัย

เขตอำเภอเก้าเลี้ยว

1. นายสาโรจน์ อินทร์จุ่น

เขตอำเภอแม่เปิน

1. นายสพล ไกรวิริยะ

เขตอำเภอชุมตาบง

1. นายสุนทร รอดพุ่ม

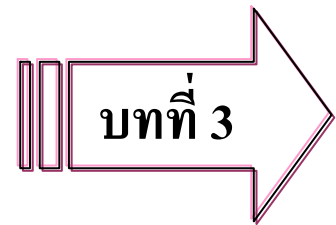
2.3 สรุปผลการพัฒนาท้องถิ่นในระยะที่ผ่านมา

องค์การบริหารส่วนจังหวัดนครสวรรค์ ได้ดำเนินการจัดทำแผนพัฒนาขององค์การบริหารส่วนจังหวัด ประจำปี 2550 รวมทั้งแก้ไขเพิ่มเติม เพื่อใช้เป็นกรอบแนวทางในการพัฒนาท้องถิ่น โดยการนำปัญหาความต้องการ นโยบายและศักยภาพ ฯลฯ มากำหนดวัตถุประสงค์ และเป้าหมายในการจัดทำแผนพัฒนาขององค์การบริหารส่วนจังหวัด

ผลการดำเนินงานตามแผนพัฒนาฉบับดังกล่าว ได้ดำเนินงานครอบคลุมทั้ง 6 ยุทธศาสตร์ ประกอบด้วย โครงการทั้งหมด 300 โครงการ จำนวนงบประมาณ 356,994,800 บาท โดยดำเนินการแล้ว 204 โครงการ เป็นเงิน งบประมาณทั้งสิ้นประมาณ 250,320,280 บาท รายละเอียดตามตารางเปรียบเทียบจำนวนแผนงาน / โครงการ ดังนี้

ตารางเปรียบเทียบจำนวนโครงการและงบประมาณในแผนพัฒนาประจำปีที่ผ่านมา (2550)
กับจำนวนแผนงาน / โครงการและงบประมาณที่ดำเนินการจริง

ยุทธศาสตร์	จำนวนโครงการ			จำนวนงบประมาณ		
	ตามแผน ปี 2550	ดำเนินการ จริง	ร้อยละ	ตามแผน ปี 2550	ดำเนินการ จริง	ร้อยละ
1.การแก้ไขปัญหาความยากจน	101	69	68.32	184,480,000	145,283,000	78.75
2.การพัฒนาคนและสังคมที่มี คุณภาพ	52	38	73.08	61,458,900	42,464,300	69.09
3.การเพิ่มขีดความสามารถในการ แข่งขันเชิงเศรษฐกิจ	43	37	86.05	29,247,400	26,162,490	89.45
4.การบริหารจัดการทรัพยากร ธรรมชาติและสิ่งแวดล้อม	18	7	38.89	13,820,000	5,490,000	39.73
5.การบริหารกิจการบ้านเมืองที่ดี	80	48	60.00	64,200,500	27,232,490	42.42
6.การส่งเสริมประชาธิปไตยและ กระบวนการประชาสังคม	6	5	83.34	3,788,000	3,688,000	97.36
รวม	300	204	68.00	356,994,800	250,320,280	70.12



การวิเคราะห์ศักยภาพการพัฒนาองค์การบริหารส่วนจังหวัดนครสวรรค์

การวิเคราะห์ศักยภาพในการพัฒนาท้องถิ่น เป็นการประเมินโดยวิเคราะห์ถึงโอกาส หรือภาวะ ข้อจำกัด อันเป็นสถานะแวดล้อมภายนอกที่มีผลต่อการพัฒนาในด้านต่าง ๆ ของท้องถิ่น รวมทั้งเป็นการวิเคราะห์ถึงจุดอ่อน จุดแข็งของท้องถิ่น อันเป็นสถานะแวดล้อมภายในท้องถิ่น ซึ่งทั้งหมดเป็นการประเมินสถานภาพของท้องถิ่น ในปัจจุบัน ที่จะทำให้ทราบว่าสถานภาพการพัฒนาควรอยู่จุดใด เพื่อใช้เป็นประโยชน์ในการกำหนดแนวทางการ ดำเนินงานต่อไปในอนาคต

3.1 หลักและแนวคิดในการวางแผนพัฒนาองค์การบริหารส่วนจังหวัดนครสวรรค์ มีดังนี้

3.1.1 การพัฒนาตามแผนปฏิรูปราชการ 5 ปี พ.ศ. 2550 – 2554 จังหวัดนครสวรรค์

- 1) การสร้างความเข้มแข็งของชุมชนตามแนวทางเศรษฐกิจพอเพียง
- 2) การพัฒนาคนให้มีคุณภาพชีวิตที่ดี มีคุณธรรมนำความรู้ และเกิดความผาสุก
- 3) การเพิ่มมูลค่าเพิ่มทางเศรษฐกิจข้าว การค้า และอุตสาหกรรมบริการเกษตรแบบครบวงจร
- 4) การบริหารจัดการทรัพยากรธรรมชาติ สิ่งแวดล้อม ความหลากหลายทางชีวภาพ และการท่องเที่ยว
- 5) การเสริมสร้างธรรมาภิบาลและการบริหารกิจการบ้านเมืองที่ดี

3.1.2 การพัฒนาตามนโยบายของนายกองค์การบริหารส่วนจังหวัดนครสวรรค์

นโยบายหลัก 8 ด้าน ที่นายกองค์การบริหารส่วนจังหวัดนครสวรรค์ แถลงต่อสภาองค์การบริหาร ส่วนจังหวัดนครสวรรค์ มีดังนี้

1) **ด้านการพัฒนาแหล่งน้ำ** จะเร่งดำเนินการพัฒนาแหล่งน้ำเพื่อการเกษตร แหล่งน้ำเพื่อการ อุปโภคและบริโภคให้เพียงพอ จัดทำแผนที่เส้นทางน้ำ ระหว่างหมู่บ้าน ตำบล อำเภอ ให้ครบทุกพื้นที่ในจังหวัด เพื่อป้องกันและแก้ไขปัญหาการขาดแคลนน้ำเพื่อการเกษตร ตลอดจนป้องกันและแก้ไขปัญหาอุทกภัยและภัยแล้ง อย่างยั่งยืน ดำเนินการขุดคลอง / ขุดลอกคลอง ก่อสร้างแหล่งเก็บกักน้ำขนาดใหญ่ ผันน้ำเข้าคลองที่เชื่อมต่อกับ แม่น้ำสายต่าง ๆ ที่ไหลผ่านจังหวัด จัดทำระบบส่งน้ำทางท่อในพื้นที่ราบสูง ฯลฯ ตลอดจนสนับสนุนให้เกษตรกร / ประชาชนร่วมกันจัดการบริหารน้ำ หรือตั้งกลุ่มผู้ใช้น้ำและดูแลตนเอง สำหรับโครงการขนาดใหญ่ที่เกินศักยภาพ ขององค์การบริหารส่วนจังหวัด ที่จะดำเนินการเองได้ อาทิเช่น การก่อสร้างเขื่อนแม่วงก์

2) **ด้านการท่องเที่ยว** ให้จังหวัดนครสวรรค์เป็นศูนย์กลางการท่องเที่ยวในภูมิภาค ผลักดันให้จังหวัดนครสวรรค์เป็นประตูสู่ภาคเหนือ มีข้อมูลการท่องเที่ยวของจังหวัดนครสวรรค์ให้ครบถ้วนและปรับปรุงเส้นทางการท่องเที่ยวให้มีสภาพดี ปลอดภัย สะดวกสบาย สำหรับประชาชนและนักท่องเที่ยว จัดให้มีกิจกรรมส่งเสริมการท่องเที่ยว ตลอดจนจัดเส้นทางการท่องเที่ยวให้เป็นรูปแบบเชื่อมโยงทั้งภายในจังหวัดและสร้างกลุ่มท่องเที่ยวเครือข่ายกับจังหวัดใกล้เคียง โดยมีการวางแผนอย่างเป็นระบบ และที่สำคัญที่ต้องเร่งดำเนินการ ให้เป็นรูปธรรมคือการพัฒนาบึงบอระเพ็ดให้เป็นแหล่งท่องเที่ยวที่มีศักยภาพระดับประเทศ เป็นครัวปลาของประเทศและศูนย์เพาะพันธุ์ปลาสวยงามของประเทศ เป็นสถานที่แสดงของจระเข้เพื่อสร้างความประทับใจให้แก่นักท่องเที่ยว

3) **ด้านการพัฒนาโครงสร้างพื้นฐาน** ยกระดับการพัฒนาด้านโครงสร้างพื้นฐาน โดยเร่งผลักดันให้มีการสร้างและซ่อมแซมถนนที่เชื่อมโยงระหว่างจังหวัด อำเภอ ดำเนินการก่อสร้างและซ่อมแซมถนน เชื่อมโยงระหว่างองค์กรปกครองส่วนท้องถิ่น บูรณะปรับปรุง ซ่อมแซม บำรุงรักษาเส้นทางที่ได้รับการถ่ายโอน เพื่อสนับสนุนการคมนาคมขนส่งอย่างทั่วถึงทั้งจังหวัด พัฒนาปรับปรุงด้านระบบสาธารณูปโภค สาธารณูปการ ตลอดจนสนับสนุนการวางผังเมืองรวม เพื่อให้นครสวรรค์เป็นเมืองน่าอยู่

4) **ด้านการศึกษา สาธารณสุข และการพัฒนาคุณภาพชีวิต** ส่งเสริมและสนับสนุนการจัดการ การศึกษาและจัดทำแผนเตรียมความพร้อมในการจัดการการศึกษาเพื่อรองรับภารกิจการถ่ายโอน ด้านการสาธารณสุขให้การสนับสนุนงบประมาณในด้านการรักษาพยาบาล การป้องกันและควบคุมโรคติดต่อ การพัฒนาคุณภาพชีวิตเด็ก สตรี คนชราและผู้ด้อยโอกาส ส่งเสริมการกีฬา สนับสนุนให้ชาวจังหวัดนครสวรรค์มีสถานที่ออกกำลังกาย เล่นกีฬา ส่งเสริมการจัดให้มีพื้นที่สาธารณะ สำหรับการพักผ่อนและกิจกรรมนันทนาการออกกำลังกายของประชาชน

5) **ด้านการจัดระเบียบชุมชน สังคม และการรักษาความสงบเรียบร้อย** ส่งเสริมประชาธิปไตย ความเสมอภาค และการมีส่วนร่วมของประชาชนในการพัฒนาท้องถิ่น จัดให้มีเวทีประชาคมในท้องถิ่น จัดเตรียมงบประมาณเพื่อป้องกันและบรรเทาสาธารณภัยให้เพียงพอ สนับสนุนงบประมาณในด้านการป้องกันปัญหาอาชญากรรม การรักษาความสงบเรียบร้อย การรณรงค์ป้องกันและแก้ไขปัญหายาเสพติด

6) **ด้านการส่งเสริมการลงทุน พาณิชยกรรม** พัฒนาเศรษฐกิจระดับรากหญ้า การค้าการลงทุน การพัฒนาเทคโนโลยีให้ทันสมัย การจัดการให้มีตลาดกลาง ส่งเสริมการจำหน่ายสินค้าหนึ่งตำบลหนึ่งผลิตภัณฑ์ พัฒนาและส่งเสริมอาชีพของประชาชนชาวนา และจะดำเนินธุรกรรมเชิงพาณิชย์ เพื่อสร้างรายได้ให้องค์กรบริหารส่วนจังหวัด

7) **ด้านการบริหารจัดการ อนุรักษ์ ทรัพยากรธรรมชาติและสิ่งแวดล้อม** องค์การบริหารส่วนจังหวัดนครสวรรค์ จะสนับสนุนให้มีการคุ้มครองและดูแลรักษาป่า การจัดการสิ่งแวดล้อมและมลพิษต่าง ๆ ดูแลและรักษาที่สาธารณะสนับสนุนรณรงค์ให้ประชาชนเห็นคุณค่า มีจิตสำนึกรักและหวงแหนทรัพยากรธรรมชาติและสิ่งแวดล้อม

8) ด้านศิลปวัฒนธรรม จารีตประเพณี ศาสนา และภูมิปัญญาท้องถิ่น องค์การบริหารส่วนจังหวัด นครสวรรค์ ส่งเสริมจารีตประเพณี ศิลปวัฒนธรรม ที่เป็นเอกลักษณ์ของจังหวัดที่โดดเด่น ให้คงอยู่ เช่น ประเพณี ตรุษจีน ลอยกระทง สงกรานต์ การละเล่นพื้นบ้าน ส่งเสริมดูแลโบราณสถาน โบราณวัตถุ วัฒนาอาราม จัดทำ พิพิธภัณฑ์ และหอจดหมายเหตุ ส่งเสริมภูมิปัญญาท้องถิ่นให้เกิดคุณค่า และมูลค่าเพิ่ม

3.2 ปัจจัยและสถานการณ์การเปลี่ยนแปลงที่มีผลต่อการพัฒนา

3.2.1 ผลการวิเคราะห์การพัฒนาจากปัญหา และความต้องการของประชาชนในท้องถิ่นการพัฒนา ตาม ประเด็นการพัฒนาท้องถิ่น

ขอบข่ายและปริมาณ ของปัญหา	พื้นที่เป้าหมาย/ กลุ่มเป้าหมาย	การคาดการณ์แนวโน้ม ในอนาคต
1. การขาดแคลนน้ำอุปโภคบริโภค ปัญหา ภัยแล้งและอุทกภัย	ในเขตจังหวัดนครสวรรค์	เกษตรกรในจังหวัดนครสวรรค์และพื้นที่ ใกล้เคียงมีน้ำอุปโภคบริโภคตลอดทุกๆ ปี
2. ปัญหาเส้นทางคมนาคม ถนนภายใน หมู่บ้าน/ชุมชน /ระหว่างหมู่บ้านชำรุด	ในเขตจังหวัดนครสวรรค์	ประชาชนในจังหวัดนครสวรรค์ และพื้นที่ ใกล้เคียงได้รับความสะดวกในการสัญจร ไปมาและขนส่งผลผลิตทางการเกษตรออก สู่ตลาด ได้อย่างมีประสิทธิภาพ
3. ปัญหาประชาชนขาดความรู้ ความเข้าใจ ในการมีส่วนร่วม ต่อภาครัฐ และเอกชน	ในเขตจังหวัดนครสวรรค์	ประชาชนชาวจังหวัดนครสวรรค์มีความรู้ ความเข้าใจและสามารถมีส่วนร่วมต่อ ภาครัฐและเอกชนได้
4. ไม่มีระบบกำจัดขยะมูลฝอย ระบบบำบัดน้ำเสีย / ท่อระบายน้ำทิ้ง	ในเขตจังหวัดนครสวรรค์	ประชาชนชาวจังหวัดนครสวรรค์มี จิตสำนึกในการบริหารจัดการกำจัดขยะมูล ฝอยและน้ำเสียได้อย่างถูกวิธี
5. ด้านการท่องเที่ยวยังไม่ได้รับการพัฒนา ให้มีศักยภาพ	ในเขตจังหวัดนครสวรรค์	แหล่งท่องเที่ยวในจังหวัดนครสวรรค์ มีการ พัฒนา และประชาสัมพันธ์ให้นักท่องเที่ยว ได้รู้จักอย่างแพร่หลาย

3.2.2 ผลการวิเคราะห์ศักยภาพเพื่อประเมินสถานภาพการพัฒนาในปัจจุบัน และโอกาสการพัฒนาในอนาคตของท้องถิ่น ด้วยเทคนิค SWOT Analysis

ผลการวิเคราะห์สถานะแวดล้อม (SWOT Analysis)

ผลจากการประชุมเชิงปฏิบัติการทำให้ทราบปัจจัยที่เป็นจุดแข็ง จุดอ่อน โอกาส และอุปสรรคหรือภัยคุกคามขององค์การบริหารส่วนจังหวัดนครสวรรค์ ดังต่อไปนี้

1. ปัจจัยที่เป็นจุดแข็ง (Strengths)

1.1 ผู้บริหารที่มาจาก การเลือกตั้งโดยตรงจากประชาชนมีความมุ่งมั่นตั้งใจที่จะพัฒนาท้องถิ่น และให้ความสนใจกับการวางแผนเชิงรุก

1.2 บุคลากรมีความพร้อมที่จะให้ความร่วมมือในการปฏิบัติงานขององค์การบริหารส่วนจังหวัดนครสวรรค์

1.3 บุคลากรมีจำนวนเพียงพอต่อการปฏิบัติงาน

1.4 ที่ตั้งของจังหวัดเป็นศูนย์กลางธุรกรรมชั้นนำภาคเหนือธุรกิจตอนล่าง

1.5 อาณาเขตติดต่อกับ 8 จังหวัด มีเส้นทางคมนาคมเชื่อมโยงเป็นเครือข่ายกับจังหวัดใกล้เคียง

1.6 มีแม่น้ำสายสำคัญ คือเจ้าพระยา ปิง ยม น่าน ไหลผ่าน ซึ่งมีความสำคัญทางการเกษตร

1.7 ลักษณะทางกายภาพ สภาพภูมิประเทศเหมาะสม ที่จะทำการเกษตร

1.8 เป็นองค์กรปกครองส่วนท้องถิ่นขนาดใหญ่พื้นที่รับผิดชอบทั้งจังหวัด

2. จุดอ่อนขององค์การ (Weaknesses)

2.1 ยุทธศาสตร์การพัฒนา ไม่สามารถนำมาปฏิบัติได้อย่างมีประสิทธิภาพ

2.2 บุคลากรบางส่วนต้องใช้ระยะเวลาในการปรับระบบการทำงานที่มีการเปลี่ยนแปลงอย่างรวดเร็วทั้งด้านการบริหารงบประมาณและวิธีดำเนินการ

2.3 โครงสร้างการทำงาน การมอบหมายงานและการกำหนดภาระงานของบุคลากรไม่ชัดเจน ทำให้การปฏิบัติงานเกิดความสับสนและขาดประสิทธิภาพ

2.4 มาตรฐานงานและการประเมินผลที่ไม่ชัดเจนทำให้ไม่สามารถสะท้อนประสิทธิภาพการปฏิบัติงานของบุคลากรได้อย่างเหมาะสมและเป็นธรรม

2.5 ระบบการปฏิบัติงานยังไม่สอดคล้องกับหลักการบริหารกิจการบ้านเมืองที่ดีและหลักการมุ่งเน้นผลสัมฤทธิ์

2.6 ขาดระบบบริหารจัดการทรัพยากรที่จะนำมาใช้ร่วมกันในการพัฒนาท้องถิ่น

2.7 ขาดวัฒนธรรมองค์กรที่ทำให้เกิดความสมานฉันท์ต่อการพัฒนาองค์การบริหารส่วนจังหวัดนครสวรรค์

- 2.8 ขาดระบบการปฏิบัติร่วมกันในการพัฒนาองค์กรอย่างมีประสิทธิภาพ
- 2.9 ผู้บริหารท้องถิ่นไม่มีส่วนร่วมรับผิดชอบในกรณีละเมิด
- 2.10 ขาดแคลนแหล่งน้ำทำการเกษตร ขาดระบบบริหารจัดการแหล่งน้ำที่มีประสิทธิภาพ
- 2.12 ด้านสิ่งแวดล้อมยังไม่ได้รับการจัดการที่ดี เช่น ขยะ น้ำเสีย
- 2.13 ยุทธศาสตร์การพัฒนาท้องถิ่น เน้นในเรื่องโครงสร้างพื้นฐานเป็นส่วนใหญ่ ไม่ครอบคลุม

ด้านอื่น ๆ

- 2.14 การบริหารงบประมาณยังไม่มีประสิทธิภาพ
- 2.15 พื้นที่ขนาดใหญ่ ทำให้การพัฒนาไม่ทั่วถึง ภายใต้งบประมาณที่มีอย่างจำกัด

3. โอกาสในการพัฒนา (Opportunity)

- 3.1 พระราชบัญญัติองค์การบริหารส่วนจังหวัด ฉบับแก้ไขเพิ่มเติม พ.ศ.2546 ได้ให้อำนาจและบทบาทองค์การบริหารส่วนจังหวัดในการพัฒนาท้องถิ่นครอบคลุมหลายด้าน
- 3.2 มีแผนปฏิรูตราชการแผ่นดินจังหวัดนครสวรรค์เป็นแนวทางในการพัฒนาท้องถิ่น
- 3.3 มีงานประเพณีที่มีชื่อเสียงและเป็นเอกลักษณ์เฉพาะของจังหวัดนครสวรรค์
- 3.4 มีสถาบันระดับอุดมศึกษาจำนวนมากที่จะเป็นประโยชน์ต่อการพัฒนาท้องถิ่น
- 3.5 ระเบียบ กฎหมาย เปิดโอกาสให้ประชาชนมีส่วนร่วมมากขึ้น ทำให้การพัฒนาท้องถิ่นมีประสิทธิภาพ
- 3.6 ได้รับการถ่ายโอนภารกิจบุคลากรและงบประมาณจากส่วนภูมิภาคสู่ท้องถิ่น
- 3.7 นโยบายรัฐบาลมีผลทำให้พัฒนาท้องถิ่นเป็นไปอย่างมีประสิทธิภาพ

4. อุปสรรคต่อการพัฒนา (Threat)

- 4.1 ขาดการบูรณาการระหว่างองค์การบริหารส่วนจังหวัดนครสวรรค์ และท้องถิ่นอื่นต่อการพัฒนาท้องถิ่น
- 4.2 ขาดการประยุกต์ใช้องค์ความรู้ด้านเกษตรกรรม อุตสาหกรรม ธุรกิจและสุขภาพอนามัยที่จะช่วยส่งเสริมคุณภาพชีวิตที่ดี
- 4.3 ประชาชนไม่ให้ความสนใจและร่วมในการตรวจสอบการบริหารงานขององค์กรปกครองส่วนท้องถิ่น
- 4.4 กฎระเบียบไม่เอื้อต่อการพัฒนา
- 4.5 ความผันผวนทางเศรษฐกิจส่งผลกระทบต่อการพัฒนาท้องถิ่น
- 4.6 ไม่สามารถนำพื้นที่สาธารณะมาบริหารจัดการในการพัฒนาท้องถิ่นได้อย่างมีประสิทธิภาพ

วิสัยทัศน์ในการพัฒนาท้องถิ่น พันธกิจ และจุดมุ่งหมายเพื่อการพัฒนา

4.1 วิสัยทัศน์การพัฒนาขององค์การบริหารส่วนจังหวัดนครสวรรค์

วิสัยทัศน์ เป็นถ้อยแถลงที่ระบุถึงสภาพการณ์ในอุดมคติซึ่งเป็นจุดมุ่งหมายขององค์การบริหารส่วนจังหวัดนครสวรรค์ต้องการให้เกิดขึ้นในอนาคตข้างหน้า ไม่ใช่สภาพการณ์ที่องค์การบริหารส่วนจังหวัดเป็นมาในอดีตและบรรลุได้แล้วในปัจจุบัน องค์การบริหารส่วนจังหวัดนครสวรรค์จึงกำหนดวิสัยทัศน์การพัฒนาไว้ดังนี้

นครสวรรค์น่าอยู่ ประตูลู่ภาคเหนือ เมืองแห่งการศึกษา ตระการตาบึงบอระเพ็ด

4.2 ภารกิจหรือพันธกิจ (MISSION) ในการพัฒนาองค์การบริหารส่วนจังหวัดนครสวรรค์

พันธกิจ เป็นการกำหนดสิ่งที่องค์การบริหารส่วนจังหวัดนครสวรรค์จะต้องดำเนินการเพื่อให้บรรลุวิสัยทัศน์ที่กำหนดไว้ และแสดงถึงความเข้าใจในรายงานที่องค์การบริหารส่วนจังหวัดนครสวรรค์ต้องดำเนินการ องค์การบริหารส่วนจังหวัดนครสวรรค์จึงได้กำหนดพันธกิจไว้ดังนี้

พันธกิจที่ 1 สร้างระบบบริหารจัดการที่ดี ทั้งในด้านการพัฒนาและบริการ โดยการมีส่วนร่วมของประชาชนในด้านการตัดสินใจ การวางแผน การตรวจสอบ

พันธกิจที่ 2 พัฒนาองค์กรให้มีศักยภาพ และสามารถปฏิบัติงานได้อย่างมีประสิทธิภาพ

พันธกิจที่ 3 ปรับปรุงและพัฒนาาระบบสาธารณูปโภค – สาธารณูปการ ให้ได้มาตรฐานและเพียงพอต่อความต้องการของประชาชน

พันธกิจที่ 4 ส่งเสริมและพัฒนาชุมชนให้เข้มแข็ง ตลอดจนส่งเสริมอาชีพให้มีรายได้เพิ่มขึ้น

พันธกิจที่ 5 ส่งเสริมและพัฒนาการศึกษา สาธารณสุข และอนุรักษ์ศิลปวัฒนธรรมประเพณีอันดีงามของท้องถิ่น

พันธกิจที่ 6 พัฒนาแหล่งท่องเที่ยวอย่างยั่งยืน โดยเฉพาะพัฒนาบึงบอระเพ็ดให้เป็นแหล่งท่องเที่ยวชั้นนำของภูมิภาค ให้จังหวัดนครสวรรค์เป็นประตูสู่ภาคเหนือ

พันธกิจที่ 7 ส่งเสริมและอนุรักษ์ทรัพยากรธรรมชาติและสิ่งแวดล้อมอย่างยั่งยืน

4.3 จุดมุ่งหมายเพื่อการพัฒนา

จุดมุ่งหมาย เพื่อการพัฒนาเป็นขอบเขตหรือประเภทของกิจกรรมที่ควรค่าแก่การดำเนินงานทั้งในด้านเศรษฐกิจ สังคม วัฒนธรรม สิ่งแวดล้อม ของแต่ละองค์กรปกครองส่วนท้องถิ่นที่จะต้องระบุถึงขอบเขตหรือประเภทของกิจกรรมที่สนับสนุนและนำไปสู่ภารกิจหลัก และบรรลุวิสัยทัศน์ได้อย่างครอบคลุม และมีความเป็นไปได้ในทางปฏิบัติ องค์กรบริหารส่วนจังหวัดนครสวรรค์มีจุดมุ่งหมายเพื่อการพัฒนา ดังนี้

1. ส่งเสริมการเรียนรู้และเสริมสร้างความเข้มแข็งของชุมชนตามแนวทางปรัชญาเศรษฐกิจพอเพียง
2. ส่งเสริมและสนับสนุนการแก้ไขปัญหาความยากจน
3. ส่งเสริมการใช้ภูมิปัญญาท้องถิ่นของประชาชนชาวบ้านในการพัฒนาท้องถิ่น
4. ส่งเสริมและสนับสนุนการจัดการศึกษาให้มีคุณภาพ
5. ส่งเสริมและสนับสนุนศาสนา ศิลปวัฒนธรรม และประเพณีอันดีงามของท้องถิ่น
6. ส่งเสริมและสนับสนุนสตรี คนชรา ผู้พิการและผู้ด้อยโอกาสทางสังคมและผู้ยากจนที่ได้รับความเดือดร้อนให้สามารถพึ่งพาตนเองได้
7. ส่งเสริมและสนับสนุนให้บุคลากรในองค์กรและประชาชนมีการเล่นกีฬา, การให้ความรู้เกี่ยวกับการกีฬา สุขภาพอนามัยและจัดให้มีสถานที่สำหรับออกกำลังกายและพักผ่อนหย่อนใจอย่างทั่วถึง
8. ส่งเสริมสาธารณสุขเพื่อการมีสุขภาพอนามัย และคุณภาพชีวิตที่ดีขึ้น
9. ส่งเสริมและสนับสนุนการป้องกันและแก้ไขปัญหายาเสพติด
10. บรรเทาความเดือดร้อนแก่ประชาชนที่ประสบสาธารณภัย
11. ส่งเสริมและพัฒนาประชาชนเพื่อการพัฒนาอย่างมีศักยภาพ
12. พัฒนาระบบคมนาคมเพื่อทำการเกษตรและขนส่งสินค้าทางการเกษตร
13. พัฒนาแหล่งน้ำเพื่อทำการเกษตรแก่ประชาชน
14. ส่งเสริมและพัฒนากลุ่มอาชีพของชุมชนให้เข้มแข็งอย่างยั่งยืน
15. ส่งเสริมและสร้างจิตสำนึกให้ประชาชนและเยาวชนมีส่วนร่วมในการอนุรักษ์ทรัพยากรธรรมชาติและสิ่งแวดล้อม
16. การวางและจัดทำผังเมืองรวมให้เหมาะสมต่อสภาพแวดล้อมของชุมชน
17. ส่งเสริมและพัฒนาแหล่งท่องเที่ยวในจังหวัดนครสวรรค์ให้มีศักยภาพ
18. ส่งเสริมและพัฒนาบุคลากรของ อปท. ให้มีประสิทธิภาพ และศักยภาพในการปฏิบัติงาน
19. ส่งเสริมประชาธิปไตยและเสริมสร้างความเข้มแข็งของกระบวนการประชาสังคมในการบริหารจัดการท้องถิ่น
20. เพิ่มประสิทธิภาพการปฏิบัติราชการและบริการประชาชนโดยยึดหลักธรรมาภิบาล

4.3 จุดมุ่งหมายเพื่อการพัฒนาท้องถิ่น

จุดมุ่งหมายเพื่อการพัฒนาท้องถิ่น (Goal)	ตัวชี้วัด (KPIs)	ข้อมูลพื้นฐาน (Baseline Data)	เป้าหมาย (Targets)					
			ปี 51-55	ปี 51	ปี 52	ปี 53	ปี 54	ปี 55
1. ส่งเสริมการเรียนรู้และเสริมสร้างความเข้มแข็งของชุมชนตามแนวทางปรัชญาเศรษฐกิจพอเพียง	- จำนวนครัวเรือนที่ต้องการให้ อบจ. ขุดสระน้ำให้ตามโครงการปรัชญาเศรษฐกิจพอเพียงเพิ่มขึ้น	- ในปี 2550 อบจ. ขุดสระน้ำให้ประชาชนเพื่อดำเนินการตามโครงการปรัชญาเศรษฐกิจพอเพียง จำนวน 1,000 ครัวเรือน - ประชาชนมีความต้องการสระน้ำอีกจำนวน 5,000 ครัวเรือน	5,000 ครัวเรือน	1,000 ครัวเรือน	1,000 ครัวเรือน	1,000 ครัวเรือน	1,000 ครัวเรือน	1,000 ครัวเรือน
	- จำนวนสตรีในจังหวัดนครสวรรค์ มีการเรียนรู้ตามแนวทางปรัชญาเศรษฐกิจพอเพียง	- กลุ่มสตรีในจังหวัดนครสวรรค์ ขาดความรู้ความเข้าใจในการเรียนรู้ตามแนวทางปรัชญาเศรษฐกิจพอเพียง	2,000 คน	400 คน	400 คน	400 คน	400 คน	400 คน
2. ส่งเสริมและสนับสนุนการแก้ไขปัญหาความยากจน	- จำนวนโรงเรียนชาวนาเพิ่มขึ้น	- ในปี 2550 อบจ. ดำเนินการจัดทำโรงเรียนชาวนา จำนวน 45 แห่ง	75 แห่ง	15 แห่ง	15 แห่ง	15 แห่ง	15 แห่ง	15 แห่ง
	- โรงเรียนชาวนาที่ร่วมโครงการผ่านเกณฑ์ประเมินที่กำหนดไว้		80%	80%	80%	80%	80%	80%
3. ส่งเสริมการใช้ภูมิปัญญาท้องถิ่นของประชาชนชาวนาในการพัฒนาท้องถิ่น	- จำนวนสาขาของปราชญ์ชาวบ้านได้รับการส่งเสริมการใช้ภูมิปัญญาท้องถิ่นในการพัฒนาท้องถิ่น	- มีปราชญ์ชาวบ้านในสาขาต่างๆ ของจังหวัดนครสวรรค์ จำนวน 8 สาขาอาชีพ (400 คน)	8 สาขาอาชีพ	4 สาขาอาชีพ	4 สาขาอาชีพ	8 สาขาอาชีพ	8 สาขาอาชีพ	8 สาขาอาชีพ

จุดมุ่งหมายเพื่อการพัฒนาท้องถิ่น (Goal)	ตัวชี้วัด (KPIs)	ข้อมูลพื้นฐาน (Baseline Data)	เป้าหมาย (Targets)					
			ปี 51-55	ปี 51	ปี 52	ปี 53	ปี 54	ปี 55
4. ส่งเสริมและสนับสนุนการจัดการศึกษาให้มีคุณภาพ	- จำนวนโรงเรียนที่ได้รับการส่งเสริมและสนับสนุนด้านการศึกษาเพิ่มขึ้น	- มีโรงเรียนในสังกัด สนง.เขตพื้นที่การศึกษา 1,2,3 และกศน.จำนวน 586 โรงเรียน อบจ.ให้การส่งเสริมและสนับสนุนด้านการศึกษาไปแล้ว จำนวน 319 โรงเรียน	250 โรงเรียน	250 โรงเรียน	250 โรงเรียน	250 โรงเรียน	250 โรงเรียน	250 โรงเรียน
5. ส่งเสริมและสนับสนุนศาสนา ศิลปวัฒนธรรม และประเพณีอันดีงามของท้องถิ่น	- อบจ.ให้การส่งเสริมและสนับสนุนด้านศาสนา ศิลปวัฒนธรรมและประเพณีอันดีงามของท้องถิ่นเป็นประจำทุกปี	- ในปี 2550 อบจ. ได้ส่งเสริมและสนับสนุน ศาสนา ศิลปวัฒนธรรม และประเพณีอันดีงามของท้องถิ่นที่สำคัญต่างๆ เช่น งานสงกรานต์, ลอยกระทง, วันเด็ก, เข้าพรรษา เจ้าพ่อ - เจ้าแม่ - บรรพชาสามเณร - การแข่งขันเรือยาวชิงถ้วยพระราชทาน จำนวนเงิน 17,820,000 บาท	13,200,000 บาท	13,200,000 บาท	13,200,000 บาท	13,200,000 บาท	13,200,000 บาท	13,200,000 บาท
6. ส่งเสริมเด็ก สตรี คนชรา ผู้พิการและผู้ด้อยโอกาสทางสังคมและผู้ยากจนที่ได้รับความเดือดร้อนให้สามารถพึ่งพาตนเองได้อย่างมีประสิทธิภาพ	- จำนวนผู้ดูแลและช่วยเหลือเด็ก เยาวชน สตรี คนชรา ผู้พิการ ผู้ด้อยโอกาส และผู้ยากจน มีความรู้และมีทักษะในการดูแลและช่วยเหลืออย่างมีประสิทธิภาพ	- ผู้ดูแลและช่วยเหลือเด็ก เยาวชน สตรี คนชรา ผู้พิการ ผู้ด้อยโอกาส และผู้ยากจน ขาดความรู้และทักษะในการดูแลและช่วยเหลืออย่างมีประสิทธิภาพ แยกเป็น 1.อาสาสมัครชุมชน 2.ผู้ดูแลผู้สูงอายุ 3.ผู้นำเด็กและเยาวชน	2,500 1,500 1,000 คน	500 300 200 คน	500 300 200 คน	500 300 200 คน	500 300 200 คน	500 300 200 คน

จุดมุ่งหมายเพื่อการพัฒนาท้องถิ่น (Goal)	ตัวชี้วัด (KPIs)	ข้อมูลพื้นฐาน (Baseline Data)	เป้าหมาย (Targets)					
			ปี 51-55	ปี 51	ปี 52	ปี 53	ปี 54	ปี 55
7. ส่งเสริมและสนับสนุนให้บุคลากรในองค์กรและประชาชนมีการเล่นกีฬา, การให้ความรู้เกี่ยวกับการกีฬา สุขภาพอนามัยและจัดให้มีสถานที่สำหรับออกกำลังกายและพักผ่อนหย่อนใจอย่างทั่วถึง	- จำนวนครั้งที่ อบจ. เข้าร่วมและจัดการแข่งขันกีฬา	- ในปี 2550 อบจ. เข้าร่วมและจัดการแข่งขันกีฬา จำนวน 12 ครั้ง/ปี	60 ครั้ง	12 ครั้ง	12 ครั้ง	12 ครั้ง	12 ครั้ง	12 ครั้ง
8. ส่งเสริมสาธารณสุขเพื่อการมีสุขภาพอนามัย และคุณภาพชีวิตที่ดีขึ้น	- ทุกปี อบจ. ได้จัดสรรงบประมาณในการจัดซื้อวัสดุ อุปกรณ์ในการจัดกิจกรรมบริการประชาชน สำหรับการป้องกันและควบคุมการแพร่ระบาดของโรคติดต่อ	ในปี 2550 อบจ. จัดสรรงบประมาณดำเนินการจัดซื้อวัสดุ อุปกรณ์ในการการแพร่ระบาดของโรคติดต่อ จำนวน 1,000,000 บาท	1,000,000 บาท	1,000,000 บาท	1,000,000 บาท	1,000,000 บาท	1,000,000 บาท	1,000,000 บาท
9. ส่งเสริมและสนับสนุนการป้องกันและแก้ไขปัญหาสุขภาพ	- ร้อยละของเด็ก เยาวชนและประชาชนที่ได้รับการป้องกันและแก้ไขปัญหาสุขภาพ	- มีเด็ก เยาวชนและประชาชนทั่วไปได้รับการป้องกันและห่างไกลสุขภาพดีในและนอกสถานศึกษา	80%	80%	80%	80%	80%	80%
10. บรรเทาความเดือดร้อนแก่ประชาชนที่ประสบสาธารณภัย	จำนวนครัวเรือนที่จัดซื้อสำหรับช่วยเหลือประชาชนที่ประสบสาธารณภัยเพิ่มขึ้น	ในปี 2550 อบจ. จัดซื้อครุภัณฑ์สำหรับช่วยเหลือประชาชนที่ประสบสาธารณภัย 4 รายการ 1) รถยนต์บรรทุกน้ำ 2) กววยยางจรวด 3) สัญญาณไฟกระพริบ 4) วิทยุสื่อสาร - ฝ่ายบรรเทาภัยมีความต้องการครุภัณฑ์เพิ่ม	32 รายการ	7 รายการ	7 รายการ	6 รายการ	6 รายการ	6 รายการ

จุดมุ่งหมายเพื่อการพัฒนาท้องถิ่น (Goal)	ตัวชี้วัด (KPIs)	ข้อมูลพื้นฐาน (Baseline Data)	เป้าหมาย (Targets)						
			ปี 51-55	ปี 51	ปี 52	ปี 53	ปี 54	ปี 55	
		อีกจำนวน 32 รายการ							
11. ส่งเสริมและพัฒนาประชาชน เพื่อการพัฒนาอย่างมีศักยภาพ	- จำนวนประชาชนที่ต้องการจะได้รับความรู้ การพัฒนาและเพิ่มศักยภาพในด้านต่างๆ	- มีประชาชนที่จำเป็นต้องการจะได้รับความรู้ ในการส่งเสริมและพัฒนาการเพิ่มศักยภาพ ในการพัฒนาด้านต่างๆ จำนวน 3,920 คน	3,920 คน	800 คน	800 คน	800 คน	800 คน	800 คน	720 คน
12. พัฒนาระบบคมนาคมเพื่อทำการเกษตร และขนส่งสินค้าทางการเกษตร	- ระยะทางของถนนที่ได้รับการถ่ายโอน ที่ อบจ. ก่อสร้างและปรับปรุง-ซ่อมแซม ให้มีสภาพใช้งานได้ดีเพิ่มขึ้น	- จำนวนสายทางที่ อบจ. ได้รับการถ่ายโอน จำนวน 476.757 กม.	476.757 กม.	93 กม.	95 กม.	95 กม.	97 กม.	96.757 กม.	
	- ระยะทางของถนนที่อยู่ในความรับผิดชอบ ของ อบจ. ที่ก่อสร้างและปรับปรุง-ซ่อมแซม ให้มีสภาพใช้งานได้ดีเพิ่มขึ้น	- ในปี 2550 ระยะทางของถนนที่ชำรุดที่อยู่ใน ความรับผิดชอบของ อบจ. ที่ได้รับการก่อสร้าง และปรับปรุง - ซ่อมแซม จำนวน 50 กม.	200 กม.	40 กม.	40 กม.	40 กม.	40 กม.	40 กม.	
	- จำนวนสะพานที่ชำรุดที่ได้รับการก่อสร้าง และปรับปรุง-ซ่อมแซมให้มีสภาพใช้งานได้ดี เพิ่มขึ้น	- ในปี 2550 มีสะพาน / ท่อลอดเหลี่ยมที่ อบจ. ก่อสร้างและปรับปรุง / ซ่อมแซมให้มีสภาพใช้ งานได้ดี จำนวน 5 แห่ง	15 แห่ง	3 แห่ง	3 แห่ง	3 แห่ง	3 แห่ง	3 แห่ง	
13. พัฒนาแหล่งน้ำเพื่อทำการเกษตร แก่ประชาชน	- ระยะทางของแหล่งน้ำที่ได้มีการขุดลอกและ พัฒนาให้มีสภาพใช้งานได้ดีเพิ่มขึ้น	- อบจ. มีพื้นที่ต้องดำเนินการขุดลอกคลอง และพัฒนาแหล่งน้ำต่างๆ จำนวน 400 กม.	400 กม.	80 กม.	80 กม.	80 กม.	80 กม.	80 กม.	
	- จำนวนฝายที่ อบจ. ก่อสร้างและปรับปรุง-	- ในปี 2550 มีฝายที่ อบจ. ก่อสร้างและปรับปรุง	50	10	10	10	10	10	

จุดมุ่งหมายเพื่อการพัฒนาท้องถิ่น (Goal)	ตัวชี้วัด (KPIs)	ข้อมูลพื้นฐาน (Baseline Data)	เป้าหมาย (Targets)					
			ปี 51-55	ปี 51	ปี 52	ปี 53	ปี 54	ปี 55
	ซ่อมแซมให้มีสภาพใช้งานได้ดีเพิ่มขึ้น	ซ่อมแซมให้มีสภาพใช้งานได้ดี จำนวน 10 ฝ่าย	แห่ง	แห่ง	แห่ง	แห่ง	แห่ง	แห่ง
14. ส่งเสริมและพัฒนากลุ่มอาชีพของชุมชนให้เข้มแข็งอย่างยั่งยืน	- จำนวนบ่อบาดาลที่ อบจ. ชุดเจาะและเป่าล้างให้มีสภาพใช้งานได้ดี - จำนวนกลุ่มอาชีพที่ต้องการให้ อบจ. ส่งเสริมความรู้และเพิ่มศักยภาพในการประกอบอาชีพ	- อบจ. ได้รับการกิจถ่ายโอนจากกระทรวงทรัพยากรธรรมชาติและสิ่งแวดล้อม ให้มีหน้าที่ ชุดเจาะและเป่าล้างบ่อบาดาลให้แก่ประชาชน - มีจำนวนกลุ่มอาชีพต่าง ๆ ในจังหวัดนครสวรรค์ จำนวน 378 กลุ่ม และมีความต้องการให้ อบจ. ส่งเสริมให้มีความรู้และเพิ่มศักยภาพในการประกอบอาชีพ จำนวน 150 กลุ่ม	500 บ่อ	100 บ่อ	100 บ่อ	100 บ่อ	100 บ่อ	100 บ่อ
15. ส่งเสริมและสร้างจิตสำนึกให้ประชาชนและเยาวชนมีส่วนร่วมในการอนุรักษ์ทรัพยากรธรรมชาติและสิ่งแวดล้อม	- จำนวนประชาชนและเยาวชนมีความรู้ความเข้าใจในการอนุรักษ์ฟื้นฟูทรัพยากรธรรมชาติและสิ่งแวดล้อม	- ประชาชนในพื้นที่มีความต้องการให้ อบจ. ส่งเสริมการให้ความรู้ ความเข้าใจในการอนุรักษ์ฟื้นฟูทรัพยากรธรรมชาติและสิ่งแวดล้อม จำนวน 500 คน	500 คน	100 คน	100 คน	100 คน	100 คน	100 คน
16. การวางแผนและจัดทำผังเมืองรวมให้เหมาะสมต่อสภาพแวดล้อมของชุมชน	- ร้อยละขององค์การปกครองส่วนท้องถิ่นมีความรู้ความเข้าใจในการวางแผนและจัดทำผังเมืองรวมจังหวัดนครสวรรค์	- องค์การปกครองส่วนท้องถิ่นที่จะได้รับการถ่ายโอนการวางแผนและจัดทำผังเมืองรวมจังหวัดนครสวรรค์ จำนวน 143 แห่ง ได้แก่ อบจ. 1 แห่ง เทศบาล 18 แห่ง และ อบต. 124 แห่ง	100 %	100 %	100 %	100 %	100 %	100 %

จุดมุ่งหมายเพื่อการพัฒนาท้องถิ่น (Goal)	ตัวชี้วัด (KPIs)	ข้อมูลพื้นฐาน (Baseline Data)	เป้าหมาย (Targets)					
			ปี 51-55	ปี 51	ปี 52	ปี 53	ปี 54	ปี 55
17. ส่งเสริมและพัฒนาแหล่งท่องเที่ยวใน จังหวัดนครสวรรค์ให้มีศักยภาพ	- ร้อยละของนักท่องเที่ยวที่มาเที่ยวในจังหวัด นครสวรรค์เพิ่มขึ้น	- จังหวัดนครสวรรค์มีจำนวนนักท่องเที่ยว ในปี 2549 จำนวน 443,017 คน/ปี	20 %	5 %	10 %	15 %	20 %	20 %
18. ส่งเสริมและพัฒนาบุคลากรของ อบจ. ให้มี ประสิทธิภาพ และศักยภาพในการปฏิบัติงาน	- ร้อยละของบุคลากรที่ได้รับการอบรมให้มี ความรู้ ความเข้าใจ และความสามารถใน การปฏิบัติงานได้อย่างมีประสิทธิภาพและมี ศักยภาพเพิ่มขึ้น	- ข้าราชการ ลูกจ้างและพนักงานจ้างของ อบจ. จำนวน 329 คน - คณะผู้บริหาร จำนวน 9 คน และ สมาชิกสภา อบจ. จำนวน 36 คน - องค์กรปกครองส่วนท้องถิ่นจำนวน 145 แห่ง	90 %	90 %	90 %	90 %	90 %	90 %
19. ส่งเสริมประชาธิปไตยและเสริมสร้าง ความเข้มแข็งของกระบวนการประชาสังคม ในการบริหารจัดการท้องถิ่น	- ร้อยละของประชาชนที่ใช้สิทธิเลือกตั้ง นายก อบจ. และสมาชิก อบจ. ในปี 2551 เพิ่มขึ้น 5% จากปี 2547	- ประชาชนผู้ใช้สิทธิเลือกตั้ง นายก อบจ. และสมาชิก อบจ. ในปี 2547 - จำนวนผู้มีสิทธิเลือกตั้ง นายก อบจ. 786,112 คน มาใช้สิทธิ 457,423 คน บัตรเสีย 20,767 คน คิดเป็น 58.19% - จำนวนผู้มีสิทธิเลือกตั้ง สมาชิก อบจ. 804,468 คน มาใช้สิทธิ 456,132 คน บัตรเสีย 27,992 คน คิดเป็น 56.70%	64%	64%	-	-	-	-
	- อบจ. ได้จัดสรรงบประมาณในการช่วยเหลือ ประชาชนที่เดือดร้อนและรับทราบปัญหาความ ต้องการและเผยแพร่ข้อมูลข่าวสารเป็นประจำ	- ปี 2550 อบจ. ได้จัดสรรงบประมาณในการ ช่วยเหลือประชาชนที่เดือดร้อนและรับทราบ ปัญหาความต้องการและเผยแพร่ข้อมูลข่าวสาร	5,020,000	5,020,000	5,020,000	5,020,000	5,020,000	5,020,000

จุดมุ่งหมายเพื่อการพัฒนาท้องถิ่น (Goal)	ตัวชี้วัด (KPIs)	ข้อมูลพื้นฐาน (Baseline Data)	เป้าหมาย (Targets)					
			ปี 51-55	ปี 51	ปี 52	ปี 53	ปี 54	ปี 55
20. เพิ่มประสิทธิภาพการปฏิบัติราชการและ บริการประชาชนโดยยึดหลักธรรมาภิบาล	ทุกปี - ร้อยละของครุภัณฑ์ ที่ทุกส่วนราชการของ อบจ.จัดซื้อเพิ่มขึ้นให้เพียงพอต่อการปฏิบัติงาน	ให้ประชาชน จำนวนเงิน 2,828,000 บาท - ทุกส่วนราชการของ อบจ.มีครุภัณฑ์ต่างๆ ไม่เพียงพอต่อการปฏิบัติงาน	85 %	65 %	70 %	75 %	80 %	85 %

บทที่ 5

ยุทธศาสตร์การพัฒนาและแนวทางการพัฒนาท้องถิ่น

ยุทธศาสตร์การพัฒนา	แนวทางการพัฒนา	หน่วยงานที่รับผิดชอบ
ยุทธศาสตร์ที่ 1 การสร้างความเข้มแข็งของชุมชน ตามแนวทางปรัชญาเศรษฐกิจพอเพียง	1.1 ส่งเสริมการเรียนรู้และเสริมสร้างความเข้มแข็งของชุมชนตามแนวทางปรัชญาเศรษฐกิจพอเพียง 1.2 ส่งเสริมและสนับสนุนการแก้ไขปัญหาความยากจน 1.3 ส่งเสริมและสนับสนุนการใช้ภูมิปัญญาท้องถิ่นและปราชญ์ชาวบ้านในการพัฒนาท้องถิ่น	กองช่าง , กองส่งเสริมคุณภาพชีวิต กองช่าง , กองส่งเสริมคุณภาพชีวิต กองส่งเสริมคุณภาพชีวิต
ยุทธศาสตร์ที่ 2 การพัฒนาคนให้มีคุณภาพชีวิตที่ดี มีคุณธรรมนำความรู้และเกิดความผาสุก	2.1 ส่งเสริมและสนับสนุนการจัดการศึกษาให้มีคุณภาพ 2.2 ส่งเสริมและสนับสนุนศาสนา ศิลปวัฒนธรรมและประเพณีอันดีงามของท้องถิ่น 2.3 ส่งเสริมและสนับสนุนสตรี คนชรา ผู้พิการและผู้ด้อยโอกาสทางสังคมให้สามารถพึ่งพาตนเองได้ 2.4 ส่งเสริมและสนับสนุนให้ประชาชนมีการออกกำลังกายและจัดให้มีสถานที่สำหรับออกกำลังกายพักผ่อนหย่อนใจอย่างทั่วถึง 2.5 ส่งเสริมสาธารณสุขเพื่อการมีสุขภาพอนามัยคุณภาพชีวิตที่ดีขึ้น 2.6 ส่งเสริมสนับสนุนการป้องกันและแก้ไขปัญหาสุขภาพจิต 2.7 สร้างความสงบเรียบร้อยและการป้องกัน บรรเทาความเดือดร้อนแก่ประชาชน 2.8 ส่งเสริมและพัฒนาคุณธรรมและจริยธรรม 2.9 ส่งเสริมและพัฒนาองค์กร/ชุมชน เพื่อการพัฒนา	กองการศึกษา , กองส่งเสริมคุณภาพชีวิต กองการศึกษา กองส่งเสริมคุณภาพชีวิต กองกิจการสภาฯ กองช่าง กองส่งเสริมคุณภาพชีวิต กองช่าง กองส่งเสริมคุณภาพชีวิต กองส่งเสริมคุณภาพชีวิต , กองกิจการสภาฯ

ยุทธศาสตร์การพัฒนา	แนวทางการพัฒนา	หน่วยงานที่รับผิดชอบ
ยุทธศาสตร์ที่ 3 การสร้างมูลค่าเพิ่มทางการเกษตร การค้าและอุตสาหกรรมเกษตรที่สมดุล	3.1 พัฒนาระบบคมนาคมเพื่อทำการเกษตรและขนส่งสินค้าทางการเกษตร 3.2 พัฒนาแหล่งน้ำเพื่อทำการเกษตร 3.3 ส่งเสริมและสนับสนุนกองทุนทางเศรษฐกิจและกลุ่มอาชีพของชุมชนให้เข้มแข็งอย่างยั่งยืน	กองช่าง กองช่าง กองส่งเสริมคุณภาพชีวิต
ยุทธศาสตร์ที่ 4 การบริหารจัดการทรัพยากรธรรมชาติ สิ่งแวดล้อมและการท่องเที่ยวอย่างยั่งยืน	4.1 ส่งเสริมและสนับสนุนให้ทุกภาคส่วนมีส่วนร่วมในการบริหารจัดการทรัพยากรธรรมชาติและสิ่งแวดล้อม 4.2 ปรับปรุงภูมิทัศน์ที่เหมาะสมต่อสภาพแวดล้อมของชุมชน การวางและจัดทำผังเมืองรวม 4.3 ส่งเสริมและพัฒนาแหล่งท่องเที่ยวในจังหวัดนครสวรรค์ให้มีศักยภาพ	กองกิจการสภาฯ , กองช่าง , กองส่งเสริมคุณภาพชีวิต กองช่าง กองช่าง , กองกิจการพาณิชย์
ยุทธศาสตร์ที่ 5 การเสริมสร้างธรรมาภิบาลและการบริหารจัดการบ้านเมืองที่ดี	5.1 ส่งเสริมและพัฒนาบุคลากรให้มีคุณธรรม จริยธรรมและมีประสิทธิภาพ 5.2 ส่งเสริมประชาธิปไตยและเสริมสร้างความเข้มแข็งของกระบวนการประชาสังคมในการบริหารจัดการท้องถิ่น 5.3 เพิ่มประสิทธิภาพการปฏิบัติราชการและการบริการประชาชน โดยยึดหลักธรรมาภิบาล	กองแผนฯ , กองกิจการสภาฯ , สำนักปลัดฯ กองกิจการสภาฯ , กองแผนฯ ทุกกอง

การนำแผนพัฒนาสามปีไปปฏิบัติและการติดตามประเมินผล

6.1 องค์กรรับผิดชอบในการติดตามและประเมินผล

ตามระเบียบกระทรวงมหาดไทย ว่าด้วยการจัดทำแผนพัฒนาขององค์กรปกครองส่วนท้องถิ่น พ.ศ.2548 ข้อ 28 คณะกรรมการติดตามและประเมินผลแผนพัฒนา อบจ.ประกอบด้วย

1. นายเจริญศักดิ์ มั่นศิลป์	ผู้ทรงคุณวุฒิ	ประธาน
2. นายกิติรัตน์ ภัทรปรีชาสกุล	สมาชิกสภา อบจ. เขตอำเภอตากลี	กรรมการ
3. นางสาวชุตินา เสรีรัฐ	สมาชิกสภา อบจ. เขตอำเภอลาดยาว	กรรมการ
4. นายวิชา พรหมอุทัย	ผู้แทนประชาคมจังหวัดนครสวรรค์	กรรมการ
5. นายอำนาจ แก้วคุณุชร	ผู้แทนประชาคมจังหวัดนครสวรรค์	กรรมการ
6. นายเพิ่มพูน ต.ไพศาล	ผู้จัดการการไฟฟ้าส่วนภูมิภาคฯ	กรรมการ
7. นางสาวนิตยา จุ้ยศิริ	สถิติจังหวัดนครสวรรค์	กรรมการ
8. นายแพทย์วัลลภ เกิดนวล	รองผู้อำนวยการโรงพยาบาลพยุหะคีรี	กรรมการ
9. นายวารินทร์ เซ็นนันท์	ผู้อำนวยการกองช่าง อบจ. นครสวรรค์	กรรมการ
10. นายภักดี บุญบุตร	เลขานุการสภา อบจ.นครสวรรค์	กรรมการและเลขานุการ
11. นางบุญยวีร์ ชาติวัลลภ	รักษาราชการแทน ผู้อำนวยการกองแผนฯ	ผู้ช่วยเลขฯ

โดยในปี 2550 คณะกรรมการติดตามและประเมินผล มีมติให้ว่าจ้างมหาวิทยาลัยเจ้าพระยา เป็นที่ปรึกษาการติดตามและประเมินผลแผนพัฒนาขององค์การบริหารส่วนจังหวัดนครสวรรค์ ในภาพรวม กล่าวคือ

1. ตามแผนดำเนินงาน ประจำปี 2550 ว่า ประชาชนมีความพึงพอใจต่อแผนงาน / โครงการ ที่องค์การบริหารส่วนจังหวัดนครสวรรค์ เข้าไปดำเนินการในพื้นที่ที่มากน้อยเพียงไร
2. องค์การบริหารส่วนจังหวัดนครสวรรค์ จัดทำแผนพัฒนาสามปี (พ.ศ.2550 – 2552) มีประสิทธิภาพเพียงไร

3. องค์การบริหารส่วนจังหวัดนครสวรรค์ จัดทำแผนพัฒนาสามปี (พ.ศ.2550 – 2552) ให้มีความสำคัญกับยุทธศาสตร์ใด โดยประเมินปีละ 1 ครั้ง และประเมินตามคู่มือการติดตามและประเมินผลการจัดทำและแปลงแผน ไปสู่การปฏิบัติขององค์กรปกครองส่วนท้องถิ่น แบบที่ 2 แบบติดตามผลการดำเนินงานขององค์กรปกครองส่วนท้องถิ่น โดยติดตามตามรายไตรมาส 3 เดือน เริ่มตั้งแต่เดือนตุลาคม ซึ่งเป็นเดือนแรกของงบประมาณ เพื่อให้ทราบว่า ผลการดำเนินงานตามแผนปฏิบัติเป็นอย่างไร กล่าวคือ

- จำนวนโครงการและงบประมาณตามแผนพัฒนาสามปี
- จำนวนโครงการตามแผนยุทธศาสตร์การพัฒนาจังหวัด
- ผลการดำเนินงานตามแผนพัฒนาประจำปี 2550
- จำนวนโครงการที่มีการเปลี่ยนแปลง
- การเบิกจ่ายงบประมาณและการปฏิบัติงานมีปัญหา อุปสรรค เพียงไร

แบบที่ 1 แบบช่วยกำกับการจัดทำแผนยุทธศาสตร์ของท้องถิ่นโดยตนเอง

คำชี้แจง : แบบที่ 1 เป็นแบบประเมินตนเองในการจัดทำแผนยุทธศาสตร์ขององค์กรปกครองส่วนท้องถิ่น โดยจะทำการประเมินและรายงานทุกๆ ครั้ง หลังจากที้องค์กรปกครองส่วนท้องถิ่นได้ประกาศใช้แผนยุทธศาสตร์แล้ว

ชื่อองค์กรปกครองส่วนท้องถิ่น

ประเด็นการประเมิน	มี การดำเนินงาน	ไม่มี การดำเนินงาน
ส่วนที่ 1 คณะกรรมการพัฒนาท้องถิ่น		
1. มีการจัดตั้งคณะกรรมการพัฒนาท้องถิ่นเพื่อจัดทำแผนพัฒนาท้องถิ่น		
2. มีการจัดประชุมคณะกรรมการพัฒนาท้องถิ่นเพื่อจัดทำแผนพัฒนาท้องถิ่น		
3. มีการจัดประชุมอย่างต่อเนื่องสม่ำเสมอ		
4. การจัดตั้งคณะกรรมการสนับสนุนการจัดทำแผนพัฒนาท้องถิ่น		
5. มีการจัดประชุมคณะกรรมการสนับสนุนการจัดทำแผนพัฒนาท้องถิ่น		
6. มีคณะกรรมการพัฒนาท้องถิ่นและประชาคมท้องถิ่นพิจารณาร่างแผนยุทธศาสตร์การพัฒนา		
ส่วนที่ 2 การจัดทำแผนการพัฒนาท้องถิ่น		
7. มีการรวบรวมข้อมูลและปัญหาสำคัญของท้องถิ่นมาจัดทำฐานข้อมูล		
8. มีการเปิดโอกาสให้ประชาชนเข้ามามีส่วนร่วมในการจัดทำแผน		
9. มีการวิเคราะห์ศักยภาพของท้องถิ่น (SWOT) เพื่อประเมินสถานการณ์การพัฒนาท้องถิ่น		
10. มีการกำหนดวิสัยทัศน์และภารกิจหลักการพัฒนาท้องถิ่นที่สอดคล้องกับยุทธศาสตร์ของท้องถิ่น		
11. มีการกำหนดวิสัยทัศน์และภารกิจหลักการพัฒนาท้องถิ่นที่สอดคล้องกับยุทธศาสตร์จังหวัด		
12. มีการกำหนดจุดมุ่งหมายเพื่อการพัฒนาที่ยั่งยืน		
13. มีการกำหนดเป้าหมายการพัฒนาท้องถิ่น		
14. มีการกำหนดยุทธศาสตร์การพัฒนาและแนวทางการพัฒนา		
15. มีการกำหนดยุทธศาสตร์ที่สอดคล้องกับยุทธศาสตร์ของจังหวัด		
16. มีการอนุมัติและประกาศใช้แผนยุทธศาสตร์การพัฒนา		
17. มีการจัดทำบัญชีกลุ่มโครงการในแผนยุทธศาสตร์		
18. มีการกำหนดรูปแบบการติดตามประเมินผลแผนยุทธศาสตร์		
19. มีการทบทวนแผนยุทธศาสตร์หรือไม่		