



กระทรวงดิจิทัลเพื่อเศรษฐกิจและสังคม
กรมอุตุนิยมวิทยา

การคาดหมายลักษณะอากาศช่วงฤดูฝนของประเทศไทย พ.ศ.2565

ออกประกาศวันที่ 29 เมษายน พ.ศ.2565

กรมอุตุนิยมวิทยา 4353 ถนนสุขุมวิท บางนา กรุงเทพฯ ฯ 10260

ฤดูฝนของประเทศไทยปีนี้ คาดว่า จะเริ่มประมาณกลางเดือนพฤษภาคม 2565 ซึ่งใกล้เคียงปกติ และจะสิ้นสุดประมาณกลางเดือนตุลาคม 2565 โดยปริมาณฝนรวมของทั้งประเทศในช่วงฤดูฝนปีนี้ จะมากกว่าค่าปกติประมาณร้อยละ 3 แต่จะน้อยกว่าปีที่แล้ว (ปีที่แล้วในช่วงฤดูฝนปริมาณฝนรวมมากกว่า ค่าปกติร้อยละ 8 และปริมาณรวมทั้งปีมากกว่าค่าปกติร้อยละ 11) โดยในช่วงครึ่งแรกของฤดูฝน (ประมาณ กลางเดือนพฤษภาคมถึงเดือนกรกฎาคม) ปริมาณฝนรวมประเทศไทยตอนบนจะมากกว่าค่าปกติประมาณ ร้อยละ 5 แต่บริเวณภาคใต้ปริมาณฝนรวมจะน้อยกว่าค่าปกติประมาณร้อยละ 5 ส่วนช่วงครึ่งหลังฤดูฝน (เดือนสิงหาคมถึงกลางเดือนตุลาคม) ปริมาณฝนรวมจะมากกว่าค่าปกติประมาณร้อยละ 3

อนึ่ง ช่วงตั้งแต่กลางเดือนมิถุนายนถึงกลางเดือนกรกฎาคม จะเกิดสภาวะฝนทิ้งช่วง ส่งผลให้ ปริมาณและการกระจายของฝนมีน้อย อาจทำให้เกิดการขาดแคลนน้ำในด้านการเกษตรในหลายพื้นที่ โดยเฉพาะพื้นที่แล้งซ้ำซากนอกเขตชลประทาน ประชาชนจึงควรใช้น้ำเพื่อประโยชน์สูงสุด

ส่วนในช่วงเดือนสิงหาคมและกันยายน เป็นช่วงที่มีฝนตกชุกหนาแน่นที่สุด และมีโอกาสสูงที่จะมี พายุหมุนเขตร้อนเคลื่อนผ่านบริเวณประเทศไทยตอนบน ซึ่งส่งผลให้มีฝนตกหนักถึงหนักมากในหลายพื้นที่ และก่อให้เกิดสภาวะน้ำท่วมฉับพลัน น้ำป่าไหลหลาก รวมทั้งน้ำล้นตลิ่งได้ในหลายพื้นที่

ลักษณะอากาศทั่วไป

ในช่วงกลางเดือนพฤษภาคมถึงประมาณกลางเดือนมิถุนายน บริเวณประเทศไทยจะมีฝนเพิ่มมากขึ้น และต่อเนื่อง โดยส่วนใหญ่จะมีฝนตกร้อยละ 40 - 60 ของพื้นที่ กับมีฝนตกหนักบางแห่ง เว้นแต่ ภาคตะวันออก และภาคใต้ฝั่งตะวันตก จะมีฝนตกร้อยละ 60 - 80 ของพื้นที่ กับมีฝนหนักหลายพื้นที่และหนักมากในบางแห่ง ทั้งนี้เนื่องจาก มรสุมตะวันตกเฉียงใต้จะพัดปกคลุมทะเลอันดามันและประเทศไทย โดยมีกำลังแรงเป็นระยะๆ ประกอบกับจะมีร่องมรสุมพาดผ่านบริเวณประเทศไทยตอนบนเป็นระยะๆ นอกจากนี้ในบางช่วงจะมีหย่อมความ กดอากาศต่ำกำลังแรงก่อตัวบริเวณทะเลอันดามัน แล้วทวีกำลังแรงขึ้นเป็นพายุดีเปรสชันหรือพายุไซโคลน และ เคลื่อนตัวเข้าใกล้ด้านตะวันตกของประเทศไทย

จากนั้น ช่วงกลางเดือนมิถุนายนถึงกลางเดือนกรกฎาคม ปริมาณและการกระจายของฝนจะลดลง และ อาจทำให้เกิดการขาดแคลนน้ำด้านการเกษตรในหลายพื้นที่ โดยเฉพาะพื้นที่แล้งซ้ำซากนอกเขตชลประทาน เนื่องจาก มรสุมตะวันตกเฉียงใต้ที่พัดปกคลุมทะเลอันดามันและประเทศไทยจะมีกำลังอ่อนลง ส่วนร่องมรสุมจะ เลื่อนขึ้นไปพาดผ่านบริเวณตอนใต้ของประเทศจีน

สำหรับช่วงตั้งแต่กลางเดือนกรกฎาคมถึงกันยายน ประเทศไทยจะกลับมามีฝนตกชุกหนาแน่นอีกครั้ง โดยส่วนใหญ่จะมีฝนตกร้อยละ 60 - 80 ของพื้นที่ กับมีฝนหนักหลายพื้นที่และหนักมากในบางแห่ง ซึ่งจะก่อให้เกิด สภาวะน้ำท่วมฉับพลัน น้ำป่าไหลหลาก รวมทั้งน้ำล้นตลิ่งในบางแห่ง เนื่องจากมรสุมตะวันตกเฉียงใต้ที่พัดปกคลุม ทะเลอันดามันและประเทศไทย จะกลับมามีกำลังแรงและต่อเนื่องมากขึ้น ประกอบกับร่องมรสุมจะเลื่อนกลับลงมา พาดผ่านบริเวณประเทศไทยตอนบน โดยร่องมรสุมจะปรากฏเป็นระยะๆ

ส่วนในเดือนตุลาคม บริเวณเหนือและภาคตะวันออกเฉียงเหนือ ปริมาณและการกระจายของฝนจะลดลง และเริ่มจะมีอากาศหนาวเย็นในตอนเช้า โดยเฉพาะตอนบนของภาค ส่วนบริเวณภาคกลาง ภาคตะวันออกและ ภาคใต้ ยังคงมีฝนตกชุกหนาแน่นต่อไป กับมีฝนตกหนักหลายพื้นที่และหนักมากบางแห่ง เนื่องจากบริเวณความกด อากาศสูงจากประเทศจีนจะเริ่มแผ่ลงมาปกคลุมของภาคตะวันออกเฉียงเหนือและตอนบนภาคเหนือ ประกอบกับ ร่องมรสุมจะเลื่อนลงไปพาดผ่านบริเวณภาคกลางตอนล่าง ภาคใต้ตอนบนและภาคตะวันออก นอกจากนี้มรสุม ตะวันตกเฉียงใต้ที่พัดปกคลุมประเทศไทยจะเริ่มเปลี่ยนเป็นมรสุมตะวันออกเฉียงเหนือพัดปกคลุมแทน

รายละเอียดตามภาคต่างๆ

ภาคเหนือ เดือนพฤษภาคม กรกฎาคม กันยายนและตุลาคม คาดว่า ปริมาณฝนรวมจะมากกว่าค่าปกติ ร้อยละ 5 – 10 (ค่าปกติ 173, 189, 222 และ 117 มิลลิเมตร ตามลำดับ) ส่วนเดือนมิถุนายน ปริมาณฝนรวมจะใกล้เคียงค่าปกติ (ค่าปกติ 153 มิลลิเมตร) สำหรับเดือนสิงหาคม ปริมาณฝนรวมจะน้อยกว่าค่าปกติร้อยละ 5 (ค่าปกติ 237 มิลลิเมตร)

ภาคตะวันออกเฉียงเหนือ เดือนพฤษภาคม กรกฎาคม กันยายนและตุลาคม คาดว่า ปริมาณฝนรวมจะมากกว่าค่าปกติร้อยละ 5 – 10 (ค่าปกติ 191, 242, 256 และ 101 มิลลิเมตร ตามลำดับ) ส่วนเดือนมิถุนายน ปริมาณฝนรวมจะใกล้เคียงค่าปกติ (ค่าปกติ 198 มิลลิเมตร) สำหรับเดือนสิงหาคม ปริมาณฝนรวมจะน้อยกว่าค่าปกติร้อยละ 5 (ค่าปกติ 276 มิลลิเมตร)

ภาคกลาง เดือนพฤษภาคม กันยายนและตุลาคม คาดว่า ปริมาณฝนรวมจะมากกว่าค่าปกติร้อยละ 5 – 10 (ค่าปกติ 147, 238 และ 160 มิลลิเมตร ตามลำดับ) ส่วนเดือนมิถุนายนถึงสิงหาคม ปริมาณฝนรวมจะใกล้เคียงค่าปกติ (ค่าปกติ 133, 152 และ 173 มิลลิเมตร ตามลำดับ)

ภาคตะวันออก เดือนพฤษภาคม กันยายนและตุลาคม คาดว่า ปริมาณฝนรวมจะมากกว่าค่าปกติร้อยละ 5-10 (ค่าปกติ 204, 353 และ 218 มิลลิเมตร ตามลำดับ) ส่วนเดือนมิถุนายนถึงสิงหาคม ปริมาณฝนรวมจะใกล้เคียงค่าปกติ (ค่าปกติ 258, 287 และ 285 มิลลิเมตร ตามลำดับ)

ภาคใต้ฝั่งตะวันออก (ฝั่งอ่าวไทย) เดือนพฤษภาคมและเดือนสิงหาคม คาดว่า ปริมาณฝนรวมจะใกล้เคียงค่าปกติ (ค่าปกติ 133 และ 131 มิลลิเมตร ตามลำดับ) ส่วนเดือนมิถุนายน กรกฎาคมและกันยายน ปริมาณฝนรวมจะน้อยกว่าค่าปกติร้อยละ 5-10 (ค่าปกติ 119, 120 และ 147 มิลลิเมตร ตามลำดับ) สำหรับเดือนตุลาคม ปริมาณฝนรวมจะมากกว่าค่าปกติร้อยละ 10 (ค่าปกติ 254 มิลลิเมตร)

ภาคใต้ฝั่งตะวันตก (ฝั่งทะเลอันดามัน) เดือนพฤษภาคมและเดือนกันยายน คาดว่า ปริมาณฝนรวมจะใกล้เคียงค่าปกติ (ค่าปกติ 303 และ 426 มิลลิเมตร ตามลำดับ) ส่วนเดือนมิถุนายน กรกฎาคมและสิงหาคม ปริมาณฝนรวมจะน้อยกว่าค่าปกติร้อยละ 5 - 10 (ค่าปกติ 340, 352 และ 419 มิลลิเมตร ตามลำดับ) สำหรับเดือนตุลาคม ปริมาณฝนรวมจะมากกว่าค่าปกติร้อยละ 10 (ค่าปกติ 370 มิลลิเมตร)

กรุงเทพมหานครและปริมณฑล เดือนพฤษภาคมและตุลาคม คาดว่า ปริมาณฝนรวมจะมากกว่าค่าปกติ ร้อยละ 10 (ค่าปกติ 207 และ 244 มิลลิเมตร ตามลำดับ) ส่วนเดือนมิถุนายนถึงกันยายน ปริมาณฝนรวมจะใกล้เคียงค่าปกติ (ค่าปกติ 196, 183, 212 และ 326 มิลลิเมตร ตามลำดับ)

พายุหมุนเขตร้อน (ดีเปรสชัน ไชนันและไต้ฝุ่น) สำหรับในช่วงฤดูฝนปีนี้ คาดว่า จะมีพายุหมุนเขตร้อน เคลื่อนเข้าสู่ประเทศไทยจำนวน 2 ลูก โดยมีโอกาสสูงที่จะเคลื่อนผ่านบริเวณภาคตะวันออกเฉียงเหนือ และภาคเหนือในช่วงเดือนสิงหาคมหรือกันยายน

ข้อควรระวัง

1. บางช่วงจะมีฝนตกหนักถึงหนักมากติดต่อกันหลายวัน ซึ่งอาจก่อให้เกิดสภาวะน้ำท่วมฉับพลัน น้ำป่าไหลหลาก และน้ำล้นตลิ่งได้ โดยเฉพาะในช่วงเดือนสิงหาคมถึงกันยายน จึงขอให้ประชาชนติดตามข่าวอากาศประจำวันอย่างใกล้ชิดต่อไปด้วย
2. ช่วงที่มีพายุหมุนเขตร้อนเคลื่อนตัวเข้าใกล้หรือเคลื่อนผ่านประเทศไทย จะมีลักษณะของพายุลมแรง ฝนตกเป็นบริเวณกว้าง และมีฝนตกหนักถึงหนักมากในหลายพื้นที่ ส่วนบริเวณชายฝั่งจะมีคลื่นลมแรง ความสูงของคลื่นอาจสูงถึง 3-4 เมตรในบางช่วง จึงขอให้ประชาชนและชาวเรือระมัดระวังอันตรายจากภัยธรรมชาติ และขอให้ติดตามข่าวอย่างใกล้ชิดในช่วงที่มีพายุหมุนเขตร้อนด้วย

การคาดหมายฝน พ.ศ. 2565 เปรียบเทียบกับค่าปกติ

ภาค	พ.ค.	มิ.ย.	ก.ค.	ส.ค.	ก.ย.	ต.ค.
เหนือ	มากกว่าค่าปกติ ร้อยละ 10	ใกล้เคียง ค่าปกติ	มากกว่าค่าปกติ ร้อยละ 5	น้อยกว่าค่าปกติ ร้อยละ 5	มากกว่าค่าปกติ ร้อยละ 5	มากกว่าค่าปกติ ร้อยละ 10
ตะวันออกเฉียงเหนือ	มากกว่าค่าปกติ ร้อยละ 10	ใกล้เคียง ค่าปกติ	มากกว่าค่าปกติ ร้อยละ 5	น้อยกว่าค่าปกติ ร้อยละ 5	มากกว่าค่าปกติ ร้อยละ 5	มากกว่าค่าปกติ ร้อยละ 10
กลาง	มากกว่าค่าปกติ ร้อยละ 10	ใกล้เคียง ค่าปกติ	ใกล้เคียง ค่าปกติ	ใกล้เคียง ค่าปกติ	มากกว่าค่าปกติ ร้อยละ 5	มากกว่าค่าปกติ ร้อยละ 10
ตะวันออก	มากกว่าค่าปกติ ร้อยละ 10	ใกล้เคียง ค่าปกติ	ใกล้เคียง ค่าปกติ	ใกล้เคียง ค่าปกติ	มากกว่าค่าปกติ ร้อยละ 5	มากกว่าค่าปกติ ร้อยละ 10
ใต้ฝั่งตะวันออก (อ่าวไทย)	ใกล้เคียง ค่าปกติ	น้อยกว่าค่าปกติ ร้อยละ 10	น้อยกว่าค่าปกติ ร้อยละ 5	ใกล้เคียง ค่าปกติ	น้อยกว่าค่าปกติ ร้อยละ 10	มากกว่าค่าปกติ ร้อยละ 10
ใต้ฝั่งตะวันตก (อันดามัน)	ใกล้เคียง ค่าปกติ	น้อยกว่าค่าปกติ ร้อยละ 10	น้อยกว่าค่าปกติ ร้อยละ 5	น้อยกว่าค่าปกติ ร้อยละ 5	ใกล้เคียง ค่าปกติ	มากกว่าค่าปกติ ร้อยละ 10
กรุงเทพมหานคร และปริมณฑล	มากกว่าค่าปกติ ร้อยละ 10	ใกล้เคียง ค่าปกติ	ใกล้เคียง ค่าปกติ	ใกล้เคียง ค่าปกติ	ใกล้เคียง ค่าปกติ	มากกว่าค่าปกติ ร้อยละ 10

การคาดหมายปริมาณฝน (มิลลิเมตร) ในฤดูฝน พ.ศ. 2565

ภาค	พ.ค.	มิ.ย.	ก.ค.	ส.ค.	ก.ย.	ต.ค.
เหนือ	170-210	130-170	180-220	200-250	210-260	110-150
ตะวันออกเฉียงเหนือ	190-230	180-220	230-280	240-290	240-290	90-120
กลาง	140-180	110-150	130-170	150-190	220-270	150-190
ตะวันออก	200-250	230-280	260-310	260-310	350-400	210-260
ใต้ฝั่งตะวันออก (อ่าวไทย)	110-150	90-120	100-140	110-150	110-150	250-300
ใต้ฝั่งตะวันตก (อันดามัน)	280-330	280-330	310-360	370-420	400-450	370-420
กรุงเทพมหานคร และปริมณฑล	200-250	180-220	160-200	190-230	300-350	240-290

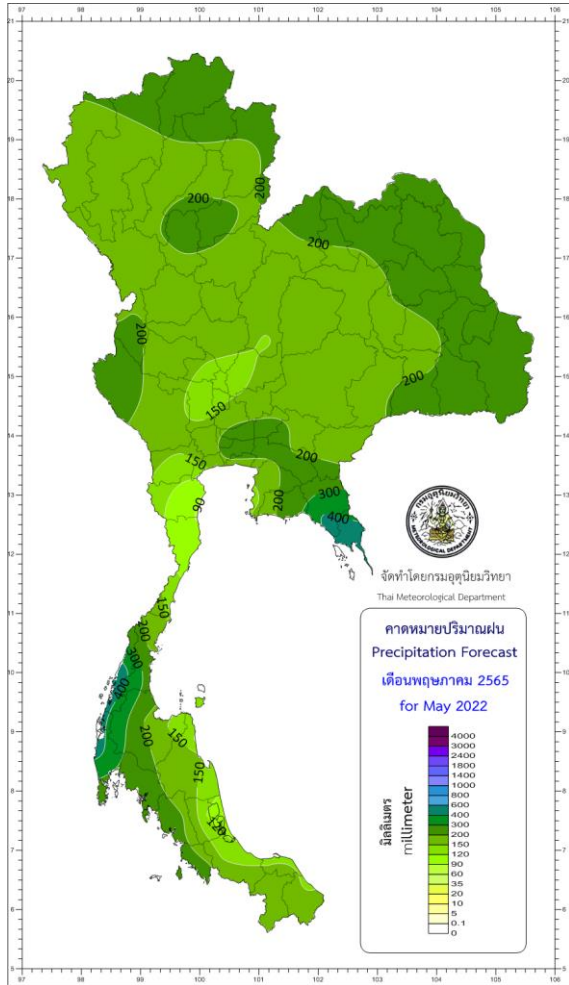
หมายเหตุ

- ค่าปกติ หมายถึงปริมาณฝนเฉลี่ยในคาบ 30 ปี (พ.ศ.2534 - 2563)
- การคาดหมายสภาวะฝนนี้ เป็นคาดหมายระยะนาน โดยใช้แบบจำลองภูมิอากาศ และวิธีทางสถิติ
ผู้นำข้อมูลไปใช้ควรติดตามการพยากรณ์อากาศประจำวันจากกรมอุตุนิยมวิทยาด้วย
- ปรับปรุงการคาดหมายครั้งต่อไป ในสัปดาห์สุดท้ายของเดือนพฤษภาคม 2565
- สอบถามข่าวพยากรณ์อากาศรายเดือน รายฤดู ได้ที่โทร. 02-3989929 โทร / โทรสาร 02-3838827
- ติดตามข่าวพยากรณ์อากาศรายเดือน รายฤดู ได้ที่ www.tmd.go.th หรือ www.weather.go.th

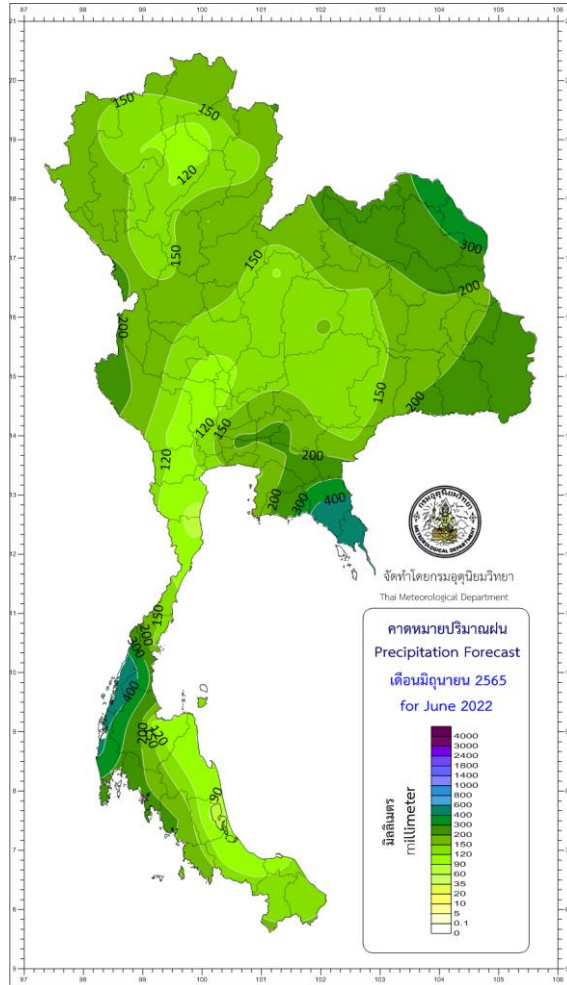
ศูนย์ภูมิอากาศ
กองพัฒนาอุตุนิยมวิทยา
กรมอุตุนิยมวิทยา

คาดการณ์ปริมาณฝน (มิลลิเมตร)

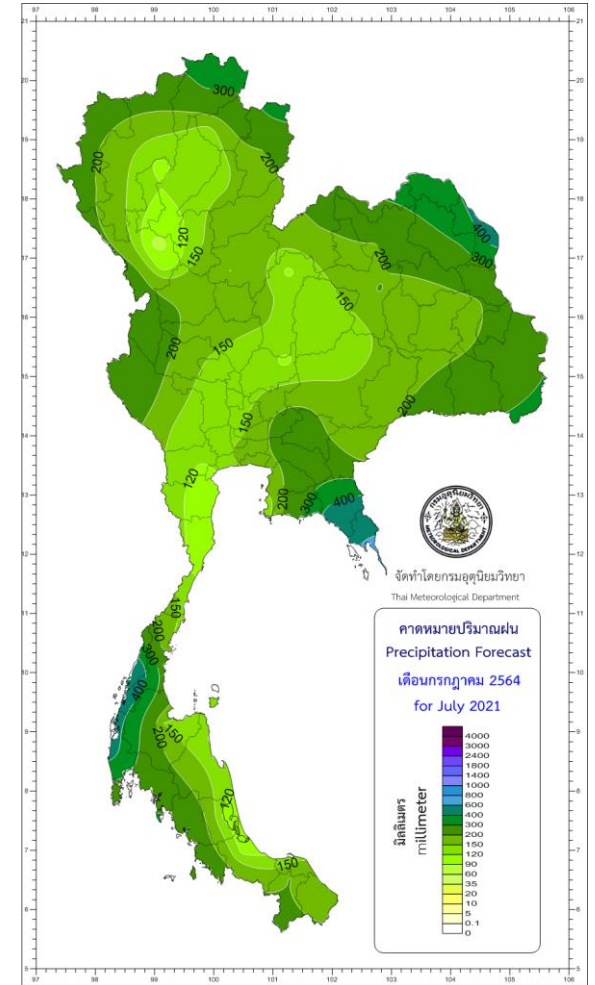
เดือนพฤษภาคม 2565



เดือนมิถุนายน 2565

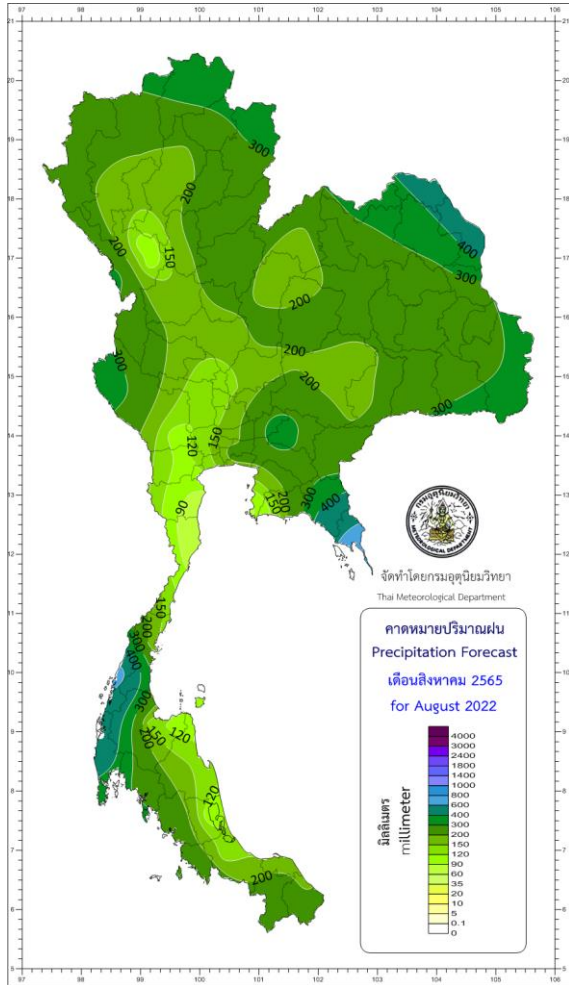


เดือนกรกฎาคม 2565

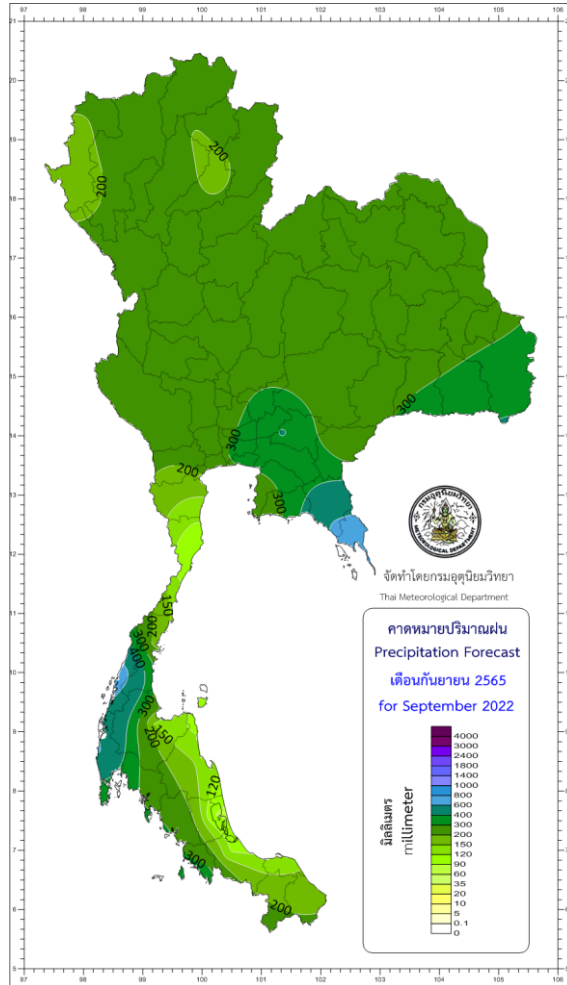


คาดการณ์ปริมาณฝน (มิลลิเมตร)

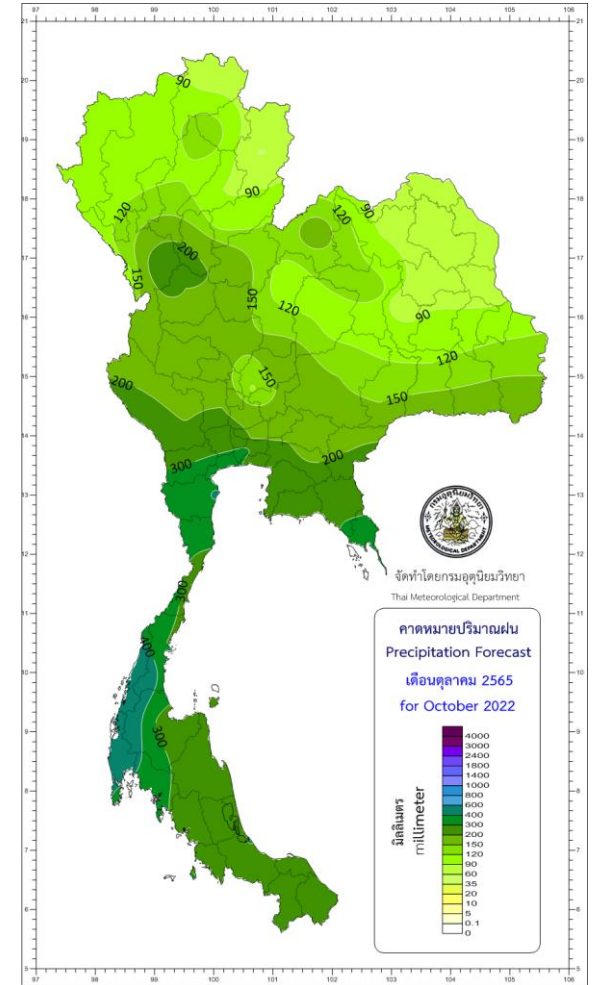
เดือนสิงหาคม 2565



เดือนกันยายน 2565

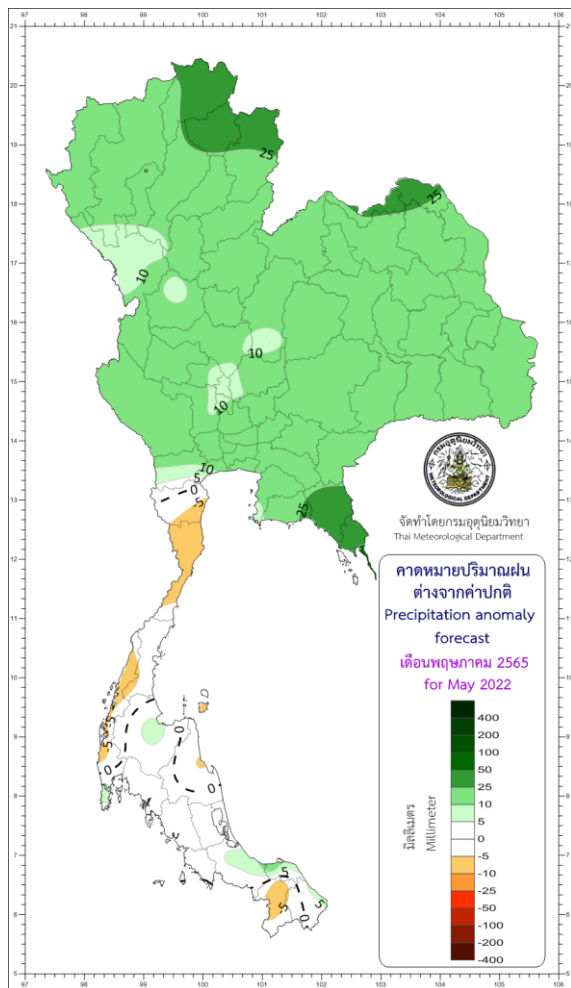


เดือนตุลาคม 2565

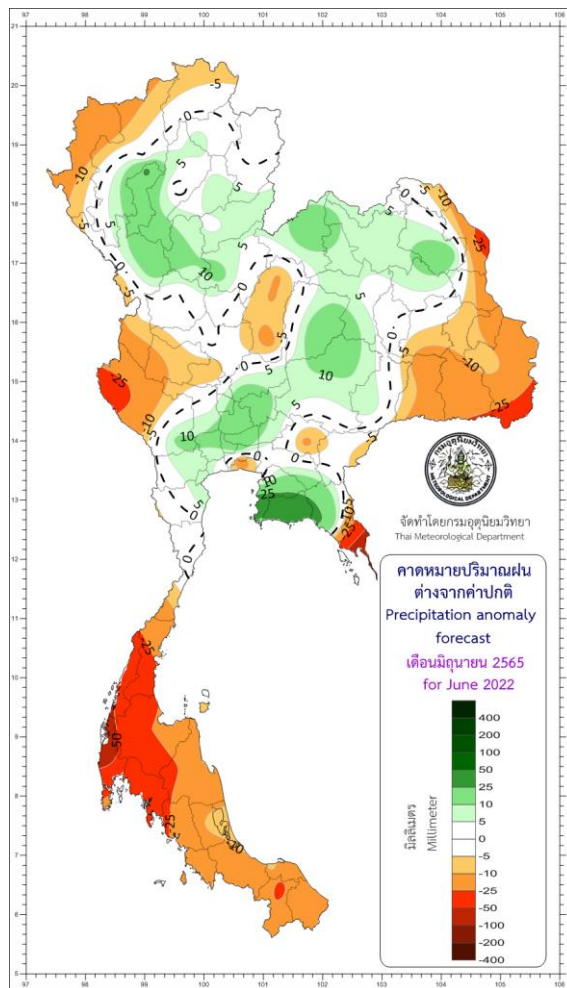


คาดการณ์ปริมาณฝนที่ต่างจากค่าปกติ (มิลลิเมตร)

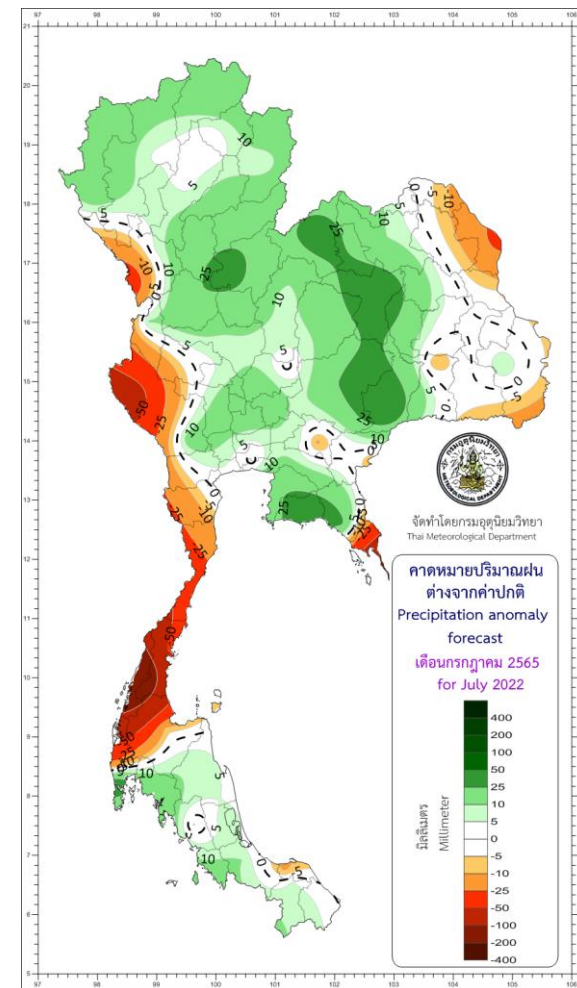
เดือนพฤษภาคม 2565



เดือนมิถุนายน 2565

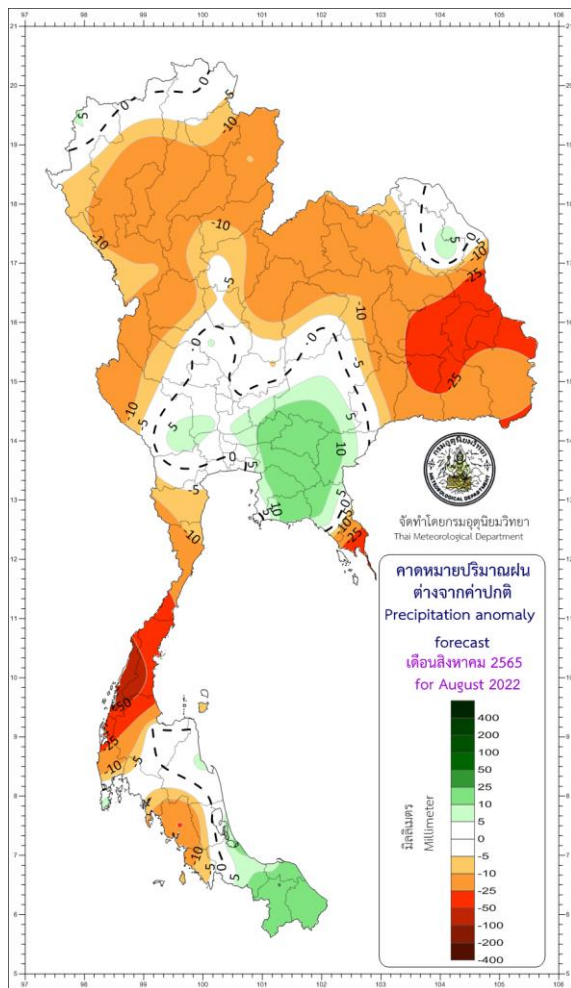


เดือนกรกฎาคม 2565

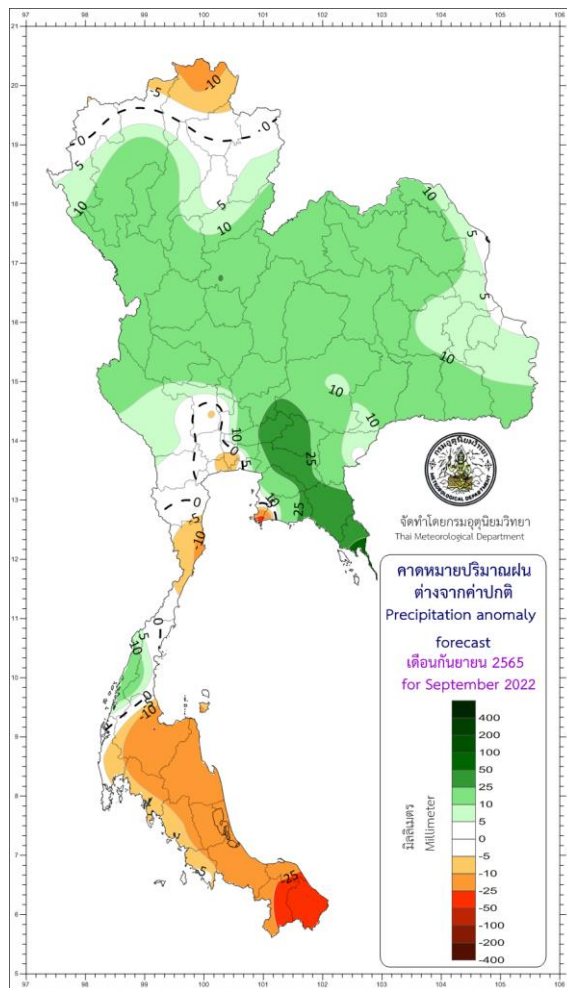


คาดการณ์ปริมาณฝนที่ต่างจากค่าปกติ (มิลลิเมตร)

เดือนสิงหาคม 2565



เดือนกันยายน 2565



เดือนตุลาคม 2565

