



## ประกาศกรมทางหลวง

เรื่อง สรุปลงงานนิทรรศการสรุปแผนแม่บททางหลวงพิเศษระหว่างเมืองและระบบราง ระยะ ๒๐ ปี (พ.ศ. ๒๕๖๖-๒๕๘๕) ภายใต้การศึกษา MR-MAP สำหรับงานศึกษาปรับปรุงแผนแม่บทการพัฒนาโครงข่ายทางหลวงพิเศษ โดยใช้เงินทุนค่าธรรมเนียมผ่านทาง พร้อมการศึกษาความเหมาะสมด้านเศรษฐกิจ วิศวกรรมและผลกระทบสิ่งแวดล้อมเบื้องต้น (Pre-Feasibility Study)

ตามที่กรมทางหลวง โดยกองทางหลวงพิเศษระหว่างเมือง ได้ว่าจ้างกลุ่มบริษัทที่ปรึกษาประกอบด้วย บริษัท พีเอสเค คอนซัลแทนส์ จำกัด ร่วมกับ บริษัท อินเทอร์เน็ตเนชั่นแนล เอ็นจิเนียริ่ง คอนซัลแต้นส์ จำกัด และบริษัท ทีเอ็ม คอนซัลตติ้ง เอนจิเนียริ่ง แอนด์ แมเนจเม้นท์ จำกัด (มหาชน) ให้เป็นผู้ดำเนินการงานศึกษาปรับปรุงแผนแม่บทการพัฒนาโครงข่ายทางหลวงพิเศษ โดยใช้เงินทุนค่าธรรมเนียมผ่านทาง พร้อมการศึกษาความเหมาะสมด้านเศรษฐกิจ วิศวกรรมและผลกระทบสิ่งแวดล้อมเบื้องต้น (Pre-Feasibility Study) นั้น

ในการดำเนินโครงการดังกล่าว กรมทางหลวงได้เล็งเห็นถึงความสำคัญของการมีส่วนร่วมของประชาชนในพื้นที่โครงการ ตลอดจนส่วนราชการและหน่วยงานที่เกี่ยวข้อง อันจะเอื้อประโยชน์สูงสุดต่อการดำเนินงาน จึงได้กำหนดให้มีการจัดงานนิทรรศการสรุปแผนแม่บททางหลวงพิเศษระหว่างเมืองและระบบราง ระยะ ๒๐ ปี (พ.ศ. ๒๕๖๖-๒๕๘๕) ภายใต้การศึกษา MR-MAP เมื่อวันที่ ๒๑ สิงหาคม ๒๕๖๖ เวลา ๐๙.๐๐ - ๑๒.๐๐ น. ณ ห้องพญาไท ๔ ชั้น ๖ โรงแรมอีสติน แกรนด์ พญาไท กรุงเทพมหานคร

ดังนั้น เพื่อนำเสนอข้อมูลสรุปผลการจัดทำแผนแม่บทการพัฒนาทางหลวงพิเศษระหว่างเมืองและระบบราง พร้อมข้อคิดเห็นและข้อเสนอแนะจากการประชุมให้กลุ่มเป้าหมายได้รับทราบ กรมทางหลวงจึงขอเผยแพร่ประชาสัมพันธ์ สรุปลงงานนิทรรศการสรุปแผนแม่บททางหลวงพิเศษระหว่างเมืองและระบบราง ระยะ ๒๐ ปี (พ.ศ. ๒๕๖๖-๒๕๘๕) ภายใต้การศึกษา MR-MAP งานศึกษาปรับปรุงแผนแม่บทการพัฒนาโครงข่ายทางหลวงพิเศษ โดยใช้เงินทุนค่าธรรมเนียมผ่านทาง พร้อมการศึกษาความเหมาะสมด้านเศรษฐกิจ วิศวกรรมและผลกระทบสิ่งแวดล้อมเบื้องต้น (Pre-Feasibility Study) ให้ผู้สนใจได้รับทราบต่อไป

ประกาศ ณ วันที่ ๑ กันยายน พ.ศ. ๒๕๖๖

(นายปิยพงษ์ จิววัฒนกุลไพศาล)  
รองอธิบดี ปฏิบัติราชการแทน  
อธิบดีกรมทางหลวง



งานนิทรรศการสรุปแผนแม่บททางหลวงพิเศษระหว่างเมืองและระบบราง  
ระยะ ๒๐ ปี (พ.ศ. ๒๕๖๖-๒๕๘๕) ภายใต้การศึกษา MR-MAP  
การศึกษาความเหมาะสมด้านเศรษฐกิจ วิศวกรรม และผลกระทบสิ่งแวดล้อมเบื้องต้น  
(Pre-Feasibility Study)

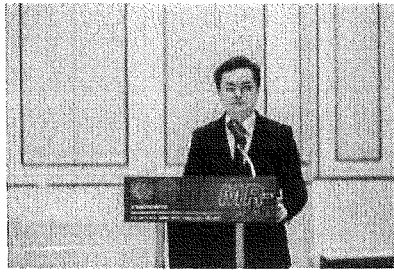
ตามที่กรมทางหลวง โดยกองทางหลวงพิเศษระหว่างเมือง ได้ว่าจ้างกลุ่มบริษัทที่ปรึกษา ซึ่งประกอบด้วย บริษัท พีเอสเค คอนซัลแทนส์ จำกัด ร่วมกับ บริษัท อินเทอร์เน็ตเนชั่นแนล เอ็นจิเนียริง คอนซัลแตนท์ จำกัด และ บริษัท ทีเอ็ม คอนซัลตติ้ง เอ็นจิเนียริง แอนด์ แมเนจเม้นท์ จำกัด (มหาชน) ให้เป็นผู้ดำเนินการ งานศึกษาปรับปรุงแผนแม่บทการพัฒนาโครงข่ายทางหลวงพิเศษ โดยใช้เงินทุนค่าธรรมเนียมผ่านทาง พร้อมการศึกษาความเหมาะสมด้านเศรษฐกิจ วิศวกรรม และผลกระทบสิ่งแวดล้อมเบื้องต้น (Pre-Feasibility Study) ทั้งนี้ กรมทางหลวงได้เล็งเห็นความสำคัญของการมีส่วนร่วมของประชาชน อันจะเอื้อประโยชน์สูงสุด ต่อการดำเนินงาน จึงได้จัดงานนิทรรศการสรุปแผนแม่บททางหลวงพิเศษระหว่างเมืองและระบบราง ระยะ ๒๐ ปี (พ.ศ. ๒๕๖๖-๒๕๘๕) ภายใต้การศึกษา MR-MAP เมื่อวันที่ ๒๑ สิงหาคม ๒๕๖๖ เวลา ๐๙.๐๐ - ๑๒.๐๐ น. ณ ห้องพญาไท ๔ ชั้น ๖ โรงแรมอีสติน แกรนด์ พญาไท กรุงเทพมหานคร (ห้องหลัก) นั้น

โดยวัตถุประสงค์ของการจัดงานนิทรรศการสรุปแผนแม่บททางหลวงพิเศษระหว่างเมืองและระบบราง ระยะ ๒๐ ปี (พ.ศ. ๒๕๖๖-๒๕๘๕) ภายใต้การศึกษา MR-MAP พร้อมการศึกษาความเหมาะสมด้านเศรษฐกิจ วิศวกรรม และผลกระทบสิ่งแวดล้อมเบื้องต้น (Pre-Feasibility Study) เพื่อประชาสัมพันธ์โครงการ และรับฟังข้อคิดเห็น ข้อเสนอแนะจากทุกภาคส่วน ในการประชุมได้รับเกียรติจากนายปิยพงษ์ จิววัฒนกุลไพศาล รองอธิบดีกรมทางหลวงเป็นประธานเปิดการประชุม และดร.ธนศักดิ์ วงศ์ธนาภิกขเจริญ ผู้อำนวยการกองทางหลวงพิเศษระหว่างเมือง กล่าวรายงานการประชุม มีผู้เข้าร่วมประชุมทั้งสิ้น ๖๔๘ คน ประกอบด้วย ห้องประชุมหลัก จำนวน ๑๔๐ คน และเข้าร่วมประชุมทางไกลผ่านสื่ออิเล็กทรอนิกส์ (Zoom Cloud Meetings) จำนวน ๓๔๑ คน เข้าร่วมประชุมผ่านไลน์สด MrMap Thailand จำนวน ๑๖๗ คน การประชุมครั้งนี้ ได้จัดเตรียมการประชุม เป็นการประชุม ๒ แบบ คือ รูปแบบออนไลน์ (Online) และแบบออนไซต์ (Onsite) โดยให้โรงแรมอีสติน แกรนด์ พญาไท กรุงเทพมหานคร เป็นพื้นที่ศูนย์กลางในการถ่ายทอดข้อมูลโครงการไปยังหน่วยงานที่เกี่ยวข้องในพื้นที่อื่น ๆ ที่แนวเส้นทางตามแผนแม่บท MR-MAP พาดผ่านทั้ง ๑๐ เส้นทาง โดยได้จัดให้ผู้เข้าร่วมประชุมในพื้นที่ดังกล่าว เข้าร่วมประชุมทางไกลผ่านสื่ออิเล็กทรอนิกส์ (Zoom Cloud Meetings) เพื่อให้ทุกท่านได้รับทราบ พร้อมทั้งรับฟังความคิดเห็นและข้อเสนอแนะ มาประกอบการพิจารณาในขั้นสุดท้ายของการศึกษาโครงการ

ภาพกิจกรรมการจัดงานนิทรรศการสรุปแผนแม่บททางหลวงพิเศษระหว่างเมืองและระบบราง ระยะ ๒๐ ปี (พ.ศ. ๒๕๖๖-๒๕๘๕) ภายใต้การศึกษา MR-MAP งานศึกษาความเหมาะสมด้านเศรษฐกิจ วิศวกรรม และผลกระทบสิ่งแวดล้อมเบื้องต้น (Pre-Feasibility Study) ภายใต้การศึกษา MR-MAP ดังรูปที่ ๑ - ๒ และสรุปผลการรับฟังข้อคิดเห็นและข้อเสนอแนะดังตารางที่ ๑ ดังนี้



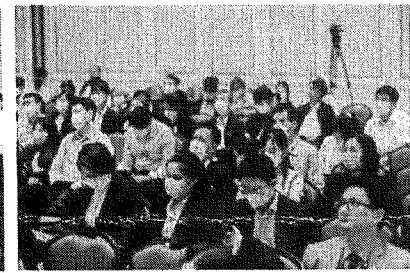
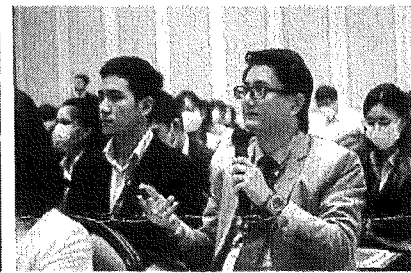
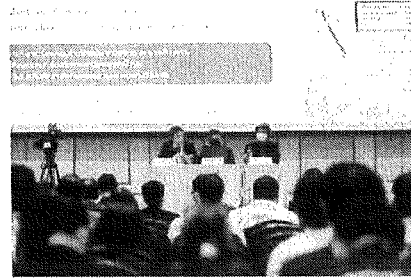
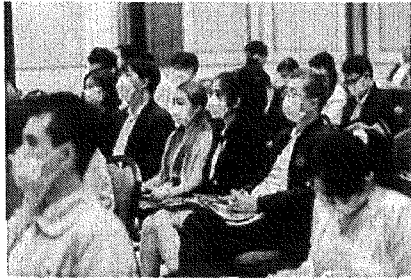
นายปิยพงษ์ จิววัฒนกุลไพศาล  
รองอธิบดีกรมทางหลวง  
ประธานเปิดการประชุม



ดร.ธนศักดิ์ วงศ์ธนาภิจเจริญ  
ผู้อำนวยการกองทางหลวงพิเศษ  
ระหว่างเมือง  
กล่าวรายงานการประชุม



บริษัทที่ปรึกษา  
นำเสนอข้อมูลโครงการ



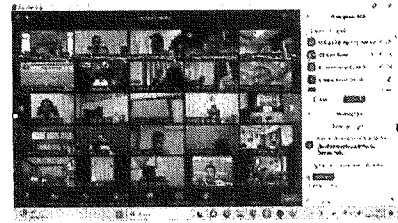
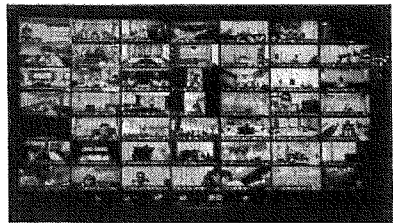
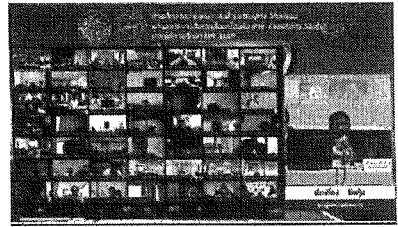
บรรยากาศการประชุม

รูปที่ ๑ บรรยากาศงานนิทรรศการสรุปแผนแม่บททางหลวงพิเศษระหว่างเมืองและระบบราง

ระยะ ๒๐ ปี (พ.ศ. ๒๕๖๖-๒๕๘๕) ภายใต้การศึกษา MR-MAP



ผู้เข้าร่วมประชุมขมนิทรรศการฯ



ผู้เข้าร่วมประชุมทางไกลผ่านสื่ออิเล็กทรอนิกส์ (Zoom Cloud Meetings)

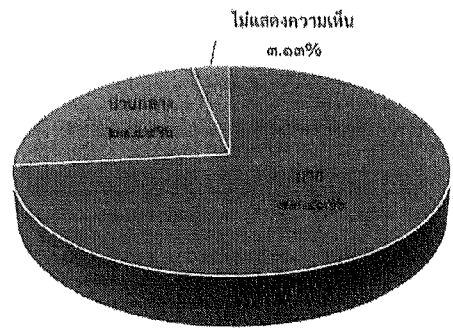
รูปที่ ๑ บรรยากาศงานนิทรรศการสรุปแผนแม่บททางหลวงพิเศษระหว่างเมืองและระบบราง  
ระยะ ๒๐ ปี (พ.ศ. ๒๕๖๖-๒๕๘๕) ภายใต้การศึกษา MR-MA (ต่อ)

ตารางที่ ๑ สรุปประเด็นข้อคิดเห็น/ข้อเสนอแนะ และข้อชี้แจง

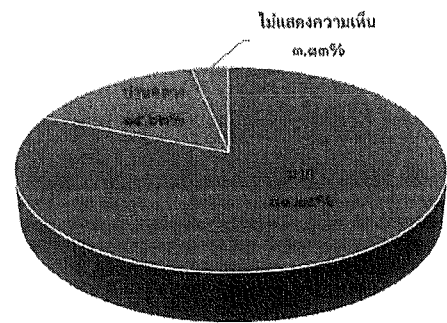
| สรุปประเด็นข้อคิดเห็น/ข้อเสนอแนะ  | ข้อชี้แจง/การนำมาใช้พิจารณาประกอบการศึกษา  |
|---|--|
| <p>- มีความสนใจในเส้นทางของ MR๗ กรุงเทพฯ-ระยอง/ตราด ในเรื่องเส้นทางระบบรางที่จะเชื่อมต่อไปยังพื้นที่นิคมอุตสาหกรรม อยากทราบว่าเส้นทางเชื่อมต่อนิคมอุตสาหกรรมนี้จะสร้างไปพร้อมกับเส้นทางรถไฟสายใหม่หลักเลยหรือไม่ และอยากทราบว่าหน่วยงานใดเป็นผู้รับผิดชอบ</p> | <p>- สำหรับเส้นทางรถไฟเชื่อมนิคมอุตสาหกรรมจะไม่ได้ถูกบรรจุไว้ในแผนแม่บท MR-MAP แต่เป็นแผนที่กรมการขนส่งทางรางได้จัดทำขึ้น โดยมีการแบ่งเป็นระยะ ๕ ปี ๑๐ ปี และ ๒๐ ปี</p> <p>- สำหรับแนวทางในการดำเนินงาน การเชื่อมต่อนิคมอุตสาหกรรม กรมการขนส่งทางรางให้ความสำคัญอย่างยิ่งเนื่องจากหากระบบรางสามารถเข้าไปรับสินค้าได้ถึงนิคมอุตสาหกรรม จะเป็นประโยชน์ต่อผู้ประกอบการอย่างมาก ดังนั้น ในแผน R-MAP จะผลักดันโครงการเชื่อมโยงนิคมอุตสาหกรรมตามแผนการพัฒนาของระบบรางของ R-MAP ต่อไป</p> <p>- สำหรับความรับผิดชอบว่าใครจะเป็นผู้ลงทุนในเส้นทางระบบรางที่เชื่อมต่อนิคมอุตสาหกรรมนี้ จะเป็นขั้นตอนต่อไปที่จะต้องมีการศึกษารูปแบบการลงทุน</p> |
| <p>- มีแผนการจัดทำถนนเชื่อมต่อกับระบบ MR หรือไม่</p>  | <p>- โครงการฯ ได้มีการออกแบบทางเข้า-ออก ทางแยกต่างระดับของแนวเส้นทางในแต่ละช่วงไว้ในระดับเบื้องต้น (Pre-Feasibility Study) ซึ่งมีการพิจารณาทางเข้า-ออกให้เชื่อมต่อกับถนนสายหลัก หรือสายรองในบางพื้นที่ เพื่อความสะดวกสบายในการเชื่อมต่อระบบถนนและทางหลวงพิเศษระหว่างเมือง นอกจากนี้ยังมีการออกแบบทางอุโมงค์ สะพาน ทางยกระดับ ไว้เบื้องต้น เพื่อลดปัญหาการแบ่งแยกชุมชนทั้งสองฝั่งของแนวเส้นทาง</p>  |

➤ สรุปผลงานนิทรรศการสรุปแผนแม่บททางหลวงพิเศษระหว่างเมืองและระบบราง ระยะ ๒๐ ปี (พ.ศ. ๒๕๖๖-๒๕๘๕) ภายใต้การศึกษา MR-MAP

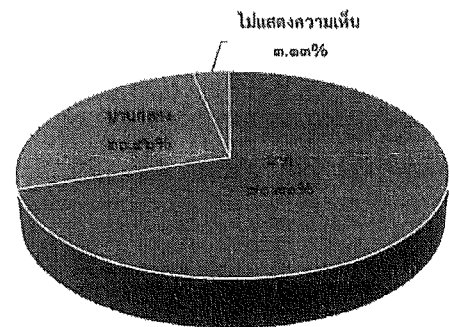
ความคิดเห็นอย่างไรต่อผลการศึกษาทบทวนและปรับปรุงแผนแม่บทการพัฒนาทางหลวงพิเศษระหว่างเมือง พบว่า ร้อยละ ๗๓.๔๓ มีความเข้าใจในระดับมาก ร้อยละ ๒๓.๕๔ มีความเข้าใจในระดับปานกลาง และร้อยละ ๓.๑๓ ไม่แสดงความคิดเห็น



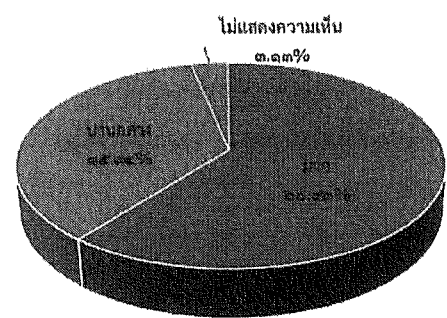
ความคิดเห็นอย่างไรต่อแผนแม่บททางหลวงพิเศษระหว่างเมืองและการบูรณาการร่วมกับระบบราง ระยะ ๒๐ ปี (พ.ศ. ๒๕๖๖-๒๕๘๕) พบว่า ร้อยละ ๘๑.๒๕ มีความเข้าใจในระดับมาก ร้อยละ ๑๕.๖๒ มีความเข้าใจในระดับปานกลาง และร้อยละ ๓.๑๓ ไม่แสดงความคิดเห็น

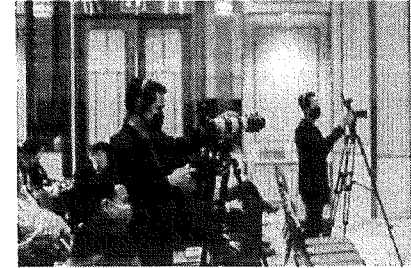
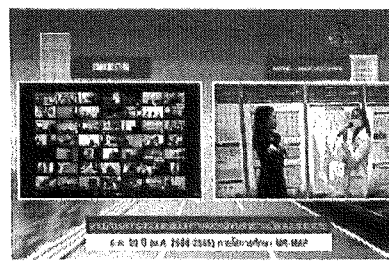
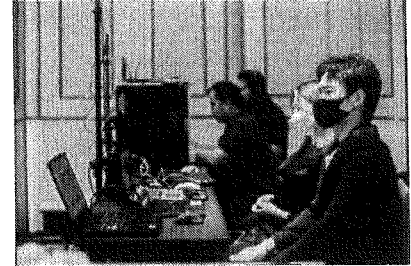
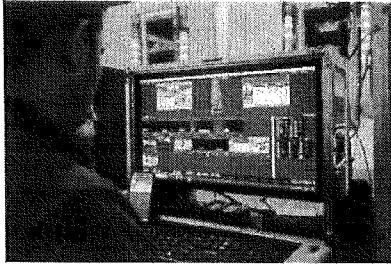


ความคิดเห็นอย่างไรต่อแผนบูรณาการการพัฒนาโครงข่ายทางหลวงพิเศษระหว่างเมืองร่วมกับระบบราง พบว่า ร้อยละ ๗๐.๓๑ มีความเข้าใจในระดับมาก ร้อยละ ๒๖.๕๖ มีความเข้าใจในระดับปานกลาง และร้อยละ ๓.๑๓ ไม่แสดงความคิดเห็น



ความคิดเห็นอย่างไรต่อผลการศึกษาความเป็นไปได้เบื้องต้นด้านเศรษฐกิจ วิศวกรรม และผลกระทบต่อสิ่งแวดล้อม (Pre-Feasibility Study) พบว่า ร้อยละ ๖๐.๙๓ มีความเข้าใจในระดับมาก ร้อยละ ๓๕.๙๔ มีความเข้าใจในระดับปานกลาง และร้อยละ ๓.๑๓ ไม่แสดงความคิดเห็น





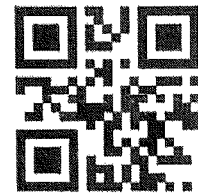
นำเสนอผ่านการระบบโปรแกรม Zoom Meeting จากห้องประชุมหลัก ไป ณ ที่ตั้งหน่วยงาน

รูปที่ ๒ การดำเนินการ ประชุมทางไกลผ่านสื่ออิเล็กทรอนิกส์ (Zoom Cloud Meetings)

ผู้สนใจสามารถติดตามความก้าวหน้าของการศึกษา สอบถามข้อมูลและข้อเสนอแนะเพิ่มเติม  
ได้ที่เว็บไซต์โครงการ : [www.mrmaphdoh.com](http://www.mrmaphdoh.com) หรือ Scan QR CODE (ด้านขวามือ)

#### กลุ่มบริษัทที่ปรึกษา

- ❖ บริษัท พีเอสเค คอนซัลแทนส์ จำกัด  
โทรศัพท์ : ๐-๒๑๗-๐๔๒๙ โทรสาร : ๐-๒๖๑๗-๐๔๒๖
- ❖ บริษัท อินเทอร์เน็ตเนชั่นแนล เอ็นจิเนียริง คอนซัลแตนท์ จำกัด  
โทรศัพท์ : ๐-๒๑๖๕-๗๓๙๕-๙๘ โทรสาร : ๐-๒๑๖๘-๗๓๘๐
- ❖ บริษัท ทีม คอนซัลติ้ง เอนจิเนียริง แอนด์ แมเนจเม้นท์ จำกัด (มหาชน)  
โทรศัพท์ : ๐-๒๕๐๙-๙๐๐๐ โทรสาร : ๐-๒๕๑๙-๕๗๓๔



หน่วยงานส่วนราชการแจ้งการตีประกาศสรุปผลงานนิทรรศการสรุปแผนแม่บททางหลวงพิเศษระหว่าง  
เมือง และระบบราง ระยะ ๒๐ ปี (พ.ศ. ๒๕๖๖-๒๕๘๕) ภายใต้การศึกษา MR-MAP ฯ  
หนังสือจังหวัดนครสวรรค์ ที่ นว ๐๐๑๗.๒/ว ๒๐๔๓๓ ลงวันที่ ๑๔ กันยายน ๒๕๖๖

ส่วนภูมิภาค และองค์กรปกครองส่วนท้องถิ่น

- ๑ ปลัดจังหวัดนครสวรรค์
- ๒ พัฒนาการจังหวัดนครสวรรค์
- ๓ โยธาธิการและผังเมืองจังหวัดนครสวรรค์
- ๔ เจ้าพนักงานที่ดินจังหวัดนครสวรรค์
- ๕ ท้องถิ่นจังหวัดนครสวรรค์
- ๖ หัวหน้าสำนักงานป้องกันและบรรเทาสาธารณภัยจังหวัดนครสวรรค์
- ๗ ประชาสัมพันธ์จังหวัดนครสวรรค์
- ๘ คลังจังหวัดนครสวรรค์
- ๙ คูมประพัตจังหวัดนครสวรรค์
- ๑๐ ผู้อำนวยการสำนักงานบังคับคดีจังหวัดนครสวรรค์
- ๑๑ ขนส่งจังหวัดนครสวรรค์
- ๑๒ นายแพทย์สาธารณสุขจังหวัดนครสวรรค์
- ๑๓ ผู้อำนวยการโรงพยาบาลสวรรค์ประชารักษ์
- ๑๔ พลังงานจังหวัดนครสวรรค์
- ๑๕ ผู้อำนวยการสำนักงานทรัพยากรธรรมชาติและสิ่งแวดล้อมจังหวัดนครสวรรค์
- ๑๖ เกษตรและสหกรณ์จังหวัดนครสวรรค์
- ๑๗ ปศุสัตว์จังหวัดนครสวรรค์
- ๑๘ เกษตรจังหวัดนครสวรรค์
- ๑๙ สหกรณ์จังหวัดนครสวรรค์
- ๒๐ ปฎิรูปที่ดินจังหวัดนครสวรรค์
- ๒๑ ประมงจังหวัดนครสวรรค์
- ๒๒ พัฒนาสังคมและความมั่นคงของมนุษย์จังหวัดนครสวรรค์
- ๒๓ แรงงานจังหวัดนครสวรรค์
- ๒๔ สวัสดิการและคุ้มครองแรงงานจังหวัดนครสวรรค์
- ๒๕ จัดหางานจังหวัดนครสวรรค์
- ๒๖ ประกันสังคมจังหวัดนครสวรรค์
- ๒๗ วัฒนธรรมจังหวัดนครสวรรค์
- ๒๘ ผู้อำนวยการสำนักงานพระพุทธศาสนาจังหวัดนครสวรรค์
- ๒๙ อุตสาหกรรมจังหวัดนครสวรรค์
- ๓๐ สถิติจังหวัดนครสวรรค์
- ๓๑ สัสดีจังหวัดนครสวรรค์



- ๓๒ พาณิชยจังหวัดนครสวรรค์
- ๓๓ ท่องเที่ยวและกีฬาจังหวัดนครสวรรค์
- ๓๔ ยุติธรรมจังหวัดนครสวรรค์
- ๓๕ หัวหน้าสำนักงานจังหวัดนครสวรรค์
- ๓๖ นายกองค้การบริหารส่วนจังหวัดนครสวรรค์
- ๓๗ นายกเทศมนตรีนครสวรรค์
- ๓๘ นายกเทศมนตรีเมืองตากลิ
- ๓๙ นายกเทศมนตรีเมืองชุมแสง

#### ส่วนกลาง

- ๑ ผู้อำนวยการศูนย์เทคโนโลยีสารสนเทศและการสื่อสาร เขต ๙ นครสวรรค์
- ๒ ผู้อำนวยการศูนย์บริหารการทะเบียนภาค ๒ สาขา จังหวัดนครสวรรค์
- ๓ ผู้อำนวยการศูนย์สื่อสารกรมการปกครองเขต ๔ จังหวัดนครสวรรค์
- ๔ ผู้อำนวยการสถานีวิทยุกระจายเสียงแห่งประเทศไทย  
เพื่อการศึกษาจังหวัดนครสวรรค์
- ๕ ผู้อำนวยการสถานีวิทยุกระจายเสียงแห่งประเทศไทยจังหวัดนครสวรรค์
- ๖ ธารักษ์พื้นที่นครสวรรค์
- ๗ สรรพากรพื้นที่นครสวรรค์
- ๘ สรรพสามิตพื้นที่นครสวรรค์
- ๙ ผู้อำนวยการโรงพยาบาลส่งเสริมสุขภาพ
- ๑๐ ผู้อำนวยการโรงเรียนกีฬาจังหวัดนครสวรรค์
- ๑๑ ผู้อำนวยการนิคมสร้างตนเองตากฟ้า จังหวัดนครสวรรค์
- ๑๒ ผู้อำนวยการศูนย์คุ้มครองคนไร้ที่พึ่งจังหวัดนครสวรรค์
- ๑๓ ผู้อำนวยการสำนักงานบ้านพักเด็กและครอบครัวจังหวัดนครสวรรค์
- ๑๔ ผู้อำนวยการโครงการชลประทานนครสวรรค์
- ๑๕ ผู้อำนวยการสำนักงานพัฒนาที่ดินเขต ๙ นครสวรรค์
- ๑๖ ผู้อำนวยการสถานีพัฒนาที่ดินนครสวรรค์
- ๑๗ ผู้อำนวยการสำนักงานจัดรูปที่ดินและจัดระบบน้ำเพื่อเกษตรกรรมที่ ๕
- ๑๘ ผู้อำนวยการหน่วยบริหารจัดการประมงน้ำจืดบึงบอระเพ็ดนครสวรรค์
- ๑๙ ผู้อำนวยการศูนย์เมล็ดพันธุ์ข้าวนครสวรรค์
- ๒๐ ผู้อำนวยการสำนักงานตรวจบัญชีสหกรณ์นครสวรรค์
- ๒๑ ผู้อำนวยการศูนย์วิจัยพืชไร่นครสวรรค์
- ๒๒ ผู้อำนวยการกองบริหารการบินเกษตร สนามบินนครสวรรค์
- ๒๓ ผู้อำนวยการสถานีวิจัยทดสอบพันธุ์สัตว์นครสวรรค์

- ๒๔ ศึกษาธิการจังหวัดนครสวรรค์
- ๒๕ ผู้อำนวยการสำนักงานเขตพื้นที่การศึกษาประถมศึกษานครสวรรค์ เขต ๑
- ๒๖ ผู้อำนวยการสำนักงานเขตพื้นที่การศึกษาประถมศึกษานครสวรรค์ เขต ๒
- ๒๗ ผู้อำนวยการสำนักงานเขตพื้นที่การศึกษาประถมศึกษานครสวรรค์เขต ๓
- ๒๘ ผู้อำนวยการสำนักงานเขตพื้นที่ศึกษามัธยมศึกษานครสวรรค์  
ผู้อำนวยการสำนักงานส่งเสริมการศึกษานอกระบบ  
และการศึกษาตามอัธยาศัยจังหวัดนครสวรรค์
- ๓๐ ผู้อำนวยการศูนย์วิจัยและพัฒนาประมงน้ำจืดเขต ๒ (นครสวรรค์)
- ๓๑ ผู้อำนวยการด่านกักกันสัตว์นครสวรรค์
- ๓๒ ผู้อำนวยการสำนักงานกองทุนฟื้นฟูและพัฒนาเกษตรกรรมสาขาจังหวัดนครสวรรค์.
- ๓๓ ผู้อำนวยการสำนักงานเศรษฐกิจการเกษตร ที่ ๑๒
- ๓๔ ผู้อำนวยการศูนย์ปฏิบัติการฝนหลวงภาคกลาง
- ๓๕ ผู้อำนวยการสำนักงานเจ้าท่าภูมิภาคสาขานครสวรรค์
- ๓๖ ผู้อำนวยการแขวงทางหลวงนครสวรรค์ที่ ๑
- ๓๗ ผู้อำนวยการแขวงทางหลวงนครสวรรค์ที่ ๒ (ตากฟ้า)
- ๓๘ ผู้อำนวยการสำนักงานพัฒนาและบำรุงทางน้ำที่ ๒ (นครสวรรค์)
- ๓๙ ผู้อำนวยการสำนักงานทางหลวงชนบทที่ ๘ นครสวรรค์
- ๔๐ ผู้อำนวยการแขวงทางหลวงชนบทจังหวัดนครสวรรค์
- ๔๑ ผู้อำนวยการสำนักงานสิ่งแวดล้อมภาคที่ ๔ นครสวรรค์
- ๔๒ ผู้อำนวยการสำนักบริหารพื้นที่อนุรักษ์ที่ ๑๒
- ๔๓ ผู้อำนวยการส่วนบริหารจัดการน้ำที่ ๓ นครสวรรค์
- ๔๔ ผู้อำนวยการสำนักจัดการทรัพยากรป่าไม้ที่ ๔ สาขานครสวรรค์
- ๔๕ ผู้อำนวยการอุทยานแห่งชาติแม่วงก์
- ๔๖ ผู้อำนวยการสถานีอุตุนิยมวิทยานครสวรรค์
- ๔๗ ผู้อำนวยการสำนักงานคณะกรรมการกำกับกิจการพลังงาน ประจำเขต ๓ นครสวรรค์
- ๔๘ ผู้บัญชาการเรือนจำกลางนครสวรรค์
- ๔๙ ผู้อำนวยการศูนย์ฝึกอบรมเด็กและเยาวชนเขต ๖
- ๕๐ ผู้อำนวยการสถานพินิจและคุ้มครองเด็กและเยาวชนจังหวัดนครสวรรค์
- ๕๑ ผู้อำนวยการทัณฑสถานเปิดหนองน้ำซุ่น
- ๕๒ ผู้อำนวยการสถาบันพัฒนาฝีมือแรงงาน ๘ นครสวรรค์
- ๕๓ ผู้อำนวยการศูนย์ความปลอดภัยแรงงานเขต ๖
- ๕๔ อธิการบดีมหาวิทยาลัยเจ้าพระยา

- ๕๕ อธิการบดีมหาวิทยาลัยราชภัฏนครสวรรค์
- ๕๖ ผู้อำนวยการศูนย์วิทยาศาสตร์เพื่อการศึกษาจังหวัดนครสวรรค์
- ๕๗ ผู้อำนวยการศูนย์การศึกษาพิเศษ ประจำจังหวัดนครสวรรค์
- ๕๘ ผู้อำนวยการสำนักงานส่งเสริมสวัสดิการและสวัสดิภาพครูและบุคลากรทางการศึกษา
- ๕๙ ผู้อำนวยการสำนักงานสนับสนุนบริการสุขภาพเขต ๓ จังหวัดนครสวรรค์
- ๖๐ ผู้อำนวยการสำนักงานป้องกันควบคุมโรคที่ ๓ นครสวรรค์
- ๖๑ ผู้อำนวยการศูนย์ควบคุมโรคติดต่อมาโดยแมลงที่ ๘.๒ นครสวรรค์
- ๖๒ ผู้อำนวยการศูนย์อนามัยที่ ๓ นครสวรรค์
- ๖๓ ผู้อำนวยการวิทยาลัยพยาบาลบรมราชชนนี สปร.
- ๖๔ ผู้อำนวยการสำนักงานสนับสนุนบริการสุขภาพ เขต ๒ จังหวัดนครสวรรค์
- ๖๕ ผู้อำนวยการโรงพยาบาลจิตเวชนครสวรรค์ราชนครินทร์
- ๖๖ ผู้อำนวยการศูนย์สุขภาพจิตที่ ๓
- ๖๗ ผู้อำนวยการศูนย์วิทยาศาสตร์การแพทย์ที่ ๓ นครสวรรค์
- ๖๘ ผู้อำนวยการวิทยาลัยอาชีวศึกษานครสวรรค์
- ๖๙ ผู้อำนวยการวิทยาลัยเทคนิคนครสวรรค์
- ๗๐ ผู้อำนวยการวิทยาลัยเกษตรและเทคโนโลยีนครสวรรค์
- ๗๑ ผู้อำนวยการวิทยาลัยการอาชีพนครสวรรค์
- ๗๒ ผู้อำนวยการวิทยาลัยการอาชีพบรรพตพิสัย
- ๗๓ ผู้อำนวยการวิทยาลัยเทคนิคแม่วงก์
- ๗๔ ผู้อำนวยการศูนย์วิทยพัฒนา มสธ. นครสวรรค์
- ๗๕ ตำรวจภูธรจังหวัดนครสวรรค์
- ๗๖ ผู้บังคับการศูนย์ฝึกอบรมตำรวจภูธรภาค ๖
- ๗๗ พิสูจน์หลักฐานจังหวัดนครสวรรค์
- ๗๘ สารวัตรสถานีตำรวจทางหลวง ๔ กองกำกับการ ๑  
กองบังคับการตำรวจทางหลวง
- ๗๙ สารวัตรสถานีตำรวจท่องเที่ยว ๕ กองกำกับการ ๔  
กองบังคับการตำรวจท่องเที่ยว
- ๘๐ สารวัตรตรวจคนเข้าเมืองจังหวัดนครสวรรค์
- ๘๑ ผู้อำนวยการสำนักงานการท่องเที่ยวแห่งประเทศไทย จังหวัดนครสวรรค์

รัฐวิสาหกิจ

- ๑ ผู้จัดการการประปาส่วนภูมิภาคเขต ๑๐

- ๒ ผู้จัดการการประปาส่วนภูมิภาคสาขานว.
- ๓ หัวหน้าสำนักงานการไฟฟ้าส่วนภูมิภาคจังหวัดนว.
- ๔ หัวหน้าสำนักงานการไฟฟ้าส่วนภูมิภาค อ.ตาคี
- ๕ หัวหน้าสำนักงานการไฟฟ้าส่วนภูมิภาคอ.ลาดยาว
- ๖ ผู้อำนวยการธนาคารออมสินภาค ๖
- ๗ ผู้อำนวยการธนาคารออมสินเขต นว. ๑
- ๘ ผู้อำนวยการธนาคารออมสินเขต นว. ๒
- ๙ ผู้อำนวยการธนาคารออมสิน สาขานว.
- ๑๐ ผู้อำนวยการธนาคารออมสิน สาขาสุวรรณคีรี
- ๑๑ ผู้อำนวยการธนาคารออมสิน สาขาหนองปลิง
- ๑๒ ผู้อำนวยการธนาคารออมสิน สาขาศรีนคร
- ๑๓ ผู้อำนวยการธนาคารเพื่อการเกษตรและสหกรณ์การเกษตร (ธกส.) จ.นว.
- ๑๔ ผู้อำนวยการธนาคารเพื่อการเกษตรและสหกรณ์การเกษตร (ธกส.) สาขานว.
- ๑๕ ผู้อำนวยการธนาคารกรุงไทย จำกัด (มหาชน) สาขานว.
- ๑๖ ผู้อำนวยการธนาคารกรุงไทย จำกัด (มหาชน) สาขาปากน้ำโพ
- ๑๗ ผู้อำนวยการธนาคารกรุงไทย จำกัด (มหาชน) สาขาถนนสุวรรณคีรี
- ๑๘ ผู้อำนวยการธนาคารพัฒนาวิสาหกิจขนาดกลางและขนาดย่อมแห่งประเทศไทย
- ๑๙ ผู้อำนวยการธนาคารอาคารสงเคราะห์ สาขานว.
- ๒๐ ผู้จัดการศูนย์ปฏิบัติการสงเคราะห์สวนยางจ.นว.
- ๒๑ ผู้จัดการสนง.องค์การตลาดเพื่อเกษตรกร จ.นว.
- ๒๒ ประธานกรรมการบริษัทขนส่ง จำกัด
- ๒๓ สารวัตรกองบำรุงทางเขตนว.
- ๒๔ ผู้จัดการงานเดินรถเขตนว.
- ๒๕ หัวหน้าสวนป่าลาดยาว
- ๒๖ ผู้จัดการส่วนคลังส่วนปิโตเลียม นว.ปตท.
- ๒๗ ผู้จัดการบริษัท การไฟฟ้าฝ่ายผลิตแห่งประเทศไทย
- ๒๘ ผู้จัดการศูนย์กีฬาแห่งประเทศไทย จ.นว.
- ๒๙ โทรคัพพ์จังหวัดนครสวรรค์
- ๓๐ ผู้อำนวยการสนง.บริการลูกค้า กสท.นว.
- ๓๑ ผู้จัดการสนง.ไปรษณีย์เขต ๖
- ๓๒ หัวหน้าไปรษณีย์จังหวัดนครสวรรค์
- ๓๓ ผู้อำนวยการสนง.บริการลูกค้า กสท. เขตกลาง