



แผนปฏิบัติการดิจิทัล ประจำปี พ.ศ.๒๕๖๓-๒๕๖๕  
ขององค์การบริหารส่วนจังหวัดนครศรีธรรมราช

จัดทำโดย  
ฝ่ายข้อมูลสารสนเทศ  
กองแผนและงบประมาณ

# สารบัญ

<b>บทที่ ๑ บทนำ</b> .....	<b>๑</b>
๑.๑ เหตุผลและความจำเป็น .....	๑
๑.๒ วัตถุประสงค์ของการจัดทำแผนปฏิบัติการดิจิทัล .....	๑
๑.๓ ขั้นตอนการจัดทำแผนปฏิบัติการดิจิทัล .....	๑
<b>บทที่ ๒ สภาพทั่วไปและข้อมูลพื้นฐานขององค์การบริหารส่วนจังหวัดนครสวรรค์</b> .....	<b>๒</b>
๒.๑ โครงสร้างองค์กร.....	๒
๒.๒ อำนาจหน้าที่ขององค์กร.....	๓
๒.๓ ข้อมูลการฝึกอบรมด้านเทคโนโลยีสารสนเทศและการสื่อสารขององค์การบริหารส่วนจังหวัดนครสวรรค์.....	๕
<b>บทที่ ๓ แผนปฏิบัติการดิจิทัล ประจำปี พ.ศ.๒๕๖๓-๒๕๖๕ ขององค์การบริหารส่วนจังหวัดนครสวรรค์</b> .....	<b>๖</b>
๓.๑ กรอบแนวคิดในการจัดทำแผนปฏิบัติการดิจิทัล.....	๖
๑. กรอบยุทธศาสตร์ชาติ ๒๐ ปี (พ.ศ. ๒๕๖๑ – ๒๕๘๐).....	๖
๒. แผนพัฒนาเศรษฐกิจและสังคมแห่งชาติ ฉบับที่ ๑๒ (พ.ศ. ๒๕๖๐-๒๕๖๔) .....	๙
๒. แผนพัฒนาดิจิทัลเพื่อเศรษฐกิจและสังคม .....	๑๒
๓. ยุทธศาสตร์การพัฒนาจังหวัดนครสวรรค์.....	๑๔
๔. ยุทธศาสตร์การพัฒนาขององค์การบริหารส่วนจังหวัดนครสวรรค์.....	๑๖
๓.๒ การวิเคราะห์สภาพแวดล้อมและศักยภาพ (SWOT Analysis) ด้านเทคโนโลยีดิจิทัล .....	๑๘
<b>บทที่ ๔ วิสัยทัศน์ พันธกิจ ยุทธศาสตร์และแนวทางในการพัฒนาด้านเทคโนโลยีดิจิทัล</b> .....	<b>๑๙</b>
๔.๑ วิสัยทัศน์.....	๑๙
๔.๒ พันธกิจ .....	๑๙
๔.๓ ยุทธศาสตร์.....	๑๙
รายละเอียดแผนปฏิบัติการดิจิทัลขององค์การบริหารส่วนจังหวัดนครสวรรค์.....	๒๑
<b>บทที่ ๕ สรุปแผนงานด้านระบบเทคโนโลยีดิจิทัล</b> .....	<b>๒๔</b>

## บทที่ ๑

### บทนำ

#### ๑.๑ เหตุผลและความจำเป็น

ปัจจุบันเทคโนโลยีดิจิทัล มีบทบาทสำคัญอย่างยิ่งในการพัฒนาเศรษฐกิจและสังคม ทั้งในระดับประเทศ ระดับจังหวัด ระดับอำเภอ ลงไปจนถึงในระดับชุมชนต่างๆ ซึ่งมีการนำเทคโนโลยีดิจิทัลมาใช้เพื่อพัฒนาขีดความสามารถของตนเอง ทั้งในเชิงการแข่งขัน การยกระดับความกินดี อยู่ดี คุณภาพชีวิตและความเสมอภาคของประชาชน

องค์การบริหารส่วนจังหวัดนครสวรรค์ เป็นองค์กรปกครองส่วนท้องถิ่นขนาดใหญ่ ที่ต้องรับผิดชอบดูแลประชาชนทั้งหมดในเขตจังหวัดนครสวรรค์ แต่เนื่องจากสภาพแวดล้อมของแต่ละพื้นที่ที่แตกต่างกันทั้งด้านกายภาพ ภูมิสังคม ทำให้การปฏิบัติงานในแต่ละภารกิจต้องปรับเปลี่ยนไปตามสภาพแวดล้อมของพื้นที่ อาจทำให้ขาดเอกภาพในการปฏิบัติงาน เกิดความซ้ำซ้อนของพื้นที่ ไม่เกิดการบูรณาการในการปฏิบัติงาน อีกทั้งองค์การบริหารส่วนจังหวัดนครสวรรค์เอง ยังขาดแคลนบุคลากรที่มีความรู้ความสามารถด้านเทคโนโลยีดิจิทัลโดยตรง ส่งผลให้การพัฒนาเทคโนโลยีดิจิทัลเป็นไปอย่างไร้ทิศทาง ไม่สามารถใช้ประโยชน์จากเทคโนโลยีดิจิทัลที่มีอยู่ได้อย่างเต็มประสิทธิภาพ

ดังนั้น องค์การบริหารส่วนจังหวัดนครสวรรค์ จึงเห็นสมควรกำหนดแนวทางการพัฒนาด้านเทคโนโลยีดิจิทัล ให้สามารถนำระบบเทคโนโลยีดิจิทัลมาใช้เพื่อเพิ่มประสิทธิภาพการทำงานตามภารกิจ เกิดการบูรณาการและเอกภาพในระบบข้อมูล ลดความซ้ำซ้อนในการปฏิบัติงาน ที่สำคัญคือประชาชนได้รับบริการที่สะดวก รวดเร็ว มีความโปร่งใส ตรวจสอบได้ โดยให้เกิดความสอดคล้องในการพัฒนาตามข้อจำกัดของสภาพแวดล้อม และสามารถเชื่อมต่อกับหน่วยงานภายนอกได้อย่างเป็นระบบ

#### ๑.๒ วัตถุประสงค์ของการจัดทำแผนปฏิบัติการดิจิทัล

๑. เพื่อให้มีการวางแผนการใช้เทคโนโลยีดิจิทัล เป็นเครื่องมือพัฒนาการปฏิบัติงานให้ได้ตามเป้าหมายเชิงบริหารและบริการตามภารกิจขององค์การบริหารส่วนจังหวัดนครสวรรค์
๒. เพื่อให้มีการวางแผนการใช้ทรัพยากรเทคโนโลยีดิจิทัล ทั้งด้านอุปกรณ์ งบประมาณ และบุคลากรได้อย่างมีประสิทธิภาพและสอดคล้องกับศักยภาพขององค์กร
๓. เพื่อให้มีการวางแผนการใช้ระบบดิจิทัลให้เป็นประโยชน์ ในการแลกเปลี่ยนข้อมูลข่าวสารและสารสนเทศ ทั้งภายในและระหว่างหน่วยงานที่เกี่ยวข้อง

#### ๑.๓ ขั้นตอนการจัดทำแผนปฏิบัติการดิจิทัล

๑. แต่งตั้งคณะกรรมการจัดทำแผนปฏิบัติการดิจิทัล ประจำปี ๒๕๖๓-๒๕๖๕ ขององค์การบริหารส่วนจังหวัดนครสวรรค์
๒. ประชุมกรรมการจัดทำแผนปฏิบัติการดิจิทัล เพื่อดำเนินการจัดทำแผนปฏิบัติการดิจิทัล
๓. ประกาศใช้แผนปฏิบัติการดิจิทัล ประจำปี ๒๕๖๓-๒๕๖๕ ขององค์การบริหารส่วนจังหวัดนครสวรรค์

## บทที่ ๒

### สภาพทั่วไปและข้อมูลพื้นฐานขององค์การบริหารส่วนจังหวัดนครสวรรค์

#### ๒.๑ โครงสร้างองค์กร

องค์การบริหารส่วนจังหวัดนครสวรรค์ จัดตั้งขึ้นโดยพระราชบัญญัติระเบียบบริหารราชการส่วนจังหวัด พ.ศ.๒๕๔๘ และพระราชบัญญัติองค์การบริหารส่วนจังหวัด พ.ศ. ๒๕๔๐ และแก้ไขเพิ่มเติมถึง (ฉบับที่ ๔) พ.ศ.๒๕๕๒ มีฐานะเป็นนิติบุคคลและมีพื้นที่รับผิดชอบทั่วทั้งจังหวัด โดยแบ่งโครงสร้างออกเป็น ๒ ฝ่าย ได้แก่ สภาองค์การบริหารส่วนจังหวัด ทำหน้าที่ฝ่ายนิติบัญญัติ และนายกองค์การบริหารส่วนจังหวัด ทำหน้าที่ฝ่ายบริหาร

#### โครงสร้างการบริหารขององค์การบริหารส่วนจังหวัดนครสวรรค์

##### ๑) ด้านการเมือง ประกอบด้วย

**ฝ่ายนิติบัญญัติ** ได้แก่ สภาองค์การบริหารส่วนจังหวัดนครสวรรค์ ประกอบไปด้วยสมาชิกสภาองค์การบริหารส่วนจังหวัดนครสวรรค์ ซึ่งราษฎรเลือกตั้งโดยตรง จำนวน ๓๖ คน วาระของสภาองค์การบริหารส่วนจังหวัดนครสวรรค์ มีกำหนดคราวละสี่ปีนับแต่วันเลือกตั้ง

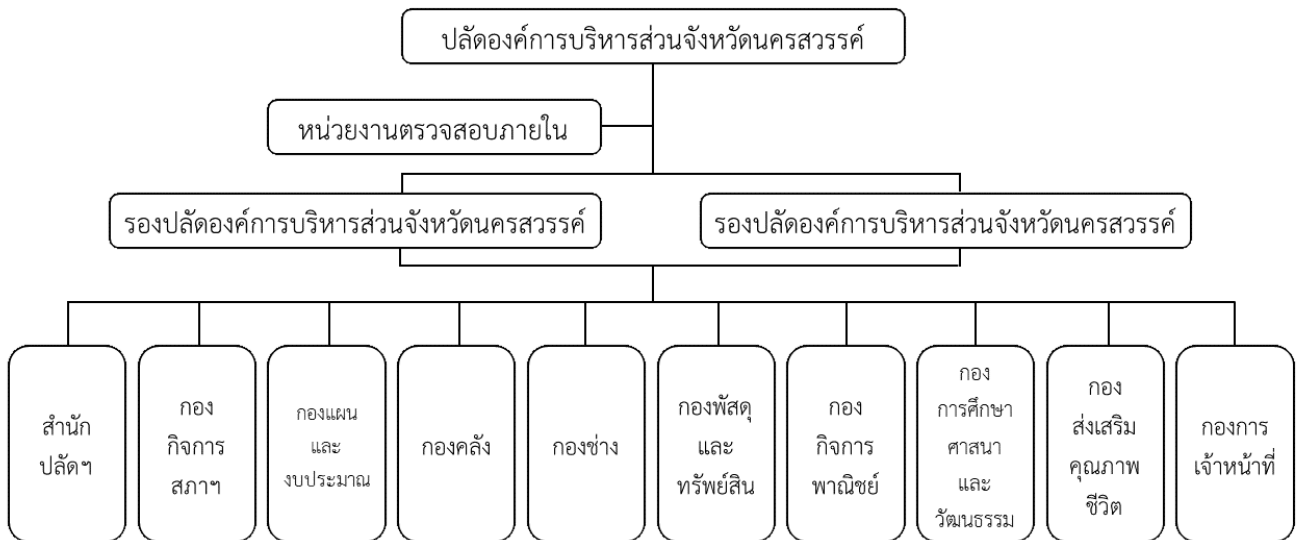
**ฝ่ายบริหาร** ได้แก่ นายกองค์การบริหารส่วนจังหวัดนครสวรรค์ ซึ่งมาจากการเลือกตั้งโดยตรงเป็นผู้บริหาร และมีคณะผู้บริหารประกอบด้วย รองนายกองค์การบริหารส่วนจังหวัดนครสวรรค์ จำนวน ๓ คน เลขานุการนายกฯ จำนวน ๔ คน ที่ปรึกษานายกฯ จำนวน ๑ คน

##### ๒) โครงสร้างส่วนราชการขององค์การบริหารส่วนจังหวัดนครสวรรค์

การแบ่งส่วนบริหารราชการองค์การบริหารส่วนจังหวัดนครสวรรค์ ตามมาตรา ๔๑ แห่งพระราชบัญญัติองค์การบริหารส่วนจังหวัด พ.ศ.๒๕๔๐ มาตรา ๔ แห่งพระราชกฤษฎีการะเบียบข้าราชการองค์การบริหารส่วนจังหวัด พ.ศ. ๒๕๔๑ และประกาศองค์การบริหารส่วนจังหวัดนครสวรรค์ ลงวันที่ ๒๙ กรกฎาคม ๒๕๔๑ เรื่อง การจัดแบ่งส่วนราชการขององค์การบริหารส่วนจังหวัดนครสวรรค์ ประกอบด้วย

- (๑) สำนักปลัดองค์การบริหารส่วนจังหวัด
- (๒) กองคลัง
- (๓) กองแผนและงบประมาณ
- (๔) กองช่าง
- (๕) กองส่งเสริมคุณภาพชีวิต
- (๖) กองกิจการพาณิชย์
- (๗) กองการศึกษา ศาสนาและวัฒนธรรม
- (๘) กองพัสดุและทรัพย์สิน
- (๙) กองกิจการสภาองค์การบริหารส่วนจังหวัด
- (๑๐) กองการเจ้าหน้าที่
- (๑๑) หน่วยงานตรวจสอบภายใน

## โครงสร้างส่วนราชการขององค์การบริหารส่วนจังหวัดนครสวรรค์



### ๒.๒ อำนาจหน้าที่ขององค์กร

องค์การบริหารส่วนจังหวัดนครสวรรค์ มีอำนาจหน้าที่ตามพระราชบัญญัติองค์การบริหารส่วนจังหวัด พ.ศ.๒๕๔๐ แก้ไขเพิ่มเติมถึงฉบับที่ ๔ พ.ศ.๒๕๕๒ และพระราชบัญญัติกำหนดแผนและขั้นตอนการกระจายอำนาจให้แก่องค์กรปกครองส่วนท้องถิ่น พ.ศ.๒๕๔๒ แก้ไขเพิ่มเติมถึง (ฉบับที่ ๒) พ.ศ.๒๕๔๙ ดังนี้

**อำนาจหน้าที่ตาม พ.ร.บ. องค์การบริหารส่วนจังหวัด พ.ศ.๒๕๔๐ แก้ไขเพิ่มเติมถึงฉบับที่ ๔ พ.ศ.๒๕๕๒**

- (๑) ตราข้อบัญญัติโดยไม่ขัดหรือแย้งต่อกฎหมาย
- (๒) จัดทำแผนพัฒนาองค์การบริหารส่วนจังหวัด และประสานการจัดทำแผนพัฒนาจังหวัดตามระเบียบที่คณะรัฐมนตรีกำหนด
- (๓) สนับสนุนสภาพตำบลและราชการส่วนท้องถิ่นอื่นในการพัฒนาท้องถิ่น
- (๔) ประสานและให้ความร่วมมือในการปฏิบัติหน้าที่ของสภาตำบลและราชการส่วนท้องถิ่นอื่น
- (๕) แบ่งสรรเงินซึ่งตามกฎหมายจะต้องแบ่งให้แก่สภาตำบลและราชการส่วนท้องถิ่นอื่น
- (๖) อำนาจหน้าที่ของจังหวัดตามพระราชบัญญัติระเบียบบริหารราชการส่วนจังหวัด พ.ศ.๒๕๔๘ เฉพาะภายในเขตสภาตำบล
- (๗) คຸ້ມครอง ดູແລ และบำรุงรักษาทรัพยากรธรรมชาติและสิ่งแวดล้อม
  - (๗ ทวิ) บำรุงรักษาศิลปจารีตประเพณี ภูมิปัญญาท้องถิ่น และวัฒนธรรมอันดีของท้องถิ่น
- (๘) จัดทำกิจการใด ๆ อันเป็นอำนาจหน้าที่ของราชการส่วนท้องถิ่นอื่นที่อยู่ในเขตองค์การบริหารส่วนจังหวัด และกิจการนั้นเป็นการสมควรให้ราชการส่วนท้องถิ่นอื่น ร่วมกันดำเนินการหรือให้องค์การบริหารส่วนจังหวัดจัดทำ ทั้งนี้ตามที่กำหนดในกฎกระทรวง
- (๙) จัดทำกิจการอื่นใดตามที่กำหนดไว้ในพระราชบัญญัตินี้ หรือกฎหมายอื่นกำหนดให้เป็นอำนาจหน้าที่ขององค์การบริหารส่วนจังหวัด

อำนาจหน้าที่ตาม พ.ร.บ. กำหนดแผนและขั้นตอนการกระจายอำนาจให้แก่องค์กรปกครองส่วนท้องถิ่น พ.ศ.๒๕๔๒ และแก้ไขเพิ่มเติมถึง(ฉบับที่ ๒) พ.ศ.๒๕๔๙ กำหนดให้องค์การบริหารส่วนจังหวัดมีอำนาจหน้าที่ในการจัดระบบบริการสาธารณะเพื่อประโยชน์ของประชาชนในท้องถิ่นของตนเอง ดังนี้

(๑) การจัดทำแผนพัฒนาท้องถิ่นของตนเอง และประสานการจัดทำแผนพัฒนาจังหวัดตามระเบียบที่คณะรัฐมนตรีกำหนด

(๒) การสนับสนุนองค์กรปกครองส่วนท้องถิ่นอื่นในการพัฒนาท้องถิ่น

(๓) การประสานและให้ความร่วมมือในการปฏิบัติหน้าที่ขององค์กรปกครองส่วนท้องถิ่นอื่น

(๔) การแบ่งสรรเงินซึ่งตามกฎหมายจะต้องแบ่งให้แก่องค์กรปกครองส่วนท้องถิ่นอื่น

(๕) การคุ้มครอง ดูแล และบำรุงรักษาป่าไม้ ที่ดิน ทรัพยากรธรรมชาติและสิ่งแวดล้อม

(๖) การจัดการศึกษา

(๗) การส่งเสริมประชาธิปไตย ความเสมอภาค และสิทธิเสรีภาพของประชาชน

(๘) การส่งเสริมการมีส่วนร่วมของราษฎรในการพัฒนาท้องถิ่น

(๙) การส่งเสริมการพัฒนาเทคโนโลยีที่เหมาะสม

(๑๐) การจัดตั้งและดูแลระบบบำบัดน้ำเสียรวม

(๑๑) การกำจัดมูลฝอยและสิ่งปฏิกูลรวม

(๑๒) การจัดการสิ่งแวดล้อมและมลพิษต่างๆ

(๑๓) การจัดการและดูแลสถานีขนส่งทั้งทางบกและทางน้ำ

(๑๔) การส่งเสริมการท่องเที่ยว

(๑๕) การพาณิชย์ การส่งเสริมการลงทุน และการทำกิจการไม่ว่าจะดำเนินการเองหรือร่วมกับบุคคล

อื่นหรือจากสหการ

(๑๖) การสร้างและบำรุงรักษาทางบก ทางน้ำ ที่เชื่อมต่อระหว่างองค์กรปกครองส่วนท้องถิ่นอื่น

(๑๗) การจัดตั้งและดูแลตลาดกลาง

(๑๘) การส่งเสริมการกีฬา จารีตประเพณี และวัฒนธรรมอันดีงามของท้องถิ่น

(๑๙) การจัดให้มีโรงพยาบาลจังหวัด การรักษาพยาบาล การป้องกันและควบคุมโรคติดต่อ

(๒๐) จัดให้มีพิพิธภัณฑ์และหอจดหมายเหตุ

(๒๑) การขนส่งมวลชนและการวิศวกรรมจราจร

(๒๒) การป้องกันและบรรเทาสาธารณภัย

(๒๓) การจัดให้มีระบบรักษาความสงบเรียบร้อยในจังหวัด

(๒๔) จัดทำกิจการใดอันเป็นอำนาจและหน้าที่ขององค์กรปกครองส่วนท้องถิ่นอื่นที่อยู่ในเขต กิจการ

นั้นเป็นการสมควรให้องค์กรปกครองส่วนท้องถิ่นอื่นร่วมกันดำเนินการ หรือให้องค์การบริหารส่วนจังหวัดจัดทำ ทั้งนี้ ตามที่คณะกรรมการประกาศกำหนด

(๒๕) สนับสนุนหรือช่วยเหลือส่วนราชการ หรือองค์กรปกครองส่วนท้องถิ่นอื่นในการพัฒนาท้องถิ่น

(๒๖) การให้บริการแก่เอกชน ส่วนราชการ หน่วยงานของรัฐ รัฐวิสาหกิจ หรือองค์กรปกครองส่วน

ท้องถิ่นอื่น

(๒๗) การสังคมสงเคราะห์ และการพัฒนาคุณภาพชีวิตเด็ก สตรี คนชรา และผู้ด้อยโอกาส

(๒๘) จัดทำกิจการอื่นใดตามที่กำหนดไว้ในพระราชบัญญัตินี้หรือกฎหมายอื่นกำหนดให้เป็นอำนาจหน้าที่ขององค์การบริหารส่วนจังหวัด

(๒๙) กิจการอื่นใดที่เป็นประโยชน์ของประชาชนในท้องถิ่นตามที่คณะกรรมการการกระจายอำนาจกำหนด

### ๒.๓ ข้อมูลการฝึกอบรมด้านเทคโนโลยีสารสนเทศและการสื่อสารขององค์การบริหารส่วนจังหวัดนครสวรรค์

ปีงบประมาณ	หลักสูตร	จำนวน รุ่น	จำนวน ผู้เข้ารับ การอบรม	งบประมาณ (บาท)	ผู้เข้ารับการอบรม
๒๕๖๑	การใช้โปรแกรม Sketch UP เขียนแบบก่อสร้าง ๓D และ งบประมาณราคา	๑	๒๐ คน	๑๐,๗๔๐	ข้าราชการ ลูกจ้างประจำ และ พนักงานจ้างของ อบจ.
	การใช้โปรแกรม Microsoft Excel ๒๐๑๐ เบื้องต้นสำหรับ ข้าราชการและเจ้าหน้าที่	๑	๒๖ คน	๑๓,๖๙๐	ข้าราชการ ลูกจ้างประจำ และ พนักงานจ้างของ อบจ.
	นวัตกรรมเทคโนโลยีสารสนเทศ และการสื่อสารเพื่อการพัฒนา บุคลากรในการขับเคลื่อนองค์กร สูญยุคไทยแลนด์ ๔.๑	๑	๓๖ คน	๓๑,๓๒๘	ข้าราชการ ลูกจ้างประจำ และ พนักงานจ้างของ อบจ.
๒๕๖๒	การเพิ่มพูนความรู้ด้านการใช้ งานโปรแกรม Adobe Acrobat เพื่องานเอกสารยุคใหม่	๑	๒๓ คน	๑๒,๑๒๐	ข้าราชการ ลูกจ้างประจำ และ พนักงานจ้างของ อบจ.
	การใช้เทคโนโลยีสารสนเทศและ การสื่อสารเพื่อพัฒนาระบบ การบริหารจัดการและเพิ่ม ประสิทธิภาพในการปฏิบัติงาน	๑	๒๘ คน	๒๐,๕๕๑	ข้าราชการ ลูกจ้างประจำ และ พนักงานจ้างของ อบจ.
๒๕๖๓	การใช้งานโปรแกรม Microsoft Excel เพื่อสร้างกราฟ แผนภูมิ ฟังก์ชัน และสูตรต่างๆ ในการ คำนวณและวิเคราะห์ข้อมูล	๒	๔๘ คน	๒๘,๔๘๐	ข้าราชการ ลูกจ้างประจำ และ พนักงานจ้างของ อบจ.
	การเพิ่มพูนความรู้ด้านการ วิเคราะห์ข้อมูลงานโครงการด้วย โปรแกรม SPSS	๑	๒๐ คน	๒๐,๖๐๐	ข้าราชการ ลูกจ้างประจำ และ พนักงานจ้างของ อบจ.

## บทที่ ๓

### แผนปฏิบัติการดิจิทัล ประจำปี พ.ศ.๒๕๖๓-๒๕๖๕

#### ขององค์การบริหารส่วนจังหวัดนครสวรรค์

#### ๓.๑ กรอบแนวคิดในการจัดทำแผนปฏิบัติการดิจิทัล

##### ๑. กรอบยุทธศาสตร์ชาติระยะ ๒๐ ปี (พ.ศ. ๒๕๖๑ – ๒๕๘๐)

บริบทของโลกที่เปลี่ยนแปลงไปทำให้เทคโนโลยีเข้ามามีบทบาทในกิจกรรมทางเศรษฐกิจ กระบวนการผลิต การค้า การบริการ และกระบวนการทางสังคมอื่นๆ รวมทั้งการทำงานของภาครัฐมากขึ้นทั้งในมิติการให้บริการประชาชน มิติการบริหารจัดการภาครัฐ และมิติการกำหนดนโยบายจนส่งผลให้รัฐบาลต้องกำหนดนโยบายในการนำเทคโนโลยีดิจิทัลมาใช้เป็นเครื่องมือสำคัญในการขับเคลื่อนการพัฒนาประเทศ โดยในบริบทของประเทศไทยเทคโนโลยีดิจิทัลสามารถตอบปัญหาความท้าทายที่ประเทศกำลังเผชิญอยู่หรือเพิ่มโอกาสในการพัฒนาทางเศรษฐกิจและสังคม ด้วยตระหนักถึงความท้าทายและโอกาสดังกล่าวรัฐบาลได้มีการวางแผนและกำหนดยุทธศาสตร์การพัฒนาประเทศในระยะยาว พร้อมทั้งกำหนดแนวทางการพัฒนาของทุกภาคส่วนให้ขับเคลื่อนไปในทิศทางเดียวกัน จึงจำเป็นจะต้องกำหนดยุทธศาสตร์ชาติในระยะยาว เพื่อถ่ายทอดแนวทางการพัฒนาสู่การปฏิบัติในแต่ละช่วงเวลาอย่างต่อเนื่อง มีการบูรณาการและสร้างความเข้าใจถึงอนาคตของประเทศไทยร่วมกัน และเกิดการรวมพลังของทุกภาคส่วนในสังคมทั้งประชาชน เอกชน ประชาสังคม ในการขับเคลื่อน การพัฒนาเพื่อการสร้างและรักษาไว้ซึ่งผลประโยชน์แห่งชาติเพื่อบรรลุวิสัยทัศน์ “ประเทศไทยมีความมั่นคง มั่งคั่ง ยั่งยืน เป็นประเทศพัฒนาแล้วด้วยการพัฒนาตามหลักปรัชญาของเศรษฐกิจพอเพียง” หรือคติพจน์ประจำชาติ “มั่นคง มั่งคั่ง ยั่งยืน” เพื่อสนองตอบต่อผลประโยชน์แห่งชาติ อันได้แก่ การมีเอกราชอธิปไตย การดำรงอยู่อย่างมั่นคง และยั่งยืนของสถาบันหลักของชาติและประชาชนจากภัยคุกคามทุกรูปแบบ การอยู่ร่วมกันในชาติอย่างสันติสุขเป็นปึกแผ่น มีความมั่นคงทางสังคม ท่ามกลางพหุสังคมและการมีเกียรติและศักดิ์ศรีของความเป็นมนุษย์อย่างเจริญเติบโตของชาติ ความเป็นธรรมและความอยู่ดีมีสุขของประชาชน ความยั่งยืนของฐานทรัพยากรธรรมชาติสิ่งแวดล้อม ความมั่นคงทางพลังงานและอาหาร ความสามารถในการรักษาผลประโยชน์ของชาติ ภายใต้การเปลี่ยนแปลงของสภาวะแวดล้อมระหว่างประเทศและการอยู่ร่วมกันอย่างสันติ ประสานสอดคล้องกันด้านความมั่นคงในประเทศอาเซียนและประชาคมโลกอย่างมีเกียรติและศักดิ์ศรีตั้งวิสัยทัศน์ที่กำหนดไว้ข้างต้น

##### **มั่นคง**

- มีความมั่นคงปลอดภัยจากภัยและการเปลี่ยนแปลงทั้งภายในประเทศและภายนอกประเทศ และมีความมั่นคงในทุกมิติ ทั้งมิติเศรษฐกิจ สังคม สิ่งแวดล้อม และการเมือง
- ประเทศมีความมั่นคงในเอกราชและอธิปไตย
- สังคมมีความปรองดองและความสามัคคี ประชาชนมีความมั่นคงในชีวิต มีงานและรายได้ที่มั่นคงมีที่อยู่อาศัย และความปลอดภัยในชีวิตทรัพย์สิน
- มีความมั่นคงของอาหาร พลังงาน และน้ำ



### มั่งคั่ง

- ประเทศไทยมีการขยายตัวของเศรษฐกิจอย่างต่อเนื่อง ยกกระดับเข้าสู่กลุ่มประเทศรายได้สูง ความเหลื่อมล้ำของการพัฒนาลดลง ประชากรได้รับผลประโยชน์จากการพัฒนา อย่างเท่าเทียมกัน
- เศรษฐกิจมีความสามารถในการแข่งขันสูง สร้างเศรษฐกิจและสังคมแห่งอนาคต และเป็นจุดสำคัญของการเชื่อมโยงในภูมิภาคทั้งการคมนาคมขนส่ง การผลิต การค้า การลงทุน
- มีความสมบูรณ์ในทุนที่จะสามารถสร้างการพัฒนาต่อเนื่อง อาทิ ทุนมนุษย์ ทุนทางปัญญา ทุนทางการเงินและทุนอื่นๆ

### ยั่งยืน

- การพัฒนาที่สามารถสร้างความเจริญด้านรายได้และคุณภาพชีวิตของประชาชนอย่างต่อเนื่อง โดยไม่ใช้ทรัพยากรธรรมชาติเกินพอดี ไม่สร้างมลภาวะต่อสิ่งแวดล้อม
- มีการผลิตและการบริโภคเป็นมิตรกับสิ่งแวดล้อม และสอดคล้องกับกฎระเบียบของประชาคมโลก
- คนมีความรับผิดชอบต่อสังคม มุ่งประโยชน์ส่วนรวมอย่างยั่งยืน ทุกภาคส่วนในสังคมยึดถือและปฏิบัติตามหลักปรัชญาของเศรษฐกิจพอเพียง

เพื่อให้ประเทศมีขีดความสามารถในการแข่งขัน มีรายได้สูงอยู่ในกลุ่มประเทศพัฒนาแล้วคนไทยมีความสุข อยู่ดี กินดี สังคมมีความมั่นคง เสมอภาคและเป็นธรรม ซึ่งยุทธศาสตร์ชาติที่จะใช้เป็นกรอบแนวทางการพัฒนาในระยะ ๒๐ ปีต่อจากนี้ไปจะประกอบด้วย ๖ ยุทธศาสตร์ ได้แก่

#### **๑) ยุทธศาสตร์ชาติด้านความมั่นคง**

มีเป้าหมายการพัฒนาที่สำคัญ คือ ประเทศชาติมั่นคง ประชาชนมีความสุข เน้นการบริหารจัดการสถานะแวดล้อมของประเทศให้มีความมั่นคง ปลอดภัย เกราะขอธิปไตย และมีความสงบเรียบร้อยในทุกกระดับ ตั้งแต่ระดับชาติ สังคม ชุมชน มุ่งเน้นการพัฒนาคน เครื่องมือเทคโนโลยี และระบบฐานข้อมูลขนาดใหญ่ให้มีความพร้อมสามารถรับมือกับภัยคุกคามและภัยพิบัติได้ทุกรูปแบบ และทุกระดับความรุนแรงควบคู่ไปกับการป้องกันและแก้ไขปัญหาด้านความมั่นคงที่มีอยู่ในปัจจุบัน และอาจจะเกิดขึ้นในอนาคต ใช้กลไกการแก้ไขปัญหาแบบบูรณาการทั้งกับส่วนราชการ ภาคเอกชน ประชาสังคม และองค์กรที่ไม่ใช่รัฐ รวมถึงประเทศเพื่อนบ้านและมิตรประเทศทั่วโลกบนพื้นฐานของหลักธรรมาภิบาล เพื่อเอื้ออำนวยประโยชน์ต่อการดำเนินการของยุทธศาสตร์ชาติด้านอื่นๆ ให้สามารถขับเคลื่อนไปได้ตามทิศทางและเป้าหมายที่กำหนด

#### **๒) ยุทธศาสตร์ชาติด้านการสร้างความสามารถในการแข่งขัน**

มีเป้าหมายการพัฒนาที่มุ่งเน้นการยกระดับศักยภาพของประเทศในหลากหลายมิติบนพื้นฐานแนวคิด ๓ ประการ ได้แก่

(๑) “ต่อยอดอดีต” โดยมองกลับไปที่รากเหง้าทางเศรษฐกิจ อัตลักษณ์ วัฒนธรรม ประเพณี วิถีชีวิต และจุดเด่นทางทรัพยากรธรรมชาติที่หลากหลาย รวมทั้ง ความได้เปรียบเชิงเปรียบเทียบของประเทศในด้านอื่นๆ นำมาประยุกต์ผสมผสานกับเทคโนโลยีและนวัตกรรม เพื่อให้สอดคล้องกับบริบทของเศรษฐกิจและสังคมโลกสมัยใหม่

(๒) “ปรับปัจจุบัน” เพื่อปูทางสู่ออนาคต ผ่านการพัฒนาโครงสร้างพื้นฐานของประเทศในมิติต่างๆ ทั้งโครงข่ายระบบคมนาคมและขนส่ง โครงสร้างพื้นฐานวิทยาศาสตร์ เทคโนโลยีและดิจิทัล และการปรับสภาพแวดล้อมให้เอื้อต่อการพัฒนาอุตสาหกรรมและบริการอนาคต

(๓) “สร้างคุณค่าใหม่ในอนาคต” ด้วยการเพิ่มศักยภาพของผู้ประกอบการ พัฒนาคนรุ่นใหม่รวมถึงปรับรูปแบบธุรกิจ เพื่อตอบสนองความต้องการของตลาด ผสมผสานกับยุทธศาสตร์ที่รองรับอนาคตบนพื้นฐานของการต่อยอดอดีตและปรับปัจจุบัน พร้อมทั้งการส่งเสริมและสนับสนุนจากภาครัฐให้ประเทศไทยสามารถสร้างฐานรายได้และการจ้างงานใหม่ ขยายโอกาสทางการค้าและการลงทุนในเวทีโลก ควบคู่ไปกับการยกระดับรายได้และการกินดีอยู่ดี รวมถึงการเพิ่มขึ้นของคนชั้นกลางและลดความเหลื่อมล้ำของคนในประเทศได้ในคราวเดียวกัน

### ๓) ยุทธศาสตร์ชาติด้านการพัฒนาและเสริมสร้างศักยภาพทรัพยากรมนุษย์

มีเป้าหมายการพัฒนาที่สำคัญเพื่อพัฒนาคนในทุกมิติและในช่วงวัยให้เป็นคนดี เก่ง และมีคุณภาพ โดยคนไทยมีความพร้อมทั้ง กาย ใจ สติปัญญา มีพัฒนาการที่ครอบคลุมและมีสุขภาพที่ดีในช่วงวัยมีจิตสาธารณะรับผิดชอบต่อสังคมและผู้อื่น มัธยัสถ์ อดออม โอบอ้อมอารี มีวินัย รักษาศีลธรรม และเป็นพลเมืองดีของชาติ มีหลักคิดที่ถูกต้อง มีทักษะที่จำเป็นในศตวรรษที่ ๒๑ มีทักษะสื่อสารภาษาอังกฤษและภาษาที่สามและอนุรักษ์ภาษาท้องถิ่น มีนิสัยรักการเรียนรู้และการพัฒนาตนเองอย่างต่อเนื่องตลอดชีวิตสู่การเป็นคนไทยที่มีทักษะสูง เป็นนวัตกรรม นักคิด ผู้ประกอบการ เกษตรกรยุคใหม่และอื่นๆ โดยมีสัมมาชีพตามความถนัดของตนเอง

### ๔) ยุทธศาสตร์ชาติด้านการสร้างโอกาสความเสมอภาคทางสังคม

มีเป้าหมายการพัฒนาที่สำคัญที่ให้ความสำคัญกับการดึงเอาพลังของภาคส่วนต่างๆ ทั้งภาคเอกชน ประชาสังคม ชุมชนท้องถิ่นมาร่วมขับเคลื่อน โดยการสนับสนุนการรวมตัวของประชาชนในการร่วมคิด ร่วมทำ เพื่อส่วนรวม การกระจายอำนาจและความรับผิดชอบไปสู่กลไกบริหารราชการแผ่นดินในระดับท้องถิ่น การเสริมสร้างความเข้มแข็งของชุมชนในการจัดการตนเอง และการเตรียมความพร้อมของประชากรไทย ทั้งในมิติสุขภาพ เศรษฐกิจ สังคม และสภาพแวดล้อมให้เป็นประชากรที่มีคุณภาพ สามารถพึ่งตนเองและทำประโยชน์แก่ครอบครัว ชุมชน และสังคมให้นานที่สุด โดยรัฐให้หลักประกันการเข้าถึงบริการและสวัสดิการที่มีคุณภาพอย่างเป็นธรรมและทั่วถึง

### ๕) ยุทธศาสตร์ชาติด้านการสร้างการเติบโตบนคุณภาพชีวิตที่เป็นมิตรต่อสิ่งแวดล้อม

มีเป้าหมายการพัฒนาที่สำคัญเพื่อนำไปสู่การบรรลุเป้าหมายการพัฒนาที่ยั่งยืนในทุกมิติทั้งด้านสังคม เศรษฐกิจ สิ่งแวดล้อม ธรรมาภิบาล และความเป็นหุ้นส่วนความร่วมมือระหว่างกันทั้งภายในและภายนอกประเทศอย่างบูรณาการ ใช้พื้นที่เป็นตัวตั้งในการกำหนดกลยุทธ์และแผนงาน และการให้ทุกฝ่ายที่เกี่ยวข้องได้เข้ามามีส่วนร่วมในแบบทางตรงให้มากที่สุดเท่าที่จะเป็นไปได้ โดยเป็นการดำเนินการบนพื้นฐานการเติบโตร่วมกัน ไม่ว่าจะทางเศรษฐกิจ สิ่งแวดล้อม และคุณภาพชีวิต โดยให้ความสำคัญกับการสร้างสมดุลทั้ง ๓ ด้าน อันจะนำไปสู่ความยั่งยืนเพื่อคนรุ่นต่อไปอย่างแท้จริง

### ๖) ยุทธศาสตร์ชาติด้านการปรับสมดุลและพัฒนาระบบการบริหารจัดการภาครัฐ

มีเป้าหมายการพัฒนาที่สำคัญเพื่อปรับเปลี่ยนภาครัฐที่ยึดหลัก “ภาครัฐของประชาชนเพื่อประชาชนและประโยชน์ส่วนร่วม” โดยภาครัฐต้องมีขนาดที่เหมาะสมกับบทบาทภารกิจ แยกแยะบทบาทหน่วยงานของรัฐที่ทำหน้าที่ในการกำกับหรือในการให้บริการในระบบเศรษฐกิจที่มีการแข่งขัน มีสมรรถนะสูงยึดหลักธรรมาภิบาล ปรับวัฒนธรรมการทำงานให้มุ่งผลสัมฤทธิ์และผลประโยชน์ส่วนรวม มีความทันสมัยและพร้อมที่จะปรับตัวให้ทันต่อการเปลี่ยนแปลงของโลก อยู่ตลอดเวลา โดยเฉพาะอย่างยิ่งการนำนวัตกรรมเทคโนโลยี ข้อมูลขนาดใหญ่ ระบบการทำงานที่เป็นดิจิทัลเข้ามาประยุกต์ใช้อย่างคุ้มค่าและปฏิบัติงานเทียบได้กับมาตรฐานสากล รวมทั้ง มีลักษณะเปิดกว้าง เชื่อมโยงถึงกันและกันและเปิดโอกาสให้ทุกภาคส่วนเข้ามามีส่วนร่วมเพื่อตอบสนองความต้องการของประชาชนได้อย่างสะดวก รวดเร็ว และโปร่งใส

โดยทุกภาคส่วนในสังคมต้องร่วมกันปลูกฝังค่านิยม ความซื่อสัตย์สุจริต ความมัธยัสถ์ และสร้างจิตสำนึกในการปฏิเสธไม่ยอมรับการทุจริตประพฤติมิชอบอย่างสิ้นเชิง นอกจากนี้ กฎหมายต้องมีความชัดเจน มีเพียงเท่าที่จำเป็นมีความทันสมัย มีความทันสมัย มีความเป็นสากล มีประสิทธิภาพ และนำไปสู่การลดความเหลื่อมล้ำและเอื้อต่อการพัฒนา โดยกระบวนการยุติธรรมมีการบริหารที่มีประสิทธิภาพเป็นธรรม ไม่เลือกปฏิบัติและการอำนวยความสะดวกตามหลักนิติธรรม

## **๒. แผนพัฒนาเศรษฐกิจและสังคมแห่งชาติ ฉบับที่ ๑๒ (พ.ศ.๒๕๖๐ – ๒๕๖๔)**

แผนพัฒนาเศรษฐกิจและสังคมแห่งชาติ ฉบับที่ ๑๒ (พ.ศ. ๒๕๖๐ – ๒๕๖๔) ได้ถูกจัดทำขึ้นในช่วงเวลาของการปฏิรูปประเทศท่ามกลางสถานการณ์โลกที่เปลี่ยนแปลงอย่างรวดเร็วและเชื่อมโยงกันใกล้ชิดกันมากขึ้น โดยได้นำหลัก “ปรัชญาของเศรษฐกิจพอเพียง” มาเป็นปรัชญานำทางในการพัฒนาประเทศต่อเนื่องจากแผนพัฒนาฯ ฉบับที่ ๙ – ๑๑ เพื่อเสริมสร้างภูมิคุ้มกัน และช่วยให้สังคมไทยสามารถยืนหยัดอยู่ได้อย่างมั่นคง เกิดภูมิคุ้มกันและมีการบริหารจัดการความเสี่ยงอย่างเหมาะสม ส่งผลให้การพัฒนาประเทศสู่ความสมดุลและยั่งยืน

โดยแผนพัฒนาฯ ฉบับที่ ๑๒ นี้ ได้จัดทำบนพื้นฐานของกรอบยุทธศาสตร์ชาติ ๒๐ ปี (พ.ศ. ๒๕๖๑ – ๒๕๘๐) ซึ่งเป็นแผนหลักของการพัฒนาประเทศ และเป้าหมายการพัฒนาที่ยั่งยืน (Sustainable Development Goals: SDGs) รวมทั้ง การปรับโครงสร้างประเทศไทยไปสู่ประเทศไทย ๔.๐ ตลอดจนประเด็นการปฏิรูปประเทศ นอกจากนี้ ได้ให้ความสำคัญกับการมีส่วนร่วมของภาคีการพัฒนาทุกภาคส่วน ทั้งในระดับกลุ่มอาชีพ ระดับภาคและระดับประเทศในทุกชั้นตอนของแผนฯ อย่างกว้างขวางและต่อเนื่อง

### **หลักการสำคัญของแผนพัฒนาเศรษฐกิจและสังคมแห่งชาติฉบับที่ ๑๒ (พ.ศ.๒๕๖๐-๒๕๖๔)**

การพัฒนาประเทศในระยะแผนพัฒนาฯ ฉบับที่ ๑๒ จะมุ่งบรรลุเป้าหมายในระยะ ๕ ปี ที่จะสามารถต่อยอดในระยะต่อไปเพื่อให้บรรลุเป้าหมายการพัฒนาระยะยาวตามยุทธศาสตร์ชาติ ๒๐ ปี โดยมีหลักการสำคัญของแผนพัฒนาฯ ดังนี้

๑. ยึด “หลักปรัชญาของเศรษฐกิจพอเพียง” ต่อเนื่องมาตั้งแต่แผนพัฒนาฯ ฉบับที่ ๙ เพื่อให้เกิดบูรณาการการพัฒนาในทุกมิติอย่างสมเหตุสมผล มีความพอประมาณ และมีระบบภูมิคุ้มกันและการบริหารจัดการความเสี่ยงที่ดี ซึ่งเป็นเงื่อนไขจำเป็นสำหรับการพัฒนาที่ยั่งยืนโดยมุ่งเน้นการพัฒนาคนให้มีความเป็นคนที่สมบูรณ์ สังคมไทยเป็นสังคมคุณภาพ สร้างโอกาสและมีที่ยืนให้กับทุกคนในสังคมได้ดำเนินชีวิตที่ดีมีความสุขและอยู่ร่วมกันอย่างสมานฉันท์ ในขณะที่ระบบเศรษฐกิจของประเทศก็เจริญเติบโตอย่างต่อเนื่อง มีคุณภาพ และมีเสถียรภาพ การกระจายความมั่งคั่งอย่างทั่วถึงและเป็นธรรม เป็นการเติบโตที่เป็นมิตรกับสิ่งแวดล้อม รักษาความหลากหลายทางชีวภาพ ชุมชนวิถีชีวิต ค่านิยม ประเพณี และวัฒนธรรม

๒. ยึด “คนเป็นศูนย์กลางการพัฒนา” มุ่งสร้างคุณภาพชีวิตและสุขภาวะที่ดีสำหรับคนไทย พัฒนาคอนให้มีความเป็นคนที่สมบูรณ์มีวินัย ใฝ่รู้ มีความรู้ มีทักษะ มีความคิดสร้างสรรค์ มีทัศนคติที่ดี รับผิดชอบต่อสังคม มีจริยธรรม และคุณธรรม พัฒนาคอนทุกช่วงวัยและเตรียมความพร้อมเข้าสู่สังคมผู้สูงอายุอย่างมีคุณภาพ รวมถึงการสร้างคนให้ใช้ประโยชน์และอยู่กับสิ่งแวดล้อมอย่างเกื้อกูล อนุรักษ์ ฟื้นฟู ใช้ประโยชน์ทรัพยากรธรรมชาติและสิ่งแวดล้อมอย่างเหมาะสม

๓. ยึด “วิสัยทัศน์ภายใต้ยุทธศาสตร์ชาติ ๒๐ ปี” มาเป็นกรอบของวิสัยทัศน์ประเทศไทยในแผนพัฒนาฯ ฉบับที่ ๑๒ วิสัยทัศน์ “ประเทศไทยมีความมั่นคง มั่งคั่ง ยั่งยืน เป็นประเทศพัฒนาแล้ว ด้วยการพัฒนาตามหลักปรัชญาของเศรษฐกิจพอเพียง” หรือเป็นคติพจน์ประจำชาติว่า “มั่นคง มั่งคั่ง ยั่งยืน” โดยที่วิสัยทัศน์ดังกล่าวสนองตอบต่อผลประโยชน์แห่งชาติ ได้แก่ การมีเอกราช อธิปไตย และบูรณภาพแห่งเขตอำนาจรัฐ การดำรงอยู่อย่างมั่นคงยั่งยืนของสถาบันหลักของชาติ การดำรงอยู่อย่างมั่นคงของชาติและประชาชนจากภัยคุกคามทุกรูปแบบ การอยู่ร่วมกันในชาติอย่าง

สันติสุขเป็นปีกแผ่นมีความมั่นคงทางสังคมท่ามกลางพหุสังคมและการมีเกียรติและศักดิ์ศรีของความเป็นมนุษย์ ความเจริญเติบโตของชาติ ความเป็นธรรมและความอยู่ดีมีสุขของประชาชน ความยั่งยืนของฐานทรัพยากรธรรมชาติสิ่งแวดล้อม ความมั่นคงทางพลังงานอาหารและน้ำ ความสามารถในการรักษาผลประโยชน์ของชาติภายใต้การเปลี่ยนแปลงของสภาวะแวดล้อมระหว่างประเทศและการอยู่ร่วมกันอย่างสันติ ประสานสอดคล้องกันด้านความมั่นคงในประชาคมอาเซียนและประชาคมโลกอย่างมีเกียรติและศักดิ์ศรี ประเทศไทยไม่เป็นภาระของโลกและสามารถเกื้อกูลประเทศที่มีศักยภาพทางเศรษฐกิจดีกว่า

๔. ยึด “เป้าหมายอนาคตประเทศไทยปี ๒๕๗๙” ที่เป็นเป้าหมายในยุทธศาสตร์ชาติ ๒๐ ปี มาเป็นกรอบในการกำหนดเป้าหมายที่จะบรรลุใน ๕ ปีแรกและเป้าหมายในระดับย่อยลงมา โดยที่เป้าหมายและตัวชี้วัดในด้านต่างๆ มีความสอดคล้องกับกรอบเป้าหมายที่ยั่งยืน (SDGs) ทั้งนี้ เป้าหมายประเทศไทยในปี ๒๕๗๙ ซึ่งเป็นที่ยอมรับร่วมกันนั้นพิจารณาจากทั้งประเด็นหลักและลักษณะของการพัฒนา ลักษณะฐานการผลิตและบริการสำคัญของประเทศ ลักษณะของคนไทยและสังคมไทยที่พึงปรารถนา และกลุ่มเป้าหมายในสังคมไทย โดยกำหนดไว้ดังนี้ “เศรษฐกิจและสังคมไทยมีการพัฒนาอย่างมั่นคงและยั่งยืนบนฐานการพัฒนาที่ยั่งยืน สังคมไทยเป็นสังคมที่เป็นธรรมมีความเหลื่อมล้ำน้อย คนไทยเป็นมนุษย์ที่สมบูรณ์ เป็นพลเมืองที่มีวินัย ตื่นรู้และเรียนรู้ได้ด้วยตนเองตลอดชีวิต มีความรู้ มีทักษะและทัศนคติที่เป็นค่านิยมที่ดี มีสุขภาพร่างกายและจิตใจที่สมบูรณ์ มีความเจริญเติบโตทางจิตวิญญาณ มีจิตสาธารณะและทำประโยชน์ต่อส่วนรวม มีความเป็นพลเมืองไทย พลเมืองอาเซียน และพลเมืองโลก ประเทศไทยมีบทบาทที่สำคัญในเวทีนานาชาติ ระบบเศรษฐกิจตั้งอยู่บนฐานของการใช้นวัตกรรมนำดิจิทัล สามารถแข่งขันในการผลิตได้และค้าขายเป็น มีความเป็นสังคมประกอบการ มีฐานการผลิตและบริการที่มีคุณภาพและรูปแบบที่โดดเด่นเป็นที่ต้องการในตลาดโลก เป็นฐานการผลิตและบริการที่สำคัญ เช่น การให้บริการคุณภาพทั้งด้านการเงิน ระบบโลจิสติกส์ บริการด้านสุขภาพ และท่องเที่ยวคุณภาพ เป็นครัวโลกของอาหารคุณภาพและปลอดภัย เป็นฐานอุตสาหกรรมและบริการอัจฉริยะที่เป็นอุตสาหกรรมแห่งอนาคตที่ใช้นวัตกรรม มนุษย์ทักษะสูงและเทคโนโลยีอัจฉริยะ มาต่อยอดฐานการผลิตและบริการที่มีศักยภาพในปัจจุบันและพัฒนาฐานการผลิตและบริการใหม่ๆ เพื่อนำประเทศไทยไปสู่การมีระบบเศรษฐกิจ สังคม และประชาชนที่มีความเป็นอัจฉริยะ”

๕. ยึด “หลักการเจริญเติบโตทางเศรษฐกิจที่ลดความเหลื่อมล้ำและขับเคลื่อนการเจริญเติบโตจากการเพิ่มผลิตภาพการผลิตบนฐานของการใช้ภูมิปัญญาและนวัตกรรม” แผนพัฒนา ฉบับที่ ๑๒ มุ่งเน้นการสร้างความสำเร็จเติบโตทางเศรษฐกิจที่มีความครอบคลุมทั่วถึงเพื่อเพิ่มขยายฐานกลุ่มประชากรชั้นกลางให้กว้างขึ้น โดยกำหนดเป้าหมายในการเพิ่มโอกาสทางเศรษฐกิจ โอกาสทางสังคม และรายได้ของกลุ่มประชากรรายได้ต่ำสุดร้อยละ ๔๐ ให้สูงขึ้น นอกจากนี้ การเพิ่มผลิตภาพการผลิตบนฐานของการใช้ภูมิปัญญาและพัฒนานวัตกรรมนับเป็นหัวใจสำคัญในการขับเคลื่อนการพัฒนาในระยะต่อไปสำหรับทุกภาคส่วนในสังคมไทย โดยที่เส้นทางการพัฒนาที่มุ่งสู่การเป็นประเทศที่พัฒนาแล้วนั้นกำหนดเป้าหมายทั้งในด้านรายได้ ความเป็นธรรม การลดความเหลื่อมล้ำและขยายฐานคนชั้นกลาง การสร้างสังคมที่มีคุณภาพและมีธรรมาภิบาล และความเป็นมิตรต่อสิ่งแวดล้อม

๖. ยึด “หลักการนำไปสู่การปฏิบัติให้เกิดผลสัมฤทธิ์อย่างจริงจังใน ๕ ปีที่ต่อยอดไปสู่ผลสัมฤทธิ์ที่เป็นเป้าหมายระยะยาว” จากการที่แผนพัฒนา เป็นกลไกเชื่อมต่อในลำดับแรกที่จะกำกับและส่งต่อแนวทางการพัฒนาและเป้าหมายในยุทธศาสตร์ชาติ ๒๐ ปีให้เกิดการปฏิบัติในทุกระดับและในแต่ละด้านอย่างสอดคล้องกัน แผนพัฒนา ฉบับที่ ๑๒ จึงให้ความสำคัญกับการใช้กลไกประชารัฐเป็นการรวมพลังขับเคลื่อนจากทั้งภาครัฐ เอกชน และประชาชน และการกำหนดประเด็นบูรณาการของการพัฒนาที่มีลำดับความสำคัญสูง และได้กำหนดในระดับแผนงาน/โครงการสำคัญที่จะตอบสนองต่อเป้าหมายการพัฒนาได้อย่างแท้จริง รวมทั้งการกำหนดเป้าหมายและตัวชี้วัดที่มีความครอบคลุมหลากหลายมิติมากกว่าในแผนพัฒนา ฉบับที่ผ่านๆ มา ในการกำหนดเป้าหมายได้คำนึงถึงความสอดคล้องกับเป้าหมายระยะยาวของ

ยุทธศาสตร์ชาติและการเป็นกรอบกำกับเป้าหมายและตัวชี้วัดในระดับย่อยลงมาที่จะต้องถูกส่งต่อและกำกับให้สามารถดำเนินการให้เกิดขึ้นอย่างมีผลสัมฤทธิ์ภายใต้กรอบการจัดสรรงบประมาณ การติดตามและประเมินผลการใช้เงินงบประมาณแผ่นดินและการติดตามประเมินผลการปฏิบัติราชการรวมทั้งการพัฒนาระบบราชการที่สอดคล้องเป็นสาระเดียวกันหรือเสริมหนุนซึ่งกันและกัน แผนพัฒนาฯ ฉบับที่ ๑๒ จึงกำหนดประเด็นบูรณาการเพื่อการพัฒนาเพื่อเป็นแนวทางสำคัญประกอบการจัดสรรงบประมาณแผ่นดิน รวบรวมและกำหนดแผนงาน/โครงการสำคัญในระดับปฏิบัติ และกำหนดจุดเน้นในการพัฒนาเชิงพื้นที่ในระดับสาขาการผลิตและบริการและจังหวัดที่เป็นจุดยุทธศาสตร์สำคัญในด้านต่างๆ

การพัฒนาประเทศในระยะแผนพัฒนาฯ ฉบับที่ ๑๒ จึงเป็นจุดเปลี่ยนที่สำคัญในการเชื่อมต่อกับยุทธศาสตร์ ๒๐ ปี ในลักษณะการแปลงยุทธศาสตร์ระยะยาวสู่การปฏิบัติ โดยในแต่ละยุทธศาสตร์ของแผนพัฒนาฯ ฉบับที่ ๑๒ ได้กำหนดประเด็นการพัฒนา พร้อมทั้งแผนงาน/โครงการสำคัญที่ต้องดำเนินการให้เห็นผลเป็นรูปธรรมในช่วง ๕ ปีแรกของการขับเคลื่อนยุทธศาสตร์ชาติ เพื่อเตรียมความพร้อมคน สังคม และระบบเศรษฐกิจของประเทศให้สามารถปรับตัวรองรับผลกระทบจากการเปลี่ยนแปลงได้อย่างเหมาะสม ขณะเดียวกัน ยังได้กำหนดแนวคิดและกลไกการขับเคลื่อนและติดตามประเมินผลที่ชัดเจน เพื่อกำกับให้การพัฒนาเป็นไปอย่างมีทิศทางและเกิดประสิทธิภาพ นำไปสู่การพัฒนาเพื่อประโยชน์สุขที่ยั่งยืนของสังคมไทยได้กำหนดเป้าหมายรวมไป โดยมีรายละเอียดดังต่อไปนี้

**คนไทยมีคุณลักษณะเป็นคนไทยที่สมบูรณ์** มีวินัย มีทัศนคติ และพฤติกรรมตามบรรทัดฐานที่ดีของสังคม มีความเป็นพลเมืองต้นรู้ มีความสามารถในการปรับตัวได้อย่างรู้เท่าทัน สถานการณ์มีความรับผิดชอบต่อส่วนรวม มีสุขภาพกายและใจที่ดี มีความเจริญงอกงามทางจิตวิญญาณ มีวิถีชีวิตที่พอเพียงและมีความเป็นไทย

**ความเหลื่อมล้ำทางด้านรายได้และความยากจนลดลง** เศรษฐกิจฐานมีความเข้มแข็ง ประชาชนทุกคนมีโอกาสในการเข้าถึงทรัพยากร การประกอบอาชีพและบริการทางสังคมที่มีคุณภาพอย่างทั่วถึงและเป็นธรรม กลุ่มที่มีรายได้ต่ำสุดร้อยละ ๔๐ มีรายได้เพิ่มขึ้นอย่างน้อย ร้อยละ ๑๕

**ระบบเศรษฐกิจมีความเข้มแข็งและแข่งขันได้** โครงสร้างเศรษฐกิจปรับสู่เศรษฐกิจฐานบริการและดิจิทัล มีผู้ประกอบการรุ่นใหม่และเป็นสังคมผู้ประกอบการ ผู้ประกอบการขนาด กลาง และขนาดเล็กที่เข้มแข็งสามารถใช้นวัตกรรมและเทคโนโลยีดิจิทัลในการสร้างสรรค์ คุณค่าสินค้าและบริการ มีระบบการผลิตและให้บริการจากฐานรายได้เดิมที่มีมูลค่าเพิ่มสูงขึ้น และมีการลงทุนในการผลิตและบริการฐานความรู้ขั้นสูงใหม่ๆ ที่เป็นมิตรกับสิ่งแวดล้อมและชุมชน รวมทั้งกระจายฐานการผลิตและการให้บริการสู่ภูมิภาคเพื่อลดความเหลื่อมล้ำ โดยเศรษฐกิจไทยมีเสถียรภาพและมีอัตราการขยายตัวเฉลี่ยร้อยละ ๕ ต่อปี และมีปัจจัย สนับสนุน อาทิ ระบบโลจิสติกส์ พลังงาน และการลงทุนวิจัย และพัฒนาที่เอื้อต่อการขยายตัวของการผลิตและบริการ

**ทุนทางธรรมชาติและคุณภาพสิ่งแวดล้อมสามารถสนับสนุนเติบโตที่เป็นมิตรกับสิ่งแวดล้อม มีความมั่นคงทางอาหาร พลังงานและน้ำ** โดยเพิ่มพื้นที่ป่าไม้ให้ได้ร้อยละ ๔๐ ของพื้นที่ประเทศเพื่อรักษาความสมดุลของระบบนิเวศ ลดการปล่อยก๊าซเรือนกระจกในภาคพลังงานและขนส่ง ไม่น้อยกว่าร้อยละ ๗ ภายในปี ๒๕๖๓ เทียบกับการปล่อยในกรณีปกติ มีปริมาณหรือสัดส่วนของขยะมูลฝอยที่ได้รับการจัดการอย่างถูกหลักสุขาภิบาลเพิ่มขึ้นและรักษาคุณภาพน้ำและคุณภาพอากาศในพื้นที่วิกฤติให้อยู่ในเกณฑ์มาตรฐาน

**มีความมั่นคงในเอกราชและอธิปไตย สังคมปลอดภัย สามัคคี สร้างภาพลักษณ์ดีและเพิ่มความเชื่อมั่นของนานาชาติต่อประเทศไทย** ความขัดแย้งทางอุดมการณ์และความคิดในสังคมลดลง ปัญหาอาชญากรรมลดลง ปริมาณความสูญเสียจากภัยโจรสลัดและการลักลอบขนส่งสินค้าและค่านิยมลดลง มีความพร้อมที่ปกป้องประชาชนจากการก่อการร้ายและภัยพิบัติทางธรรมชาติ ประเทศไทยมีส่วนร่วมในการกำหนดบรรทัดฐานระหว่างประเทศ เกิดความเชื่อมโยง

การขนส่งโลจิสติกส์ ห่วงโซ่มูลค่าเป็นหุ้นส่วนการพัฒนา ที่สำคัญในอนุภูมิภาค ภูมิภาคและโลกและอัตราการเติบโตของมูลค่าการลงทุนและการส่งออกของไทยในอนุภูมิภาค ภูมิภาคและอาเซียนสูงขึ้น

**มีระบบบริหารจัดการภาครัฐที่มีประสิทธิภาพ ทันสมัย โปร่งใส ตรวจสอบได้ กระจายอำนาจและมี ส่วนร่วมจากประชาชน บทบาทภาครัฐในการให้บริการซึ่งภาคเอกชน** ดำเนินการแทนได้ดีกว่า ลดลง เพิ่มการใช้ระบบดิจิทัลในการให้บริการ ปัญหาคอร์รัปชันลดลงและการบริหารจัดการขององค์กรปกครองส่วนท้องถิ่นมีอิสระมากขึ้น โดยอันดับประสิทธิภาพภาครัฐที่จัดทำโดยสถาบันการจัดการนานาชาติ และอันดับความยากง่ายในการดำเนินธุรกิจในประเทศดีขึ้น การใช้จ่ายภาครัฐและระบบงบประมาณมีประสิทธิภาพสูง ฐานภาษีกว้างขึ้น และดัชนีการรับรู้การทุจริตดีขึ้น รวมถึงมีบุคลากรภาครัฐที่มีความรู้ ความสามารถและปรับตัวได้ทันกับยุคดิจิทัลเพิ่มขึ้น

โดยแผนพัฒนาเศรษฐกิจและสังคมแห่งชาติ ฉบับที่ ๑๒ (พ.ศ. ๒๕๖๐ - ๒๕๖๔) มีทั้งหมด ๖ ยุทธศาสตร์ ตามกรอบของยุทธศาสตร์ชาติระยะ ๒๐ ปี และมีอีก ๔ ยุทธศาสตร์ที่เป็นปัจจัยสนับสนุน รวมทั้ง ๑๐ ยุทธศาสตร์ ดังนี้

ยุทธศาสตร์ที่ ๑ การเสริมสร้างและพัฒนาศักยภาพทุนมนุษย์

ยุทธศาสตร์ที่ ๒ การสร้างความเป็นธรรมและลดความเหลื่อมล้ำในสังคม

ยุทธศาสตร์ที่ ๓ การสร้างความเข้มแข็งทางเศรษฐกิจและแข่งขันได้อย่างยั่งยืน

ยุทธศาสตร์ที่ ๔ การเติบโตที่เป็นมิตรกับสิ่งแวดล้อมเพื่อการพัฒนาที่ยั่งยืน

ยุทธศาสตร์ที่ ๕ การเสริมสร้างความมั่นคงแห่งชาติเพื่อการพัฒนาประเทศสู่ความมั่นคงและยั่งยืน

ยุทธศาสตร์ที่ ๖ การบริหารจัดการในภาครัฐ การป้องกันการทุจริตประพฤติมิชอบและธรรมาภิบาลในสังคมไทย

ยุทธศาสตร์ที่ ๗ การพัฒนาโครงสร้างพื้นฐานและระบบโลจิสติกส์

ยุทธศาสตร์ที่ ๘ การพัฒนาวิทยาศาสตร์ เทคโนโลยี วิจัยและนวัตกรรม

ยุทธศาสตร์ที่ ๙ การพัฒนาภาค เมือง และพื้นที่พิเศษเศรษฐกิจ

ยุทธศาสตร์ที่ ๑๐ ความร่วมมือระหว่างประเทศเพื่อการพัฒนา

### ๓. แผนพัฒนาดิจิทัลเพื่อเศรษฐกิจและสังคม

#### วิสัยทัศน์ “ปฏิรูปประเทศไทยสู่ดิจิทัลไทยแลนด์”

ดิจิทัลไทยแลนด์ (Digital Thailand) หมายถึง ประเทศไทยสามารถสร้างสรรค์ และใช้ประโยชน์จากเทคโนโลยีดิจิทัลอย่างเต็มศักยภาพในการพัฒนา โครงสร้างพื้นฐาน นวัตกรรม ข้อมูล ทุนมนุษย์และทรัพยากรอื่นใด เพื่อขับเคลื่อนการพัฒนาเศรษฐกิจและสังคมของประเทศ ไปสู่ความมั่นคง มั่งคั่ง และยั่งยืน

#### เป้าหมาย ๑๐ ปี

๑. เพิ่มขีดความสามารถในการแข่งขัน ก้าวทันเวทีโลก

๒. สร้างโอกาสและความเท่าเทียมทางสังคม

๓. พัฒนาทุนมนุษย์สู่ยุคดิจิทัล

๔. ปฏิรูปภาครัฐ

## ยุทธศาสตร์การพัฒนา

### ยุทธศาสตร์ที่ ๑ พัฒนาโครงสร้างพื้นฐานดิจิทัลประสิทธิภาพสูงให้ครอบคลุมทั่วประเทศ

- อินเทอร์เน็ตความเร็วสูงของไทยมีคุณภาพและครอบคลุมทั่วประเทศ ทุกหมู่บ้าน ทุกเทศบาล เมือง และพื้นที่เศรษฐกิจ ทุกโรงเรียน โรงพยาบาลส่งเสริมสุขภาพตำบล และศูนย์ดิจิทัลชุมชน
- ค่าบริการอินเทอร์เน็ตความเร็วสูงไม่เกิน ๒ % ของรายได้ประชาชาติต่อหัว
- บริการโทรศัพท์เคลื่อนที่เข้าถึงทุกหมู่บ้าน ทุกชุมชน และสถานที่ท่องเที่ยว
- ประเทศไทยเป็นหนึ่งในศูนย์กลางการเชื่อมต่อและแลกเปลี่ยนข้อมูลระหว่างประเทศ
- โครงข่ายแพร่สัญญาณภาพโทรทัศน์และกระจายเสียงวิทยุระบบดิจิทัลครอบคลุมทั่วประเทศ
  - ๑.๑ พัฒนาอินเทอร์เน็ตความเร็วสูงทั่วประเทศ
  - ๑.๒ สร้างศูนย์กลางเชื่อมต่อข้อมูลอาเซียน
  - ๑.๓ จัดทำนโยบายการบริหารโครงสร้างพื้นฐาน
  - ๑.๔ ปฏิรูปรัฐวิสาหกิจโทรคมนาคม

### ยุทธศาสตร์ที่ ๒ ขับเคลื่อนเศรษฐกิจด้วยเทคโนโลยีดิจิทัล

- นำนวัตกรรมและความเชี่ยวชาญในการใช้เทคโนโลยี มาใช้ในภาคผลิต ภาคบริการในทุกอุตสาหกรรม
- สนับสนุนให้ SMEs ไทยทั้งในภาคเกษตร ภาคอุตสาหกรรม และภาคบริการ เข้าถึงเทคโนโลยีดิจิทัล สามารถแข่งขันได้ทั้งในเวทีภูมิภาคและเวทีโลก
- ประเทศไทยเป็นหนึ่งในผู้นำอุตสาหกรรมดิจิทัลของภูมิภาค
  - ๒.๑ เพิ่มขีดความสามารถของภาคธุรกิจ
  - ๒.๒ เร่งสร้าง บ่มเพาะ ผู้ประกอบการธุรกิจดิจิทัล
  - ๒.๓ พัฒนาอุตสาหกรรมดิจิทัลและอุตสาหกรรมที่เกี่ยวข้อง
  - ๒.๔ เพิ่มโอกาสและช่องทางในการประกอบอาชีพของเกษตรกร และวิสาหกิจชุมชน

### ยุทธศาสตร์ที่ ๓ สร้างสังคมคุณภาพด้วยเทคโนโลยีดิจิทัล

- ประชาชนทุกกลุ่มโดยเฉพาะกลุ่มผู้สูงอายุในพื้นที่ห่างไกล ผู้สูงอายุ และคนพิการสามารถเข้าถึงและใช้ประโยชน์จากเทคโนโลยีดิจิทัล
- ประชาชนร้อยละ ๗๕ มีทักษะการใช้เทคโนโลยีดิจิทัลอย่างสร้างสรรค์ภายใน ๕ ปี
- ประชาชนสามารถเข้าถึง การศึกษา สาธารณสุข และบริการสาธารณะ ผ่านระบบดิจิทัล
  - ๓.๑ สร้างโอกาสและความเท่าเทียมทางดิจิทัล
  - ๓.๒ พัฒนาการใช้เทคโนโลยีดิจิทัลอย่างสร้างสรรค์และรับผิดชอบ
  - ๓.๓ สร้างสื่อ คลังสื่อและแหล่งเรียนรู้ดิจิทัล
  - ๓.๔ เพิ่มโอกาสทางการศึกษาด้วยเทคโนโลยีดิจิทัล
  - ๓.๕ เพิ่มโอกาสการเข้าถึงบริการสุขภาพด้วยดิจิทัล

#### ยุทธศาสตร์ที่ ๔ ปรับเปลี่ยนภาครัฐสู่การเป็นรัฐบาลดิจิทัล

- บริการของภาครัฐตอบสนองการบริการประชาชน ผู้ประกอบการทุกภาคส่วน ได้อย่างสะดวก รวดเร็ว และแม่นยำ
- มีโครงสร้างพื้นฐานดิจิทัลภาครัฐ การจัดเก็บและบริหารฐานข้อมูลที่มีบูรณาการไม่ซ้ำซ้อน สามารถรองรับการเชื่อมโยงการทำงานระหว่างหน่วยงาน และการให้บริการประชาชนได้อย่างมีประสิทธิภาพ
- ให้ประชาชนเข้าถึงข้อมูลภาครัฐได้สะดวกและเหมาะสม เพื่อส่งเสริมความโปร่งใส และการมีส่วนร่วมของประชาชน

๔.๑ พัฒนาบริการอัจฉริยะสำหรับประชาชน

๔.๒ พัฒนาระบบดิจิทัลเพื่อรองรับการบริการภาครัฐ

๔.๓ เพิ่มประสิทธิภาพและธรรมาภิบาล ด้วยเทคโนโลยี

๔.๔ เปิดเผยข้อมูลภาครัฐและสร้างการมีส่วนร่วมของประชาชน

#### ยุทธศาสตร์ที่ ๕ พัฒนากำลังคนให้พร้อมเข้าสู่ยุคเศรษฐกิจและสังคมดิจิทัล

- บุคลากรวัยทำงานทุกสาขามีความรู้และทักษะดิจิทัล
- บุคลากรในวิชาชีพด้านดิจิทัลมีคุณภาพและปริมาณเพียงพอ โดยเฉพาะอย่างยิ่งในสาขาที่ขาดแคลน หรือมีความสำคัญต่อการสร้างนวัตกรรมดิจิทัล
- เกิดการจ้างงานแบบใหม่ อาชีพใหม่ ธุรกิจใหม่ จากการพัฒนาเทคโนโลยี

๕.๑ พัฒนาทักษะดิจิทัลสำหรับทุกสาขาอาชีพ

๕.๒ พัฒนาความเชี่ยวชาญดิจิทัลเฉพาะด้าน

๕.๓ พัฒนาผู้บริหารเทคโนโลยีสารสนเทศ

#### ยุทธศาสตร์ที่ ๖ สร้างความเชื่อมั่นในการใช้เทคโนโลยีดิจิทัล

- มีชุดกฎหมาย กฎระเบียบที่ทันสมัย เพื่อรองรับการพัฒนาเศรษฐกิจและสังคมดิจิทัล
- มีมาตรฐานข้อมูลที่เป็นสากล เพื่อรองรับการเชื่อมโยงและใช้ประโยชน์ในการทำธุรกรรม
- ประชาชนมีความเชื่อมั่นในการทำธุรกรรมออนไลน์อย่างเต็มรูปแบบ

๖.๑ พัฒนาระบบอำนวยความสะดวกเพื่อธุรกิจ

๖.๒ ผลักดันชุดกฎหมายดิจิทัล

๖.๓ สร้างความเชื่อมั่นในการทำธุรกรรมออนไลน์

### ๔. ยุทธศาสตร์การพัฒนาจังหวัดนครสวรรค์

#### เป้าหมายการพัฒนา

“นครสวรรค์คนธรรมดี สังคมพอเพียง ชุมทางขนส่งทางราง อุตสาหกรรมฐานชีวภาพ สิ่งแวดล้อมยั่งยืน”

#### ตัวชี้วัดความสำเร็จตามเป้าหมายการพัฒนาจังหวัด

๑. อัตราการขยายตัวของผลิตภัณฑ์มวลรวมจังหวัด (GPP)

เป้าหมาย ร้อยละ ๕ (โดยใช้ฐานปี ๒๕๖๐)

๒. ดัชนีความก้าวหน้าของคน (HAI)

เป้าหมาย ในภาพรวมระดับจังหวัดมีความก้าวหน้าไม่มากกว่าลำดับที่ ๕๐ ของประเทศ



๓. ความอุดมสมบูรณ์/คุณภาพสิ่งแวดล้อม ประกอบด้วย ป่าไม้ ดิน น้ำ ชยะมูลฝอย มลภาวะอากาศ  
เป้าหมาย ผ่านเกณฑ์ตัวชี้วัดของกรมส่งเสริมคุณภาพสิ่งแวดล้อม
๔. ผลการประเมินคุณธรรมและความโปร่งใสในการดำเนินงานของหน่วยงานภาครัฐ (ITA)  
เป้าหมาย ไม่น้อยกว่าร้อยละ ๘๕

### ประเด็นการพัฒนาของจังหวัด

#### ประเด็นที่ ๑ สร้างการเติบโตทางเศรษฐกิจด้วยแนวทางการพัฒนาเมืองสวรรค์

##### แนวทางการพัฒนา

- ๑.๑ เป็นศูนย์กลางด้านการดูแลสุขภาพ (Health and Medical Hub)
- ๑.๒ จัดการศึกษาและฝึกอบรมเพื่อความก้าวหน้าในอนาคต (Education and Training for the future)
- ๑.๓ ยกกระดับเกษตรสู่เกษตรอินทรีย์ (Agriculture and Organic Paradise)
- ๑.๔ วางระบบขนส่งและศูนย์กลางการกระจายสินค้า (Vehicles and Logistics Center)
- ๑.๕ ประสบการณ์ท่องเที่ยวเมืองแห่งความสุข (Experience Tourism)
- ๑.๖ พัฒนาเมืองแห่งดิจิทัลเพื่อการพาณิชย์ (New Digital Commerce)

#### ประเด็นที่ ๒ พัฒนาศักยภาพทุนมนุษย์และสร้างสังคมพอเพียง

##### แนวทางการพัฒนา

- ๒.๑ ด้านพัฒนาสุขภาพ
- ๒.๒ ด้านพัฒนาคุณภาพชีวิตและครอบครัว
- ๒.๓ ด้านสร้างสังคมการเรียนรู้และวิถีพอเพียง
- ๒.๔ ด้านสร้างความมั่นคงปลอดภัย

#### ประเด็นที่ ๓ บริหารจัดการทรัพยากรธรรมชาติและสิ่งแวดล้อมอย่างยั่งยืน

##### แนวทางการพัฒนา

- ๓.๑ อนุรักษ์ และฟื้นฟูทรัพยากรธรรมชาติให้มีความอุดมสมบูรณ์
- ๓.๒ จัดการคุณภาพสิ่งแวดล้อมอย่างมีประสิทธิภาพและเหมาะสม
- ๓.๓ อนุรักษ์พลังงานและพัฒนการใช้พลังงานทดแทน
- ๓.๔ พัฒนาระบบป้องกันและบรรเทาสาธารณภัยให้มีประสิทธิภาพ

#### ประเด็นที่ ๔ เสริมสร้างธรรมาภิบาลเพื่อการพัฒนาที่ยั่งยืน

##### แนวทางการพัฒนา

- ๔.๑ เสริมสร้างระบบธรรมาภิบาลที่ดี
- ๔.๒ พัฒนานวัตกรรมภาครัฐ
- ๔.๓ ส่งเสริมระบบธรรมาภิบาลที่ดีอย่างยั่งยืน

## ๕. ยุทธศาสตร์การพัฒนาขององค์การบริหารส่วนจังหวัดนครสวรรค์

### วิสัยทัศน์ (Vision) องค์การบริหารส่วนจังหวัดนครสวรรค์

“องค์การบริหารส่วนจังหวัดนครสวรรค์ มุ่งพัฒนาโครงสร้างพื้นฐาน แหล่งท่องเที่ยว การศึกษา ให้มีคุณภาพ และสังคมเข้มแข็ง”

### เป้าประสงค์

- ๑) เส้นทางคมนาคมและการจราจรได้มาตรฐาน
- ๒) แหล่งน้ำได้รับการพัฒนาเพื่อทำการเกษตรและอุปโภค-บริโภค อย่างเพียงพอ
- ๓) แหล่งท่องเที่ยวบึงบอระเพ็ดในสังกัด อบจ.นครสวรรค์ ได้รับการพัฒนาด้านการท่องเที่ยวอย่างมีคุณภาพ
- ๔) แหล่งท่องเที่ยวในจังหวัดนครสวรรค์ ได้มีการส่งเสริมให้ประชาชนรับทราบข้อมูลข่าวสารการท่องเที่ยวอย่างทั่วถึง
- ๕) นักเรียนในสถานศึกษาสังกัด อบจ.นครสวรรค์ ได้รับการศึกษาที่มีคุณภาพ
- ๖) เด็ก เยาวชนและประชาชน ได้รับการเรียนรู้ที่มีคุณภาพ
- ๗) เด็ก เยาวชน ประชาชน และบุคลากรในสังกัด อบจ.นครสวรรค์ ได้รับการส่งเสริมให้ออกกำลังกายและเล่นกีฬา
- ๘) เด็ก เยาวชน ประชาชน และบุคลากรในสังกัด อบจ.นครสวรรค์ ได้รับการส่งเสริมศาสนา ศิลปวัฒนธรรมและประเพณี
- ๙) ผู้สูงอายุในสถานสงเคราะห์คนชราบ้านเขาบ่อแก้ว มีคุณภาพชีวิตที่ดีขึ้น
- ๑๐) เด็ก นักเรียน ประชาชน และผู้ด้อยโอกาส ที่มีรายได้ไม่เพียงพอ ได้รับการช่วยเหลือให้ดีขึ้น
- ๑๑) ประชาชนมีคุณภาพชีวิตที่ดี
- ๑๒) เด็ก เยาวชน และประชาชน มีความรู้ด้านการปกครองในระบอบประชาธิปไตยอันมีพระมหากษัตริย์ทรงเป็นประมุข
- ๑๓) อบจ.นครสวรรค์ มีศักยภาพในการป้องกันและบรรเทาสาธารณภัย
- ๑๔) ประชาชนมีจิตสำนึกและมีส่วนร่วมในการอนุรักษ์ ฟื้นฟู และบริหารจัดการทรัพยากรธรรมชาติและสิ่งแวดล้อม
- ๑๕) อบจ.นครสวรรค์มีศักยภาพในการปฏิบัติงานและบริการประชาชนได้อย่างมีประสิทธิภาพ

### ยุทธศาสตร์ที่ ๑ การพัฒนาด้านโครงสร้างพื้นฐาน

#### กลยุทธ์

- ๑) พัฒนาโครงข่ายด้านคมนาคมและการจราจร
- ๒) พัฒนาแหล่งน้ำเพื่อการเกษตร และอุปโภค – บริโภค

### ยุทธศาสตร์ที่ ๒ การพัฒนาด้านการท่องเที่ยว

#### กลยุทธ์

- ๑) พัฒนาและส่งเสริมแหล่งท่องเที่ยวบึงบอระเพ็ด ในสังกัดองค์การบริหารส่วนจังหวัดนครสวรรค์
- ๒) ส่งเสริมการท่องเที่ยวในจังหวัดนครสวรรค์

**ยุทธศาสตร์ที่ ๓ การพัฒนาด้านการศึกษา กีฬา ศาสนา และวัฒนธรรม****กลยุทธ์**

- ๑) พัฒนาการจัดการศึกษาของสถานศึกษาในสังกัดองค์การบริหารส่วนจังหวัดนครสวรรค์
- ๒) ส่งเสริมการเรียนรู้ให้แก่เด็ก เยาวชนและประชาชน
- ๓) ส่งเสริมและสนับสนุนการออกกำลังกายและการแข่งขันกีฬาในทุกประเภท
- ๔) ส่งเสริมสนับสนุนการอนุรักษ์ ฟื้นฟู ศาสนา ศิลปวัฒนธรรมและประเพณีอันดีงามของท้องถิ่น

**ยุทธศาสตร์ที่ ๔ การพัฒนาด้านการส่งเสริมคุณภาพชีวิต****กลยุทธ์**

- ๑) สงเคราะห์ผู้สูงอายุ คนพิการ เด็ก นักเรียน ประชาชน และผู้ด้อยโอกาสในสถานสงเคราะห์คนชรา บ้านเขาบ่อแก้ว
- ๒) ส่งเสริม สนับสนุนและพัฒนาด้านสังคม และจิตสวัสดิการ
- ๓) ส่งเสริมการปกครองในระบอบประชาธิปไตยอันมีพระมหากษัตริย์ทรงเป็นประมุข
- ๔) ส่งเสริมการป้องกันและบรรเทาสาธารณภัย

**ยุทธศาสตร์ที่ ๕ การพัฒนาด้านการบริหารทรัพยากรธรรมชาติและสิ่งแวดล้อมอย่างยั่งยืน****กลยุทธ์**

- ๑) อนุรักษ์ ฟื้นฟู และบริหารจัดการทรัพยากรธรรมชาติและสิ่งแวดล้อม

**ยุทธศาสตร์ที่ ๖ การพัฒนาด้านการบริหารกิจการบ้านเมืองที่ดี****กลยุทธ์**

- ๑) เพิ่มประสิทธิภาพการปฏิบัติราชการขององค์การบริหารส่วนจังหวัดนครสวรรค์

### ๓.๒ การวิเคราะห์สภาพแวดล้อมและศักยภาพ (SWOT Analysis) ด้านเทคโนโลยีดิจิทัล

<p><b>จุดแข็ง (Strengths)</b></p> <ol style="list-style-type: none"> <li>๑. มีความพร้อมด้านงบประมาณ</li> <li>๒. มีอิสระในการดำเนินงานตามอำนาจหน้าที่</li> <li>๓. ผู้บริหารมีนโยบายและแนวคิดในการนำเทคโนโลยีดิจิทัลเพื่อการบริหารข้อมูลท้องถิ่น</li> <li>๔. มีการจัดฝึกอบรมด้านเทคโนโลยีดิจิทัลให้กับเจ้าหน้าที่อย่างต่อเนื่อง</li> <li>๕. การเชื่อมต่อระบบเครือข่ายคอมพิวเตอร์ระหว่างหน่วยงานภายในองค์กรมีประสิทธิภาพ</li> <li>๖. มีระบบสารสนเทศที่ใช้ในการปฏิบัติงานและเก็บข้อมูลขององค์การบริหารส่วนจังหวัดนครสวรรค์</li> </ol>	<p><b>จุดอ่อน (Weaknesses)</b></p> <ol style="list-style-type: none"> <li>๑. บุคลากรขาดความรู้ความเข้าใจในระบบเทคโนโลยีดิจิทัล</li> <li>๒. บุคลากรที่ดูแลระบบเทคโนโลยีดิจิทัลมีไม่เพียงพอ</li> <li>๓. เครื่องคอมพิวเตอร์บางเครื่องไม่สามารถรองรับเทคโนโลยีใหม่ได้</li> <li>๔. บุคลากรขาดความกระตือรือร้นในการพัฒนาความรู้ด้านเทคโนโลยีสารสนเทศ</li> </ol>
<p><b>โอกาส (Opportunities)</b></p> <ol style="list-style-type: none"> <li>๑. นโยบายรัฐบาลให้ความสำคัญต่อการปรับปรุงสู่รัฐบาลดิจิทัล</li> <li>๒. นโยบายระดับประเทศ สนับสนุนการพัฒนาด้านเทคโนโลยีดิจิทัลให้กับบุคลากรภาครัฐ</li> <li>๓. มีการนำเทคโนโลยีมาประยุกต์ใช้กับงานของหน่วยงานได้หลากหลายมากขึ้น</li> <li>๔. มีสถานศึกษาที่เอื้อต่อองค์ความรู้ด้านเทคโนโลยีดิจิทัล</li> <li>๕. ประชาชนมีช่องทางการเข้าถึงระบบดิจิทัลได้ง่าย</li> </ol>	<p><b>อุปสรรค (Threats)</b></p> <ol style="list-style-type: none"> <li>๑. ภัยคุกคามในระบบคอมพิวเตอร์ และอินเทอร์เน็ต</li> <li>๒. ความหลากหลายและการเปลี่ยนแปลงของเทคโนโลยี เป็นไปอย่างรวดเร็ว ทำให้บุคลากรปรับตัวและเรียนรู้ไม่ทัน</li> <li>๓. การจัดหาวัสดุ อุปกรณ์มีขีดจำกัดในเรื่องงบประมาณและระยะเวลา</li> <li>๔. ประกาศเกณฑ์ราคากลางและคุณลักษณะพื้นฐานการจัดหาอุปกรณ์และระบบคอมพิวเตอร์ออกไม่ตรงกับการจัดตั้งงบประมาณรายจ่ายประจำปี</li> </ol>

## บทที่ ๔

### วิสัยทัศน์ พันธกิจ ยุทธศาสตร์และแนวทางในการพัฒนาด้านเทคโนโลยีดิจิทัล

#### ๔.๑ วิสัยทัศน์

“เทคโนโลยีทันสมัย มีระบบสารสนเทศเพื่อการบริหารจัดการ พร้อมทั้งส่งเสริมการเรียนรู้อย่างต่อเนื่อง”

#### ๔.๒ พันธกิจ

- ๑) พัฒนาการบริหารงาน การจัดการ และการบริการประชาชน โดยการนำเทคโนโลยีสารสนเทศและการสื่อสารเข้ามาทดแทน หรือปรับปรุงระบบงานปัจจุบันให้มีประสิทธิภาพมากยิ่งขึ้น
- ๒) พัฒนาบุคลากรในองค์การบริหารส่วนจังหวัดนครสวรรค์ และประชาชนทั่วไป ให้สามารถใช้ประโยชน์เทคโนโลยีสารสนเทศและการสื่อสารได้อย่างมีประสิทธิภาพ
- ๓) พัฒนาและนำเทคโนโลยีสารสนเทศและการสื่อสารมาใช้ เพื่อเสริมสร้างความรู้ และยกระดับคุณภาพชีวิตของบุคลากรในองค์การบริหารส่วนจังหวัด

#### ๔.๓ ยุทธศาสตร์

เพื่อให้การพัฒนาระบบเทคโนโลยีสารสนเทศ ขององค์การบริหารส่วนจังหวัดนครสวรรค์ ภายใต้สภาพแวดล้อม ที่มีการวิเคราะห์จุดแข็ง จุดอ่อน โอกาส และข้อจำกัด แล้วนั้น จึงกำหนดยุทธศาสตร์ของการพัฒนาเทคโนโลยีสารสนเทศ เพื่อเป็นแนวทางในการบริหารจัดการ และการให้บริการประชาชน ดังนี้

- ๑) โครงสร้างพื้นฐานด้านเทคโนโลยีสารสนเทศและการสื่อสารขององค์กร
- ๒) การบริหารจัดการด้านข้อมูลสารสนเทศภายในองค์กรและหน่วยงานที่เกี่ยวข้อง
- ๓) การเสริมสร้างสมรรถนะด้านเทคโนโลยีสารสนเทศและการสื่อสารขององค์กร

จากยุทธศาสตร์ในการพัฒนาระบบเทคโนโลยีสารสนเทศ ขององค์การบริหารส่วนจังหวัดนครสวรรค์ ข้างต้น มีการกำหนดเป้าหมายของยุทธศาสตร์ และกลยุทธ์รองรับในแต่ละยุทธศาสตร์ ดังนี้

เป้าหมาย	กลยุทธ์
<b>ยุทธศาสตร์ที่ ๑ โครงสร้างพื้นฐานด้านเทคโนโลยีสารสนเทศและการสื่อสารขององค์กร</b>	
(๑) ระบบคอมพิวเตอร์มีประสิทธิภาพ สอดคล้องเหมาะสมต่อการปฏิบัติงานและการบริการประชาชน	กลยุทธ์ที่ ๑.๑ แผนการเพิ่มประสิทธิภาพของระบบเครือข่ายคอมพิวเตอร์และระบบคอมพิวเตอร์
(๒) ระบบเครือข่ายสามารถเชื่อมโยงในการปฏิบัติงานของหน่วยงานภายใน และหน่วยงานภายนอกได้อย่างมีประสิทธิภาพ	กลยุทธ์ที่ ๑.๒ แผนการเพิ่มประสิทธิภาพในการปฏิบัติงาน
(๓) ครุภัณฑ์คอมพิวเตอร์สามารถรองรับเทคโนโลยีสารสนเทศได้อย่างมีประสิทธิภาพ	

เป้าหมาย	กลยุทธ์
<b>ยุทธศาสตร์ที่ ๒ การบริหารจัดการด้านข้อมูลสารสนเทศภายในองค์กรและหน่วยงานที่เกี่ยวข้อง</b>	
<p>(๑) พัฒนาระบบสารสนเทศให้สามารถสนับสนุนต่อการบริหารงานได้อย่างมีประสิทธิภาพ</p> <p>(๒) สามารถแลกเปลี่ยนข้อมูลสารสนเทศระหว่างองค์กร และหน่วยงานอื่นๆ ที่เกี่ยวข้อง</p> <p>(๓) มีข้อมูลสารสนเทศที่ถูกต้อง ครบถ้วน สามารถนำไปวิเคราะห์ในการปฏิบัติงานได้อย่างมีประสิทธิภาพ</p>	<p>กลยุทธ์ที่ ๒.๑ แผนการพัฒนาการบริหารจัดการเทคโนโลยีสารสนเทศ</p>
<b>ยุทธศาสตร์ที่ ๓ การเสริมสร้างสมรรถนะด้านเทคโนโลยีสารสนเทศและการสื่อสารขององค์กร</b>	
<p>(๑) บุคลากรภายในองค์กร และหน่วยงานที่เกี่ยวข้องมีสมรรถนะด้านเทคโนโลยีสารสนเทศและการสื่อสาร</p> <p>(๒) บุคลากรภายในองค์กร มีความรู้ความชำนาญด้านเทคโนโลยีสารสนเทศและการสื่อสารได้อย่างเหมาะสมและต่อเนื่อง</p>	<p>กลยุทธ์ที่ ๓.๑ แผนการพัฒนาศักยภาพและทักษะด้านเทคโนโลยีสารสนเทศ</p>

## รายละเอียดแผนปฏิบัติการดิจิทัลขององค์การบริหารส่วนจังหวัดนครสวรรค์

ยุทธศาสตร์ แผนแม่บท สารสนเทศและ การสื่อสาร	เป้าประสงค์ ตามพันธกิจ	ตัวชี้วัดระดับ เป้าประสงค์	ค่าเป้าหมาย			ความก้าวหน้า ของเป้าหมาย	โครงการ/กิจกรรม	หน่วยงาน ที่รับผิดชอบ
			๖๓	๖๔	๖๕			
ยุทธศาสตร์ที่ ๑ โครงสร้างพื้นฐาน ด้านเทคโนโลยี สารสนเทศและการ สื่อสารขององค์กร	ระบบเครือข่าย สามารถเชื่อมโยงใน การปฏิบัติงานของ บุคลากรได้อย่าง ทั่วถึง	ร้อยละของบุคลากร ที่สามารถเข้าถึง ระบบเครือข่าย คอมพิวเตอร์ของ อบจ.นครสวรรค์	๘๐%	๙๐%	๑๐๐%	เพิ่มขึ้นปีละ ๑๐%	๑.โครงการด้านการ พัฒนาระบบ เครือข่าย คอมพิวเตอร์ของ อบจ.นครสวรรค์	กองแผนและ งบประมาณ
		ร้อยละของความ สมบูรณ์ของระบบ	๕๐%	๗๐%	๙๐%	เพิ่มขึ้นปีละ ๒๐%	๒.โครงการจัดหา เครื่องคอมพิวเตอร์ เพื่อสนับสนุนการ ปฏิบัติงานของ อบจ. นครสวรรค์ ๓.โครงการส่งเสริม และสนับสนุนการ พัฒนาระบบการรับ- การส่งเอกสารด้วย ระบบอิเล็กทรอนิกส์	ทุกกอง  กองแผนและ งบประมาณ

ยุทธศาสตร์ แผนแม่บท สารสนเทศและ การสื่อสาร	เป้าประสงค์ ตามพันธกิจ	ตัวชี้วัดระดับ เป้าประสงค์	ค่าเป้าหมาย			ความก้าวหน้า ของเป้าหมาย	โครงการ/กิจกรรม	หน่วยงาน ที่รับผิดชอบ
			๖๓	๖๔	๖๕			
ยุทธศาสตร์ที่ ๒ การบริหารจัดการ ด้านข้อมูล สารสนเทศภายใน องค์กรและ หน่วยงานที่ เกี่ยวข้อง	ข้อมูลสารสนเทศมี ความถูกต้อง ครบถ้วน สามารถ นำไปวิเคราะห์ใน การปฏิบัติงานได้ อย่างมี ประสิทธิภาพ	ร้อยละของระบบ จัดเก็บข้อมูลต่างๆ ที่ สามารถปรับปรุงให้มี ประสิทธิภาพเพิ่มขึ้น	๘๐%	๙๐%	๑๐๐%	เพิ่มขึ้นปีละ ๑๐%	๑.โครงการระบบ จัดเก็บข้อมูลพื้นฐาน ของ อปท.ในเขต จังหวัดนครสวรรค์ ๒.ระบบฐานข้อมูล โครงการของ อปท. ในเขตจังหวัด นครสวรรค์ ๓.ระบบฐานข้อมูล โครงการของ องค์การบริหารส่วน จังหวัดนครสวรรค์ ๔.ระบบงาน ทะเบียนพัสดุและ ทรัพย์สินของ อบจ. นครสวรรค์ ๕.โครงการพัฒนา ระบบสารสนเทศ เพื่อการบริหารงาน บุคคลของ อบจ. นครสวรรค์	กองแผนและ งบประมาณ



ยุทธศาสตร์ แผนแม่บท สารสนเทศและ การสื่อสาร	เป้าประสงค์ ตามพันธกิจ	ตัวชี้วัดระดับ เป้าประสงค์	ค่าเป้าหมาย			ความก้าวหน้า ของเป้าหมาย	โครงการ/กิจกรรม	หน่วยงาน ที่รับผิดชอบ
			๖๓	๖๔	๖๕			
		ร้อยละของข้อมูล ทรัพย์สินของ อบจ. นครสวรรค์มีความ ครบถ้วนสมบูรณ์	๘๐%	๘๕%	๙๐%	เพิ่มขึ้นปีละ ๕%	๖. โครงการจัดทำ ฐานข้อมูลทรัพย์สิน ลงในระบบบัญชี คอมพิวเตอร์ของ องค์กรปกครองส่วน ท้องถิ่น (e-LAAS)	
<b>ยุทธศาสตร์ที่ ๓</b> การเสริมสร้าง สมรรถนะด้าน เทคโนโลยี สารสนเทศและการ สื่อสารขององค์กร	บุคลากรมีสมรรถนะ ด้านเทคโนโลยี สารสนเทศและการ สื่อสาร	ร้อยละของบุคลากร ที่ผ่านเกณฑ์การ ทดสอบความรู้จาก การฝึกอบรม	๘๕%	๙๐%	๙๕%	เพิ่มขึ้นปีละ ๕%	โครงการฝึกอบรม เทคโนโลยี สารสนเทศและการ สื่อสาร	กองการ เจ้าหน้าที่

## บทที่ ๕

### สรุปแผนงานด้านระบบเทคโนโลยีดิจิทัล

ยุทธศาสตร์ด้านระบบเทคโนโลยีดิจิทัล ขององค์การบริหารส่วนจังหวัดนครสวรรค์ ประกอบด้วย  
๓ ยุทธศาสตร์ มีแผนงานและโครงการที่สนับสนุนการดำเนินงานในแต่ละยุทธศาสตร์ ดังนี้

ยุทธศาสตร์	แผนงาน	โครงการ
ยุทธศาสตร์ที่ ๑ โครงสร้างพื้นฐานด้าน เทคโนโลยีสารสนเทศและ การสื่อสารขององค์กร	กลยุทธ์ที่ ๑.๑ แผนการเพิ่ม ประสิทธิภาพของระบบ เครือข่ายคอมพิวเตอร์และ ระบบคอมพิวเตอร์	๑. ปรับปรุงระบบเครือข่ายอินเทอร์เน็ตของ โรงเรียนสวนกุหลาบวิทยาลัย (จิรประวัติ) นครสวรรค์ ๒. ต่ออายุโดเมนเนมเว็บไซต์ อบจ.นครสวรรค์ www.nakhonsawanpao.go.th ๓. จ้างเหมาปรับปรุงระบบเครือข่ายคอมพิวเตอร์ ของ อบจ.นครสวรรค์ ๔. ค่าใช้บริการอินเทอร์เน็ต และระบบจัดเก็บ ข้อมูลจราจรคอมพิวเตอร์
	กลยุทธ์ที่ ๑.๒ แผนการเพิ่ม ประสิทธิภาพในการปฏิบัติงาน	๑. จัดหาวัสดุ/ครุภัณฑ์คอมพิวเตอร์เพื่อสนับสนุน การปฏิบัติงานขององค์การบริหารส่วนจังหวัด นครสวรรค์ ๒. ติดตั้งกล้องโทรทัศน์วงจรปิด (CCTV)
ยุทธศาสตร์ที่ ๒ การบริหารจัดการด้านข้อมูล สารสนเทศภายในองค์กร และหน่วยงานที่เกี่ยวข้อง	กลยุทธ์ที่ ๒.๑ แผนการ พัฒนาการบริหารจัดการ เทคโนโลยีสารสนเทศ	๑. ระบบจัดเก็บข้อมูลพื้นฐานของ อบท.ในเขต จังหวัดนครสวรรค์ ๒. ระบบฐานข้อมูลโครงการของ อบท.ในเขต จังหวัดนครสวรรค์ ๓. ระบบฐานข้อมูลโครงการขององค์การบริหาร ส่วนจังหวัดนครสวรรค์ ๔. ระบบงานทะเบียนพัสดุและทรัพย์สินของ อบจ.นครสวรรค์ ๕. โครงการพัฒนาระบบสารสนเทศเพื่อการ บริหารงานบุคคลของ อบจ.นครสวรรค์ ๕. จัดทำฐานข้อมูลทรัพย์สิน ลงในระบบบัญชี คอมพิวเตอร์ขององค์กรปกครองส่วนท้องถิ่น (e-LAAS)
ยุทธศาสตร์ที่ ๓ การเสริมสร้างสมรรถนะด้าน เทคโนโลยีสารสนเทศและ การสื่อสารขององค์กร	กลยุทธ์ที่ ๓.๑ แผนการพัฒนา ศักยภาพและทักษะด้าน เทคโนโลยีสารสนเทศ	๑. โครงการพัฒนาบุคลากร สังกัด อบจ.นครสวรรค์ ด้านเทคโนโลยีสารสนเทศและการสื่อสาร