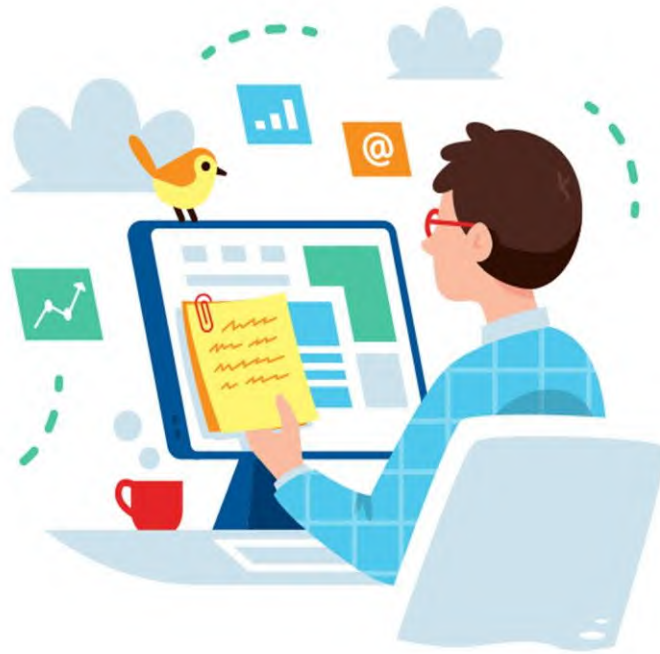




คู่มือการปฏิบัติงานตรวจสอบภายใน ประจำปีงบประมาณ 2563



หน่วยงานตรวจสอบภายใน
องค์การบริหารส่วนจังหวัดนครศรีธรรมราช

สารบัญ

หน้า

บทนำ

บทที่ ๑ หลักการทั่วไปเกี่ยวกับการตรวจสอบภายใน

- ความหมายของการตรวจสอบภายใน ๑
- ความสำคัญและประโยชน์ของการตรวจสอบภายใน ๑
- วัตถุประสงค์และขอบเขตของงานตรวจสอบภายใน ๒
- ประเภทของการตรวจสอบภายใน ๓
- ความรับผิดชอบและอำนาจหน้าที่ของผู้ตรวจสอบภายใน ๕
- มาตรฐานการปฏิบัติงานตรวจสอบภายใน ๕
- จรรยาบรรณของผู้ตรวจสอบภายใน ๗
- คุณสมบัติของผู้ตรวจสอบภายใน ๗

บทที่ ๒ โครงสร้างหน่วยงานตรวจสอบภายใน องค์การบริหารส่วนจังหวัดนครสวรรค์

- โครงสร้างองค์การหน่วยงานตรวจสอบภายใน ๘
- โครงสร้างบุคลากรหน่วยงานตรวจสอบภายใน ๙

บทที่ ๓ วิสัยทัศน์ ภูมิบุตร นโยบาย กรอบคุณธรรมของหน่วยงานตรวจสอบภายใน

- วิสัยทัศน์ พันธกิจ กลยุทธ์ เป้าประสงค์ของหน่วยงานตรวจสอบภายใน ๑๐
- ภูมิบุตรของหน่วยงานตรวจสอบภายใน ๑๑
- นโยบายของหน่วยตรวจสอบภายใน ๑๕
- กรอบคุณธรรมของหน่วยงานตรวจสอบภายใน ๑๖

บทที่ ๔ กระบวนการและขั้นตอนปฏิบัติงานตรวจสอบภายใน

- แผนผังกระบวนการปฏิบัติงานตรวจสอบภายใน ๑๘
- การวางแผนการตรวจสอบ ๑๙
- การปฏิบัติงานตรวจสอบ ๒๖
- การจัดทำรายงานและติดตามผล ๓๑

บทที่ ๕ การประเมินผลการปฏิบัติงานของหน่วยตรวจสอบภายใน

- แบบประเมินตนเองของผู้ตรวจสอบภายใน องค์การบริหารส่วนจังหวัดนครสวรรค์ ๓๔
- แบบประเมินความพึงพอใจของหน่วยรับตรวจ ๓๔
- แบบประเมินผลการปฏิบัติงาน หน่วยงานตรวจสอบภายใน ๓๔

ภาคผนวก

บทนำ

คู่มือการตรวจสอบภายในนี้จัดทำเป็นแนวทาง (Guideline) ในการศึกษาทำความเข้าใจเกี่ยวกับงานตรวจสอบภายในและแนวทางในการปฏิบัติงานตรวจสอบภายในเบื้องต้น โดยรวบรวมเนื้อหาสาระจากหนังสือ ตำราทางวิชาการ และเอกสารต่างๆเกี่ยวกับการตรวจสอบภายใน ทั้งของภาครัฐและภาคเอกชน แล้วนำมาประยุกต์ให้เหมาะสมกับองค์การบริหารส่วนจังหวัดนครสวรรค์ และคู่มือนี้เป็นแนวทางที่หน่วยงานตรวจสอบภายใน องค์การบริหารส่วนจังหวัดนครสวรรค์ ใช้ปฏิบัติงาน ซึ่งเนื้อหาของคู่มือเริ่มต้นจากหลักการตรวจสอบภายใน เพื่อให้มีความรู้เบื้องต้นเกี่ยวกับความหมาย ความสำคัญ ประโยชน์ และวัตถุประสงค์ของการตรวจสอบภายใน ประเภทของการตรวจสอบภายใน รวมถึงการแนะนำให้ทราบความรับผิดชอบ อำนาจหน้าที่ และคุณสมบัติของผู้ที่จะมาทำหน้าที่ด้านการตรวจสอบภายใน กรอบการปฏิบัติงาน มาตรฐานการปฏิบัติงาน และจรรยาบรรณของผู้ตรวจสอบภายใน ซึ่งถือเป็นคัมภีร์สำคัญในการปฏิบัติงาน นอกจากนี้ยังให้ทราบถึงโครงสร้างองค์กรแลโครงสร้างของหน่วยงานตรวจสอบภายในขององค์กรปกครองส่วนท้องถิ่น กระบวนการและขั้นตอนในการปฏิบัติงานตรวจสอบภายใน รวมถึงการประเมินผลการปฏิบัติงานตรวจสอบภายใน ทั้งนี้เพื่อให้ผู้ตรวจสอบภายในขององค์กรปกครองส่วนท้องถิ่น และผู้ที่เกี่ยวข้องมีความเข้าใจที่ถูกต้อง และสามารถนำหลักการปฏิบัติงานตรวจสอบภายในไปประยุกต์ใช้กับการตรวจสอบได้อย่างมีประสิทธิภาพ ประสิทธิผล และเกิดความคุ้มค่าต่อไป อันจะส่งเสริมให้ทางราชการมีระบบการตรวจสอบภายในที่เข้มแข็ง มีความโปร่งใสในการปฏิบัติงาน (Transparency) สอดคล้องกับแนวทางการบริหารจัดการบ้านเมืองที่ดี (Good Governance) และทำให้เกิดการพัฒนาที่ยั่งยืนต่อไป

หน่วยงานตรวจสอบภายใน
องค์การบริหารส่วนจังหวัดนครสวรรค์

บทที่ ๑

หลักการทั่วไปเกี่ยวกับการตรวจสอบภายใน

การตรวจสอบภายในเป็นเครื่องมือหรือกลไกที่สำคัญของฝ่ายบริหาร ในการประเมินผลสัมฤทธิ์ของการดำเนินงาน และระบบการควบคุมภายในขององค์กร ทั้งนี้ ปัจจัยสำคัญประการหนึ่งที่จะทำให้งานตรวจสอบภายในประสบความสำเร็จ คือผู้บริหารสามารถนำผลผลิตของงานตรวจสอบภายในไปใช้ในการบริหารงานได้อย่างมีประสิทธิภาพ ช่วยให้เกิดมูลค่าเพิ่มและความสำเร็จแก่องค์กร ฉะนั้น เพื่อให้เกิดประโยชน์สูงสุดดังกล่าว ผู้รับผิดชอบการปฏิบัติงานตรวจสอบภายในอันได้แก่ ผู้ตรวจสอบภายใน หรือผู้ที่ได้รับมอบหมายให้ปฏิบัติงานด้านการตรวจสอบภายใน ควรมีความเข้าใจถึงภาพรวมเกี่ยวกับการตรวจสอบภายในมีความรู้ในหลักการและวิธีการตรวจสอบภายใน รวมทั้งต้องปฏิบัติงานให้เป็นไปตามมาตรฐานการตรวจสอบภายในที่ยอมรับโดยทั่วไป ทั้งจากหลักการสากล และตามที่กำหนดโดยหน่วยงานกลางที่เกี่ยวข้องของทางราชการเพื่อให้ผู้ปฏิบัติหน้าที่ดังกล่าวสามารถเลือกใช้เทคนิคแนวทางการตรวจสอบที่เหมาะสมกับภารกิจและสภาพแวดล้อมขององค์กร

ความหมายของการตรวจสอบภายใน

การตรวจสอบภายใน หมายถึง กิจกรรมการให้หลักประกันอย่างเที่ยงธรรมและการให้คำปรึกษาอย่างเป็นอิสระ ซึ่งจัดให้มีขึ้นเพื่อเพิ่มคุณค่าและปรับปรุงการปฏิบัติงานขององค์กรให้ดีขึ้น การตรวจสอบภายในช่วยให้องค์กรบรรลุถึงเป้าหมายที่วางไว้ด้วยการประเมินและปรับปรุงประสิทธิภาพของกระบวนการบริหารความเสี่ยง การควบคุมและการกำกับดูแลอย่างเป็นระบบและเป็นระเบียบ (ที่มา : The Institute of Internal Auditors : IIA)

ลักษณะงานตรวจสอบภายใน คือ งานการให้บริการข้อมูลแก่ฝ่ายบริหารและหลักประกันขององค์กรในด้านการประเมินประสิทธิภาพและประสิทธิผลของระบบงานการควบคุมภายในที่เหมาะสม ทั้งในด้านการเงินการบัญชี และด้านการบริหารงานอย่างมีระบบ เพื่อให้การปฏิบัติงานบรรลุวัตถุประสงค์และเป้าหมายขององค์กรรวมทั้งการเป็นผู้ให้คำปรึกษากับฝ่ายบริหารในการปรับปรุงประสิทธิภาพการทำงานเพื่อเพิ่มประสิทธิผล ดูแลการใช้ทรัพยากรอย่างประหยัด คุ่มค่า

ความสำคัญและประโยชน์ของการตรวจสอบภายใน

การตรวจสอบภายใน เป็นการให้บริการข้อมูลแก่ฝ่ายบริหาร และเป็นหลักประกันขององค์กรในด้านการประเมินประสิทธิผลและประสิทธิภาพของระบบการควบคุมภายในที่เหมาะสม ทั้งในด้านการเงินและการบริหารงาน เพื่อส่งเสริมการปฏิบัติงานให้บรรลุวัตถุประสงค์และเป้าหมายขององค์กรโดยการเสนอรายงานเกี่ยวกับกิจกรรมการเพิ่มมูลค่าขององค์กร รวมทั้งการเป็นผู้ให้คำปรึกษากับฝ่ายบริหารในการปรับปรุงประสิทธิภาพการทำงานเพื่อเพิ่มประสิทธิผล และดูแลให้มีการใช้ทรัพยากรอย่างประหยัดและคุ้มค่า ซึ่งการตรวจสอบภายในมีส่วนผลักดันความสำเร็จดังกล่าว ดังนี้

๑. ส่งเสริมให้เกิดกระบวนการกำกับดูแลที่ดี (Good Governance) และความโปร่งใสในการปฏิบัติงาน (Transparency) ป้องกันการประพฤติมิชอบหรือการทุจริต และเป็นการลดความเสี่ยงที่อาจเกิดขึ้นจนทำให้การดำเนินงานไม่บรรลุวัตถุประสงค์

๒. ส่งเสริมให้เกิดการบันทึกบัญชีและรายงานตามหน้าที่ความรับผิดชอบ (Accountability and Responsibility) ทำให้องค์กรได้ข้อมูลหรือรายงานตามหน้าที่ที่รับผิดชอบ และเป็นพื้นฐานของ หลักความโปร่งใส (Transparency) และความสามารถตรวจสอบได้ (Auditability)

๓. ส่งเสริมให้เกิดประสิทธิภาพและประสิทธิผลของการปฏิบัติงาน (Efficiency and Effectiveness of Performance) ขององค์กร เนื่องจากการตรวจสอบภายในเป็นการประเมิน วิเคราะห์ เปรียบเทียบข้อมูลทุกด้านในการปฏิบัติงาน จึงเป็นข้อมูลที่สำคัญที่ช่วยปรับปรุงระบบงานให้สะดวก รัดกุม ลดขั้นตอนที่ซ้ำซ้อนและให้เหมาะสมกับสถานการณ์ตลอดเวลา ช่วยลดเวลาและค่าใช้จ่าย เป็นสื่อกลางระหว่างผู้บริหารและผู้ปฏิบัติงานในการประสานและลดปัญหาความไม่เข้าใจในนโยบาย

๔. เป็นมาตรการถ่วงดุลแห่งอำนาจ (Check and Balance) ส่งเสริมให้เกิดการจัดสรร การใช้ทรัพยากรขององค์กรเป็นไปอย่างเหมาะสมตามลำดับความสำคัญ เพื่อให้ได้ผลงานที่เป็นประโยชน์สูงสุด ต่อองค์กร

๕. ให้สัญญาณเตือนภัยล่วงหน้า (Warning Signals) ของการประพตมิชอบหรือการทุจริต ในองค์กร ลดโอกาสความร้ายแรงและความเสี่ยงที่อาจเกิดขึ้น รวมทั้งเพื่อเพิ่มโอกาสของความสำเร็จของงาน

วัตถุประสงค์และขอบเขตการตรวจสอบภายใน

วัตถุประสงค์ของการตรวจสอบภายใน คือ การปฏิบัติงานโดยอิสระปราศจากการแทรกแซง ในการทำหน้าที่ตรวจสอบและประเมินผลการดำเนินงานกิจกรรมต่าง ๆ ภายในองค์กร ด้วยการปฏิบัติงาน เกี่ยวกับการวิเคราะห์ ประเมิน ให้คำปรึกษา ให้ข้อมูลและข้อเสนอแนะ เพื่อสนับสนุนผู้ปฏิบัติงานทุกระดับ ขององค์กรสามารถปฏิบัติหน้าที่และดำเนินงานเป็นไปตามกฎหมาย ระเบียบ ข้อบังคับที่เกี่ยวข้องอย่างมี ประสิทธิภาพยิ่งขึ้น ผลการดำเนินงานตรวจสอบภายในจะอยู่ในรูปของรายงานผลที่มีประโยชน์ต่อการตัดสินใจ ของผู้บริหาร รวมถึงการสนับสนุนให้มีการควบคุมภายในที่มีประสิทธิภาพภายใต้ค่าใช้จ่ายที่เหมาะสม

ขอบเขตของงานตรวจสอบภายใน ประกอบด้วย

๑. การสอบทานความเชื่อถือได้ และความสมบูรณ์ของสารสนเทศ ด้านการบัญชี การเงิน และการดำเนินงาน

๒. การสอบทานให้เกิดความมั่นใจว่าระบบที่ใช้เป็นไปตามนโยบาย แผน และวิธีปฏิบัติงาน ที่องค์กรกำหนดไว้ และควรแสดงผลกระทบสำคัญที่เกิดขึ้น

๓. การสอบทานวิธีการป้องกันดูแลทรัพย์สินว่าเหมาะสม และสามารถพิสูจน์ความมีอยู่จริง ของทรัพย์สินเหล่านั้นได้

๔. การประเมินการใช้ทรัพยากรว่าเป็นไปโดยความประหยัดและมีประสิทธิภาพ

๕. การสอบทานการปฏิบัติงานในความรับผิดชอบของเจ้าหน้าที่ระดับต่าง ๆ ว่าได้ผล ตามวัตถุประสงค์และเป้าหมาย รวมถึงความคืบหน้าตามแผนงานที่กำหนดไว้

๖. การสอบทานและประเมินผลความเหมาะสมและความเพียงพอของระบบการควบคุม ภายในขององค์กร

ประเภทของการตรวจสอบภายใน

ลักษณะการดำเนินงานของแต่ละองค์กรที่มีความหลากหลายแตกต่างกัน ทำให้จำเป็นต้องใช้วิธีการตรวจสอบที่เหมาะสม เพื่อให้มั่นใจว่างานตรวจสอบภายในครอบคลุมถึงกิจกรรมต่าง ๆ ในองค์กร โดยมีวัตถุประสงค์เพื่อให้ทราบถึงจุดอ่อน จุดแข็งของการบริหารงาน ระบบการควบคุมภายใน ความถูกต้องเชื่อถือได้ของข้อมูลทางบัญชีและการเงิน การควบคุมดูแลและการใช้ทรัพยากร การปฏิบัติตามระเบียบคำสั่ง การประเมินประสิทธิผล ประสิทธิภาพและความประหยัดในการจัดการและการบริหารงานของผู้บริหารในองค์กร จากนั้นจึงรวบรวมข้อบกพร่องต่าง ๆ ทำรายงานเสนอแนะฝ่ายบริหาร เพื่อพิจารณาสั่งการแก้ไขปรับปรุงต่อไป

วัตถุประสงค์และเป้าหมายของการตรวจสอบแต่ละระบบงาน หรือแต่ละกิจกรรมจะมีส่วนสำคัญในการกำหนดวิธีการตรวจสอบ และสามารถแยกประเภทของการตรวจสอบภายในที่ใช้กัน โดยทั่วไปเป็น ๖ ประเภท ดังนี้

๑. การตรวจสอบทางการเงิน (Financial Auditing)
๒. การตรวจสอบการดำเนินงาน (Performance Auditing)
๓. การตรวจสอบการบริหาร (Management Auditing)
๔. การตรวจสอบการปฏิบัติตามข้อกำหนด (Compliance Auditing)
๕. การตรวจสอบระบบงานสารสนเทศ (Information System Auditing)
๖. การตรวจสอบพิเศษ (Special Auditing)

๑. การตรวจสอบทางการเงิน (Financial Auditing) เป็นการตรวจสอบความถูกต้องเชื่อถือได้ของข้อมูลและตัวเลขต่าง ๆ ทางการเงิน การบัญชีและรายงานทางการเงิน โดยครอบคลุมถึง การดูแลป้องกันทรัพย์สิน และประเมินความเพียงพอของระบบการควบคุมภายในของระบบงานต่าง ๆ ว่ามีเพียงพอที่จะมั่นใจได้ว่าข้อมูลที่บันทึกในบัญชี รายงาน ทะเบียน และเอกสารต่าง ๆ ถูกต้อง และสามารถสอบทานได้หรือเพียงพอที่จะป้องกันการรั่วไหล สูญหาย ของทรัพย์สินต่าง ๆ ได้

๒. การตรวจสอบการดำเนินงาน (Performance Auditing) เป็นการตรวจสอบผลการดำเนินงานตามแผนงาน งานและโครงการขององค์กร ให้เป็นไปตามวัตถุประสงค์และเป้าหมาย หรือหลักการกำหนด การตรวจสอบเน้นถึงประสิทธิภาพ ประสิทธิผลและความคุ้มค่า โดยต้องมีผลผลิต และผลลัพธ์เป็นไปตามวัตถุประสงค์หรือเป้าหมาย ซึ่งวัดจากตัวชี้วัดที่เหมาะสม ทั้งนี้ ต้องคำนึงถึงความเพียงพอ ความมีประสิทธิภาพของกิจกรรมการบริหารความเสี่ยง และการควบคุมภายในขององค์กร ประกอบด้วย

๒.๑ ความมีประสิทธิภาพ (Efficiency) คือ มีการจัดระบบงานให้มั่นใจได้ว่าการใช้ทรัพยากรสำหรับแต่ละกิจกรรมสามารถเพิ่มผลผลิตและลดต้นทุน อันมีผลทำให้องค์กรได้รับผลประโยชน์อย่างคุ้มค่า

๒.๒ ความมีประสิทธิภาพ (Effectiveness) คือ มีการจัดระบบงาน และวิธีปฏิบัติงาน ซึ่งทำให้ผลที่เกิดจากการดำเนินงานเป็นไปตามเป้าหมายขององค์กร

๒.๓ ความคุ้มค่า (Economy) คือ มีการใช้จ่ายเงินอย่างรอบคอบ ระมัดระวัง ไม่สุรุ่ยสุร่าย ฟุ่มเฟือย ซึ่งส่งผลให้องค์กรสามารถประหยัดต้นทุนหรือลดการใช้ทรัพยากรต่ำกว่าที่กำหนดไว้ โดยยังได้รับผลผลิตตามเป้าหมาย

๓. การตรวจสอบการบริหาร (Management Auditing) เป็นการตรวจสอบการบริหารงานด้านต่าง ๆ ขององค์กร ว่ามีระบบการบริหารจัดการเกี่ยวกับการวางแผน การควบคุม การประเมินผล เกี่ยวกับการงบประมาณ การเงิน การพัสดุและทรัพย์สิน รวมทั้งการบริหารงานด้านต่าง ๆ ว่าเป็นไปอย่างเหมาะสมและสอดคล้องกับภารกิจขององค์กร รวมทั้งเป็นไปตามหลักการบริหารงาน และหลักการกำกับดูแลที่ดี (Good Governance) ในเรื่องความน่าเชื่อถือ ความรับผิดชอบ ความเป็นธรรม และความโปร่งใส

๔. การตรวจสอบการปฏิบัติตามข้อกำหนด (Compliance Auditing) เป็นการตรวจสอบการปฏิบัติงานต่าง ๆ ขององค์กรว่าเป็นไปตามนโยบาย กฎหมาย ระเบียบ ข้อบังคับ คำสั่ง มติคณะรัฐมนตรี ที่เกี่ยวข้องที่กำหนดทั้งจากภายนอกและภายในองค์กร

การตรวจสอบประเภทนี้ อาจจะทำการตรวจสอบโดยเฉพาะหรือถือเป็นส่วนหนึ่งของ การตรวจสอบทางการเงิน หรือการตรวจสอบการดำเนินงานก็ได้

๕. การตรวจสอบระบบงานสารสนเทศ (Information System Auditing) เป็นการพิสูจน์ความถูกต้องและเชื่อถือได้ของระบบงานและข้อมูลที่ได้จากการประมวลผลด้วยคอมพิวเตอร์ รวมทั้ง ระบบการเข้าถึงข้อมูลในการปรับปรุงแก้ไขและการรักษาความปลอดภัยของข้อมูล การตรวจสอบประเภทนี้เป็นส่วนหนึ่งของงานตรวจสอบภายในเกือบทุกงานที่นำระบบคอมพิวเตอร์มาใช้ในการปฏิบัติงานไม่ว่า เป็นการตรวจสอบทางการเงิน การตรวจสอบการดำเนินงาน หรือการตรวจสอบการบริหาร ผู้ตรวจสอบภายในจึงจำเป็นต้องมีความรู้ในระบบงานสารสนเทศนี้ เพื่อให้สามารถดำเนินการตรวจสอบได้อย่างมีประสิทธิภาพ

การตรวจสอบประเภทนี้อาจจ้างผู้ตรวจสอบที่มีความเชี่ยวชาญทางคอมพิวเตอร์โดยตรงมา ดำเนินการตรวจสอบ เนื่องจากเป็นงานเทคนิคเฉพาะ ผู้ตรวจสอบภายในอาจมีความรู้ ความชำนาญ ไม่เพียงพอ และต้องใช้เวลาานพอสมควรที่จะเรียนรู้ ซึ่งอาจทำให้เกิดความเสียหายแก่งานขององค์กรได้ วัตถุประสงค์ที่สำคัญที่สุดของการตรวจสอบระบบงานสารสนเทศ ก็เพื่อให้ทราบถึงความน่าเชื่อถือของข้อมูล และความปลอดภัยของระบบการประมวลผลด้วยคอมพิวเตอร์

๖. การตรวจสอบพิเศษ (Special Auditing) หมายถึง การตรวจสอบในกรณีที่ได้รับมอบหมายจากฝ่ายบริหาร หรือกรณีที่มีการทุจริตหรือการกระทำที่ส่อไปในทางทุจริต ผิดกฎหมาย หรือกรณีที่มีเหตุอันควรสงสัยว่า จะมีการกระทำที่ส่อไปในทางทุจริตหรือประพฤตินิชอบเกิดขึ้น ซึ่งผู้ตรวจสอบภายใน จะดำเนินการตรวจสอบเพื่อค้นหาสาเหตุ ข้อเท็จจริง ผลเสียหายหรือผู้รับผิดชอบ พร้อมทั้งเสนอแนะ มาตรการป้องกัน

ความรับผิดชอบและอำนาจหน้าที่ของผู้ตรวจสอบภายใน

งานตรวจสอบภายในเป็นลักษณะงานสนับสนุน ผู้รับผิดชอบในการปฏิบัติหน้าที่งานตรวจสอบ จึงไม่ควรใช้อำนาจสั่งการหรือมีอำนาจบริหารงานในสายงานที่ตรวจสอบ และต้องมีความเป็นอิสระในกิจกรรมที่ตนตรวจสอบ เพื่อให้การปฏิบัติงานเป็นไปอย่างอิสระทั้งในการปฏิบัติงานและทัศนคติของผู้ตรวจสอบ ความเป็นอิสระมีองค์ประกอบที่สำคัญ ๒ ส่วน ได้แก่

๑. สถานภาพในองค์กรของผู้ตรวจสอบภายใน และความสนับสนุนที่ผู้ตรวจสอบภายในได้รับจากฝ่ายบริหาร นับว่าเป็นปัจจัยที่สำคัญยิ่งที่ส่งผลกระทบต่อระดับคุณภาพ และคุณค่าของบริการที่ผู้ตรวจสอบภายในจะให้แก่ฝ่ายบริหาร ผู้ตรวจสอบภายในควรขึ้นตรงต่อผู้บริหารสูงสุด เพื่อที่จะสามารถปฏิบัติงานได้ในขอบเขตที่กว้าง และเพื่อให้ข้อตรวจพบ ข้อเสนอแนะต่าง ๆ จะได้รับการพิจารณาสั่งการให้บังเกิดผลได้อย่างมีประสิทธิภาพเพียงพอ

การกำหนดสายการบังคับบัญชาให้ขึ้นตรงต่อผู้บริหารสูงสุด จะทำให้ผู้ตรวจสอบภายในมีอิสระในการตรวจสอบ และทำให้สามารถเข้าถึงเอกสาร หลักฐาน และทรัพยากรต่าง ๆ รวมทั้งบุคคลที่เกี่ยวข้องกับการปฏิบัติงานที่ต้องได้รับการตรวจสอบ

๒. ผู้ตรวจสอบภายในไม่ควรเข้าไปมีส่วนได้เสีย หรือส่วนร่วมในการปฏิบัติงานขององค์กร ในกิจกรรมที่ผู้ตรวจสอบภายในต้องตรวจสอบหรือประเมินผล ผู้ตรวจสอบภายในต้องมีความเป็นอิสระทั้งในการปฏิบัติงานและการเสนอความเห็นในการตรวจสอบ ดังนั้น จึงสมควรเป็นกรรมการในคณะกรรมการใด ๆ ขององค์กร หรือหน่วยงานในสังกัดอันมีผลกระทบต่อความเป็นอิสระในการปฏิบัติงานและการเสนอความเห็น

มาตรฐานการปฏิบัติงานตรวจสอบภายใน

การตรวจสอบภายในนับเป็นวิชาชีพสาขาหนึ่งที่มีมาตรฐานในการปฏิบัติงาน โดยมีมาตรฐานสากลที่กำหนดโดยสถาบันวิชาชีพ เรียกว่า สถาบันผู้ตรวจสอบภายใน (The Institute of Internal Auditors ; IIA) ทำหน้าที่กำกับดูแลการตรวจสอบภายในระหว่างประเทศ สำนักงานใหญ่ตั้งที่รัฐฟลอริดา ประเทศสหรัฐอเมริกา โดยมีสมาชิกรวม (Charter) จากประเทศต่าง ๆ รวมทั้งประเทศไทย ทั้งนี้ ในภาคราชการไทย กระทรวงการคลัง โดยกรมบัญชีกลางซึ่งเป็นหน่วยงานกลางด้านการตรวจสอบภายใน ได้กำหนดมาตรฐานและหลักเกณฑ์ปฏิบัติการตรวจสอบสำหรับหน่วยงานของรัฐ เพื่อให้ผู้ตรวจสอบภายในหน่วยงานของรัฐถือปฏิบัติ

มาตรฐานการตรวจสอบภายใน เป็นการกำหนดข้อปฏิบัติหลัก ๆ ของการปฏิบัติงานตรวจสอบภายใน ประกอบด้วยมาตรฐานด้านคุณสมบัติและมาตรฐานการปฏิบัติงาน ซึ่งมีเนื้อหาโดยสรุปดังนี้

๑. มาตรฐานด้านคุณสมบัติ ประกอบด้วย

๑) การกำหนดถึงวัตถุประสงค์ อำนาจหน้าที่ และความรับผิดชอบ

ทั้งนี้หน่วยงานตรวจสอบภายในควรกำหนดวัตถุประสงค์ อำนาจหน้าที่ และความรับผิดชอบในการปฏิบัติงานตรวจสอบภายในอย่างเป็นทางการไว้ในกฎบัตรการตรวจสอบภายใน เพื่อใช้เป็นกรอบอ้างอิงและเป็นแนวทางปฏิบัติงานที่สำคัญของหน่วยตรวจสอบภายใน

๒) การกำหนดถึงความเป็นอิสระและความเที่ยงธรรม

การปฏิบัติงานตรวจสอบภายในควรมีความเป็นอิสระและผู้ตรวจสอบภายในควรปฏิบัติหน้าที่ด้วยความเที่ยงธรรม ซื่อสัตย์ สุจริตและมีจริยธรรม

๓) การปฏิบัติงานตรวจสอบภายใน ด้วยความเชี่ยวชาญและความระมัดระวังรอบคอบ

ผู้ตรวจสอบภายในควรปฏิบัติหน้าที่ด้วยความเชี่ยวชาญ และความระมัดระวังรอบคอบ เยี่ยงผู้ประกอบวิชาชีพ

๔) การสร้างหลักประกันคุณภาพและการปรับปรุงการปฏิบัติงานอย่างต่อเนื่อง
หัวหน้าหน่วยงานตรวจสอบภายในควรปรับปรุงและรักษาระดับคุณภาพของงานตรวจสอบภายใน โดยมีการปรับปรุงงานตรวจสอบภายในให้ครอบคลุมทุก ๆ ด้านและติดตามดูแลประสิทธิภาพของงานอย่างต่อเนื่อง

๒. มาตรฐานการปฏิบัติงาน โดยกล่าวถึงประเด็นต่าง ๆ ดังนี้

๑) การบริหารงานตรวจสอบภายใน
หัวหน้าหน่วยงานตรวจสอบภายใน ควรบริหารงานตรวจสอบภายในให้เกิดสัมฤทธิ์ผล มีประสิทธิภาพ เพื่อให้งานตรวจสอบภายในสามารถสร้างคุณค่าเพิ่มให้กับองค์กร

๒) ลักษณะของงานตรวจสอบภายใน
งานตรวจสอบภายใน คือ การประเมินเพื่อเพิ่มคุณค่าและปรับปรุงการปฏิบัติงานขององค์กรให้ถึงเป้าหมายที่วางไว้ และปรับปรุงประสิทธิภาพของการบริหารความเสี่ยง โดยการควบคุมและการกำกับดูแล

๓) การวางแผนการปฏิบัติงานตรวจสอบภายใน
ผู้ตรวจสอบภายในควรจัดทำแผนการปฏิบัติงานตามภารกิจที่ได้รับมอบหมายทั้งในด้านการให้หลักประกันและการให้คำปรึกษา โดยควรคำนึงถึง

- วัตถุประสงค์ของงานและวิธีการดำเนินงานตรวจสอบภายใน อันจะทำให้การปฏิบัติงานบรรลุผล
- ความเสี่ยงที่สำคัญ ๆ ที่มีผลกระทบต่อความสำเร็จ และความเสี่ยงที่อยู่ในระดับที่ยอมรับได้
- ความเพียงพอและควมมีประสิทธิภาพของกิจกรรมการบริหารความเสี่ยงและระบบการควบคุม เมื่อเปรียบเทียบกับกรอบการปฏิบัติงาน กฎ ระเบียบ ข้อบังคับที่เกี่ยวข้อง
- โอกาสในการปรับปรุงกิจกรรมการบริหารความเสี่ยงและระบบการควบคุมภายในให้ดีขึ้น

๔) การปฏิบัติงานตรวจสอบ
ผู้ตรวจสอบภายในควรรวบรวม วิเคราะห์ ประเมิน และบันทึกข้อมูลให้เพียงพอต่อการปฏิบัติงานที่ได้รับมอบหมายให้บรรลุตามวัตถุประสงค์ และหัวหน้าหน่วยงานตรวจสอบภายในควรควบคุมการปฏิบัติงานที่ได้มอบหมายอย่างใกล้ชิด เพื่อให้เกิดความมั่นใจว่าการปฏิบัติงานจะสามารถบรรลุตามวัตถุประสงค์ที่กำหนดไว้อย่างมีคุณภาพ ซึ่งจะเป็นการช่วยพัฒนาผู้ตรวจสอบภายในด้วย

๕) การรายงานผลการปฏิบัติงาน
ผู้ตรวจสอบภายในควรรายงานผลการปฏิบัติงานอย่างทันกาล โดยรายงานดังกล่าวประกอบด้วย วัตถุประสงค์ ขอบเขต การสรุปผลการตรวจสอบ ความคิดเห็น ข้อเสนอแนะ และแนวทางในการปรับปรุงแก้ไขที่สามารถนำไปปฏิบัติได้ด้วยความถูกต้อง ครบถ้วน ชัดเจน เที่ยงธรรม รัดกุม สร้างสรรค์ และรวดเร็ว รวมทั้งควรเผยแพร่ผลการปฏิบัติงานให้กับบุคคลที่เกี่ยวข้องและเหมาะสมได้รับทราบ

๖) การติดตามผล
หัวหน้าหน่วยงานตรวจสอบภายในควรกำหนดระบบการติดตามผลว่า ได้มีการนำข้อเสนอแนะในรายงานผลการปฏิบัติงานไปสู่การปฏิบัติ

๗) การยอมรับสภาพความเสี่ยง

หัวหน้าหน่วยงานตรวจสอบภายในควรรำเรื่องความเสี่ยงที่อาจก่อให้เกิดความเสียหายแก่องค์กรซึ่งยังไม่ได้รับการแก้ไขหรือกับผู้บริหาร

จรรยาบรรณของผู้ตรวจสอบภายใน

เพื่อเป็นการยกฐานะและศักดิ์ศรีของวิชาชีพตรวจสอบภายใน ให้ได้รับการยกย่องและยอมรับจากบุคคลทั่วไป รวมทั้งให้การปฏิบัติหน้าที่เป็นไปอย่างมีประสิทธิภาพ ผู้ตรวจสอบภายในควรมีถือและดำรงไว้ซึ่งหลักปฏิบัติดังต่อไปนี้

๑. ความมีจุดยืนที่มั่นคง ในเรื่องของความซื่อสัตย์ ความขยันหมั่นเพียร และความรับผิดชอบ
๒. การรักษาความลับ ในเรื่องของการเคารพต่อสิทธิแห่งข้อมูลที่ได้รับทราบ
๓. ความเที่ยงธรรม ในเรื่องของการไม่มีส่วนเกี่ยวข้องหรือสร้างความสัมพันธ์ใด ๆ ในอันที่

จะทำให้มีผลกระทบต่อความเที่ยงธรรมในการปฏิบัติงาน

๔. ความสามารถในหน้าที่ ในเรื่องของความรู้ ทักษะและประสบการณ์ในงานที่ทำ ปฏิบัติงานตามมาตรฐานการตรวจสอบภายในและพัฒนาตนเองอย่างต่อเนื่อง

คุณสมบัติของผู้ตรวจสอบภายใน

นอกเหนือจากคุณสมบัติตามมาตรฐานกำหนดตำแหน่งข้าราชการส่วนท้องถิ่น ผู้ตรวจสอบภายในที่ดีจะต้องเป็นผู้ที่มีความรู้ในวิชาชีพ และความรู้ในสาขาวิชาอื่นซึ่งจำเป็นต่อการปฏิบัติงานตรวจสอบภายใน และควรมีคุณสมบัติส่วนตัวที่จำเป็นและเหมาะสม ดังนี้

๑. มีความเชี่ยวชาญในหลักวิชาพื้นฐานที่จำเป็นต่อการปฏิบัติงานตรวจสอบภายใน เช่น การบัญชี เศรษฐศาสตร์ กฎหมาย ระเบียบ ข้อบังคับที่เกี่ยวข้องกับการปฏิบัติงานขององค์กรทั้งจากภายในและภายนอกองค์กร และเทคโนโลยีสารสนเทศ

๒. มีความรู้ ความชำนาญ ในการปรับใช้มาตรฐานการตรวจสอบภายใน และเทคนิคการตรวจสอบต่าง ๆ ที่จำเป็นในการตรวจสอบภายใน

๓. มีความรอบรู้เข้าใจในหลักการบริหาร เทคนิคการบริหารงานสมัยใหม่ การวางแผนงาน การจัดทำ และการบริหารงบประมาณ

๔. มีความสามารถในการสื่อสาร การทำความเข้าใจในเรื่องต่าง ๆ การวิเคราะห์ การประเมินผล การเขียนรายงาน

๕. มีความเชื่อมั่นในตนเอง มีความซื่อสัตย์สุจริตต่อองค์กรและเพื่อนร่วมงาน

๖. มีมนุษยสัมพันธ์ที่ดี วางตัวเป็นกลาง รู้จักกาลเทศะ ยึดมั่นในอุดมการณ์ หลักการที่ถูกต้อง กล้าแสดงความเห็นในสิ่งที่ได้วิเคราะห์ และประเมินจากการตรวจสอบ

๗. มีความอดทน หนักแน่น รับฟังความคิดเห็นผู้อื่น

๘. มีปฏิภาณ ไหวพริบ มีความสามารถที่จะวินิจฉัยและตัดสินใจปัญหาต่าง ๆ ได้อย่างถูกต้องเที่ยงธรรม

๙. เป็นผู้วิสัยทัศน์ มองการณ์ไกล ติดตามวิวัฒนาการที่ทันสมัย มีความคิดริเริ่ม สร้างสรรค์ และมองปัญหาด้วยสายตาเยี่ยงผู้บริหาร

บทที่ ๒

โครงสร้างองค์การบริหารส่วนจังหวัดนครสวรรค์

องค์การบริหารส่วนจังหวัดนครสวรรค์

คณะผู้บริหารองค์การบริหารส่วนจังหวัดนครสวรรค์

นายกองค์การบริหารส่วนจังหวัดนครสวรรค์

รองนายกองค์การบริหารส่วนจังหวัดนครสวรรค์
(จำนวน 3 ท่าน)

ปลัดองค์การบริหารส่วนจังหวัดนครสวรรค์

รองปลัดองค์การบริหารส่วนจังหวัดนครสวรรค์
(จำนวน 2 ท่าน)

สภาองค์การบริหารส่วนจังหวัดนครสวรรค์

ประธานสภา อบจ.

รองประธานสภา อบจ.
(จำนวน 2 ท่าน)สมาชิกสภา อบจ.
(จำนวน 36 ท่าน)

เลขานุการสภา

หน่วยงานตรวจสอบภายใน

สำนักปลัด
อบจ.กองกิจการสภา
อบจ.กองแผนและ
งบประมาณ

กองคลัง

กองพัสดุและ
ทรัพย์สิน

กองช่าง

กองส่งเสริม
คุณภาพชีวิตกองการศึกษา ศาสนา
และวัฒนธรรมกองกิจการ
พาณิชย์

กองการเจ้าหน้าที่

โรงเรียนสวนกุหลาบวิทยาลัย
(จิรประวัตินครสวรรค์)

องค์การบริหารส่วนจังหวัดนครสวรรค์ หน่วยงานตรวจสอบภายใน



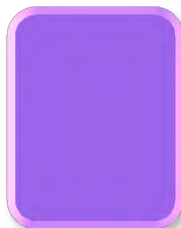
นายไกรสิน ศิลปจารย์
ปลัดองค์การบริหารส่วนจังหวัดนครสวรรค์ ปฏิบัติหน้าที่
นายกองค์การบริหารส่วนจังหวัดนครสวรรค์



นางนัจวนันท์ พิระญาอนนท
หัวหน้าหน่วยงานตรวจสอบภายใน



นางสาวอังคณา อื้อดยาตี
นักวิชาการตรวจสอบภายในปฏิบัติการ



(.....)
นักวิชาการตรวจสอบภายใน



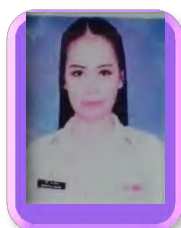
นางสาวเกษสิณี ใจหยุด
นักวิชาการตรวจสอบภายในชำนาญการ



สิบเอกอุเทน พ่วงเฟื่อง
เจ้าพนักงานธุรการชำนาญงาน



จ่าสิบเอกจิรัฐ ธนะปัมทม
เจ้าพนักงานการเงินและบัญชีปฏิบัติงาน



นางสาวชিনি จันทรโคตร
ผู้ช่วยเจ้าพนักงานการเงินและบัญชี

บทที่ ๓

วิสัยทัศน์ของหน่วยงานตรวจสอบภายใน องค์การบริหารส่วนจังหวัดนครสวรรค์

★ **วิสัยทัศน์** “ตรวจสอบ เพื่อส่งเสริม พัฒนา เพิ่มคุณค่า และสนับสนุนการบริหารจัดการที่ดีให้แก่องค์กร”

★ **พันธกิจ**

๑. ปฏิบัติงานตรวจสอบภายในให้เป็นไปตามมาตรฐานและหลักเกณฑ์ปฏิบัติการตรวจสอบภายในที่กรมบัญชีกลางกำหนด

๒. สร้างความเชื่อมั่นและการให้คำปรึกษาด้านการบริหารความเสี่ยง การควบคุมภายในและการกำกับดูแลที่ดีของส่วนราชการเพื่อให้การปฏิบัติงานของส่วนราชการมีประสิทธิภาพ ประสิทธิภาพและเกิดคุณค่าแก่องค์กร

★ **กลยุทธ์ของหน่วยงานตรวจสอบภายใน**

๑. พัฒนาระบบงานตรวจสอบ งานบริหารความเสี่ยงและงานควบคุมภายในอย่างต่อเนื่อง

๒. ส่งเสริมให้หน่วยงานในสังกัดองค์การบริหารส่วนจังหวัดนครสวรรค์ เกิดกระบวนการกำกับดูแลที่ดี

★ **เป้าประสงค์ของหน่วยงานตรวจสอบภายใน**

๑. ส่วนราชการมีการปฏิบัติงานเป็นไปตามกฎ ระเบียบ มีประสิทธิภาพ และประสิทธิผล

๒. ส่วนราชการมีระบบควบคุมภายในและการบริหารความเสี่ยงอย่างเหมาะสมและเพียงพอ

★ **ตัวชี้วัดของเป้าประสงค์**

๑. ระดับความสำเร็จของการตรวจสอบภายใน

๒. ความพึงพอใจของผู้รับบริการงานตรวจสอบภายใน

★ กฎบัตรของหน่วยงานตรวจสอบภายใน (Charter)

กฎบัตรนี้จัดทำขึ้นเพื่อให้ผู้บริหารและผู้ปฏิบัติงานทุกระดับมีความเข้าใจเกี่ยวกับวัตถุประสงค์ สายการบังคับบัญชา ภารกิจและขอบเขต อำนาจหน้าที่ความรับผิดชอบ การปฏิบัติงานตรวจสอบภายใน ของหน่วยงานตรวจสอบภายใน

คำนิยาม

การตรวจสอบภายใน หมายความว่า กิจกรรมการให้ความเชื่อมั่นและการให้คำปรึกษา อย่างเที่ยงธรรมและเป็นอิสระ ซึ่งจัดให้มีขึ้น เพื่อเพิ่มคุณค่าและปรับปรุงการปฏิบัติงานของส่วนราชการให้ดีขึ้น และจะช่วยให้หน่วยงานของรัฐบรรลุถึงเป้าหมายและวัตถุประสงค์ที่กำหนดไว้ด้วยการประเมินและปรับปรุงประสิทธิผลของกระบวนการบริหารความเสี่ยง การควบคุม และการกำกับดูแลอย่างเป็นระบบ

แผนการตรวจสอบ หมายความว่า แผนการปฏิบัติงานที่หัวหน้าหน่วยงานตรวจสอบภายในจัดทำขึ้นไว้ล่วงหน้าเกี่ยวกับเรื่องที่จะตรวจสอบ จำนวนหน่วยรับตรวจ ระยะเวลาที่ใช้ในการปฏิบัติงาน ผู้รับผิดชอบในการตรวจสอบ รวมทั้งงบประมาณที่ใช้ในการปฏิบัติงาน เพื่อประโยชน์ในการสอบทานความก้าวหน้าของการปฏิบัติงานตรวจสอบเป็นระยะ ๆ และให้ปฏิบัติงานได้อย่างราบรื่นทันตามกำหนดเวลา

แผนการปฏิบัติงาน หมายความว่า แผนการปฏิบัติงานตามที่ได้รับมอบหมาย ซึ่งผู้ตรวจสอบภายในจัดทำไว้ล่วงหน้าว่าจะตรวจสอบเรื่องใดที่หน่วยรับตรวจใด ด้วยวัตถุประสงค์ ขอบเขต วิธีการใด และทรัพยากรที่ใช้เท่าใด จึงจะทำให้การปฏิบัติงานตรวจสอบบรรลุผลสำเร็จ

วัตถุประสงค์

หน่วยงานตรวจสอบภายในเป็นหน่วยงานที่จัดตั้งขึ้น เพื่อให้บริการต่อฝ่ายบริหารด้านการให้ความเชื่อมั่นและการให้คำปรึกษาแก่หน่วยงานในสังกัด เพื่อให้เกิดความมั่นใจต่อความมีประสิทธิภาพ ประสิทธิผลของการดำเนินงานและความคุ้มค่าของการใช้จ่ายเงิน รวมทั้งความถูกต้องเชื่อถือได้ของข้อมูลทางการเงิน ตลอดจนการปฏิบัติตามกฎ หลักเกณฑ์ และระเบียบที่เกี่ยวข้อง

สายการบังคับบัญชา

๑. หัวหน้าหน่วยงานตรวจสอบภายใน เป็นผู้บริหารสูงสุดของหน่วยงานตรวจสอบภายใน มีสายการบังคับบัญชาขึ้นตรงต่อปลัดองค์การบริหารส่วนจังหวัดนครสวรรค์และนายกองค์การบริหารส่วนจังหวัดนครสวรรค์ เป็นผู้บริหารสูงสุด

๒. การเสนอแผนการตรวจสอบประจำปี ให้หัวหน้าหน่วยตรวจสอบภายในเสนอต่อนายกองค์การบริหารส่วนจังหวัดนครสวรรค์ โดยผ่านปลัดองค์การบริหารส่วนจังหวัดนครสวรรค์

๓. หัวหน้าหน่วยตรวจสอบภายใน รายงานผลการตรวจสอบโดยผ่านปลัดองค์การบริหารส่วนจังหวัดนครสวรรค์ และนำเสนอนายกองค์การบริหารส่วนจังหวัดนครสวรรค์

๔. หัวหน้าหน่วยงานตรวจสอบภายในเป็นผู้ทบทวนกฎบัตรการตรวจสอบภายใน และเสนอขอความเห็นต่อนายกองค์การบริหารส่วนจังหวัดนครสวรรค์ โดยผ่านปลัดองค์การบริหารส่วนจังหวัดนครสวรรค์ เพื่อใช้เป็นแนวทางการปฏิบัติงานของหน่วยงานตรวจสอบภายใน โดยให้มีการเผยแพร่ให้หน่วยงานและผู้ที่เกี่ยวข้องทราบ

อำนาจหน้าที่

๑. หน่วยตรวจสอบภายในมีหน้าที่ในการสอบทาน ตรวจสอบการปฏิบัติงานทุกหน่วยงานภายในสังกัด และมีอำนาจในการเข้าถึงข้อมูลเอกสาร ทรัพย์สิน เจ้าหน้าที่ที่เกี่ยวข้องกับงานตรวจสอบ ตลอดจนให้คำปรึกษา แนะนำแก่หน่วยรับตรวจ

๒. ขอบเขตการตรวจสอบภายในจะครอบคลุมทั้งการตรวจสอบด้านการเงินการบัญชี และการตรวจสอบการดำเนินงาน รวมทั้งการสอบทาน ประเมินผลการจัดการบริหารความเสี่ยง และประเมินผลการควบคุมภายใน

๓. ผู้ตรวจสอบภายในมีความเป็นอิสระ ในการปฏิบัติงานตรวจสอบ การรายงานการเสนอความเห็นในการตรวจสอบ โดยไม่มีส่วนได้ส่วนเสียในกิจกรรมที่ตรวจสอบ และไม่ควรเป็นกรรมการในคณะกรรมการใด ๆ ของส่วนราชการหรือหน่วยงานในสังกัด อันมีผลกระทบต่อความเป็นอิสระในการปฏิบัติงาน และการเสนอความเห็น

๔. หน่วยรับตรวจต้องให้ความร่วมมือ การสนับสนุนเกี่ยวกับบุคลากรและบริการอื่น ๆ ในหน่วยงาน เพื่อปฏิบัติงานตรวจสอบภายในให้มีประสิทธิภาพและประสิทธิผล

๕. หน่วยตรวจสอบภายในคัดเลือกกิจกรรมการตรวจสอบ กำหนดขอบเขตการตรวจสอบ และการใช้เทคนิค/วิธีการตรวจสอบตามความเหมาะสม

๖. หน่วยตรวจสอบภายในมีสิทธิในการเข้าถึงบุคคล ข้อมูล เอกสารหลักฐาน และทรัพย์สินต่าง ๆ รวมทั้งเรื่องเกี่ยวกับนโยบายและการดำเนินงานของส่วนราชการ

บทบาทหน้าที่และความรับผิดชอบ

๑. กำหนดนโยบาย เป้าหมาย ภารกิจ ของงานตรวจสอบภายใน เพื่อสนับสนุนการบริหารงาน และการดำเนินงานด้านต่าง ๆ ของทุกส่วนราชการ ให้สอดคล้องกับนโยบายของนายกองค์การบริหารส่วนจังหวัด นครสวรรค์ โดยคำนึงถึงประสิทธิภาพของกิจกรรม การบริหารความเสี่ยง และความเพียงพอของระบบการควบคุมภายในของหน่วยงาน

๒. งานบริการให้ความเชื่อมั่น (Assurance Service) ในงานที่รับผิดชอบเกี่ยวกับ

๒.๑ การจัดทำแผนการตรวจสอบระยะยาวและแผนการตรวจสอบภายในประจำปีเสนอต่อนายกองค์การบริหารส่วนจังหวัดนครสวรรค์ เพื่อพิจารณาอนุมัติ โดยผ่านปลัดองค์การบริหารส่วนจังหวัดนครสวรรค์ ภายในเดือนกันยายน

๒.๒ การตรวจสอบหลักฐานต่าง ๆ อย่างเที่ยงธรรม เพื่อให้ได้มาซึ่งการติดตามและประเมินผล การปฏิบัติงานอย่างเป็นอิสระในกระบวนการกำกับดูแล และบริหารจัดการความเสี่ยงและความเพียงพอ ของการควบคุมของส่วนราชการในสังกัด ได้แก่ การตรวจสอบรายงานทางการเงิน การตรวจสอบการปฏิบัติตามกฎหลักเกณฑ์ ระเบียบ การตรวจสอบการปฏิบัติงานหรือการดำเนินงาน และการตรวจสอบบริหาร โดยให้มีรายงานและติดตามผลการตรวจสอบ ดังนี้

(๑) ให้มีการรายงานผลการตรวจสอบ ความคิดเห็น ข้อเสนอแนะ และแนวทางในการปรับปรุงแก้ไขที่สามารถนำไปปฏิบัติงานได้ตามมาตรฐานการตรวจสอบภายในและจริยธรรมของผู้ตรวจสอบภายในของส่วนราชการต่อนายกองค์การบริหารส่วนจังหวัดนครสวรรค์ โดยผ่านปลัดองค์การบริหารส่วนจังหวัดนครสวรรค์ภายในระยะเวลา ๓๐ วัน นับจากวันที่ตรวจสอบเสร็จตามแผน กรณีที่เป็นเรื่องที่มีผลเสียหายต่อทางราชการให้รายงานผลการตรวจสอบทันที

(๒) ให้มีระบบการติดตามการดำเนินการตามรายงานผลการตรวจสอบและรายงานการติดตามผล เพื่อให้มั่นใจว่าหน่วยรับตรวจได้นำไปปฏิบัติอย่างมีประสิทธิภาพ

๓. งานด้านการให้คำปรึกษา (Consulting Service) ให้คำแนะนำ คำปรึกษา และความคิดเห็น ด้านกฎหมาย หลักเกณฑ์ ระเบียบ ข้อบังคับ ประกาศ มติ และคำสั่งของทางราชการที่เกี่ยวข้องกับการตรวจสอบภายใน ระบบการควบคุมภายใน การบริหารจัดการความเสี่ยงและงานที่มีหน้าที่รับผิดชอบด้วยความเที่ยงธรรม ต่อผู้บริหารและผู้ที่เกี่ยวข้อง ทั้งเป็นทางการ (ลายลักษณ์อักษร) และไม่เป็นทางการ (ด้วยวาจาหรือทางโทรศัพท์)

๔. ด้านการพัฒนาระบบตรวจสอบภายใน ส่งเสริมให้มีการเข้ารับการฝึกอบรม พัฒนาบุคลากรในด้านต่าง ๆ เช่น ด้านการตรวจสอบภายใน การควบคุมภายใน การบริหารความเสี่ยง และความรู้ที่เป็นประโยชน์ต่อการปฏิบัติงาน ให้มีการประสานงานการดำเนินการตามภารกิจกับผู้เกี่ยวข้อง

หน้าที่และความรับผิดชอบของหน่วยรับตรวจ

(๑) อำนวยความสะดวกและให้ความร่วมมือแก่ผู้ตรวจสอบภายใน

(๒) จัดเตรียมเอกสารหลักฐานที่เกี่ยวข้องกับการดำเนินงาน รวมถึงข้อมูลที่เกี่ยวข้อง ให้ครบถ้วนสมบูรณ์พร้อมที่จะตรวจสอบได้

(๓) จัดทำบัญชีและเก็บเอกสารประกอบรายการบัญชีพร้อมที่จะให้ผู้ตรวจสอบภายในตรวจสอบได้

(๔) จัดให้มีระบบการจัดเก็บเอกสารในการปฏิบัติงานที่เหมาะสมและครบถ้วน

(๕) ชี้แจงและตอบข้อซักถามต่างๆ พร้อมทั้งหาข้อมูลเพิ่มเติมให้แก่ผู้ตรวจสอบภายใน

(๖) ปฏิบัติตามข้อทักท้วง และข้อเสนอแนะของผู้ตรวจสอบภายในในเรื่องต่างๆ ที่หัวหน้าหน่วยงานของรัฐสั่งให้ปฏิบัติ

กรณีที่เจ้าหน้าที่ของหน่วยรับตรวจกระทำการโดยจงใจไม่ปฏิบัติ หรือละเลยต่อการปฏิบัติหน้าที่ตามวรรคหนึ่งให้ผู้ตรวจสอบภายในรายงานหัวหน้าหน่วยงานของรัฐพิจารณาสั่งการตามควรแก่กรณี

ภารกิจและขอบเขตการปฏิบัติงาน

๑. ตรวจสอบและประเมินผลความถูกต้องและเชื่อถือได้ของข้อมูลและตัวเลขต่าง ๆ ทางการเงิน บัญชี และรายงานทางการเงิน

๒. ตรวจสอบการดำเนินงานและประเมินผลการปฏิบัติงานด้านต่าง ๆ ของหน่วยงานให้เป็นไปตามนโยบาย กฎหมาย หลักเกณฑ์ ระเบียบ ข้อบังคับ คำสั่ง และมติคณะรัฐมนตรีที่เกี่ยวข้อง

๓. ตรวจสอบและประเมินประสิทธิภาพ ประสิทธิภาพ และความคุ้มค่าของแผนงานและโครงการ ต่าง ๆ ของส่วนราชการตามวัตถุประสงค์และเป้าหมายหรือมาตรฐานงานที่กำหนด โดยมีผลผลิตและผลลัพธ์เป็นไปตามวัตถุประสงค์และเป้าหมาย ซึ่งวัดจากตัวชี้วัดที่เหมาะสม

๔. ประเมินผลระบบการควบคุมภายในของหน่วยรับตรวจ ตามขอบเขตการตรวจสอบที่กำหนด โดยคำนึงถึงความเพียงพอและประสิทธิผลของระบบการควบคุมภายใน เพื่อเสนอแนะมาตรการการควบคุมภายในที่รัดกุมและเหมาะสม

กฎหมาย ระเบียบ หลักเกณฑ์ มาตรฐานและจรรยาบรรณในการปฏิบัติงานตรวจสอบภายใน

ผู้ตรวจสอบภายในจะต้องปฏิบัติหน้าที่ โดยยึดกฎหมาย ระเบียบ มาตรฐานการตรวจสอบภายในของส่วนราชการ ดังต่อไปนี้

๑. พระราชบัญญัติประกอบรัฐธรรมนูญ ว่าด้วยการตรวจเงินแผ่นดิน พ.ศ. ๒๕๖๑
๒. พระราชบัญญัติวินัยการเงินการคลังของรัฐ พ.ศ. ๒๕๖๑
๓. หลักเกณฑ์กระทรวงการคลัง ว่าด้วยมาตรฐานและหลักเกณฑ์ปฏิบัติการตรวจสอบภายในสำหรับหน่วยงานของรัฐ พ.ศ. ๒๕๖๑
๔. แนวทางประกันคุณภาพงานตรวจสอบภายในภาครัฐ พ.ศ. ๒๕๕๙ โดยพิจารณาตามร่างหลักเกณฑ์การเสริมสร้างคุณภาพงานตรวจสอบภายในขององค์กรปกครองส่วนท้องถิ่น ที่กรมบัญชีกลาง ได้กำหนดขึ้น

เพื่อเป็นการยกฐานะและศักดิ์ศรีของวิชาชีพตรวจสอบภายในให้ได้รับการยกย่อง และยอมรับจากบุคคลทั่วไป รวมทั้งให้การปฏิบัติหน้าที่ตรวจสอบภายในเป็นไปอย่างมีประสิทธิภาพ ผู้ตรวจสอบภายใน จึงต้องพึงประพฤติปฏิบัติตนภายใต้กรอบความประพฤติที่ดีงาม ในอันที่จะนำมาซึ่งความเชื่อมั่น และให้คำปรึกษาอย่างเที่ยงธรรม เป็นอิสระ และเปี่ยมด้วยคุณภาพ

หลักปฏิบัติที่กำหนดในจรรยาบรรณการปฏิบัติงานตรวจสอบภายในสำหรับหน่วยงานของรัฐ เป็นหลักการพื้นฐานในการปฏิบัติหน้าที่ที่ผู้ตรวจสอบภายในพึงปฏิบัติ โดยใช้สามัญสำนึกและวิจารณ์ญาณอันเหมาะสม ประพฤติปฏิบัติตน ตามกรอบนี้ นอกเหนือจากการปฏิบัติตามจรรยาบรรณของเจ้าหน้าที่หน่วยงานของรัฐ และกฎหมายหรือหลักเกณฑ์อื่นที่เกี่ยวข้อง พึงยึดถือและดำรงไว้ซึ่งหลักปฏิบัติ ดังต่อไปนี้

(๑) ความซื่อสัตย์ (Integrity) ความซื่อสัตย์ของผู้ตรวจสอบภายในจะสร้างให้เกิดความไว้วางใจ และทำให้ดุลยพินิจของผู้ตรวจสอบภายในมีความน่าเชื่อถือและยอมรับจากบุคคลทั่วไป

(๒) ความเที่ยงธรรม (Objectivity) ผู้ตรวจสอบภายในจะแสดงความเที่ยงธรรมเยี่ยงผู้ประกอบวิชาชีพในการรวบรวมข้อมูล ประเมินผล และรายงานด้วยความไม่ลำเอียง ผู้ตรวจสอบภายในต้องทำหน้าที่อย่างเป็นธรรมในทุก ๆ สถานการณ์ และไม่ปล่อยให้ความรู้สึกส่วนตัวหรือความรู้สึกนึกคิดของบุคคลอื่น เข้ามามีอิทธิพลเหนือการปฏิบัติงาน

(๓) การปกปิดความลับ (Confidentiality) ผู้ตรวจสอบภายในควรจะเคารพในคุณค่า และสิทธิของผู้เป็นเจ้าของข้อมูลที่ได้รับทราบจากการปฏิบัติงาน และไม่เปิดเผยข้อมูลดังกล่าวโดยไม่ได้รับอนุญาตจากผู้ที่มีอำนาจโดยตรงเสียก่อน ยกเว้นในกรณีที่มีพันธะในแง่ของงานอาชีพและเกี่ยวข้องกับกฎหมายเท่านั้น

(๔) ความสามารถในหน้าที่ (Competency) ผู้ตรวจสอบภายในจะนำความรู้ ทักษะ และประสบการณ์มาใช้ในการปฏิบัติงานอย่างเต็มที่ จะต้องพัฒนาศักยภาพของตนเอง รวมทั้งพัฒนาประสิทธิผล และคุณภาพของการให้บริการอย่างสม่ำเสมอและต่อเนื่อง

★ นโยบายของหน่วยตรวจสอบภายใน องค์การบริหารส่วนจังหวัดนครสวรรค์

หน่วยงานตรวจสอบภายใน มีความเป็นอิสระ ปฏิบัติงานตรวจสอบด้วยความรอบคอบเที่ยงผู้ประกอบวิชาชีพพึงปฏิบัติ การจัดทำแผนการตรวจสอบที่ได้ประเมินถึงปัจจัยเสี่ยงที่เกี่ยวข้อง (Risk based Approach) การบริการให้ความเชื่อมั่น (Assurance Service) และการบริการให้คำแนะนำปรึกษา (Consultancy Service) โดยคำนึงถึงประสิทธิภาพ ประสิทธิผล และความคุ้มค่า ดังนั้นเพื่อให้การปฏิบัติงานตรวจสอบภายในบรรลุผลตามวัตถุประสงค์จึงได้กำหนดนโยบาย และขั้นตอนการปฏิบัติงานตรวจสอบภายใน เพื่อให้ผู้ตรวจสอบภายในถือปฏิบัติ ดังนี้

นโยบายการตรวจสอบภายใน

๑. ผู้ตรวจสอบภายในต้องปฏิบัติหน้าที่ด้วยความซื่อสัตย์ มีความเป็นอิสระเที่ยงธรรม โปร่งใส ยึดมั่น ในอุดมการณ์แห่งวิชาชีพ จรรยาบรรณ ซื่อสัตย์สุจริต มีคุณธรรม และเที่ยงธรรม เป็นไปอย่างมีประสิทธิภาพ ประสิทธิผล และประหยัด โดยคำนึงถึงความคุ้มค่าในเรื่องที่ทำการตรวจสอบ
๒. ผู้ตรวจสอบภายในจะไม่ทำการตรวจสอบ งานที่ตนเองเป็นผู้ปฏิบัติหรือดำเนินการ ภายใน ๑ ปี เพื่อมิให้เสียความเป็นอิสระและเที่ยงธรรมในการตรวจสอบ
๓. ผู้ตรวจสอบภายในจะไม่เข้าไปเกี่ยวข้องกับเรื่องผิดกฎหมาย และการดำเนินการในลักษณะ ผล ประโยชน์ทับซ้อนกับการปฏิบัติงานตรวจสอบ
๔. เสริมสร้างความสามัคคีมีการทำงานเป็นทีม ผลสำเร็จของงานเป็นผลงานของทุกคน
๕. ให้ปฏิบัติต่อหน่วยรับตรวจเสมือนลูกค้า วัตถุประสงค์เพื่อเสนอแนะแนวทางการปฏิบัติงาน หรือ หลักเกณฑ์การปฏิบัติตามกฎระเบียบ เพื่อปรับปรุงการแก้ไขการปฏิบัติงานของหน่วยรับตรวจ ให้มีประสิทธิภาพ ยิ่งขึ้น มีใช้ลักษณะการจับผิด
๖. ต้องปฏิบัติงานตรวจสอบด้วยความรอบคอบเที่ยงผู้ประกอบวิชาชีพพึงปฏิบัติมีการศึกษาหาความรู้และพัฒนาตนเองอย่างสม่ำเสมอและต่อเนื่อง
๗. การวางแผนการตรวจสอบให้ครอบคลุมถึงความเสี่ยงขององค์กร ปฏิบัติงานตรวจสอบให้เป็นไปในแนวทางเดียวกันโดยปฏิบัติตามคู่มือการตรวจสอบภายใน มาตรฐานและจรรยาบรรณการตรวจสอบภายใน
๘. ดำเนินบทบาทในการเสริมสร้างให้มีระบบบริหารจัดการที่ดี โดยการตรวจสอบเพื่อให้ทราบ และแสดงความเห็นเกี่ยวกับการบริหารและดำเนินงาน ว่าเป็นไปตามระเบียบ ข้อบังคับ แผนงาน วัตถุประสงค์ขององค์กรโดยประหยัด ได้ผลตามเป้าหมาย และมีผลคุ้มค่า
๙. ให้มีการประชุมในหน่วยงานอย่างน้อยเดือนละครั้ง เพื่อได้ทราบปัญหาจากการตรวจสอบ และแนะนำแนวทางแก้ไขในการปฏิบัติงานได้อย่างถูกต้อง
๑๐. พัฒนาศักยภาพของบุคลากร ให้มีประสิทธิภาพ สร้างขวัญ กำลังใจและความสามัคคีในการปฏิบัติหน้าที่

นโยบายการดำเนินงาน

หน่วยงานตรวจสอบภายใน มีการกำหนดนโยบายที่สอดคล้องกับนโยบายของคณะผู้บริหาร

๑. นโยบายงานตรวจสอบด้านการบริหารการเงินและการบัญชี หน่วยงานตรวจสอบภายในทำการตรวจสอบความถูกต้องเกี่ยวกับการรับเงิน การจ่ายเงิน การเก็บรักษาเงิน การนำส่งเงิน ตลอดจนการบันทึกบัญชี การพัสดุ การบริหารงบประมาณ เพื่อให้เกิดความถูกต้องและโปร่งใส

๒. นโยบายงานตรวจสอบด้านการปฏิบัติงาน หน่วยงานตรวจสอบภายในทำการตรวจสอบและประเมินผลการปฏิบัติงาน ว่าได้ดำเนินการให้มีความสอดคล้องกับนโยบาย แผนงาน วัตถุประสงค์ขององค์การบริหารส่วนจังหวัดนครสวรรค์และหน่วยรับตรวจ และดำเนินการอย่างมีประสิทธิภาพและประสิทธิผลเพียงใด

★ กรอบคุณธรรมของหน่วยตรวจสอบภายใน องค์การบริหารส่วนจังหวัดนครสวรรค์

การจัดทำกรอบคุณธรรมของหน่วยตรวจสอบภายใน องค์การบริหารส่วนจังหวัดนครสวรรค์นั้น จัดทำขึ้นตามหลักจริยธรรมการปฏิบัติงานตรวจสอบภายใน และตามหลักเกณฑ์การประกันคุณภาพงานตรวจสอบภายในภาครัฐ พ.ศ. ๒๕๖๑ ที่กรมบัญชีกลางกำหนด เพื่อให้ผู้ตรวจสอบภายในทุกคนยึดถือและใช้เป็นหลักในการปฏิบัติตนและปฏิบัติงานตรวจสอบภายใน ส่งผลให้การปฏิบัติงานตรวจสอบภายในเป็นไปอย่างมีประสิทธิภาพ อันจะนำมาซึ่งความเชื่อมั่นและให้คำปรึกษาอย่างเที่ยงธรรม เป็นอิสระ เปี่ยมด้วยคุณภาพ ดังนี้

๑. ความซื่อสัตย์ ผู้ตรวจสอบภายในจะต้องปฏิบัติหน้าที่ตามกฎหมาย ระเบียบ ข้อบังคับที่กำหนด มีความรับผิดชอบต่องานตรวจสอบที่ตนปฏิบัติ เพื่อให้เกิดความไว้วางใจและทำให้ดุลยพินิจของผู้ตรวจสอบภายในมีความน่าเชื่อถือและเป็นที่ยอมรับจากบุคคลทั่วไป

๒. ความเที่ยงธรรม ผู้ตรวจสอบภายในจะต้องปฏิบัติหน้าที่ด้วยความเที่ยงธรรมเยี่ยงผู้ประกอบวิชาชีพในการรวบรวมข้อมูลหลักฐาน ประเมินผล และรายงานผลตามข้อเท็จจริงด้วยความเป็นกลาง ปราศจากความอคติ หลีกเลี่ยงกิจกรรมที่ก่อให้เกิดความขัดแย้งทางผลประโยชน์ทั้งส่วนตัวและส่วนรวม เพื่อให้สามารถพิจารณาและตัดสินใจได้อย่างเที่ยงธรรมในทุก ๆ สถานการณ์ โดยไม่ปล่อยให้ความรู้สึกส่วนตัวหรือ ความรู้สึกนึกคิดของบุคคลอื่นเข้ามามีอิทธิพลต่อการปฏิบัติงาน

๓. การปกปิดความลับ ผู้ตรวจสอบภายในจะต้องปฏิบัติหน้าที่ด้วยความรอบคอบในการใช้และปกป้องข้อมูลที่ได้มา เคารพในคุณค่าและสิทธิของผู้เป็นเจ้าของข้อมูลที่ได้รับทราบจากการปฏิบัติงาน และไม่เปิดเผยข้อมูลดังกล่าวก่อนได้รับอนุญาตจากหัวหน้าส่วนราชการ ยกเว้นในกรณีที่มีพันธะในแง่ที่เกี่ยวข้องกับกฎหมายและงานอาชีพเท่านั้น

๔. ความสามารถในหน้าที่หรือความชำนาญ ผู้ตรวจสอบภายในจะต้องนำความรู้ ทักษะ และประสบการณ์มาใช้ในการปฏิบัติงานอย่างเต็มความสามารถ โดยยึดมาตรฐานการปฏิบัติงานวิชาชีพตรวจสอบภายใน ทั้งนี้จะต้องพัฒนาตนเองให้มีความเชี่ยวชาญเพื่อนำไปใช้ในการปฏิบัติงานได้อย่างเต็มที่

การปฏิบัติตนและการปฏิบัติงานของผู้ตรวจสอบภายใน

๑. ผู้ตรวจสอบภายในปฏิบัติงานตามวัตถุประสงค์และขอบเขตการปฏิบัติงานที่กำหนด ด้วยความรู้ความสามารถ ทักษะ และประสบการณ์ที่จำเป็นต่อการปฏิบัติงาน ภายใต้กฎหมาย ระเบียบ ข้อบังคับ และหนังสือสั่งการต่าง ๆ ที่เกี่ยวข้องของทางราชการ และเปิดเผยข้อมูลตามที่วิชาชีพกำหนด
๒. ผู้ตรวจสอบภายในรายงานผลการปฏิบัติงานตามข้อเท็จจริงอันเป็นสาระสำคัญที่ตรวจพบจากการรวบรวมข้อมูลและหลักฐานที่เพียงพอ เชื่อถือได้ ปราศจากอคติ ชัดเจนด้วยการใช้ภาษาที่เข้าใจง่าย เป็นเหตุ เป็นผล ตรงประเด็น เสนอข้อมูลครบถ้วนและทันเวลา
๓. ผู้ตรวจสอบภายในมีความรับผิดชอบต่องานตรวจสอบภายในที่ตนปฏิบัติ หากเกิดข้อผิดพลาดในการให้ความเห็น การสรุปผลและการรายงานผลการตรวจสอบ จะดำเนินการแก้ไขทันที และนำเสนอต่อหัวหน้าส่วนราชการเพื่อแจ้งหน่วยรับตรวจต่อไป
๔. ผู้ตรวจสอบภายในจะไม่เข้าไปเกี่ยวข้องในกิจกรรมใด ๆ ที่ขัดต่อกฎหมาย ระเบียบ และ ไม่เข้าไปมีส่วนร่วมในการกระทำที่อาจนำความเสื่อมเสียมาสู่วิชาชีพการตรวจสอบภายใน หรือสร้างความเสียหายต่อส่วนราชการ
๕. ผู้ตรวจสอบภายในจะไม่เข้าไปมีส่วนได้เสียในกิจกรรมตามสายงานปกติ เช่น เป็นประธาน หรือกรรมการในการจัดซื้อจัดจ้างทุกกรณี หรือเป็นคณะกรรมการคณะใดคณะหนึ่ง ซึ่งอาจส่งผลกระทบต่อความเป็นอิสระและความเที่ยงธรรมในการปฏิบัติงาน
๖. ผู้ตรวจสอบภายในไม่พึงรับสิ่งของใด ๆ จากหน่วยรับตรวจ อันจะทำให้เกิดความไม่เที่ยงธรรม และไม่เป็นอิสระต่อการปฏิบัติงานตรวจสอบภายใน
๗. ผู้ตรวจสอบภายในจะไม่รับงานบริการให้คำปรึกษาหรือให้คำแนะนำและความช่วยเหลือในกรณีที่ผู้ปฏิบัติงานตรวจสอบภายในขาดความรู้ ทักษะ และความสามารถที่จำเป็นต่อการปฏิบัติงานในเรื่องนั้น ๆ บางส่วนหรือทั้งหมดของงาน เช่น การแพทย์ การออกแบบก่อสร้าง เป็นต้น
๘. ผู้ตรวจสอบภายในจะไม่นำข้อมูลต่าง ๆ ของหน่วยรับตรวจที่ได้รับจากการปฏิบัติงานไปใช้แสวงหาผลประโยชน์เพื่อตนเอง และจะไม่กระทำการใด ๆ ที่ก่อให้เกิดความเสียหายต่อส่วนราชการ กรณีที่หน่วยงานภายนอกขอเอกสารหลักฐานการตรวจสอบภายใน หรือรายงานผลการตรวจสอบของหน่วยรับตรวจ ต้องได้รับความเห็นชอบจากหัวหน้าส่วนราชการเท่านั้น
๙. ผู้ตรวจสอบภายในจะเผยแพร่รายงานผลการตรวจสอบของหน่วยรับตรวจต่อสาธารณชน เมื่อได้รับความเห็นชอบจากหัวหน้าส่วนราชการแล้วเท่านั้น
๑๐. กรณีที่มีเหตุหรือข้อจำกัดที่จะทำให้ผู้ตรวจสอบภายในไม่สามารถปฏิบัติหน้าที่ได้อย่างเป็นอิสระและเที่ยงธรรม ผู้ตรวจสอบภายในจะเปิดเผยข้อมูลโดยแจ้งให้หัวหน้าส่วนราชการและผู้ที่เกี่ยวข้องทราบเป็นลายลักษณ์อักษร

ข้อจำกัดของความเป็นอิสระหรือความเที่ยงธรรม

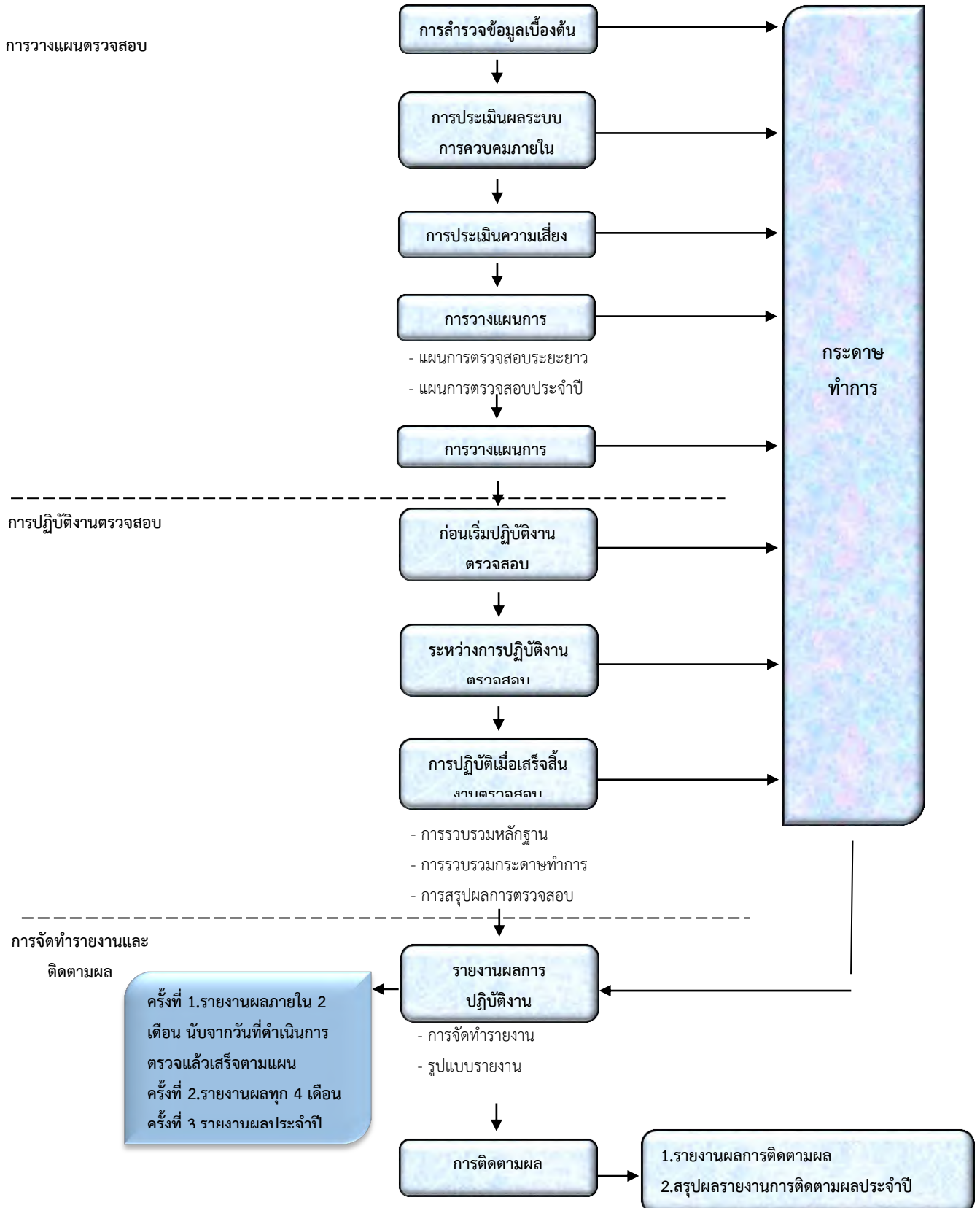
๑. การจัดซื้อจัดจ้างและการเป็นกรรมการตรวจรับ เฉพาะหน่วยงานตรวจสอบภายในเท่านั้น และ จะไม่ตรวจสอบงานที่ผู้ตรวจสอบภายในเคยรับผิดชอบมาก่อนภายในระยะเวลา ๑ ปี
๒. ผู้ตรวจสอบภายในงดออกเสียง กรณีได้รับแต่งตั้งให้เป็นกรรมการหรือคณะกรรมการใด ๆ เพื่อพิจารณาตัดสินการกระทำความผิดซึ่งมีผลทางกฎหมายและส่งผลต่อการปฏิบัติหน้าที่

บทที่ ๔

กระบวนการปฏิบัติงานตรวจสอบภายใน

(Internal Audit Process)

องค์การบริหารส่วนจังหวัดนครสวรรค์



กระบวนการปฏิบัติงานตรวจสอบภายในจำเป็นต้องดำเนินการอย่างเป็นขั้นตอน เพื่อให้ผู้ตรวจสอบภายในสามารถปฏิบัติงานตรวจสอบได้อย่างมั่นใจและได้ผลงานที่มีคุณภาพ ทั้งนี้ ขั้นตอนของการปฏิบัติงานตรวจสอบของหน่วยงานตรวจสอบภายใน องค์การบริหารส่วนจังหวัดนครสวรรค์ มีดังต่อไปนี้

๑. การวางแผนตรวจสอบ
๒. การปฏิบัติงานตรวจสอบ
๓. การจัดทำรายงานและติดตามผล

การวางแผนตรวจสอบ

หน่วยตรวจสอบภายใน องค์การบริหารส่วนจังหวัดนครสวรรค์ ได้มีการวางแผนการตรวจสอบก่อนลงมือปฏิบัติงาน โดยจะพิจารณากำหนด เรื่องที่จะตรวจสอบ จำนวนหน่วยรับตรวจ ระยะเวลาในการตรวจสอบ และอัตรากำลังของผู้ตรวจสอบภายในให้เหมาะสม เพื่อให้การตรวจสอบภายในเป็นไปอย่างมีประสิทธิภาพมากที่สุด

การวางแผนตรวจสอบประกอบด้วยเนื้อหาสาระสำคัญ ๓ เรื่อง ได้แก่

- เรื่องที่ ๑ ประเภทของการวางแผนตรวจสอบ
- เรื่องที่ ๒ ขั้นตอนของการวางแผนตรวจสอบ
- เรื่องที่ ๓ การเสนอแผนการตรวจสอบ

เรื่องที่ ๑ ประเภทของการวางแผนตรวจสอบ

ตามกรอบการปฏิบัติงานตรวจสอบ แบ่งการวางแผนตรวจสอบ ออกเป็น ๒ ประเภท ดังนี้

- ๑.๑ การวางแผนการตรวจสอบ (Audit Plan)
- ๑.๒ การวางแผนการปฏิบัติงาน (Engagement Plan)

๑.๑ การวางแผนการตรวจสอบ (Audit Plan)

แผนการตรวจสอบ หมายถึง แผนการปฏิบัติงานที่หน่วยงานตรวจสอบภายใน จัดทำขึ้น โดยทำไว้ล่วงหน้าเกี่ยวกับเรื่องที่จะตรวจสอบ จำนวนหน่วยรับตรวจ ระยะเวลาในการตรวจสอบ แต่ละเรื่อง ผู้รับผิดชอบในการตรวจสอบ รวมทั้งงบประมาณที่ใช้ในการปฏิบัติงานตรวจสอบ ทั้งนี้ เพื่อประโยชน์ในการสอบทานความก้าวหน้าของงานตรวจสอบเป็นระยะ เพื่อให้งานตรวจสอบดำเนินไปอย่างราบรื่นทันตามกำหนดเวลา แผนการตรวจสอบเปรียบเสมือนเข็มทิศชี้ทางของการปฏิบัติงานของเจ้าหน้าที่ผู้ปฏิบัติงานตรวจสอบภายในให้เดินไปในแนวทางที่ได้กำหนดไว้ แผนการตรวจสอบจะกำหนดวัตถุประสงค์ เป้าหมาย และขอบเขตการปฏิบัติงานตรวจสอบอย่างกว้าง ๆ เพื่อให้เกิดประโยชน์ต่อการปฏิบัติงาน และใช้เป็นแนวทางในการจัดทำแผนการปฏิบัติงานของผู้ตรวจสอบภายในต่อไป ทั้งนี้ แผนการตรวจสอบจะแบ่งเป็น ๒ ระดับ ได้แก่

ก. **แผนการตรวจสอบระยะยาว** เป็นแผนที่จัดทำไว้ล่วงหน้ามีระยะเวลาตั้งแต่ ๑ ปีขึ้นไป โดยทั่วไปมีระยะเวลา ๓ - ๕ ปี และแผนฯ ต้องกำหนดให้ครอบคลุมหน่วยรับตรวจที่อยู่ในความรับผิดชอบทั้งหมด โดยองค์การบริหารส่วนจังหวัดนครสวรรค์ได้จัดทำแผนระยะยาวมีระยะเวลา ๓ ปี ซึ่งรายละเอียดแผนระยะยาวประกอบด้วยรายละเอียด ดังนี้

- หน่วยรับตรวจ หมายถึง หน่วยงานต่าง ๆ ที่รับผิดชอบ ในการปฏิบัติงานขององค์การบริหารส่วนจังหวัดนครสวรรค์ จำนวนทั้งสิ้น ๙ กอง ๑ สำนัก ๑ โรงเรียน หมายความว่ารวมถึงหน่วยงานต่างๆที่ได้รับเงินอุดหนุนจากองค์การบริหารส่วนจังหวัดนครสวรรค์
- เรื่องที่จะตรวจสอบ หมายถึง เรื่องหรือแผนงาน งาน/โครงการ ที่จะตรวจสอบในระยะเวลา ๓ ปี
- ระยะเวลาที่จะทำการตรวจสอบ หมายถึง ระยะเวลาที่ใช้ในการตรวจสอบหน่วยรับตรวจในแต่ละแห่งหรือในแต่ละเรื่องที่จะตรวจสอบ
- จำนวนคน/วันที่จะทำการตรวจสอบ หมายถึง จำนวนผู้ตรวจสอบ และจำนวนวันที่จะใช้ในการตรวจสอบหน่วยรับตรวจในแต่ละแห่ง หรือในแต่ละเรื่องที่จะตรวจสอบ

ข. แผนการตรวจสอบประจำปี เป็นแผนที่องค์การบริหารส่วนจังหวัดนครสวรรค์จัดทำไว้ล่วงหน้ามีรอบระยะเวลา ๑ ปี และต้องจัดทำให้สอดคล้องกับแผนการตรวจสอบระยะยาวที่กำหนดไว้โดยการนำเอาหน่วยรับตรวจ และเรื่องที่จะตรวจสอบในแต่ละปีตามที่ปรากฏในแผนการตรวจสอบระยะยาว มาจัดทำเป็นแผนการตรวจสอบประจำปี ประกอบด้วยสาระสำคัญ ดังนี้

(๑) วัตถุประสงค์ของการตรวจสอบ ควรกำหนดวัตถุประสงค์ของการตรวจสอบให้ชัดเจนว่าจะตรวจสอบเพื่อให้ทราบถึงเรื่องอะไรบ้าง เพื่อจะได้กำหนดขอบเขตการปฏิบัติงานให้บรรลุวัตถุประสงค์ได้ เช่น เพื่อให้แน่ใจว่าการดำเนินงานของงาน/โครงการต่าง ๆ มีประสิทธิผล ประสิทธิภาพและประหยัด มีการบริหารจัดการที่ดี การปฏิบัติงานเป็นไปตามกฎหมาย ระเบียบ ข้อบังคับ หรือมติคณะรัฐมนตรีที่เกี่ยวข้อง นโยบาย และวิธีการปฏิบัติงานที่หน่วยงานกำหนด รวมทั้งการจัดทำรายงานทางการเงินเป็นไปอย่างถูกต้อง เชื่อถือได้ และทันเวลา

(๒) ขอบเขตการปฏิบัติงานตรวจสอบ ควรกำหนดขอบเขตการปฏิบัติงานตรวจสอบ เพื่อให้ทราบว่า จะดำเนินการตรวจสอบในหน่วยรับตรวจใด และจะตรวจสอบเรื่องใดบ้าง เข้าตรวจสอบเมื่อใด ความถี่ในการตรวจสอบ ระยะเวลาที่จะทำการตรวจสอบแต่ละเรื่อง และจำนวนคน/วันที่จะทำการตรวจสอบแต่ละเรื่อง ขอบเขตการปฏิบัติงานควรกำหนดให้สอดคล้องกับแผนการตรวจสอบระยะยาว

(๓) ผู้รับผิดชอบในการตรวจสอบ

(๔) งบประมาณที่ใช้ในการปฏิบัติงานตรวจสอบ

๑.๒ แผนการปฏิบัติงาน (Engagement Plan)

เมื่อหน่วยงานตรวจสอบภายใน ได้จัดทำแผนการตรวจสอบตามข้อ ๑.๑ เสร็จเรียบร้อยแล้ว หัวหน้าหน่วยงานตรวจสอบภายในได้มอบหมายให้ผู้ตรวจสอบภายในดำเนินการตรวจสอบตามแผนการตรวจสอบที่วางไว้ โดยผู้ตรวจสอบภายในมีการวางแผนการปฏิบัติงานก่อนการตรวจสอบ ฉะนั้น แผนการปฏิบัติงาน จึงหมายถึงแผนปฏิบัติงานที่ผู้ตรวจสอบภายในซึ่งได้รับมอบหมายให้ดำเนินการตรวจสอบจะต้องจัดทำขึ้นล่วงหน้าว่าจะหน่วยรับตรวจใด ตรวจสอบเรื่องใด โดยมีการกำหนดวัตถุประสงค์ ขอบเขต ระยะเวลา และวิธีการตรวจสอบ จึงจะทำให้การปฏิบัติงานตรวจสอบบรรลุผลสำเร็จตามที่ได้รับมอบหมาย

เรื่องที่ ๒ ขั้นตอนของการวางแผนตรวจสอบ

เพื่อให้การวางแผนการตรวจสอบขององค์การบริหารส่วนจังหวัดนครสวรรค์ เป็นไปอย่างมีประสิทธิภาพ หน่วยงานตรวจสอบภายในได้ดำเนินการตามลำดับขั้นตอน ดังนี้

๒.๑ การสำรวจข้อมูลเบื้องต้น

๒.๒ การประเมินผลระบบการควบคุมภายใน

- ๒.๓ การประเมินความเสี่ยง
- ๒.๔ การวางแผนการตรวจสอบ
- ๒.๕ การวางแผนการปฏิบัติงาน

๒.๑ การสำรวจข้อมูลเบื้องต้น

การสำรวจข้อมูลเบื้องต้นมีวัตถุประสงค์เพื่อให้ผู้ตรวจสอบภายในเรียนรู้ และทำความเข้าใจเกี่ยวกับงานของหน่วยรับตรวจที่ต้องทำการตรวจสอบในรายละเอียด รวมทั้งทำความเข้าใจกับหน่วยรับตรวจและระบบงานที่จะเลือกมาตรวจสอบ ซึ่งจะช่วยให้ผู้ตรวจสอบภายในสามารถประเมินความเสี่ยงในเบื้องต้นก่อนจะดำเนินการตรวจสอบได้อย่างเหมาะสมและเป็นระบบ

ผู้ตรวจสอบภายในผู้รับผิดชอบในการจัดทำแผนการตรวจสอบได้ทำการสำรวจข้อมูลเบื้องต้นทุกครั้งก่อนดำเนินการวางแผนตรวจสอบในแต่ละปี โดยมีการศึกษาข้อมูลต่าง ๆ จากแผนภูมิ การจัดแบ่ง ส่วนงาน นโยบาย เป้าหมาย วัตถุประสงค์ ระเบียบปฏิบัติของหน่วยรับตรวจ ทำความเข้าใจเกี่ยวกับ แผนกลยุทธ์ แผนการปฏิบัติงาน คู่มือการปฏิบัติงาน สัมภาษณ์หัวหน้าหน่วยรับตรวจและเจ้าหน้าที่ที่เกี่ยวข้องสังเกตการณ์ปฏิบัติงานจริง สำรวจข้อมูลเบื้องต้นเกี่ยวกับงานที่เคยมีการตรวจสอบมาก่อนแล้ว ซึ่งได้ศึกษาข้อมูลจากกระดาษทำการและรายงานผลการปฏิบัติงานในครั้งก่อนประกอบด้วยเพื่อการให้ได้มาซึ่งข้อมูลดังกล่าวเพิ่มขึ้น

อีกทั้งหัวหน้าหน่วยงานตรวจสอบภายในได้ใช้วิธีการนำประเด็นการวางแผนการตรวจสอบเข้าประชุมผู้บริหารขององค์การบริหารส่วนจังหวัดนครสวรรค์ เพื่อทั้งสำรวจข้อมูลเบื้องต้นหารือกับผู้บริหารของหน่วยรับตรวจ และรับนโยบายการตรวจสอบจากนายกองค์การบริหารส่วนจังหวัดนครสวรรค์

๒.๒ การประเมินผลระบบการควบคุมภายใน

หน่วยตรวจสอบภายในได้ประเมินผลระบบการควบคุมภายในที่แต่ละหน่วยรับตรวจได้จัดให้มีขึ้นตามหลักเกณฑ์กระทรวงการคลัง ว่าด้วยมาตรฐานและหลักเกณฑ์ปฏิบัติการตรวจสอบภายในสำหรับหน่วยงานของรัฐ พ.ศ. ๒๕๖๑ และแนวทางประกันคุณภาพงานตรวจสอบภายในภาครัฐ พ.ศ. ๒๕๕๙ โดยพิจารณาตามร่างหลักเกณฑ์การเสริมสร้างคุณภาพงานตรวจสอบภายในขององค์กรปกครองส่วนท้องถิ่น ที่กรมบัญชีกลาง ได้กำหนดขึ้น โดยพิจารณาถึงความเหมาะสมและความเพียงพอของระบบการควบคุมภายใน ดังนั้น เพื่อให้บรรลุวัตถุประสงค์ดังกล่าว และสามารถประเมินผลระบบการควบคุมภายในได้อย่างมีประสิทธิภาพ หัวหน้าหน่วยงานตรวจสอบภายใน ได้กำหนดมีการประชุมเจ้าหน้าที่ภายในหน่วยงานตรวจสอบภายในเป็นประจำทุกเดือน เพื่อให้เป็นเวทีแลกเปลี่ยนเรียนรู้เกี่ยวกับการตรวจสอบภายในต่าง รวมทั้งความรู้เกี่ยวกับการควบคุมภายในตามแนวคิดของ COSO ซึ่งประกอบด้วยองค์ประกอบ ๕ องค์ประกอบ คือ

- สภาพแวดล้อมการควบคุม (Control Environment)
- การประเมินความเสี่ยง (Risk Assessment)
- กิจกรรมการควบคุม (Control Activities)
- สารสนเทศและการสื่อสาร (Information and Communication)
- การติดตามและประเมินผล (Monitoring and Evaluation)

ซึ่งการประเมินผลระบบการควบคุมภายในนั้น มีวัตถุประสงค์เพื่อประเมินความเพียงพอและประสิทธิผลของระบบการควบคุมภายใน เพื่อให้ทราบว่าระบบการควบคุมภายในที่ได้จัดวางไว้นั้นได้นำไปปฏิบัติตามที่กำหนด และผลงานบรรลุตามเป้าหมายขององค์กร การประเมินผลการควบคุมภายในแบ่งได้หลายประเภท เช่น การประเมินผลตามวัตถุประสงค์ของการควบคุม ประเมินผลตามองค์ประกอบการควบคุมภายใน ประเมินผลตามกิจกรรมการควบคุมเฉพาะด้าน หรือเฉพาะงานใดงานหนึ่ง การประเมินผลตามกิจกรรมการ

ควบคุมโดยรวมขององค์กร เป็นต้น โดยปกติการประเมินผลการควบคุมภายใน จะเลือกประเมินผลในประเภทใดประเภทหนึ่ง โดยกำหนดขอบเขตในการประเมินผลตามความจำเป็น

การสรุปผลการประเมินระบบการควบคุมภายใน เป็นการพิจารณาว่าระบบการควบคุมภายในที่มีอยู่นั้นเหมาะสมรัดกุมเพียงใด มีจุดอ่อนหรือจุดบกพร่องหรือมีความเสี่ยงที่จะทำให้การดำเนินงานไม่บรรลุวัตถุประสงค์หรือเป้าหมายที่กำหนดไว้ เพื่อใช้เป็นข้อมูลในการวางแผนการตรวจสอบให้เหมาะสมต่อไป รวมทั้งช่วยในการกำหนดขอบเขต วิธีการ ปริมาณการตรวจสอบ ระยะเวลาที่ใช้ในการตรวจสอบ เจ้าหน้าที่ผู้รับผิดชอบและงบประมาณที่ใช้ในการตรวจสอบ ซึ่งจะช่วยให้ประหยัดเวลา อัตรากำลัง และงบประมาณในการปฏิบัติงานตรวจสอบ

๒.๓ การประเมินความเสี่ยง (Risk Assessment)

เนื่องจากภารกิจการปฏิบัติงานขององค์การบริหารส่วนจังหวัดนครสวรรค์ โดยทั่วไปมักจะมีการกำหนดไปตามหน่วยงานและกิจกรรม ดังนั้น การวางแผนการตรวจสอบภายในให้สามารถครอบคลุมหน่วยงานหรือกิจกรรมที่ควรดำเนินการตรวจสอบในแต่ละปีได้อย่างครบถ้วน และเหมาะสมกับทรัพยากรของงานตรวจสอบภายในที่มีอยู่ อันได้แก่ อัตรากำลัง งบประมาณ วัสดุอุปกรณ์ และระยะเวลา การปฏิบัติงานมีความจำเป็นต้องนำแนวทางการประเมินความเสี่ยงมาใช้ในการปฏิบัติงานตรวจสอบ เพื่อช่วยให้สามารถพิจารณาถึงความเสี่ยงหรือความน่าจะเป็นที่อาจเกิดขึ้นและเป็นผลทำให้การทำงานไม่บรรลุวัตถุประสงค์ขององค์กร ซึ่งหากพิจารณาแล้วเห็นว่ามีค่าอยู่ในระดับสูง ก็ควรวางแผนการตรวจสอบทันทีหรือในปีแรก ๆ

ขั้นตอนในการประเมินความเสี่ยงเพื่อวางแผนการตรวจสอบ ผู้ตรวจสอบภายในผู้รับผิดชอบในการประเมินความเสี่ยง ได้เลือกใช้วิธีการประเมินความเสี่ยงในระดับหน่วยงานทุกหน่วยงาน ประกอบด้วย ๓ ขั้นตอนหลัก ๆ คือ

(๑) การระบุปัจจัยเสี่ยง ผู้ตรวจสอบภายในผู้รับผิดชอบในการประเมินความเสี่ยงค้นหาสถานการณ์หรือสาเหตุที่จะก่อให้เกิดความเสี่ยงขึ้นภายในหน่วยรับตรวจ โดยพิจารณาข้อมูลที่ได้จากการสำรวจเบื้องต้น จากสภาพแวดล้อมทั่วไปทั้งภายในและภายนอกของหน่วยรับตรวจ และนำมาแยกเป็นประเภทของข้อมูลที่เกี่ยวข้องกับด้านกลยุทธ์ ด้านการดำเนินงาน ด้านความรู้ ด้านการเงิน และด้านกฎหมาย ระเบียบ เช่น ปัจจัยเสี่ยงเรื่องของแผนและผลการปฏิบัติงาน ปัจจัยเสี่ยงเกี่ยวกับกระบวนการและวิธีการดำเนินงาน ปัจจัยเสี่ยงเรื่องการเบิกจ่ายเงิน เป็นต้น

(๒) การวิเคราะห์ความเสี่ยง เมื่อผู้ตรวจสอบภายในผู้รับผิดชอบในการประเมินความเสี่ยงสามารถระบุสาเหตุความเสี่ยงภายในหน่วยรับตรวจว่าเป็นเรื่องใดในระดับหน่วยงานหรือกิจกรรมแล้ว ก็ได้ทำการวิเคราะห์ว่าปัจจัยเสี่ยงนั้นมีผลกระทบต่อหน่วยรับตรวจ และมีโอกาสหรือความถี่ที่จะเกิดมากน้อยเพียงใด โดยมีการกำหนดเกณฑ์ของแต่ละปัจจัยเสี่ยงที่พบเป็น ๕ ระดับ เช่น สูงมาก สูง ปานกลาง ต่ำ ต่ำมาก

ขั้นตอนสุดท้ายของการวิเคราะห์ ผู้ตรวจสอบภายในผู้รับผิดชอบในการประเมินความเสี่ยงทำการสรุปในภาพรวมขององค์การบริหารส่วนจังหวัดนครสวรรค์ว่าแต่ละหน่วยงานหรือกิจกรรมที่เลือกประเมินมีความเสี่ยงโดยเฉลี่ยด้วยคะแนนเท่าใดบ้าง

(๓) **จัดลำดับความเสี่ยง** เมื่อผู้ตรวจสอบภายในผู้รับผิดชอบในการประเมินความเสี่ยงทราบแล้วว่าในแต่ละหน่วยงานหรือกิจกรรมตามทีเลือกประเมิน มีคะแนนความเสี่ยงเท่าใดแล้ว ก็นำมาจัดเรียงลำดับจากคะแนนมากที่สุดไปหาน้อยสุด เพื่อใช้ในการวางแผนการตรวจสอบระยะยาวและประจำปีต่อไป

๒.๔ การวางแผนการตรวจสอบ

จากผลการประเมินระบบการควบคุมภายในและการประเมินความเสี่ยง ผู้ตรวจสอบภายในผู้รับผิดชอบในการวางแผนการตรวจสอบ ได้พิจารณาว่าควรวางแผนการตรวจสอบระยะยาว (ตัวอย่างแผนการตรวจสอบระยะยาว ภาคผนวก) ในหน่วยงานหรือกิจกรรมใด ดังนี้

(๑) นำลำดับความเสี่ยงจากการประเมินความเสี่ยงในชั้นตอนที่ ๒.๓ มาพิจารณาจัดช่วงความเสี่ยง เพื่อให้ได้หน่วยงานหรือกิจกรรมใดที่มีความเสี่ยงในระดับสูง ที่ควรวางแผนการตรวจสอบ ในปีแรกๆ และไล่เรียงความเสี่ยงตามลำดับที่คำนวณได้ในปีถัด ๆ ไป

(๒) พิจารณาค่าความถี่ที่ควรเข้าทำการตรวจสอบ

(๓) กำหนดจำนวนคน/วัน ที่จะทำการตรวจสอบแต่ละหน่วยงาน หรือกิจกรรมที่จะตรวจสอบ

ในการนี้ ผู้ตรวจสอบภายในผู้รับผิดชอบในการวางแผนการตรวจสอบ ได้พิจารณาข้อควรระวังในการวางแผนการตรวจสอบ คือจะพิจารณาว่าผู้ตรวจสอบภายในมีความรู้ ความสามารถ และความชำนาญในการตรวจสอบในรายละเอียดงานนั้น ๆ เพียงพอหรือไม่ จึงจะมอบหมายให้รับผิดชอบตรวจสอบ เรื่องนั้นๆ เพื่อป้องกันมิให้เกิดความเสี่ยงในการปฏิบัติงานที่เกิดจากตัวของผู้ตรวจสอบภายใน ซึ่งอาจจะทำให้แผนการตรวจสอบไม่ประสบความสำเร็จตามวัตถุประสงค์ได้

เมื่อได้กำหนดแผนการตรวจสอบระยะยาวแล้ว ผู้ตรวจสอบภายในต้องกำหนดแผนการตรวจสอบประจำปี (ตัวอย่างแผนการตรวจสอบประจำปี ตามภาคผนวก) โดยการนำข้อมูลจากแผนการตรวจสอบระยะยาวในแต่ละปีมาจัดทำแผนการตรวจสอบประจำปี ดังนี้

(๑) กำหนดวัตถุประสงค์ในเรื่องหรือกิจกรรมที่ทำการตรวจสอบ เพื่อจะได้วางแผนการปฏิบัติงานตรวจสอบให้บรรลุวัตถุประสงค์ที่ต้องการ

(๒) กำหนดขอบเขตการปฏิบัติงานตรวจสอบเกี่ยวกับหน่วยรับตรวจ เรื่องที่ตรวจ ความถี่ในการตรวจสอบ ระยะเวลาการตรวจสอบ และจำนวนคน/วันในการตรวจสอบ

(๓) กำหนดผู้รับผิดชอบในการตรวจสอบ โดยระบุชื่อผู้รับผิดชอบในการตรวจสอบ ซึ่งหน่วยตรวจสอบภายใน องค์การบริหารส่วนจังหวัดนครสวรรค์ได้กำหนดผู้รับผิดชอบในการตรวจสอบเป็น ๒ ทีมๆ ละ ๒ คน รับผิดชอบตรวจสอบหน่วยรับตรวจ โดยมีหัวหน้าหน่วยงานตรวจสอบภายในเป็นผู้ควบคุมและสอบทานการตรวจสอบ

(๔) กำหนดงบประมาณที่ใช้ปฏิบัติงานตรวจสอบ องค์การบริหารส่วนจังหวัดนครสวรรค์ไม่ได้ตั้งงบประมาณที่ใช้ในการปฏิบัติงานตรวจสอบภายในไว้ในแผนการตรวจสอบประจำปีไว้โดยตรง หากแต่ได้ตั้งไว้ในข้อบัญญัติงบประมาณรายจ่ายประจำปี

๒.๕ การวางแผนการปฏิบัติงาน

ผู้ตรวจสอบภายในแต่ละฝ่ายงานได้จัดทำแผนการปฏิบัติงานตามภารกิจที่ได้รับมอบหมายจากหัวหน้าหน่วยตรวจสอบภายในให้สอดคล้องกับแผนการตรวจสอบประจำปี ซึ่งในการวางแผนการปฏิบัติงานก็ยังคงอาศัยข้อมูลจากการสำรวจข้อมูลเบื้องต้น การประเมินผลระบบการควบคุมภายใน รวมทั้ง

ผลการประเมินความเสี่ยง เพื่อให้การวางแผนการปฏิบัติงานในแต่ละเรื่องครอบคลุมประเด็นการตรวจสอบที่มีความสำคัญ

การวางแผนการปฏิบัติงานของหน่วยตรวจสอบภายใน องค์การบริหารส่วนจังหวัดนครสวรรค์ มีการจัดทำเป็นลายลักษณ์อักษรและมีลักษณะยืดหยุ่น โดยสามารถแก้ไขปรับปรุง ให้เหมาะสมตามสภาพการณ์ได้ตลอดเวลา และให้ผ่านการสอบทานและเห็นชอบจากหัวหน้าหน่วยตรวจสอบภายใน ทั้งนี้ หน่วยตรวจสอบภายใน องค์การบริหารส่วนจังหวัดนครสวรรค์มีการวางแผนการปฏิบัติงานตามขั้นตอนดำเนินการ ดังนี้

- (๑) การกำหนดประเด็นการตรวจสอบ
- (๒) การกำหนดวัตถุประสงค์ในการปฏิบัติงาน
- (๓) การกำหนดขอบเขตการปฏิบัติงาน
- (๔) การกำหนดแนวทางการปฏิบัติงาน

(๑) การกำหนดประเด็นการตรวจสอบ

ในการวางแผนการปฏิบัติงาน ผู้ตรวจสอบภายในได้ทำการสำรวจข้อมูลเพิ่มเติม เช่น สัมภาษณ์บุคคลทั้งภายใน และภายนอกที่มีส่วนเกี่ยวข้องกับกิจกรรมที่จะตรวจสอบ วิเคราะห์เปรียบเทียบ ข้อมูลที่สำรวจได้ เป็นต้น เพื่อหาข้อมูล หลักฐานเพิ่มเติม ที่จะกำหนดประเด็นของการตรวจสอบว่าประเด็นใด ควรตรวจสอบในรายละเอียด เพื่อจะได้กำหนดวัตถุประสงค์ ขอบเขต และแนวทางการปฏิบัติงานตรวจสอบ ในรายละเอียดต่อไป

(๒) การกำหนดวัตถุประสงค์ในการปฏิบัติงาน

ผู้ตรวจสอบภายใน ได้กำหนดวัตถุประสงค์ของปฏิบัติงานในเรื่องหรือกิจกรรมที่ตรวจสอบไว้ เพื่อให้ทราบว่าเมื่อการตรวจสอบสิ้นสุด จะได้ประเด็นข้อตรวจพบอะไรบ้าง ในการกำหนดวัตถุประสงค์ของการปฏิบัติงาน ซึ่งมีการกำหนดวัตถุประสงค์ให้ครอบคลุมประเด็น การตรวจสอบที่สำคัญ ๆ หรือที่ควรสนใจเป็นพิเศษ และพิจารณาทางด้านความเสี่ยงและการควบคุมความเสี่ยงด้วย

(๓) การกำหนดขอบเขตการปฏิบัติงาน

การกำหนดขอบเขตการปฏิบัติงานเป็นการกำหนดเพื่อให้ทราบว่า จะตรวจสอบอะไรเป็นจำนวน มากน้อยเท่าใด ผู้ตรวจสอบภายในองค์การบริหารส่วนจังหวัดภูเก็ตมีการกำหนดขอบเขตของการปฏิบัติงาน อย่างเพียงพอ ในอันที่จะช่วยให้สามารถปฏิบัติงานให้บรรลุตามวัตถุประสงค์ ซึ่งได้กำหนดให้ครอบคลุมถึง ระบบการทำงานต่าง ๆ เอกสารหลักฐาน รายงาน บุคลากร และทรัพย์สินที่เกี่ยวข้อง

(๔) การกำหนดแนวทางการปฏิบัติงาน

แนวทางการปฏิบัติงาน หมายถึง การกำหนดวิธีปฏิบัติงานในรายละเอียดที่ ผู้ตรวจสอบ ภายในได้จัดทำไว้เป็นลายลักษณ์อักษร ซึ่งจะเป็นส่วนหนึ่งของการปฏิบัติงาน เพื่อใช้เป็นแนวทางในการ ปฏิบัติงานในรายละเอียดว่าในการตรวจสอบแต่ละเรื่องจะต้องตรวจสอบอะไรบ้าง ด้วยวัตถุประสงค์อะไร ที่หน่วยรับตรวจใด ณ เวลาใด และใช้วิธีการและเทคนิคการตรวจสอบใด ซึ่งจะช่วยในการรวบรวมหลักฐานใน รายละเอียดเป็นไปอย่างมีประสิทธิภาพ โดยจัดทำรายละเอียดขั้นตอนหรือวิธีการปฏิบัติงานตรวจสอบตั้งแต่ เริ่มต้นจนสิ้นสุด

แผนการปฏิบัติงานสำหรับการตรวจสอบขององค์การบริหารส่วนจังหวัดนครสวรรค์ในแต่ละเรื่องหรือกิจกรรม จะประกอบด้วยสาระสำคัญ ดังนี้ (ตัวอย่างแผนการปฏิบัติงาน ตามภาคผนวก)

๑) เรื่องและหน่วยรับตรวจ ได้กำหนดว่า เป็นแผนการปฏิบัติงานตรวจสอบในเรื่องใด และ ณ หน่วยรับตรวจใดบ้าง

๒) วัตถุประสงค์ในการปฏิบัติงาน มีการกำหนดเพื่อให้ทราบว่าผู้ตรวจสอบภายใน จะทราบ ประเด็นข้อตรวจพบอย่างไรบ้าง เมื่อเสร็จสิ้นการตรวจสอบ

๓) ขอบเขตการปฏิบัติงาน มีการกำหนดขอบเขตประเด็นที่จะตรวจสอบ และปริมาณงานที่จะ ทำการทดสอบ เพื่อแสดงให้เห็นถึงผลสำเร็จตามวัตถุประสงค์ในการปฏิบัติงานที่กำหนดไว้

๔) แนวทาง/วิธีการปฏิบัติงาน ได้กำหนดขั้นตอนหรือวิธีการปฏิบัติงานตรวจสอบ ในแต่ละ เรื่องไว้ให้ชัดเจนและเพียงพอสมควร ระบุวิธีการในการคัดเลือกข้อมูล การวิเคราะห์ การประเมินผล และการ บันทึกรายละเอียดที่ได้รับระหว่างการปฏิบัติงานตรวจสอบ รวมทั้งกำหนดเทคนิคการตรวจสอบที่เหมาะสม อันจะช่วยให้การตรวจสอบได้หลักฐานครบถ้วน และเพียงพอที่จะบรรลุวัตถุประสงค์ที่กำหนดไว้

๕) ชื่อผู้ตรวจสอบและระยะเวลาที่ตรวจสอบ เพื่อให้ทราบว่าใครเป็นผู้รับผิดชอบตรวจสอบ เรื่องใด และตรวจสอบเมื่อใด

๖) สรุปผลการตรวจสอบ เพื่อใช้บันทึกผลการตรวจสอบโดยสรุปเฉพาะประเด็น การตรวจสอบที่สำคัญพร้อมระบุรหัสกระดาษทำการที่ใช้บันทึกผลการตรวจสอบ เพื่อสะดวกในการอ้างอิง และการค้นหากระดาษทำการ นอกจากนี้ ได้มีการลงลายมือชื่อผู้ตรวจสอบและผู้สอบทานพร้อมทั้งวันที่ ที่ตรวจสอบหรือสอบทานไว้ด้วย เพื่อแสดงให้เห็นว่าใครเป็นผู้ตรวจสอบและผู้สอบทาน

เมื่อผู้ตรวจสอบภายในได้กำหนดแผนการปฏิบัติงานเสร็จเรียบร้อยแล้ว งานขั้นตอนต่อไปของ ผู้ตรวจสอบภายใน องค์การบริหารส่วนจังหวัดนครสวรรค์ที่จะต้องพิจารณาก่อนเข้าทำการตรวจสอบตาม ขั้นตอนและวิธีการที่ได้กำหนดไว้ตามแผนการปฏิบัติงาน คือ กระดาษทำการที่จำเป็นต้องใช้ในการปฏิบัติงาน ตาม แนวทาง/วิธีการปฏิบัติงานที่กำหนดไว้ เพื่อบันทึกข้อมูล ข้อตรวจพบต่าง ๆ ในระหว่างการปฏิบัติงานนั้น ๆ ให้เป็นหลักฐานอ้างอิงในการเขียน รายงานผลการปฏิบัติงาน และข้อเสนอแนะ แนวทางการแก้ไข ข้อบกพร่องต่อไป

เรื่องที่ ๓ การเสนอและการอนุมัติแผน

เมื่อหน่วยตรวจสอบภายในได้วางแผนการตรวจสอบเสร็จเรียบร้อยแล้ว ได้เสนอแผนการ ตรวจสอบต่อนายกองการบริหารส่วนจังหวัดนครสวรรค์ผ่านปลัดองค์การบริหารส่วนจังหวัด เพื่อพิจารณา อนุมัติภายในเดือนกันยายนของทุกปี และควบคุมดูแลการปฏิบัติงานให้เป็นไปตามแผนที่กำหนด ซึ่งใน ระหว่างการปฏิบัติงานถ้าหัวหน้าหน่วยงานตรวจสอบภายในพบว่าสิ่งหนึ่งสิ่งใดที่ทำให้ไม่สามารถปฏิบัติงานให้ เป็นไปตามแผนการตรวจสอบได้หรือมีเรื่องเร่งด่วนต้องตรวจสอบเพิ่มเติม หัวหน้าหน่วยตรวจสอบภายในจะ พิจารณาทบทวนปรับปรุงและเพิ่มเติมแผนการตรวจสอบใหม่ และเสนอให้ผู้บริหารพิจารณาอนุมัติอีกครั้งหนึ่ง

เมื่อผู้ตรวจสอบภายในจัดทำแผนการปฏิบัติงานตามภารกิจที่ได้รับมอบหมายจากหัวหน้า หน่วยงานตรวจสอบภายในเสร็จเรียบร้อยแล้ว จะมีการเสนอแผนการปฏิบัติงานให้หัวหน้าหน่วยงานตรวจสอบ ภายใน ให้ความเห็นชอบก่อนที่จะดำเนินการตรวจสอบในขั้นตอนต่อไป

การปฏิบัติงานตรวจสอบ

การปฏิบัติงานตรวจสอบ หมายถึง กระบวนการตรวจสอบ สอบทาน และรวบรวมหลักฐาน เพื่อวิเคราะห์และประเมินผลการปฏิบัติงานของหน่วยงานต่าง ๆ ว่าเป็นไปตามนโยบาย แผนงาน ระเบียบปฏิบัติขององค์กร รวมทั้งกฎหมายที่เกี่ยวข้อง พร้อมทั้งเสนอข้อมูลที่ได้จากการตรวจสอบ และข้อเสนอแนะต่อผู้บริหารเพื่อประกอบการตัดสินใจในการบริหารงานการปฏิบัติงานตรวจสอบ ประกอบด้วยสาระสำคัญ ๓ เรื่อง ได้แก่

เรื่องที่ ๑ ก่อนเริ่มปฏิบัติงานตรวจสอบ

เรื่องที่ ๒ ระหว่างการปฏิบัติงานตรวจสอบ

เรื่องที่ ๓ การปฏิบัติเมื่อเสร็จสิ้นงานตรวจสอบ

เรื่องที่ ๑ ก่อนเริ่มปฏิบัติงานตรวจสอบ

หลังจากจัดทำแผนการปฏิบัติงานเสร็จเรียบร้อยแล้ว ผู้ตรวจสอบภายในได้จัดทำตารางการปฏิบัติงานตรวจสอบในรายละเอียดของงานตรวจสอบแต่ละงานหรือกิจกรรม และทำความเข้าใจกับหน่วยรับตรวจในเรื่องความพร้อมขอบเขตของการตรวจสอบ กำหนดวันและระยะเวลาที่ใช้ในการตรวจสอบ การดำเนินการก่อนเริ่มปฏิบัติงานตรวจสอบ มีขั้นตอน ดังนี้

๑.๑ การแจ้งเข้าตรวจต่อหน่วยรับตรวจล่วงหน้า หัวหน้าหน่วยตรวจสอบภายในจัดทำหนังสือแจ้ง และประสานงานต่อผู้อำนวยการกองแต่ละกองของหน่วยรับตรวจ และผู้ที่มีหน้าที่รับผิดชอบงานหรือกิจกรรมที่จะตรวจสอบให้ทราบถึงวัตถุประสงค์ ขอบเขต กำหนดวันและระยะเวลาที่ใช้ในการตรวจสอบ เพื่อให้หน่วยรับตรวจได้จัดเตรียมเอกสารหลักฐานให้ครบถ้วนพร้อมสำหรับการรับตรวจ

๑.๒ การเตรียมการเบื้องต้น เมื่อได้รับมอบหมายให้ตรวจสอบในเรื่องใดหรือ กิจกรรมใด ผู้ตรวจสอบภายในมีการเตรียมการในเบื้องต้นเกี่ยวกับเรื่องดังต่อไปนี้

(๑) สอบทานงานตรวจสอบที่ทำมาแล้ว เพื่อกำหนดขอบเขตการตรวจสอบ เช่น ภาระงาน ทำการ รายงานผลการปฏิบัติงาน และรายงานอื่นที่เกี่ยวข้อง

(๒) ศึกษาแผนการดำเนินงานของหน่วยงาน เพื่อให้ทราบถึงโครงการต่าง ๆ ปัญหา แผนงานและวัตถุประสงค์โดยรวม

(๓) ศึกษารายละเอียดของข้อมูลอ้างอิงที่จำเป็นต้องใช้ในการตรวจสอบ

(๔) ศึกษา และจัดเตรียมกระดาษทำการที่จะใช้ในการปฏิบัติงานตามแนวทาง/วิธีการ ปฏิบัติงานที่กำหนดไว้ เพื่อบันทึกข้อมูล ข้อตรวจพบต่าง ๆ ในระหว่างการปฏิบัติงานนั้น ๆ

เรื่องที่ ๒ ระหว่างการปฏิบัติงานตรวจสอบ

วันเข้าตรวจสอบ เมื่อหน่วยรับตรวจนำเอกสารหลักฐานข้อมูลพร้อมสำหรับการรับตรวจ ผู้ตรวจสอบภายในเริ่มปฏิบัติงานตรวจสอบด้วยการแจ้งรายละเอียดเปิดการตรวจสอบ ระหว่างที่มตรวจสอบกับผู้รับตรวจที่เกี่ยวข้อง มีการอธิบายวัตถุประสงค์ รายละเอียดของขอบเขตการตรวจสอบให้ผู้รับตรวจทราบ ระหว่างการปฏิบัติงานตรวจสอบมีขั้นตอนที่ควรดำเนินการ ดังนี้

๒.๑ การมอบหมายงานตรวจสอบ มีการมอบหมายงานตามที่คุณตรวจสอบภายในแต่ละคนมีความถนัด ความรู้ ความชำนาญ รวมทั้ง ควรเลือกงานที่สามารถพัฒนาความชำนาญและประสบการณ์แก่ผู้ตรวจสอบภายในแต่ละคน และไม่กระทบต่อความเป็นอิสระด้วย

๒.๒ วิธีปฏิบัติการตรวจสอบ ผู้ตรวจสอบภายในจะเลือกวิธีการตรวจสอบและเทคนิคการตรวจสอบให้เหมาะสมในแต่ละขั้นตอนซึ่งแล้วแต่ความเหมาะสมของลักษณะงานที่ตรวจ ดังนี้

(๑) การรวบรวมข้อมูลและหลักฐานการตรวจสอบ ซึ่งอาจเป็นทางการโดยเป็นลายลักษณ์อักษร และไม่เป็นการด้วยวาจา

(๒) การเข้าสังเกตการณ์ปฏิบัติงาน เพื่อหาข้อสรุปของการปฏิบัติงานนั้น ๆ ว่ามีประสิทธิภาพเพียงใด

(๓) การทำการตรวจสอบ สอบทาน ทดสอบรายการ เอกสาร และสินทรัพย์ ทั้งนี้ รวมถึงการสอบทานประสิทธิผลของระบบการควบคุมภายใน

(๔) การทดสอบการปฏิบัติงานตามระบบที่วางไว้

(๕) การตรวจสอบเชิงวิเคราะห์ ซึ่งเป็นวิธีการวิเคราะห์และเปรียบเทียบข้อมูลที่เป็นตัวเลข

๒.๓ การกำกับดูแลการปฏิบัติงาน

หัวหน้าหน่วยงานตรวจสอบภายในจะคอยกำกับดูแลการปฏิบัติงานของแต่ละทีมอย่างละเอียดสม่ำเสมอ เพื่อให้แน่ใจว่าการปฏิบัติงานตรวจสอบเป็นไปตามวิธีปฏิบัติการตรวจสอบ และขอบเขตการตรวจสอบที่กำหนดไว้ พร้อมทั้งเวลาที่ใช้ในการปฏิบัติงานให้สอดคล้องกับตารางการปฏิบัติงานตรวจสอบที่กำหนดไว้

๒.๔ การนำแผนการปฏิบัติงานตรวจสอบมาใช้

ผู้ตรวจสอบภายในจะนำแผนการปฏิบัติงานที่ได้จัดทำไว้ล่วงหน้า มาใช้เป็นแนวทางในการปฏิบัติงานตรวจสอบ แผนการปฏิบัติงานตรวจสอบสามารถแก้ไขเพิ่มเติมให้เหมาะสมกับสถานการณ์ได้ โดยผู้ตรวจสอบภายในจะระบุข้อเสนอแนะในการแก้ไขแผนการปฏิบัติงานไว้ในกระดาษทำการ ซึ่งหัวหน้าหน่วยงานตรวจสอบภายในจะเป็นผู้ประเมินความสมเหตุสมผลของข้อเสนอแนะนั้นอีกครั้ง

๒.๕ การเปลี่ยนแปลงขอบเขตของการตรวจสอบ

ผู้ตรวจสอบภายในอาจมีการเปลี่ยนแปลงขอบเขตของการตรวจสอบ เพื่อให้สอดคล้องกับสภาพที่เปลี่ยนไป โดยพิจารณาความสมเหตุสมผลและความคุ้มค่าที่จะเปลี่ยนแปลงขอบเขต การตรวจสอบ ทั้งนี้ จะขออนุมัติจากหัวหน้าหน่วยงานตรวจสอบภายในทุกครั้ง

๒.๖ การประชุมปิดงานตรวจสอบ

การประชุมปิดงานตรวจสอบ จะกระทำเป็นขั้นตอนสุดท้ายเมื่อผู้ตรวจสอบภายใน ได้จัดทำสรุปผลสิ่งที่ตรวจพบ หรือเมื่อจัดทำร่างรายงานผลการปฏิบัติงานเสร็จเรียบร้อยแล้ว ผู้เข้าร่วมประชุมต้องประกอบด้วยผู้บริหารหน่วยรับตรวจที่มีอำนาจสั่งการให้ปฏิบัติตามข้อเสนอแนะหรือผลสรุปจากที่ประชุม และเจ้าหน้าที่ผู้รับผิดชอบหรือเกี่ยวข้องกับเรื่องที่รับตรวจ เรื่องต่าง ๆ ที่นำเข้ามาเป็นวาระการประชุม ดังนี้

(๑) สรุปผลการตรวจสอบ

(๒) ทำความเข้าใจและชี้แจงประเด็นที่ยังสงสัย

(๓) แลกเปลี่ยนความคิดเห็น และหาข้อยุติในประเด็นที่ยังมีความเห็นไม่ตรงกัน

(๔) แจ้งกำหนดการการออกรายงานผลการปฏิบัติงาน

(๕) ขอบคุณผู้เกี่ยวข้องในการให้ความร่วมมือ

เรื่องที่ ๓ การปฏิบัติเมื่อเสร็จสิ้นงานตรวจสอบ

หลังจากเสร็จสิ้นการปฏิบัติงานตรวจสอบในหน่วยรับตรวจแล้ว หัวหน้าหน่วยงานตรวจสอบภายในได้สอบถามให้แน่ใจว่าทีมตรวจสอบได้ปฏิบัติหน้าที่ต่าง ๆ เสร็จสมบูรณ์ และเป็นไปตามแผนการตรวจสอบที่กำหนดไว้ นอกจากนี้ หัวหน้าหน่วยตรวจสอบภายในได้สอบถามกระดาษทำการ เอกสาร หลักฐานที่รวบรวมไว้ จากการตรวจสอบและข้อสรุปสิ่งที่ตรวจพบ สอบทานร่างรายงานผลการปฏิบัติงาน ประเมินผลการปฏิบัติงานของผู้ตรวจสอบภายในแต่ละคน โดยประเมินจากความสำเร็จของงานตามวัตถุประสงค์ที่กำหนดไว้

การปฏิบัติงานเมื่อเสร็จสิ้นงานตรวจสอบ ประกอบด้วย

๓.๑ การรวบรวมหลักฐาน

หลักฐานการตรวจสอบ (Audit Evidence) หมายถึง เอกสาร ข้อมูล หรือข้อเท็จจริงต่าง ๆ ที่ผู้ตรวจสอบภายในได้จากการใช้เทคนิคและวิธีการต่าง ๆ ในการรวบรวมขึ้นระหว่างทำการตรวจสอบ รวมถึงหลักฐานที่ขอเพิ่มเติมเพื่อใช้เป็นข้อมูลในการสนับสนุนความเห็นเกี่ยวกับข้อสรุปหรือข้อตรวจพบในการพิสูจน์ว่าสิ่งที่ได้ตรวจพบนั้น มีความถูกต้องน่าเชื่อถือได้มากน้อยเพียงใด

ความเพียงพอของหลักฐานการตรวจสอบ หมายถึง ข้อมูลจริงที่รวบรวมได้และจำนวนข้อมูลมีความเพียงพอที่จะทำให้สามารถยืนยันหรือให้ข้อสรุปได้อย่างถูกต้อง สมเหตุสมผล ทำให้ทุกคนสรุปความเห็นได้อย่างเดียวกัน การพิจารณาว่าจำนวนเพียงพอหรือไม่นั้น ต้องพิจารณาว่าหลักฐานนั้นเป็นหลักฐานทางตรงหรือหลักฐานทางอ้อม ในกรณีที่เป็นหลักฐานทางตรงซึ่งได้แก่หลักฐานที่ยืนยันได้ชัดเจน แน่แน่นอนทำให้ทุกคนหมดความสงสัยได้ มีหลักฐานเพียงชิ้นเดียวก็เพียงพอ ถ้าเป็นหลักฐานทางอ้อม ซึ่งได้แก่หลักฐานแวดล้อมที่มาเสริมความมั่นใจ และความน่าจะเป็น ดังนั้น หลักฐานทางอ้อมอาจจะต้องมีจำนวนมากหรือหลายประเภท

ความเชื่อถือได้และจัดหามาได้ของหลักฐาน หมายถึง ข้อมูลที่ได้มาจากแหล่งที่เชื่อถือได้และโดยใช้เทคนิควิธีการตรวจสอบที่ดีที่สุด เช่น

- ข้อมูลหลักฐานที่ได้มาจากแหล่งอิสระหรือแหล่งภายนอกน่าเชื่อถือมากกว่าข้อมูลหลักฐานที่ได้มาจากภายในหน่วยรับตรวจ
- ข้อมูลหลักฐานที่ได้มาจากระบบควบคุมภายในที่ดี น่าเชื่อถือมากกว่าข้อมูลหลักฐานที่ได้มาจากระบบควบคุมภายในที่มีจุดอ่อน
- การสังเกตการณ์ การคำนวณ และวิธีการอื่นใดโดยตัวผู้ตรวจสอบเองน่าเชื่อถือมากกว่าข้อมูลหลักฐานที่ได้มาจากการปฏิบัติงานของผู้อื่น
- ต้นฉบับของข้อมูลหลักฐานน่าเชื่อถือมากกว่าภาพถ่ายสำเนาหรือร่าง

ความเกี่ยวข้องของหลักฐาน หมายถึง หลักฐานที่มีความเกี่ยวข้องกับวัตถุประสงค์การตรวจสอบ มีความสัมพันธ์กับข้อคิดเห็นและข้อเสนอแนะของผู้ตรวจสอบ

ความมีประโยชน์ของหลักฐาน หมายถึง หลักฐานที่ช่วยในการควบคุมและตัดสินใจของผู้บริหาร เพื่อให้ส่วนราชการประสบความสำเร็จตามวัตถุประสงค์ที่กำหนด เช่น ความทันเวลา (Timeliness) ในการใช้ประโยชน์ และความมีสาระ (Materiality) ในการสรุปความเห็นหรือตัดสินใจ

๓.๒ การรวบรวมกระดาษทำการ (Working Papers Preparation)

กระดาษทำการ (Working Papers) คือ เอกสารที่ผู้ตรวจสอบภายใน จัดทำขึ้นในระหว่างการตรวจสอบเพื่อบันทึกรายละเอียดการทำงาน ซึ่งประกอบด้วยข้อมูลต่าง ๆ ที่ใช้ในการตรวจสอบ ขอบเขต

การตรวจสอบ วิธีการตรวจสอบ ข้อมูลจากการประเมินและวิเคราะห์ และผลสรุปของการตรวจสอบเพื่อใช้เป็นแนวทางในการรายงานผลการปฏิบัติงาน

ในการปฏิบัติงานของผู้ตรวจสอบตั้งแต่การวางแผนการตรวจสอบ การปฏิบัติงานตรวจสอบ การรวบรวมหลักฐานและข้อมูล ตลอดจนการร่างรายงานผลการปฏิบัติงาน จำเป็นต้องจัดทำกระดาษทำการเพื่ออำนวยความสะดวกในการเก็บบันทึกหลักฐานต่าง ๆ เกี่ยวกับวิธีการตรวจสอบที่ใช้ ผลที่ได้จากการตรวจสอบและหลักเกณฑ์ในการสรุปผลการตรวจสอบ และยังเป็นหลักฐานการปฏิบัติงานของผู้ตรวจสอบภายใน ในการสอบทาน ทบทวนงานในความรับผิดชอบและการวัดผลงาน อันเป็นการบ่งชี้ถึงมาตรฐานการปฏิบัติงานของผู้ปฏิบัติงานตรวจสอบ เพื่อประโยชน์ในการอ้างอิงภายหลัง รวมทั้งการอ้างอิงในการตรวจสอบครั้งต่อไป และการอ้างอิงกับบุคคลภายนอก

ประเภทของกระดาษทำการ ประกอบด้วย

๑. กระดาษทำการที่ผู้ตรวจสอบภายในจัดทำขึ้นเอง เช่น กระดาษทำการที่ใช้บันทึกแผนการตรวจสอบและแผนการปฏิบัติงาน กระดาษทำการบันทึกการประเมินผลระบบการควบคุมภายใน กระดาษทำการบันทึกผลการตรวจสอบโดยละเอียดในแต่ละเรื่อง กระดาษทำการสรุปประเด็นข้อตรวจพบ กระดาษทำการในการร่างรายงานผลการปฏิบัติงาน เป็นต้น

๒. กระดาษทำการที่จัดทำโดยหน่วยรับตรวจ เช่น สำเนาเอกสาร หรือสำเนารายละเอียดประกอบบัญชีหรืออื่น ๆ และแผนผังทางเดินของระบบงาน เป็นต้น

๓. กระดาษทำการที่ผู้ตรวจสอบได้รับจากบุคคลภายนอก เช่น ใบตอบรับแจ้งการยืนยันยอดแบบสอบถาม และหนังสือร้องเรียนการทุจริต เป็นต้น

ในกรณีที่ผู้ตรวจสอบภายในใช้สำเนาเอกสารหรือเอกสารอื่น ๆ ที่จัดทำโดยหน่วยรับตรวจหรือได้รับจากบุคคลภายนอกเป็นส่วนหนึ่งของกระดาษทำการ ผู้ตรวจสอบภายในจะต้องตรวจสอบความถูกต้องของกระดาษทำการประเภทนี้ เช่นเดียวกับกระดาษทำการที่ผู้ตรวจสอบภายในจัดทำขึ้นเอง (ตัวอย่างกระดาษทำการ ภาคผนวก)

ผลสรุปการตรวจสอบจากกระดาษทำการอาจทำได้หลายรูปแบบ คือ

๑. การสรุปแต่ละส่วนงานที่ตรวจสอบ เป็นการสรุปสาระสำคัญของเรื่องที่ตรวจสอบเป็นส่วน ๆ โดยระบุวัตถุประสงค์การตรวจสอบ ขอบเขตการตรวจสอบ สิ่งที่ตรวจพบ สรุปผลการตรวจสอบ ข้อเสนอแนะของผู้ตรวจสอบภายใน รวมทั้ง สิ่งที่ได้รับการแก้ไขแล้วจากผู้รับตรวจ

๒. การสรุปแบบสถิติ เป็นการสรุปโดยใช้แบบสถิติในการรายงานผลที่ได้จากการทดสอบรายการ การสรุปควรจัดทำเป็นขั้น ๆ ลดหลั่นกันในรูปสามเหลี่ยม กล่าวคือ ข้อมูลส่วนยอดจะมีรายละเอียดประกอบน้อยลดหลั่นกันลงไปตามลำดับ

๓. การสรุปผลการประชุม เป็นการแลกเปลี่ยนความคิดเห็นกับผู้รับผิดชอบในหน่วยรับตรวจ ผู้ตรวจสอบภายในสรุปผลการประชุมเกี่ยวกับสิ่งที่เห็นด้วย และสิ่งที่ไม่เห็นด้วย พร้อมทั้งข้อเสนอแนะ และระบุวันที่ เวลา ที่มีการประชุม

๔. การสรุปตามแนวการตรวจสอบ เป็นการสรุปสิ่งที่ตรวจพบและข้อคิดเห็นของผู้ตรวจสอบภายในตามขั้นตอนของแนวการตรวจสอบ

๕. การสรุปข้อบกพร่อง เป็นส่วนที่สำคัญที่สุดส่วนหนึ่งของการรายงานการสรุปผลต้องตรงกับข้อเท็จจริงที่เกิดขึ้น หรือข้อบกพร่องต่าง ๆ ที่ได้ตรวจพบ

การจัดเก็บกระดาษทำการ

โดยปกติกระดาษทำการที่สร้างขึ้นในการตรวจสอบงวดหนึ่ง จะจัดเก็บไว้ในแฟ้ม แยกเป็น ๒ ประเภท คือ

๑. แฟ้มปัจจุบัน (Current File) ใช้กับกระดาษทำการที่สร้างขึ้นในงวดการตรวจสอบงวดนั้น หรือครั้งนั้นโดยเฉพาะ และจะไม่มีส่วนสัมพันธ์ที่เกี่ยวกับการตรวจสอบงวดต่อไป เช่น กระดาษทำการตรวจนับเงินสด ฯลฯ

๒. แฟ้มถาวร (Permanent File) ใช้กับกระดาษทำการที่เกี่ยวข้องกับการตรวจสอบงวดอื่นๆ ที่มีความสำคัญที่ต้องใช้อ้างอิงประกอบการตรวจสอบงวดต่อ ๆ ไป เช่น รายงานผลการปฏิบัติงาน ฯลฯ

๓.๓ การสรุปผลการตรวจสอบ

การสรุปผลการตรวจสอบ เป็นวิธีการปฏิบัติงานตรวจสอบขั้นสุดท้ายก่อนการจัดทำรายงานผลการปฏิบัติงานหลังจากที่ผู้ตรวจสอบภายในได้ทำการตรวจสอบ เรื่องใดเรื่องหนึ่งแล้วเสร็จ หรือเป็นเรื่องที่เห็นว่าจำเป็นต้องรายงานผลระหว่างการปฏิบัติงานตรวจสอบ โดยผู้ตรวจสอบจะต้องรวบรวมข้อเท็จจริงและหลักฐานต่าง ๆ ที่ได้ระหว่างการตรวจสอบ เพื่อสรุปหาข้อตรวจพบหรือสิ่งที่ตรวจพบทั้งด้านดีและปัญหาข้อบกพร่องที่คิดว่ามีค่าควรแก่การตรวจสอบ และรายงานให้ผู้เกี่ยวข้องทราบ

สิ่งที่ตรวจพบ (Audit Finding) หมายถึง ข้อเท็จจริงที่รวบรวมและสรุปจากหลักฐานที่ได้ระหว่างการตรวจสอบผลการดำเนินงาน ตามวัตถุประสงค์ของการตรวจสอบ ข้อตรวจพบที่ควรแก่การรายงานให้ผู้เกี่ยวข้องทราบ ควรมีลักษณะดังนี้

๑. มีความสำคัญควรค่าแก่การรายงาน โดยอาจเป็นข้อตรวจพบทั้งด้านดีและด้านข้อบกพร่อง ข้อตรวจพบด้านดีควรรายงานเพื่อส่งเสริมขวัญกำลังใจแก่ผู้ปฏิบัติและเป็นตัวอย่างกับหน่วยงานอื่น ส่วนข้อตรวจพบด้านบกพร่อง ปัญหาที่รายงานควรเป็นปัญหาสำคัญ มีผลกระทบต่อผลสำเร็จของงานอย่างมีสาระสำคัญ

๒. มีหลักฐานชัดเจนและรับฟังได้ ผลสรุปดังกล่าวอาจได้มาจากข้อเท็จจริงที่มีหลักฐานถูกต้องเชื่อถือได้ และบางส่วนอาจได้มาจากการวิเคราะห์อย่างเที่ยงธรรม

ในการสรุปผลการตรวจสอบผู้ตรวจสอบภายใน มีการสรุปข้อตรวจพบให้ครบองค์ประกอบ โดยต้องชี้ให้เห็นข้อเท็จจริงว่าผู้ตรวจสอบภายในพบอะไร สภาพที่เกิดขึ้นอย่างไร (Statement of Condition) สิ่งที่ตรวจพบต่างจากข้อกำหนด กฎหมาย หรือสิ่งที่ควรจะเป็นอย่างไร (Audit Criteria) สิ่งที่ตรวจพบมีผล อย่างไรบ้าง (Effect) ทำไมจึงเกิดขึ้นได้ (Cause) และจะแก้ไขได้อย่างไร

องค์ประกอบของข้อตรวจพบ ประกอบด้วย ๕ องค์ประกอบ ได้แก่

๑. สภาพที่เกิดขึ้นจริง (Condition) ได้แก่ สิ่งที่ผู้ตรวจสอบประมวลผลข้อเท็จจริงจากการสังเกตการณ์ การสอบถามพนักงานผู้ปฏิบัติ วิเคราะห์ ทดสอบ และสอบทาน โดยมีข้อมูลหลักฐานที่แน่ชัด

๒. เกณฑ์การตรวจสอบ (Criteria) ได้แก่ หลักเกณฑ์ที่จะใช้ในการตรวจสอบ โดยอาจกำหนดจากกฎหมาย มาตรฐานการปฏิบัติงาน แผนงานที่กำหนด หรือหลักปฏิบัติที่ดี

๓. ผลกระทบ (Effect) ได้แก่ ข้อมูลแสดงโอกาสความเสี่ยง หรือผลเสียหายที่จะเกิดจากปัญหานั้น โดยควรระบุในเชิงปริมาณ จำนวนความเสียหาย จำนวนวันที่ล่าช้า การระบุผลกระทบที่ชัดเจนมีสาระสำคัญ ๆ เป็นปัจจัยสำคัญที่ทำให้ข้อตรวจพบได้รับความสนใจจากผู้เกี่ยวข้อง

๔. สาเหตุ (Cause) ได้แก่ ข้อมูลแสดงสาเหตุ สาเหตุที่เกิดปัญหานั้นเกิดจากระบบการควบคุมภายในที่ไม่ดี หรือการไม่ปฏิบัติตามกฎ ระเบียบ ข้อบังคับ ระบบ นโยบาย มาตรฐาน ที่หน่วยงานกำหนด

๕. ข้อเสนอแนะ (Recommendation) เป็นข้อมูลตามความเห็นที่ผู้ตรวจสอบเสนอขึ้น โดยอาจเสนอตามความเห็นที่พัฒนามาจากความเห็นของผู้ตรวจสอบ ผู้เชี่ยวชาญ และผู้ที่เกี่ยวข้อง เพื่อให้ข้อเสนอแนะนั้นมีคุณค่าเป็นที่ยอมรับและปฏิบัติได้ ข้อเสนอแนะควรทำในลักษณะสร้างสรรค์ และคำนึงถึงต้นทุนและผลประโยชน์ที่จะได้รับว่าคุ้มค่าที่จะปฏิบัติ

๓. การจัดทำรายงานและติดตามผล

๓.๑ การจัดทำรายงาน

การจัดทำรายงานเป็นการรายงานผลการปฏิบัติงานให้ผู้บริหารทราบถึงวัตถุประสงค์ ขอบเขต วิธีปฏิบัติงานและผลการตรวจสอบข้อมูลทั้งหมดทุกชั้นตอน สรุปข้อบกพร่องที่ตรวจพบ ประเด็น ความเสี่ยงที่สำคัญและการควบคุม รวมทั้งเรื่องอื่น ๆ ที่ผู้บริหารควรทราบ พร้อมข้อเสนอแนะในการแก้ไขปรับปรุง เพื่อเสนอผู้บริหารหรือผู้ที่เกี่ยวข้องพิจารณาสั่งการแก้ไขปรับปรุงต่อไป

การเสนอรายงานผลการปฏิบัติงานเป็นเทคนิคอย่างหนึ่งที่ผู้ตรวจสอบ จะต้องเอาใจใส่เป็นพิเศษเพราะรายงานนั้นแสดงให้เห็นถึงคุณภาพของการปฏิบัติงานของผู้ตรวจสอบภายในทั้งหมด ลักษณะของรายงานที่ดีต้องเป็นรายงานที่มีประโยชน์ต่อผู้อ่านรายงานเรื่องที่มีสาระสำคัญ ข้อตรวจพบเป็นเรื่องที่ตรงกับข้อเท็จจริง ข้อเสนอแนะหรือ ข้อเสนอแนะเป็นประโยชน์และสามารถปฏิบัติได้

ลักษณะของรายงานผลการปฏิบัติงานที่ดี มีองค์ประกอบดังนี้

ถูกต้อง (Accuracy) รายงานผลการปฏิบัติงานต้องมีความถูกต้อง ข้อความทุกประโยค ตัวเลขทุกตัว เอกสารอ้างอิงทุกชนิดต้องมาจากหลักฐานที่น่าเชื่อถือ และผู้ตรวจสอบได้ประเมินข้อมูลเหล่านั้นแล้ว การอ้างอิงทุกครั้งต้องมีเอกสารหลักฐานประกอบและสามารถให้คำอธิบายแล้วพิสูจน์ข้อเท็จจริงได้ ทุกเรื่อง การรายงานสิ่งใดก็ย่อมหมายความว่าสิ่งนั้นผู้ตรวจสอบได้ทราบหรือได้ยอมรับแล้วว่าเป็นสิ่งที่ตรงตามข้อเท็จจริง

ชัดเจน (Clarity) หมายถึง ความสามารถในการสื่อข้อความหรือความต้องการของผู้ตรวจสอบ หรือสิ่งที่ต้องการเสนอให้ผู้อ่านรายงานเข้าใจเช่นเดียวกับผู้ตรวจสอบภายในโดยไม่ต้องมีการตีความหรืออธิบายเพิ่มเติม

กะทัดรัด (Conciseness) หมายถึง การตัดทอนความคิด ข้อความ คำพูดที่ฟุ่มเฟือย หรือสิ่งที่ไม่ใช่สาระสำคัญและสิ่งที่ไม่เกี่ยวข้องโดยตรงกับเรื่องที่จะรายงานออกไป

ทันกาล (Timeliness) การเสนอรายงานต้องกระทำภายในเวลาที่เหมาะสม ทันต่อการแก้ไขสถานการณ์ ผู้ตรวจสอบภายในควรพิจารณาว่าสิ่งที่ตรวจพบ ควรรายงานในขณะและเวลาใด เพราะผู้บริหารต้องนำสิ่งที่เสนอในรายงานไปดำเนินการต่อมิใช่เก็บรายงานไว้เป็นจดหมายเหตุเพื่อการศึกษาทางประวัติศาสตร์

สร้างสรรค์ (Constructive Criticism) การรายงานควรแสดงให้เห็นคุณภาพและความจริงใจของผู้ตรวจสอบ ผู้รายงานควรชี้ให้เห็นส่วนดีของการปฏิบัติงานก่อนที่จะกล่าวถึงข้อบกพร่องต่าง ๆ ที่ต้องการให้ปรับปรุง ทำให้ผู้อ่านคล้อยตามคำแนะนำ และข้อเสนอแนะ และมีความพอใจที่จะให้ความร่วมมือในการแก้ไขปรับปรุง การวิจารณ์ข้อบกพร่องโดยไม่มีการให้ข้อเสนอแนะ หรือการวิจารณ์โดยปราศจากการเสนอแนะข้อยุติที่ขอบด้วยเหตุผลเป็นสิ่งที่ไม่ควรกระทำ

จูงใจ (Pursuance) การเสนอรายงานควรจูงใจให้ผู้อ่านจับประเด็นได้ตั้งแต่ต้นจนจบ โดยการใช้รูปแบบถ้อยคำ และศิลปะของภาษา ทำให้ผู้อ่านยอมรับและเกิดความรู้สึกต้องการแก้ไขปัญหาหรือข้อแนะนำที่ผู้ตรวจสอบเสนอในรายงาน โดยชี้ให้เห็นปัญหา ประโยชน์ร่วมกันและประโยชน์ต่อองค์กร ไม่ตำหนิโดยไม่มีข้อแนะนำในเชิงสร้างสรรค์ ให้ทราบถึงผลกระทบที่อาจเกิดขึ้นหากไม่แก้ไข

รูปแบบรายงานผลการปฏิบัติงาน

รูปแบบของรายงานผลการปฏิบัติงานขึ้นอยู่กับผลของการตรวจสอบ และความต้องการของฝ่ายบริหาร รูปแบบและวิธีการรายงานที่ใช้กันโดยทั่วไป มีดังนี้ (ตัวอย่างรายงานผลการปฏิบัติงาน ภาคผนวก)

๑. การรายงานเป็นลายลักษณ์อักษร (Written Report) เป็นวิธีการรายงานที่มีลักษณะเป็นทางการ ใช้รายงานผลการปฏิบัติงานเมื่อการตรวจสอบงานหนึ่งงานใดแล้วเสร็จ ผู้ตรวจสอบภายในจะต้องจัดทำรายงานสรุปผลการตรวจสอบ เสนอความเห็นหรือข้อเสนอแนะเป็นลายลักษณ์อักษรเสนอต่อผู้บริหาร

๒. การรายงานด้วยวาจา (Oral Report) แยกเป็น

๒.๑ การรายงานด้วยวาจาที่ไม่เป็นทางการ ส่วนใหญ่ใช้กับรายงานที่ต้องกระทำโดยเร่งด่วน เพื่อให้ทันต่อเหตุการณ์ จะใช้ในกรณีที่ควรแจ้งให้ผู้บริหารหรือหัวหน้าหน่วยรับตรวจทราบทันทีที่ตรวจพบ เพราะหากปล่อยให้ล่าช้าอาจมีความเสียหายมากขึ้น

๒.๒ การรายงานด้วยวาจาที่เป็นทางการ เป็นการรายงานโดยการเขียนรายงานและมีการนำเสนอด้วยวาจาประกอบ

นอกจากนี้ การรายงานด้วยวาจายังใช้ในกรณีเสนอรายงานผลความคืบหน้า หรือผลการตรวจสอบโครงการพิเศษที่ได้รับมอบหมายจากผู้บริหาร เพื่อขอความเห็นเกี่ยวกับข้อเท็จจริงที่ตรวจพบ หรือขอความคิดเห็นเพิ่มเติม หรือขอความช่วยเหลือในกรณีการตรวจสอบมีปัญหาหรืออุปสรรค เช่น ผู้รับตรวจ ไม่ให้ความร่วมมือหรือไม่ให้ออกสารบางอย่างเพื่อการตรวจสอบ

รายงานแบบเป็นทางการและรายงานที่เป็นลายลักษณ์อักษรโดยทั่วไปประกอบด้วยสาระสำคัญ ดังนี้

๑. บทสรุปผู้บริหาร การเสนอรายงาน มีการจัดทำบทสรุปผู้บริหารมีลักษณะเป็นบทคัดย่อไว้ด้านหน้าของรายงานที่จะนำเสนอผู้บริหาร เป็นการย่อเนื้อหาของรายงานอย่างสั้น ๆ กระชับรัด ชัดเจน และได้ใจความครอบคลุมเนื้อหาของรายงานทั้งหมด แสดงข้อเท็จจริงหรือข้อบกพร่องที่เกิดขึ้น ผลกระทบที่มีต่อองค์กร และข้อเสนอแนะ ในการแก้ไขปรับปรุง โดยไม่ต้องแสดงเหตุผลประกอบ แต่เป็นข้อมูลที่เพียงพอให้ผู้บริหารเข้าใจและสั่งการได้

๒. บทนำ (Introduction) คือส่วนแรกของรายงานที่บอกให้ทราบว่าผู้ตรวจสอบภายในได้ตรวจสอบเรื่องอะไรในหน่วยงานใด เป็นการตรวจสอบตามแผนการตรวจสอบที่กำหนดไว้ หรือเป็นการตรวจสอบกรณีพิเศษ

๓. วัตถุประสงค์ (Purpose) แสดงเป้าหมายการตรวจสอบให้ชัดเจน เพื่อให้ผู้อ่านรายงานติดตามประเด็นได้สะดวก และคาดการณ์ได้ว่าจะทราบข้อมูลใดบ้างเมื่ออ่านรายงานจบ

๔. ขอบเขต (Scope) แสดงถึงระยะเวลาและปริมาณของงานที่ได้ทำการตรวจสอบมีมากน้อยเพียงใด มีข้อจำกัดอะไรบ้างที่ผู้ตรวจสอบภายในไม่สามารถตรวจสอบได้ หรือต้องชะลอการตรวจสอบไว้ก่อน พร้อมเหตุผลประกอบ

๕. สิ่งที่ตรวจพบ (Audit Findings) เป็นส่วนสำคัญของรายงานผลการปฏิบัติงานที่แสดงถึงข้อเท็จจริงที่ตรวจพบทั้งในด้านดีและที่ควรได้รับการแก้ไข วิธีการดำเนินการแก้ไข รวมทั้งความเห็นของผู้รับการตรวจ

๖. **ข้อเสนอแนะ (Recommendation)** เป็นข้อเสนอแนะที่ผู้ตรวจสอบภายในเสนอแนะต่อผู้บริหารหรือหัวหน้าหน่วยรับตรวจ เพื่อสั่งการแก้ไข ปรับปรุง ข้อเสนอแนะจะมีลักษณะสร้างสรรค์ และสามารถนำไปปฏิบัติได้

๗. **ความเห็น (Opinion)** หากข้อความใดเป็นความเห็นมิใช่ข้อเท็จจริง หรือยังไม่มีหลักฐานสนับสนุนเพียงพอ ผู้ตรวจสอบภายในมีการระบุให้ชัดเจนว่าเป็นความเห็นเท่านั้น

๘. **เอกสารประกอบ (Supporting Evidences)** เนื่องจากการรายงานเป็นเพียงการสรุปผล ดังนั้น รายงานที่เสนออย่างกะทัดรัด เมื่อข้อมูลใดที่จำเป็นต้องอ้างอิงถึง แต่เป็นข้อมูลยาว หรือมีรายละเอียดมาก จึงแสดงเป็นเอกสารประกอบแนบท้ายรายงานไว้ด้วย เอกสารประกอบไม่ควรมีมากเกินไปจนทำให้รายงานไม่น่าสนใจ

๓.๒ การติดตามผล (Follow Up)

การติดตามผลเป็นขั้นตอนสุดท้ายของกระบวนการปฏิบัติงานตรวจสอบภายใน ซึ่งถือได้ว่าเป็นขั้นตอนที่สำคัญยิ่งของการตรวจสอบ เพราะแสดงถึงคุณภาพและประสิทธิผลของงานตรวจสอบว่าผู้รับการตรวจและผู้บริหารได้ปฏิบัติตามข้อเสนอแนะในรายงานการปฏิบัติงานตรวจสอบหรือไม่ และข้อบกพร่องที่พบได้รับการแก้ไขอย่างเหมาะสมแล้วหรือยัง เมื่อผู้ตรวจสอบภายในเสนอรายงานผลการปฏิบัติงานต่อผู้บริหารระดับสูงแล้ว ผู้ตรวจสอบภายในต้องติดตามผลว่าผู้บริหารฯ ได้สั่งการหรือไม่ประการใด และหากสั่งการแล้ว หน่วยรับตรวจดำเนินการตามข้อเสนอแนะของผู้ตรวจสอบภายในที่ผู้บริหารสั่งการหรือไม่ เพื่อให้แน่ใจว่าข้อบกพร่องที่พบได้รับการแก้ไขอย่างเหมาะสม หรือมีปัญหาและอุปสรรคอย่างไร และรายงานผลการติดตามต่อผู้บริหารต่อไป ทั้งนี้ ผู้บริหารที่ได้รับทราบแล้วมิได้สั่งการแก้ไขตามข้อเสนอแนะ แสดงว่าผู้บริหารยอมรับภาระความเสี่ยงหากเกิดความเสียหายขึ้นในอนาคต

แนวทางการติดตามผล

๑. หัวหน้าหน่วยตรวจสอบภายในมีการพิจารณากำหนดวิธีการและเวลาที่เหมาะสมในการติดตามผล พร้อมทั้งจัดงบประมาณของหน่วยตรวจสอบภายในเพื่อให้การติดตามผลทำได้อย่างมีประสิทธิภาพ

๒. หน่วยตรวจสอบภายใน องค์การบริหารส่วนจังหวัดนครสวรรค์ มีการกำหนดตารางเวลาที่ใช้ในการติดตามผลของรายงานผลการปฏิบัติงานในปีก่อนไว้ในแผนการตรวจสอบในปีปัจจุบัน การกำหนดตารางเวลาที่จะใช้ในการติดตามผล หรือกับหัวหน้าหน่วยงาน ที่รับการตรวจสอบหรือผู้ที่เกี่ยวข้อง เพื่อความร่วมมือและอำนวยความสะดวกในการติดตามผล

๓. ผู้ตรวจสอบภายในที่ได้รับมอบหมายให้ติดตามผล ไม่มีส่วนเกี่ยวข้องในการรายงานผลการปฏิบัติงานนั้น ๆ เพื่อให้มีมุมมองใหม่ ๆ และสามารถประเมินการปรับปรุงแก้ไขว่าเหมาะสมสอดคล้องกับข้อเท็จจริงหรือไม่

๔. ผู้ตรวจสอบภายในมีการติดตามความคืบหน้าในการปรับปรุงแก้ไขจุดอ่อน และข้อบกพร่องจากหน่วยงานเป็นระยะ ๆ หากมีปัญหาผู้ตรวจสอบภายในได้เข้าไปพิจารณาให้คำแนะนำเพื่อให้สามารถดำเนินการต่อไปได้

๕. ผู้ตรวจสอบภายในได้เข้าไปมีส่วนร่วมกับผู้บริหารระดับสูงของหน่วยรับตรวจในการแนะนำวิธีการแก้ไขปัญหา จุดอ่อน และข้อบกพร่องต่าง ๆ และกำหนดมาตรการป้องกันความผิดพลาดและข้อบกพร่องที่จะเกิดขึ้นในอนาคต

บทที่ ๕

การประเมินผลการปฏิบัติงาน
องค์การบริหารส่วนจังหวัดนครสวรรค์**๑. แบบประเมินตนเองของผู้ตรวจสอบภายใน และประเมินผลการปฏิบัติตามกรอบคุณธรรม
หน่วยงานตรวจสอบภายใน องค์การบริหารส่วนจังหวัดนครสวรรค์ (ตัวอย่างแบบประเมิน ภาคผนวก)**

แบบประเมินชุดนี้จัดทำขึ้นมีวัตถุประสงค์เพื่อให้ผู้ตรวจสอบภายในประเมินผลการปฏิบัติงาน และประเมินผลการปฏิบัติตามกรอบคุณธรรมของผู้ตรวจสอบภายในด้วยตนเอง และหัวหน้าหน่วยงาน ตรวจสอบภายในประเมินผู้ตรวจสอบภายใน เพื่อนำผลการประเมิน ปัญหาที่พบ มาวิเคราะห์เพื่อกำหนด แนวทางในการพัฒนาบุคลากร และปรับปรุงงาน การปฏิบัติตนและการปฏิบัติงานของหน่วยงานตรวจสอบ ภายใน

**๒. แบบประเมินความพึงพอใจของหน่วยรับตรวจ และประเมินผลการปฏิบัติตามกรอบคุณธรรม
หน่วยงานตรวจสอบภายใน องค์การบริหารส่วนจังหวัดนครสวรรค์ (ตัวอย่างแบบประเมิน ภาคผนวก)**

แบบประเมินชุดนี้จัดทำขึ้นมีวัตถุประสงค์เพื่อให้หน่วยรับตรวจภายในองค์การบริหาร ส่วนจังหวัดนครสวรรค์ได้ประเมินผลการปฏิบัติงานของหน่วยตรวจสอบภายใน และประเมินผลการปฏิบัติตาม กรอบคุณธรรมที่หน่วยรับตรวจมีต่อหน่วยตรวจสอบภายใน ต้องการทราบระดับความพึงพอใจของหน่วยรับ ตรวจต่อผลการปฏิบัติงานของหน่วยงานตรวจสอบภายใน นำผลการประเมิน รวมทั้งข้อคิดเห็น และข้อเสนอแนะที่เป็นประโยชน์จากหน่วยรับตรวจมาทบทวน และวิเคราะห์เพื่อกำหนดแนวทางในการพัฒนา และปรับปรุงงานการปฏิบัติตนและการปฏิบัติงานของหน่วยงานตรวจสอบภายใน

**๓. แบบประเมินผลการปฏิบัติงาน หน่วยงานตรวจสอบภายใน องค์การบริหารส่วนจังหวัดนครสวรรค์
(ตัวอย่างแบบประเมิน ภาคผนวก)**

เพื่อเป็นการประเมินผลการปฏิบัติงานของหน่วยงานตรวจสอบภายใน ในรอบปีงบประมาณ ว่าผลการปฏิบัติงานของหน่วยงานตรวจสอบภายใน เป็นไปตามหลักเกณฑ์กระทรวงการคลัง ว่าด้วยมาตรฐาน และหลักเกณฑ์ปฏิบัติการตรวจสอบภายในสำหรับหน่วยงานของรัฐ พ.ศ. ๒๕๖๑ และแนวทางประกันคุณภาพ งานตรวจสอบภายในภาครัฐ พ.ศ. ๒๕๕๙ โดยพิจารณาตามร่างหลักเกณฑ์การเสริมสร้างคุณภาพงาน ตรวจสอบภายในขององค์กรปกครองส่วนท้องถิ่น ที่กรมบัญชีกลาง ได้กำหนดขึ้นไว้หรือไม่

องค์การบริหารส่วนจังหวัดนครสวรรค์
ตำบลนครสวรรค์ตก อำเภอเมืองนครสวรรค์ จังหวัดนครสวรรค์ 60000
โทรศัพท์ 056-803569
e-mail : 2600101@dla.go.th