



แผนการดำเนินงาน

ประจำปีงบประมาณ พ.ศ.๒๕๖๕
ขององค์การบริหารส่วนจังหวัดนครศรีธรรมราช

กองยุทธศาสตร์และงบประมาณ
องค์การบริหารส่วนจังหวัดนครศรีธรรมราช
โทร.๐๕๖ ๘๐๓๕๖๙ ต่อ ๓๐๒



ประกาศองค์การบริหารส่วนจังหวัดนครสวรรค์
เรื่อง ประกาศใช้แผนการดำเนินงานประจำปีงบประมาณ พ.ศ. ๒๕๖๕
ขององค์การบริหารส่วนจังหวัดนครสวรรค์

ด้วยองค์การบริหารส่วนจังหวัดนครสวรรค์ ได้จัดทำแผนการดำเนินงานประจำปีงบประมาณ พ.ศ.๒๕๖๕ ซึ่งมีจุดมุ่งหมายเพื่อแสดงถึงรายละเอียดแผนงาน/โครงการพัฒนา และกิจกรรมที่ดำเนินการจริงทั้งหมด ในพื้นที่รับผิดชอบขององค์การบริหารส่วนจังหวัดนครสวรรค์ ประจำปีงบประมาณ พ.ศ.๒๕๖๕ โดยได้ผ่านการพิจารณาให้ความเห็นชอบจากคณะกรรมการพัฒนาองค์การบริหารส่วนจังหวัดนครสวรรค์ เมื่อวันที่ ๘ ตุลาคม ๒๕๖๔ เรียบร้อยแล้ว

ดังนั้น อาศัยอำนาจตาม ข้อ ๒๖ (๒) แห่งระเบียบกระทรวงมหาดไทย ว่าด้วยการจัดทำแผนพัฒนาขององค์กรปกครองส่วนท้องถิ่น พ.ศ. ๒๕๔๘ แก้ไขเพิ่มเติมถึง (ฉบับที่ ๓) พ.ศ.๒๕๖๑ องค์การบริหารส่วนจังหวัดนครสวรรค์ จึงประกาศใช้แผนการดำเนินงานประจำปีงบประมาณ พ.ศ.๒๕๖๕ เพื่อนำไปปฏิบัติและใช้เป็นแนวทางในการพัฒนาท้องถิ่นต่อไป และสามารถดูรายละเอียดได้ที่เว็บไซต์ www.nakhonsawanpao.go.th หัวข้อ “แผนการดำเนินงาน”

จึงประกาศให้ทราบโดยทั่วกัน

ประกาศ ณ วันที่ ๑๒ เดือน ตุลาคม พ.ศ. ๒๕๖๔

พลตำรวจเอก

(สมศักดิ์ จันทร์พิงค์)

นายกองค์การบริหารส่วนจังหวัดนครสวรรค์

สารบัญ

| | หน้า |
|---|-------|
| ส่วนที่ ๑ บทนำ | |
| ❖ ความเป็นมาของแผนการดำเนินงาน | ๑ |
| ❖ วัตถุประสงค์ของแผนการดำเนินงาน | ๒ |
| ❖ ขั้นตอนการจัดทำแผนการดำเนินงาน | ๒-๓ |
| ❖ ประโยชน์ของการจัดทำแผนการดำเนินงาน | ๔ |
| ส่วนที่ ๒ โครงการ/กิจกรรม | |
| ❖ บัญชีสรุปจำนวนโครงการพัฒนา กิจกรรมและงบประมาณ (แบบผด.๐๑) | ๕-๗ |
| ❖ บัญชีจำนวนโครงการพัฒนา กิจกรรม/งบประมาณ (ผด.๐๒) | |
| ยุทธศาสตร์ที่ ๑ ยุทธศาสตร์การพัฒนาด้านโครงสร้างพื้นฐาน | |
| กลยุทธ์ พัฒนาโครงข่ายด้านคมนาคมและการจราจร | |
| - แผนงานอุตสาหกรรมและการโยธา | ๘-๓๓ |
| กลยุทธ์ พัฒนาแหล่งน้ำเพื่อการเกษตรและอุปโภค-บริโภค | |
| - แผนงานการเกษตร | ๓๔-๓๗ |
| - แผนงานการรักษาความสงบภายใน | ๓๘-๔๑ |
| ยุทธศาสตร์ที่ ๒ ยุทธศาสตร์การพัฒนาด้านการท่องเที่ยว | |
| กลยุทธ์ พัฒนาและส่งเสริมแหล่งท่องเที่ยวบึงบอระเพ็ดในสังกัด อบจ.นครสวรรค์ | |
| - แผนงานการศาสนาวัฒนธรรมและนันทนาการ | ๔๒-๕๘ |
| ยุทธศาสตร์ที่ ๓ ยุทธศาสตร์การพัฒนาด้านการศึกษา กีฬา ศาสนาและวัฒนธรรม | |
| กลยุทธ์ พัฒนาการจัดการศึกษาของสถานศึกษาในสังกัด อบจ.นครสวรรค์ | |
| - แผนงานการศึกษา | ๕๙-๖๙ |
| กลยุทธ์ ส่งเสริมและสนับสนุนการออกกำลังกายและการแข่งขันกีฬาในทุกประเภท | |
| - แผนงานการศาสนาวัฒนธรรมและนันทนาการ | ๗๐ |
| - แผนงานเคหะและชุมชน | ๗๑ |
| กลยุทธ์ ส่งเสริมและสนับสนุนการอนุรักษ์ ฟื้นฟู ศาสนา ศิลปวัฒนธรรม และประเพณีอันดีงามของท้องถิ่น | |
| - แผนงานการศาสนาวัฒนธรรมและนันทนาการ | ๗๒ |
| ยุทธศาสตร์ที่ ๔ ยุทธศาสตร์การพัฒนาและส่งเสริมคุณภาพชีวิต | |
| กลยุทธ์ สงเคราะห์ผู้สูงอายุ คนพิการและผู้ด้อยโอกาสในจังหวัดนครสวรรค์ | |
| - แผนงานสังคมสงเคราะห์ | ๗๓-๘๓ |
| กลยุทธ์ ส่งเสริมสนับสนุนและพัฒนาด้านสังคมและจิตสวัสดิการ | |
| - แผนงานสาธารณสุข | ๘๔-๘๕ |
| - แผนงานสร้างความเข้มแข็งของชุมชน | ๘๖-๙๑ |

สารบัญ (ต่อ)

| | หน้า |
|--|---------|
| <u>กลยุทธ์</u> ส่งเสริมการป้องกันและบรรเทาสาธารณภัย | |
| - แผนงานการพาณิชย์ | ๙๒ |
| - แผนงานเคหะและชุมชน | ๙๓ |
| ยุทธศาสตร์ที่ ๕ ยุทธศาสตร์การพัฒนาด้านการบริหารจัดการทรัพยากรธรรมชาติและสิ่งแวดล้อมอย่างยั่งยืน | |
| <u>กลยุทธ์</u> อนุรักษ์ ฟื้นฟูและบริหารจัดการทรัพยากรธรรมชาติและสิ่งแวดล้อม | |
| - แผนงานเคหะและชุมชน | ๙๔ |
| - แผนงานการเกษตร | ๙๕ |
| ยุทธศาสตร์ที่ ๖ ยุทธศาสตร์การบริหารกิจการบ้านเมืองที่ดี | |
| <u>กลยุทธ์</u> เพิ่มประสิทธิภาพการปฏิบัติราชการของ อบจ.นครสวรรค์ | |
| - แผนงานบริหารงานทั่วไป | ๙๖ |
| - แผนงานการพาณิชย์ | ๙๗-๙๘ |
| - แผนงานการศึกษา | ๙๙ |
| ❖ บัญชีจำนวนครุภัณฑ์ที่ไม่ได้ดำเนินการตามโครงการพัฒนาท้องถิ่น | |
| - บัญชีสรุปจำนวนครุภัณฑ์ฯ | ๑๐๐-๑๐๑ |
| - บัญชีจำนวนครุภัณฑ์ที่ไม่ได้ดำเนินการตามโครงการพัฒนาท้องถิ่น (แบบ ผด.๐๒/๑) | ๑๐๒-๑๐๘ |

ส่วนที่ ๑

บทนำ

บทนำ

ความเป็นมาของแผนการดำเนินงาน

ตามข้อ ๔ แห่งระเบียบกระทรวงมหาดไทย ว่าด้วยการจัดทำแผนพัฒนาขององค์กรปกครองส่วนท้องถิ่น พ.ศ.๒๕๔๘ และที่แก้ไขเพิ่มเติมถึง (ฉบับที่ ๓) พ.ศ. ๒๕๖๑ ได้นิยามคำว่า “แผนการดำเนินงาน” หมายความว่า แผนการดำเนินงานขององค์กรปกครองส่วนท้องถิ่นที่แสดงถึงรายละเอียดแผนงาน โครงการพัฒนาและกิจกรรมที่ดำเนินการจริงทั้งหมดในพื้นที่ขององค์กรปกครองส่วนท้องถิ่นประจำปีงบประมาณนั้น และตามข้อ ๒๗ แห่งระเบียบกระทรวงมหาดไทย ว่าด้วยการจัดทำแผนพัฒนาขององค์กรปกครองส่วนท้องถิ่น พ.ศ.๒๕๔๘ และที่แก้ไขเพิ่มเติมถึง (ฉบับที่ ๓) พ.ศ. ๒๕๖๑ กำหนดให้องค์กรปกครองส่วนท้องถิ่นจัดทำแผนการดำเนินงานให้จัดทำเสร็จภายในสามสิบวันนับแต่วันที่ประกาศใช้งบประมาณรายจ่ายประจำปี งบประมาณรายจ่ายเพิ่มเติม งบประมาณจากเงินสะสม หรือได้รับแจ้งแผนงานและโครงการจากหน่วยงานราชการส่วนกลาง ส่วนภูมิภาค รัฐวิสาหกิจหรือหน่วยงานอื่น ๆ ที่ต้องดำเนินการในพื้นที่ขององค์กรปกครองส่วนท้องถิ่น ในปีงบประมาณนั้น องค์การบริหารส่วนจังหวัดนครสวรรค์ ได้ประกาศใช้ข้อบัญญัติงบประมาณรายจ่ายประจำปีงบประมาณ พ.ศ.๒๕๖๕ เมื่อวันที่ ๑๕ กันยายน ๒๕๖๔ ดังนั้น เพื่อเป็นไปตามระเบียบระเบียบดังกล่าวข้างต้น จึงได้จัดทำแผนการดำเนินงานประจำปีงบประมาณ พ.ศ.๒๕๖๕ ขององค์การบริหารส่วนจังหวัดนครสวรรค์ขึ้น

แผนการดำเนินงานเป็นเครื่องมือสำคัญในการบริหารงานของผู้บริหารท้องถิ่น เพื่อควบคุมการดำเนินงานให้เป็นอย่างดีเหมาะสมและมีประสิทธิภาพ รวมทั้งยังเป็นเครื่องมือในการติดตามการดำเนินงานและการประเมินผล ลักษณะของแผนการดำเนินงาน มีดังนี้

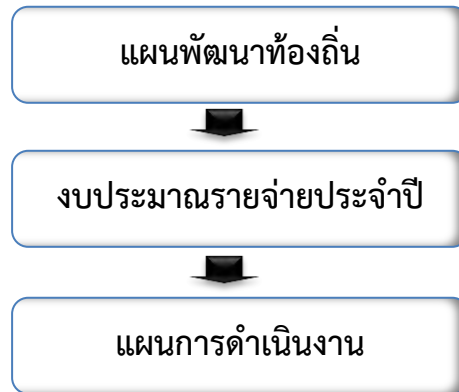
๑. เป็นแผนที่แยกมาจากแผนพัฒนาท้องถิ่น
๒. จัดทำหลังจากที่ได้มีการจัดท่างบประมาณรายจ่ายประจำปีแล้ว
๓. แสดงถึงเป้าหมาย รายละเอียดโครงการ/กิจกรรม งบประมาณ ระยะเวลาดำเนินการ

องค์การบริหารส่วนจังหวัดนครสวรรค์ได้จัดทำแผนพัฒนาท้องถิ่น (พ.ศ.๒๕๖๑-๒๕๖๕) ขององค์การบริหารส่วนจังหวัดนครสวรรค์ เพื่อเป็นกรอบแนวทางในการดำเนินงานให้เป็นอย่างดีตามวิสัยทัศน์ที่ตั้งไว้ คือ “องค์การบริหารส่วนจังหวัดนครสวรรค์ มุ่งพัฒนาโครงสร้างพื้นฐาน แหล่งท่องเที่ยว การศึกษา ให้มีคุณภาพ และสังคมเข้มแข็ง” ประกอบด้วย ๖ ยุทธศาสตร์ ดังนี้

- ๑) ยุทธศาสตร์การพัฒนาด้านโครงสร้างพื้นฐาน
- ๒) ยุทธศาสตร์การพัฒนาด้านการท่องเที่ยว
- ๓) ยุทธศาสตร์การพัฒนาด้านการศึกษา กีฬา ศาสนา และวัฒนธรรม
- ๔) ยุทธศาสตร์การพัฒนาด้านการส่งเสริมคุณภาพชีวิต
- ๕) ยุทธศาสตร์การพัฒนาด้านการบริหารทรัพยากรธรรมชาติและสิ่งแวดล้อมอย่างยั่งยืน
- ๖) ยุทธศาสตร์การพัฒนาด้านการบริหารกิจการบ้านเมืองที่ดี

แผนการดำเนินงานประจำปีงบประมาณ พ.ศ.๒๕๖๕ ขององค์การบริหารส่วนจังหวัด นครสวรรค์ จึงมีความสอดคล้องกับแผนพัฒนาท้องถิ่น (พ.ศ.๒๕๖๑-๒๕๖๕) แสดงถึงโครงการ/กิจกรรม ที่องค์การบริหารส่วนจังหวัดนครสวรรค์จะดำเนินการในปีงบประมาณ พ.ศ.๒๕๖๕ ที่ได้รับการจัดสรรหรือ ตั้งงบประมาณสำหรับดำเนินการเรียบร้อยแล้วและกำหนด ช่วงระยะเวลาในการดำเนินงานให้มีความชัดเจน

ภาพแสดงความสัมพันธ์ระหว่างแผนพัฒนาท้องถิ่นกับแผนการดำเนินงาน



วัตถุประสงค์ของแผนการดำเนินงาน

การจัดทำแผนการดำเนินงานประจำปีงบประมาณ พ.ศ.๒๕๖๕ ขององค์การบริหารส่วนจังหวัด นครสวรรค์ มีวัตถุประสงค์ที่สำคัญ ดังนี้

๑. เพื่อแสดงถึงรายละเอียดแผนงาน โครงการและกิจกรรมที่ดำเนินการจริงในปีงบประมาณ พ.ศ. ๒๕๖๕ ตามกรอบการพัฒนาของแผนพัฒนาท้องถิ่น (พ.ศ.๒๕๖๑-๒๕๖๕) ขององค์การบริหารส่วนจังหวัด นครสวรรค์
๒. เพื่อให้การดำเนินงานขององค์การบริหารส่วนจังหวัดนครสวรรค์มีความชัดเจนในการ ปฏิบัติมากขึ้น
๓. เพื่อให้สามารถติดตามประเมินผลการดำเนินงานได้สะดวกและมีประสิทธิภาพมากยิ่งขึ้น

ขั้นตอนการจัดทำแผนการดำเนินงาน

การจัดทำแผนการดำเนินงานขององค์การบริหารส่วนจังหวัดนครสวรรค์ ประจำปีงบประมาณ พ.ศ. ๒๕๖๕ ได้ดำเนินการจัดทำตามขั้นตอนของ ข้อ ๒๖ แห่งระเบียบกระทรวงมหาดไทย ว่าด้วยการจัดทำ แผนพัฒนาขององค์กรปกครองส่วนท้องถิ่น พ.ศ.๒๕๔๘ และแก้ไขเพิ่มเติมถึง (ฉบับที่ ๓) พ.ศ. ๒๕๖๑ สรุปได้ ดังนี้

ขั้นตอนที่ ๑ การเก็บรวบรวมข้อมูล

คณะกรรมการสนับสนุนการจัดทำแผนพัฒนาองค์การบริหารส่วนจังหวัดนครสวรรค์ จัดเก็บ รวบรวมข้อมูลโครงการพัฒนาและกิจกรรมขององค์การบริหารส่วนจังหวัดนครสวรรค์ ที่ได้ตั้งงบประมาณ ดำเนินการ ในปีงบประมาณ ๒๕๖๕

ขั้นตอนที่ ๒ การจัดทำ “ร่าง” แผนการดำเนินงานประจำปีงบประมาณ พ.ศ.๒๕๖๕

คณะกรรมการสนับสนุนการจัดทำแผนพัฒนาองค์การบริหารส่วนจังหวัดนครสวรรค์ จัดทำ “ร่าง” แผนการดำเนินงานประจำปีงบประมาณ พ.ศ.๒๕๖๕ โดยพิจารณาจัดหมวดหมู่ให้สอดคล้องกับ ยุทธศาสตร์การพัฒนาและแผนงาน ที่กำหนดไว้ในแผนพัฒนาท้องถิ่น (พ.ศ.๒๕๖๑-๒๕๖๕) ขององค์การบริหาร ส่วนจังหวัดนครสวรรค์ โดยมีเค้าโครงแผนการดำเนินงาน ๒ ส่วน คือ

ส่วนที่ ๑ บทนำ

ส่วนที่ ๒ บัญชีโครงการ/กิจกรรม

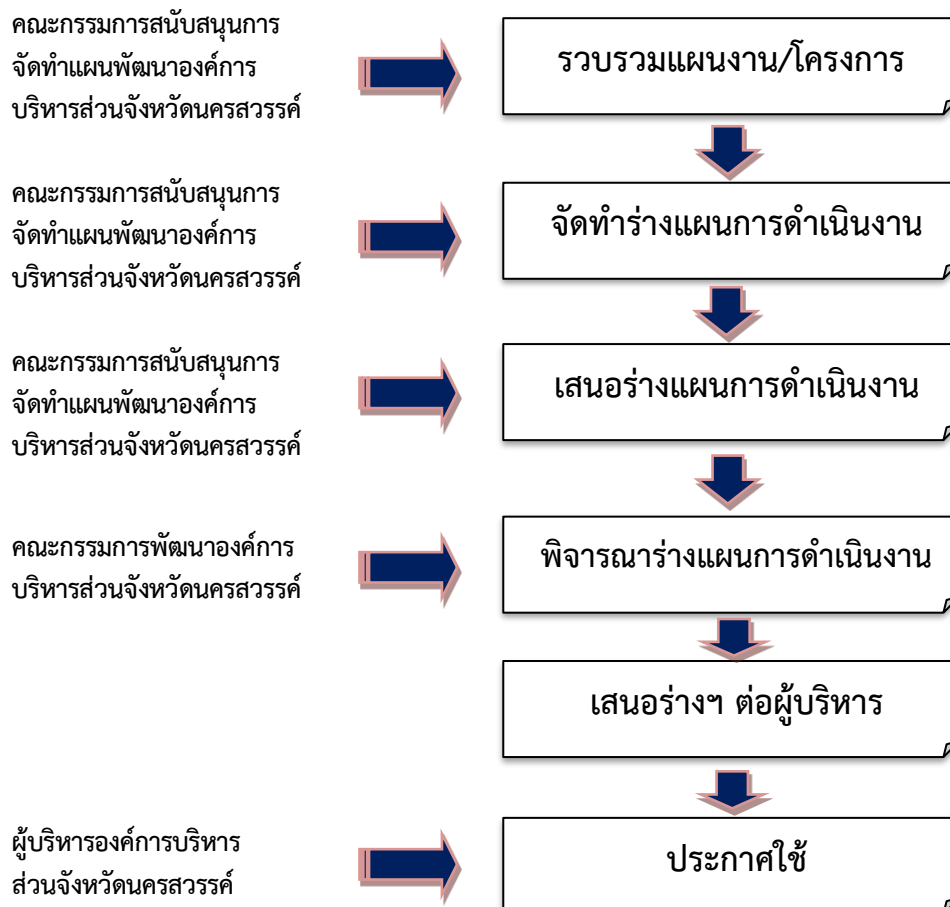
ขั้นตอนที่ ๓ การพิจารณา “ร่าง” แผนการดำเนินงานประจำปีงบประมาณ พ.ศ.๒๕๖๕

คณะกรรมการสนับสนุนการจัดทำแผนพัฒนาองค์การบริหารส่วนจังหวัดนครสวรรค์ เสนอ “ร่าง” แผนการดำเนินงานประจำปีงบประมาณ พ.ศ.๒๕๖๕ ที่จัดทำเสร็จเรียบร้อยแล้วให้คณะกรรมการ พัฒนาองค์การบริหารส่วนจังหวัดนครสวรรค์พิจารณา

ขั้นตอนที่ ๔ การประกาศแผนการดำเนินงานประจำปีงบประมาณ พ.ศ.๒๕๖๕

คณะกรรมการพัฒนาองค์การบริหารส่วนจังหวัดนครสวรรค์ เสนอผู้บริหารประกาศ เป็นแผนการดำเนินงานประจำปีงบประมาณ พ.ศ.๒๕๖๕ และปิดประกาศให้ประชาชนในท้องถิ่นทราบภายใน สิบห้าวันนับแต่วันที่ประกาศ และประชาสัมพันธ์ผ่านเว็บไซต์ www.nakhonsawanpao.go.th อย่างน้อย สามสิบวัน

จากขั้นตอนการจัดทำแผนการดำเนินงานข้างต้นสามารถเขียนเป็นแผนภูมิได้ดังนี้



ประโยชน์ของแผนการดำเนินงาน

๑. เกิดความชัดเจนในการบริหารงานภายใต้แผนพัฒนาท้องถิ่น (พ.ศ.๒๕๖๑-๒๕๖๕) ขององค์การบริหารส่วนจังหวัดนครสวรรค์
๒. ทำให้ทราบถึงรายละเอียดของโครงการพัฒนา/กิจกรรมที่จะดำเนินการจริงในปีงบประมาณ พ.ศ. ๒๕๖๕ รวมทั้งระยะเวลาในการดำเนินงานที่ชัดเจน
๓. ทำให้เจ้าหน้าที่ผู้รับผิดชอบทราบและเข้าใจถึงรายละเอียดของงานที่จะต้องปฏิบัติ และนำไปวางแผน เตรียมการการดำเนินงานให้บรรลุเป้าหมายตามระยะเวลาที่กำหนด
๔. เป็นเครื่องมือที่ช่วยในการติดตามประเมินผลการดำเนินงานขององค์การบริหารส่วนจังหวัดนครสวรรค์

ส่วนที่ ๒

บัญชีโครงการ/กิจกรรม

บัญชีสรุปจำนวนโครงการพัฒนาท้องถิ่น กิจกรรมและงบประมาณ

(แบบ ผด.๐๑)

บัญชีสรุปจำนวนโครงการพัฒนาท้องถิ่น กิจกรรมและงบประมาณ
แผนการดำเนินงานประจำปีงบประมาณ พ.ศ. ๒๕๖๕
ขององค์การบริหารส่วนจังหวัดนครสวรรค์

| ยุทธศาสตร์ แผนงาน | จำนวนโครงการ/กิจกรรม ที่ดำเนินการทั้งหมด | | คิดเป็นร้อยละ ของโครงการ ทั้งหมด | จำนวน งบประมาณ | คิดเป็นร้อยละ ของโครงการ ทั้งหมด | หน่วยงานรับผิดชอบหลัก |
|---|---|-----------|--|--------------------|--|---------------------------|
| | โครงการ | กิจกรรม | | | | |
| ๑. ยุทธศาสตร์การพัฒนาด้านโครงสร้างพื้นฐาน | | | | | | |
| กลยุทธ์ พัฒนาโครงข่ายด้านคมนาคมและการจราจร | | | | | | |
| ๑.๑ แผนงานเคหะและชุมชน | - | - | - | - | - | |
| ๑.๒ แผนงานอุตสาหกรรมและการโยธา | ๕๔ | ๕๔ | ๔๐.๙๐ | ๒๔๗,๒๒๑,๖๐๐ | ๔๔.๐๖ | กองช่าง |
| รวม กลยุทธ์พัฒนาโครงข่ายด้านคมนาคมและการจราจร | ๕๔ | ๕๔ | ๔๐.๙๐ | ๒๔๗,๒๒๑,๖๐๐ | ๔๔.๐๖ | |
| กลยุทธ์ พัฒนาแหล่งน้ำเพื่อการเกษตรและอุปโภค-บริโภค | | | | | | |
| ๑.๒ แผนงานอุตสาหกรรมและการโยธา | ๑ | ๑ | ๐.๗๖ | ๔,๐๐๐,๐๐๐ | ๐.๗๑ | กองช่าง |
| ๑.๓ แผนงานการเกษตร | ๕ | ๕ | ๓.๗๘ | ๑๙๒,๐๐๐,๐๐๐ | ๓๔.๒๒ | กองช่าง |
| ๑.๔ แผนงานการรักษาความสงบภายใน | ๑ | ๘ | ๐.๗๖ | ๒,๒๔๑,๐๐๐ | ๐.๔๐ | สำนักปลัดฯ |
| รวมกลยุทธ์พัฒนาแหล่งน้ำเพื่อการเกษตรและอุปโภค-บริโภค | ๗ | ๑๔ | ๕.๓๐ | ๑๙๘,๒๔๑,๐๐๐ | ๓๕.๓๓ | |
| รวมยุทธศาสตร์การพัฒนาด้านโครงสร้างพื้นฐานทั้งสิ้น | ๖๑ | ๖๘ | ๔๖.๒๐ | ๔๔๕,๔๖๒,๖๐๐ | ๗๙.๓๙ | |
| ๒. ยุทธศาสตร์การพัฒนาด้านการท่องเที่ยว | | | | | | |
| กลยุทธ์ พัฒนาและส่งเสริมแหล่งท่องเที่ยวบึงบอระเพ็ดในสังกัด อบจ.นครสวรรค์ | | | | | | |
| ๒.๑ แผนงานการศาสนา วัฒนธรรมและนันทนาการ | ๑๔ | ๓๐ | ๑๐.๖๐ | ๕,๒๘๘,๓๐๐ | ๐.๙๔ | กองกิจการพาณิชย์, กองช่าง |
| กลยุทธ์ ส่งเสริมการท่องเที่ยวในจังหวัดนครสวรรค์ | | | | | | |
| ๒.๑ แผนงานการศาสนา วัฒนธรรมและนันทนาการ | - | - | - | - | - | สำนักปลัดฯ |
| รวมยุทธศาสตร์การพัฒนาด้านการท่องเที่ยวทั้งสิ้น | ๑๔ | ๓๐ | ๑๐.๖๐ | ๕,๒๘๘,๓๐๐ | ๐.๙๔ | |

| ยุทธศาสตร์ แผนงาน | จำนวนโครงการ/กิจกรรม ที่ดำเนินการทั้งหมด | | คิดเป็นร้อยละ ของโครงการ ทั้งหมด | จำนวน งบประมาณ | คิดเป็นร้อยละ ของโครงการ ทั้งหมด | หน่วยงานรับผิดชอบหลัก |
|--|---|-----------|--|-------------------|--|--------------------------------------|
| | โครงการ | กิจกรรม | | | | |
| ๓. ยุทธศาสตร์การพัฒนาด้านการศึกษา กีฬา ศาสนาและวัฒนธรรม | | | | | | |
| กลยุทธ์ พัฒนาการจัดการศึกษาของสถานศึกษาในสังกัด อบจ.นครสวรรค์ | | | | | | |
| ๓.๑ แผนงานการศึกษา | ๑๔ | ๒๐ | ๑๐.๖๐ | ๑๓,๑๔๓,๓๐๐ | ๒.๓๔ | กองการศึกษาฯ |
| กลยุทธ์ ส่งเสริมการเรียนรู้ให้แก่ เด็ก เยาวชนและประชาชน | | | | | | |
| ๓.๑ แผนงานการศึกษา | - | - | - | - | - | กองการศึกษาฯ |
| กลยุทธ์ ส่งเสริมสนับสนุนการออกกำลังกายและการแข่งขันกีฬาในทุกประเภท | | | | | | |
| ๓.๒ แผนงานการศาสนา วัฒนธรรมและนันทนาการ | ๑ | ๑ | ๐.๗๖ | ๑๕๐,๐๐๐ | ๐.๐๓ | กองการศึกษาฯ |
| ๓.๓ แผนงานเคหะและชุมชน | ๑ | ๑ | ๐.๗๖ | ๓๐,๐๐๐,๐๐๐ | ๕.๓๕ | กองช่าง |
| รวมกลยุทธ์ส่งเสริมสนับสนุนการออกกำลังกายและการแข่งขันกีฬาในทุกประเภท | | | | | | |
| กลยุทธ์ ส่งเสริมและสนับสนุนการอนุรักษ์ ฟื้นฟู ศาสนา ศิลปวัฒนธรรมและประเพณีอันดีงามของท้องถิ่น | | | | | | |
| ๓.๒ แผนงานการศาสนา วัฒนธรรมและนันทนาการ | ๓ | ๓ | ๒.๒๗ | ๔๕,๐๐๐,๐๐๐ | ๘.๐๒ | กองการศึกษาฯ |
| รวมยุทธศาสตร์การพัฒนาด้านการศึกษา กีฬา ศาสนาและวัฒนธรรมทั้งสิ้น | | | | | | |
| | ๑๙ | ๒๕ | ๑๔.๓๙ | ๘๘,๒๙๓,๓๐๐ | ๑๕.๗๔ | |
| ๔. ยุทธศาสตร์การพัฒนาด้านการส่งเสริมคุณภาพชีวิต | | | | | | |
| กลยุทธ์ ส่งเสริมผู้สูงอายุ คนพิการและผู้ด้อยโอกาสในจังหวัดนครสวรรค์ | | | | | | |
| ๔.๑ แผนงานสังคมสงเคราะห์ | ๑๗ | ๒๐ | ๑๒.๘๘ | ๑๑,๐๖๐,๑๐๐ | ๑.๙๗ | กองส่งเสริมคุณภาพชีวิต, กองการศึกษาฯ |
| กลยุทธ์ ส่งเสริม สนับสนุนและพัฒนาด้านสังคมและจิตสวัสดิการ | | | | | | |
| ๔.๒ แผนงานสาธารณสุข | ๒ | ๓ | ๑.๕๒ | ๒,๘๓๖,๐๐๐ | ๐.๕๑ | กองสาธารณสุข |
| ๔.๓ แผนงานสร้างความเข้มแข็งของชุมชน | ๘ | ๘ | ๖.๐๖ | ๕๗๐,๐๐๐ | ๐.๑๐ | กองส่งเสริมคุณภาพชีวิต |
| รวมกลยุทธ์ส่งเสริม สนับสนุนและพัฒนาด้านสังคมและจิตสวัสดิการ | | | | | | |
| | ๑๐ | ๑๑ | ๗.๕๘ | ๓,๔๐๖,๐๐๐ | ๐.๖๑ | |
| กลยุทธ์ ส่งเสริมการปกครองในระบอบประชาธิปไตยอันมีพระมหากษัตริย์ทรงเป็นประมุข | | | | | | |
| ๔.๓ แผนงานสร้างความเข้มแข็งของชุมชน | - | - | - | - | - | |

| ยุทธศาสตร์ แผนงาน | จำนวนโครงการ/กิจกรรม ที่ดำเนินการทั้งหมด | | คิดเป็นร้อยละ ของโครงการ ทั้งหมด | จำนวน งบประมาณ | คิดเป็นร้อยละ ของโครงการ ทั้งหมด | หน่วยงานรับผิดชอบหลัก |
|---|---|------------|--|--------------------|--|-----------------------|
| | โครงการ | กิจกรรม | | | | |
| กลยุทธ์ ส่งเสริมการป้องกันและบรรเทาสาธารณภัย | | | | | | |
| ๔.๔ แผนงานการรักษาความสงบภายใน | ๓ | ๔ | ๒.๒๗ | ๔,๗๘๕,๐๐๐ | ๐.๘๕ | สำนักปลัดฯ, กองช่าง |
| ๔.๕ แผนงานการพาณิชย์ | ๑ | ๑ | ๐.๗๖ | ๒๐,๐๐๐ | ๐.๐๐ | กองกิจการพาณิชย์ |
| ๔.๖ แผนงานเคหะและชุมชน | - | - | - | - | - | |
| ๔.๗ แผนงานอุตสาหกรรมและการโยธา | ๒ | ๒ | ๑.๕๒ | ๒,๐๐๐,๐๐๐ | ๐.๓๖ | กองช่าง |
| รวมกลยุทธ์ส่งเสริมการป้องกันและบรรเทาสาธารณภัย | ๖ | ๗ | ๔.๕๕ | ๖,๘๐๕,๐๐๐ | ๑.๒๑ | |
| รวมยุทธศาสตร์การพัฒนาด้านการพัฒนาและส่งเสริมคุณภาพชีวิตทั้งสิ้น | ๓๓ | ๓๘ | ๒๕.๐๑ | ๒๑,๒๗๑,๑๐๐ | ๓.๗๙ | |
| ๕. ยุทธศาสตร์การพัฒนาด้านการบริหารจัดการทรัพยากรธรรมชาติและสิ่งแวดล้อมอย่างยั่งยืน | | | | | | |
| กลยุทธ์ อนุรักษ์ ป่าไม้ และบริหารจัดการทรัพยากรธรรมชาติและสิ่งแวดล้อม | | | | | | |
| ๕.๑ แผนงานเคหะและชุมชน | ๑ | ๑ | ๐.๗๖ | ๒๐๐,๐๐๐ | ๐.๐๔ | กองช่าง |
| ๕.๒ แผนงานการเกษตร | ๑ | ๑ | ๐.๗๖ | ๕๐,๐๐๐ | ๐.๐๑ | กองช่าง |
| ๕.๓ แผนงานสร้างความเข้มแข็งของชุมชน | - | - | - | - | - | |
| รวมยุทธศาสตร์การบริหารจัดการทรัพยากรธรรมชาติและสิ่งแวดล้อมทั้งสิ้น | ๒ | ๒ | ๑.๕๒ | ๒๕๐,๐๐๐ | ๐.๐๔ | |
| ๖. ยุทธศาสตร์การพัฒนาด้านการบริหารกิจการบ้านเมืองที่ดี | | | | | | |
| กลยุทธ์ เพิ่มประสิทธิภาพการปฏิบัติราชการของ อบจ.นครสวรรค์ | | | | | | |
| ๖.๑ แผนงานบริหารงานทั่วไป | ๑ | ๑ | ๐.๗๖ | ๑๖๐,๐๐๐ | ๐.๐๓ | กองยุทธศาสตร์ฯ |
| ๖.๒ แผนงานอุตสาหกรรมและการโยธา | - | - | - | - | - | |
| ๖.๓ แผนงานการพาณิชย์ | ๑ | ๖ | ๐.๗๖ | ๙๐,๖๐๐ | ๐.๐๒ | กองกิจการพาณิชย์ |
| ๖.๔ แผนงานการศึกษา | ๑ | ๑ | ๐.๗๖ | ๓๐๐,๐๐๐ | ๐.๐๕ | กองการศึกษาฯ |
| รวมยุทธศาสตร์การพัฒนาด้านการบริหารกิจการบ้านเมืองที่ดีทั้งสิ้น | ๓ | ๘ | ๒.๒๘ | ๕๕๐,๖๐๐ | ๐.๑๐ | |
| รวมทั้งสิ้น ๖ ยุทธศาสตร์ | ๑๓๒ | ๑๗๑ | ๑๐๐ | ๕๖๑,๑๑๕,๙๐๐ | ๑๐๐ | |

บัญชีโครงการพัฒนาท้องถิ่น กิจกรรมและงบประมาณ

(แบบ ผด.๐๒)

ยุทธศาสตร์ที่ ๑

การพัฒนาโครงสร้างพื้นฐาน

๑. ยุทธศาสตร์ การพัฒนาด้านโครงสร้างพื้นฐาน

กลยุทธ์ พัฒนาโครงข่ายด้านคมนาคมและการจราจร

๑.๒ แผนงาน อุตสาหกรรมและการโยธา

| ที่ | โครงการ | รายละเอียดของกิจกรรมที่เกิดขึ้นจากโครงการ | งบประมาณ (บาท) | สถานที่ดำเนินการ | หน่วยงานรับผิดชอบหลัก | พ.ศ.๒๕๖๔ | | | พ.ศ.๒๕๖๕ | | | | | | หมายเหตุ | | | |
|-----|--|---|----------------|---------------------------|-----------------------|----------|------|------|----------|------|-------|-------|------|-------|----------|------|------|---------------------|
| | | | | | | ต.ค. | พ.ย. | ธ.ค. | ม.ค. | ก.พ. | มี.ค. | เม.ย. | พ.ค. | มิ.ย. | | ก.ค. | ส.ค. | ก.ย. |
| ๒ | จัดซื้อวัสดุน้ำมันเชื้อเพลิงและหล่อลื่น สำหรับใช้ในการพัฒนาเส้นทางคมนาคมและขนส่ง (ข้อบัญญัติฯ น.๓๘๖ ล.๑) | จัดซื้อวัสดุเชื้อเพลิงและหล่อลื่น เช่น น้ำมันเชื้อเพลิง แก๊สหุงต้ม น้ำมันจารบี น้ำมันเครื่อง ฯลฯ สำหรับเครื่องจักรกล ยานพาหนะ เครื่องสูบน้ำ และอื่น ๆ เพื่อดำเนินการก่อสร้างปรับปรุงทางหลวงชนบททางหลวงท้องถิ่นที่อยู่ในความรับผิดชอบขององค์การบริหารส่วนจังหวัดนครสวรรค์ งานจราจรสิ่งคราะห์ เช่น งานตีเส้นจราจรถนนทางหลวงท้องถิ่น งานปรับเกรดถนนที่ชำรุดเสียหายในแต่ละอำเภอ ตลอดจนงานสนับสนุนส่วนราชการอื่นที่ได้รับการร้องขอ | ๓๕,๐๐๐,๐๐๐ | จังหวัดนครสวรรค์ | กองช่าง | | | | | | | | | | | | | |
| ๓ | ซ่อมสร้างผิวทางคอนกรีตทางหลวงท้องถิ่น นว.ถ.๑-๐๐๕๑ บ้านหนองหลวง - บ้านเขาดิน ตำบลหนองหลวง อำเภอท่าตะโก เชื่อมต่อ ตำบลโพธิ์ประสาท อำเภอไพศาลี จังหวัดนครสวรรค์ (เงินอุดหนุนเฉพาะกิจ) | ซ่อมสร้างผิวทางคอนกรีต ขนาดผิวจราจรกว้าง ๖.๐๐ เมตร หนา ๐.๑๕ เมตร ยาว ๒,๑๗๐ เมตร ไหล่ทางกว้างข้างละ ๑.๐๐ เมตร หรือมีพื้นที่ไม่น้อยกว่า ๑๗,๓๖๐ ตารางเมตร ตามแบบที่ อบจ.กำหนด เลขที่ อบจ.นว. ๐๕๖/๒๕๖๔ | ๙,๙๙๐,๐๐๐ | ตำบลหนองหลวง อำเภอท่าตะโก | กองช่าง | | | | | | | | | | | | | เงินอุดหนุนเฉพาะกิจ |

๑. ยุทธศาสตร์ การพัฒนาด้านโครงสร้างพื้นฐาน

กลยุทธ์ พัฒนาแหล่งน้ำเพื่อการเกษตรและอุปโภค-บริโภค

๑.๓ แผนงาน การเกษตร

| ที่ | โครงการ | รายละเอียดของกิจกรรมที่เกิดขึ้นจากโครงการ | งบประมาณ (บาท) | สถานที่ดำเนินการ | หน่วยงานที่รับผิดชอบหลัก | พ.ศ.๒๕๖๔ | | | พ.ศ.๒๕๖๕ | | | | | | หมายเหตุ | | | | |
|-----|---|--|----------------|---------------------------|--------------------------|--------------------------------------|------|------|-------------|------|-------|-------|------|-------|------------|------|------|------|--|
| | | | | | | ต.ค. | พ.ย. | ธ.ค. | ม.ค. | ก.พ. | มี.ค. | เม.ย. | พ.ค. | มิ.ย. | | ก.ค. | ส.ค. | ก.ย. | |
| ๒ | ชุดลอกคลองพร้อมตาดคอนกรีต หมู่ที่ ๙ ตำบลหนองนมวัว อำเภอลาดยาว เชื่อมต่อกับตำบลหนองกระโดน อำเภอเมืองนครสวรรค์ จังหวัดนครสวรรค์ (ข้อบัญญัติฯ น.๔๒๔ ล.๑) | จัดซื้อวัสดุน้ำมันเชื้อเพลิงและล้อลื่นสำหรับเครื่องสูบน้ำเครื่องขุดเจาะบ่อน้ำบาดาล และอื่นๆ เพื่อสนับสนุนโครงการจัดหาแหล่งน้ำสะอาดเพื่อการอุปโภค-บริโภค โดยการเจาะบ่อน้ำบาดาลและเป่าล้างบ่อน้ำบาดาล และส่วนราชการอื่นที่ได้รับ การร้องขอในการปฏิบัติหน้าที่ราชการงานป้องกันและบรรเทาสาธารณภัย ในกิจการขององค์การบริหารส่วนจังหวัดนครสวรรค์ | ๒,๐๐๐,๐๐๐ | ตำบลหนองนมวัว อำเภอลาดยาว | กองช่าง | | | | | | | | | | | | | | |
| | | | | | | ← จัดทำแบบบูรณาการ/ขออนุมัติ/จัดจ้าง | | | ← ดำเนินการ | | | | | | ← เบิกจ่าย | | | | |

๑. ยุทธศาสตร์ การพัฒนาด้านโครงสร้างพื้นฐาน

กลยุทธ์ พัฒนาแหล่งน้ำเพื่อการเกษตรและอุปโภค-บริโภค

๑.๔ แผนงาน การรักษาความสงบภายใน

| ที่ | โครงการ | รายละเอียดของกิจกรรมที่เกิดขึ้นจากโครงการ | งบประมาณ (บาท) | สถานที่ดำเนินการ | หน่วยงานที่รับผิดชอบหลัก | พ.ศ.๒๕๖๔ | | | พ.ศ.๒๕๖๕ | | | | | | หมายเหตุ | | | |
|-----|--|--|----------------|------------------|--------------------------|----------|------|------|----------|------|-------|-------|------|-------|----------|------|------|------|
| | | | | | | ต.ค. | พ.ย. | ธ.ค. | ม.ค. | ก.พ. | มี.ค. | เม.ย. | พ.ค. | มิ.ย. | | ก.ค. | ส.ค. | ก.ย. |
| | ๑.๗ วัสดุก่อสร้าง (ข้อบัญญัติฯ น.๒๒๔ ล.๑) | จัดซื้อวัสดุก่อสร้าง เช่น กรวดกรู บ่อ สารเบนโทไนต์ และวัสดุก่อสร้างอื่น ๆ ที่ใช้ในงานขุดเจาะบ่อน้ำบาดาล หรือเป่าล้างบ่อน้ำบาดาล เพื่อสนับสนุนโครงการจัดหาแหล่งน้ำสะอาด เพื่อการอุปโภค-บริโภค ที่ใช้ในการปฏิบัติหน้าที่ราชการ งานป้องกันและบรรเทาสาธารณภัย ในกิจการขององค์การบริหารส่วนจังหวัดนครสวรรค์ | ๒๐๐,๐๐๐ | จังหวัดนครสวรรค์ | สำนักปลัด อบจ. | | | | | | | | | | | | | |
| | ๑.๘ จัดซื้อวัสดุที่ใช้ในงานเจาะบ่อน้ำบาดาลและเป่าล้างบ่อน้ำบาดาล (ข้อบัญญัติฯ น.๒๒๗ ล.๑) | จัดซื้อวัสดุสำหรับใช้งานขุดเจาะบ่อน้ำบาดาล เช่น โฟม น้ำมัน สำหรับหัวเจาะ Hammer Oil ซีลรองรับหัวเจาะ ชุดขับหัวเจาะและอื่น ๆ ที่เป็นวัสดุใช้ในงานขุดเจาะบ่อน้ำบาดาลและเป่าล้างบ่อน้ำบาดาล เพื่อสนับสนุนโครงการจัดหาแหล่งน้ำสะอาดเพื่อการอุปโภค-บริโภค | ๑๕๐,๐๐๐ | จังหวัดนครสวรรค์ | สำนักปลัด อบจ. | | | | | | | | | | | | | |
| รวม | ๑ โครงการ ๘ กิจกรรม | | ๒,๒๔๑,๐๐๐ | | | | | | | | | | | | | | | |

ยุทธศาสตร์ที่ ๒

การพัฒนาด้านการท่องเที่ยว

บัญชีจำนวนโครงการพัฒนาท้องถิ่น กิจกรรมและงบประมาณ
 แผนการดำเนินงาน ประจำปีงบประมาณ พ.ศ. ๒๕๖๕
 ขององค์การบริหารส่วนจังหวัดนครสวรรค์

๒. ยุทธศาสตร์ การพัฒนาด้านการท่องเที่ยว

กลยุทธ์ พัฒนาและส่งเสริมแหล่งท่องเที่ยวบึงบอระเพ็ดในสังกัด อบจ.นครสวรรค์

๒.๑ แผนงาน การศาสนา วัฒนธรรมและนันทนาการ

| ที่ | โครงการ | รายละเอียดของกิจกรรมที่เกิดขึ้นจากโครงการ | งบประมาณ (บาท) | สถานที่ดำเนินการ | หน่วยงานที่รับผิดชอบหลัก | พ.ศ.๒๕๖๔ | | | พ.ศ.๒๕๖๕ | | | | | | หมายเหตุ | | | | | |
|-----|--|---|----------------|----------------------------|--------------------------|---------------------------------|------|------|----------|------|-------|-------|------|-------|----------|------|------|------|--|--|
| | | | | | | ต.ค. | พ.ย. | ธ.ค. | ม.ค. | ก.พ. | มี.ค. | เม.ย. | พ.ค. | มิ.ย. | | ก.ค. | ส.ค. | ก.ย. | | |
| ๑ | จัดซื้อวัสดุน้ำมันเชื้อเพลิงและหล่อลื่นสำหรับเครื่องจักรกลในการปรับปรุงภูมิทัศน์โครงการพัฒนาแหล่งท่องเที่ยวบึงบอระเพ็ด (ข้อบัญญัติฯ น.๓๖๑ ล.๑) | จัดซื้อวัสดุน้ำมันเชื้อเพลิงและหล่อลื่นสำหรับเครื่องจักรกลในการปรับปรุงภูมิทัศน์ เช่น ขุดลอกสระน้ำ เคลี่ยแต่งดิน เคลื่อนย้ายดิน โครงการพัฒนาแหล่งท่องเที่ยวบึงบอระเพ็ดโดยใช้เครื่องจักรกลขององค์การบริหารส่วนจังหวัดนครสวรรค์ | ๔๐๐,๐๐๐ | แหล่งท่องเที่ยวบึงบอระเพ็ด | กองช่าง | | | | | | | | | | | | | | | |
| | | | | | | ← ขอนุมัติ/ดำเนินการ/เบิกจ่าย → | | | | | | | | | | | | | | |

๒. ยุทธศาสตร์ การพัฒนาด้านการท่องเที่ยว

กลยุทธ์ พัฒนาและส่งเสริมแหล่งท่องเที่ยวบึงบอระเพ็ดในสังกัด อบจ.นครสวรรค์

๒.๑ แผนงาน การศาสนา วัฒนธรรมและนันทนาการ

| ที่ | โครงการ | รายละเอียดของกิจกรรมที่เกิดขึ้นจากโครงการ | งบประมาณ (บาท) | สถานที่ดำเนินการ | หน่วยงานที่รับผิดชอบหลัก | พ.ศ.๒๕๖๔ | | | พ.ศ.๒๕๖๕ | | | | | หมายเหตุ |
|-----|---|---|----------------|----------------------------|--------------------------|------------------------------|------|------|---|------|-------|-------|------|----------|
| | | | | | | ต.ค. | พ.ย. | ธ.ค. | ม.ค. | ก.พ. | มี.ค. | เม.ย. | พ.ค. | |
| ๒ | จัดงานเทศกาลเย็นดูดาว เข้าดูนก (ข้อบัญญัติฯ น.๓๔๙ ล.๒) | จัดงานเทศกาลเย็นดูดาว เข้าดูนก ได้แก่ การจัดนิทรรศการเพื่อการเรียนรู้ กิจกรรมดาราศาสตร์เพื่อการเรียนรู้ กิจกรรมการบรรยายให้ความรู้ เรื่องระบบนิเวศน์ การสร้างฐานการเรียนรู้ กิจกรรมส่งเสริมการท่องเที่ยว ในราคาพิเศษ และการจัดกิจกรรม เพื่อส่งเสริมการท่องเที่ยวต่าง ๆ ร่วมกับหน่วยงานที่เกี่ยวข้อง | ๖๕๐,๐๐๐ | แหล่งท่องเที่ยวบึงบอระเพ็ด | กองกิจการพาณิชย์ | ขออนุมัติ/ดำเนินการ/เบิกจ่าย | | | ดำเนินการเมื่อสถานการณ์การแพร่ระบาดของโรคติดเชื้อไวรัสโคโรนา ๒๐๑๙ (COVID-๑๙) คลี่คลาย | | | | | |
| ๓ | เทศกาลไม้ดอกไม้ประดับ บึงบอระเพ็ด (Buengboraphet Flower Festival) (ข้อบัญญัติฯ น.๓๕๐ ล.๓) | จัดเทศกาลไม้ดอกไม้ประดับ จำนวน ๑ ครั้ง/ปี เพื่อให้แหล่งท่องเที่ยวบึงบอระเพ็ด มีไม้ดอกไม้ประดับที่สวยงามในการดึงดูดนักท่องเที่ยวให้เข้ามาเยี่ยมชมมากขึ้น ประกอบด้วย สวนดอกไม้ , พันธุ์ไม้ดอกไม้ประดับ, ชุมนดอกไม้, ป้ายชื่อ การประชาสัมพันธ์ และอื่น ๆ | ๑,๕๐๐,๐๐๐ | แหล่งท่องเที่ยวบึงบอระเพ็ด | กองกิจการพาณิชย์ | ขออนุมัติ/ดำเนินการ/เบิกจ่าย | | | ดำเนินการเมื่อสถานการณ์การแพร่ระบาดของโรคติดเชื้อไวรัสโคโรนา ๒๐๑๙ (COVID-๑๙) คลี่คลาย | | | | | |

๒. ยุทธศาสตร์ การพัฒนาด้านการท่องเที่ยว

กลยุทธ์ พัฒนาและส่งเสริมแหล่งท่องเที่ยวบึงบอระเพ็ดในสังกัด อบจ.นครสวรรค์

๒.๑ แผนงาน การศาสนา วัฒนธรรมและนันทนาการ

| ที่ | โครงการ | รายละเอียดของกิจกรรมที่เกิดขึ้นจากโครงการ | งบประมาณ (บาท) | สถานที่ดำเนินการ | หน่วยงานที่รับผิดชอบหลัก | พ.ศ.๒๕๖๔ | | | พ.ศ.๒๕๖๕ | | | | | | หมายเหตุ | | | |
|-----|---|---|----------------|--|--------------------------|---|------|-----------------------------|-----------------------------|------|-------|-------|------|-------|----------|------|------|------|
| | | | | | | ต.ค. | พ.ย. | ธ.ค. | ม.ค. | ก.พ. | มี.ค. | เม.ย. | พ.ค. | มิ.ย. | | ก.ค. | ส.ค. | ก.ย. |
| ๖ | สร้างมัคคุเทศก์น้อย ประจำแหล่งท่องเที่ยวบึงบอระเพ็ด (ข้อบัญญัติฯ น.๓๕๕ ล.๘) | จัดฝึกอบรมนักเรียน นักศึกษา และเยาวชนที่สนใจเป็นมัคคุเทศก์น้อย ประจำแหล่งท่องเที่ยวบึงบอระเพ็ด ในการต้อนรับและให้ข้อมูลด้านการท่องเที่ยวแก่นักท่องเที่ยวที่เข้ามาเยี่ยมชมบึงบอระเพ็ด กลุ่มเป้าหมายจำนวน ๕๐ คน | ๗๐,๐๐๐ | แหล่งท่องเที่ยวบึงบอระเพ็ด | กองกิจการพณิชย | | | | ขอนุมัติ/ดำเนินการ/เบิกจ่าย | | | | | | | | | |
| | | | | | | ดำเนินการเมื่อสถานการณ์การแพร่ระบาดของโรคติดเชื้อไวรัสโคโรนา ๒๐๑๙ (COVID-๑๙) คลี่คลาย | | | | | | | | | | | | |
| ๗ | ส่งเสริมการท่องเที่ยวบึงบอระเพ็ดเนื่องในเทศกาลตรุษจีน (ข้อบัญญัติฯ น.๓๕๓ ล.๖) | ออกบูธประชาสัมพันธ์แหล่งท่องเที่ยวบึงบอระเพ็ด ตกแต่งอาคารสถานที่และพื้นที่ต่างๆ ในช่วงเทศกาลตรุษจีน จังหวัดนครสวรรค์ | ๓๐๐,๐๐๐ | แหล่งท่องเที่ยวบึงบอระเพ็ดและบริเวณงานตรุษจีนนครสวรรค์ | กองกิจการพณิชย | | | ขอนุมัติ/ดำเนินการ/เบิกจ่าย | | | | | | | | | | |

๒. ยุทธศาสตร์ การพัฒนาด้านการท่องเที่ยว

กลยุทธ์ พัฒนาและส่งเสริมแหล่งท่องเที่ยวบึงบอระเพ็ดในสังกัด อบจ.นครสวรรค์

๒.๑ แผนงาน การศาสนา วัฒนธรรมและนันทนาการ

| ที่ | โครงการ | รายละเอียดของกิจกรรมที่เกิดขึ้นจากโครงการ | งบประมาณ (บาท) | สถานที่ดำเนินการ | หน่วยงานที่รับผิดชอบหลัก | พ.ศ.๒๕๖๔ | | | พ.ศ.๒๕๖๕ | | | | | หมายเหตุ | | | | |
|-----|---|--|----------------|------------------------------------|--------------------------|----------|------|---|----------|------|-------|-------|------|--|-------|------|------|------|
| | | | | | | ต.ค. | พ.ย. | ธ.ค. | ม.ค. | ก.พ. | มี.ค. | เม.ย. | พ.ค. | | มิ.ย. | ก.ค. | ส.ค. | ก.ย. |
| ๘ | ส่งเสริมการท่องเที่ยวบึงบอระเพ็ด เนื่องในวันเด็กแห่งชาติ (ข้อบัญญัติฯ น.๓๕๔ ล.๗) | จัดกิจกรรมสันทนาการเนื่องในวันเด็ก แห่งชาติ เช่น การจัดกิจกรรมประกวด วาดภาพระบายสี กิจกรรมการเรียนรู้ สร้างเสริมจินตนาการกิจกรรม สร้างความผูกพันในครอบครัวให้กับ เยาวชน หรือกิจกรรมอื่น ๆ ตามที่ กำหนด | ๘๐,๐๐๐ | แหล่ง ท่องเที่ยว บึงบอระเพ็ด | กองกิจการ พณิชย | | | อนุมัติ/ดำเนินการ/เบิกจ่าย | | | | | | | | | | |
| ๙ | ซ่อมแซมบำรุงรักษา เครื่องปรับอากาศ ของอาคาร ต่าง ๆ ภายในแหล่งท่องเที่ยว บึงบอระเพ็ด (ข้อบัญญัติฯ น.๓๕๗ ล.๒) | ซ่อมแซมบำรุงรักษาเครื่องปรับอากาศ ของอาคารแสดงพันธุ์สัตว์น้ำ บึงบอระเพ็ด เฉลิมพระเกียรติ ๘๐ พรรษา ๕ ธันวาคม ๒๕๕๐ จำนวน ๒ ครั้ง/ปี และอาคารสัมมนา และจัดแสดงนิทรรศการ จำนวน ๑ ครั้ง/ปี รายละเอียดตามที่องค์การ บริหารส่วนจังหวัดนครสวรรค์กำหนด | ๑๕๐,๐๐๐ | แหล่ง ท่องเที่ยว บึงบอระเพ็ด | กองกิจการ พณิชย | | | อนุมัติ/ดำเนินการ/เบิกจ่าย (อาคารแสดงพันธุ์สัตว์น้ำ ครั้งที่ ๑ และอาคารสัมมนา) | | | | | | | | | | |
| | | | | | | | | | | | | | | อนุมัติ/ดำเนินการ/เบิกจ่าย (อาคารแสดงพันธุ์สัตว์น้ำ ครั้งที่ ๒) | | | | |

๒. ยุทธศาสตร์ การพัฒนาด้านการท่องเที่ยว

กลยุทธ์ พัฒนาและส่งเสริมแหล่งท่องเที่ยวบึงบอระเพ็ดในสังกัด อบจ.นครสวรรค์

๒.๑ แผนงาน การศาสนา วัฒนธรรมและนันทนาการ

| ที่ | โครงการ | รายละเอียดของกิจกรรมที่เกิดขึ้นจากโครงการ | งบประมาณ (บาท) | สถานที่ดำเนินการ | หน่วยงานที่รับผิดชอบหลัก | พ.ศ.๒๕๖๔ | | | พ.ศ.๒๕๖๕ | | | | | | หมายเหตุ |
|-----|---|---|----------------|----------------------------|--------------------------|----------|------|------|------------------------------|------|-------|-------|------|-------|----------|
| | | | | | | ต.ค. | พ.ย. | ธ.ค. | ม.ค. | ก.พ. | มี.ค. | เม.ย. | พ.ค. | มิ.ย. | |
| ๑๐ | ซ่อมแซมบำรุงรักษาเครื่องกำเนิดไฟฟ้า ของอาคารสัมมนาและจัดแสดงนิทรรศการ ภายในแหล่งท่องเที่ยวบึงบอระเพ็ด (ข้อบัญญัติฯ น.๓๕๘ ล.๓) | ซ่อมแซมบำรุงรักษาเครื่องกำเนิดไฟฟ้า ของอาคารสัมมนาและจัดแสดงนิทรรศการ รายละเอียดตามท้องที่การบริหารส่วนจังหวัดนครสวรรค์กำหนด | ๓๐๐,๐๐๐ | แหล่งท่องเที่ยวบึงบอระเพ็ด | กองกิจการพาณิชย์ | | | | ขออนุมัติ/ดำเนินการ/เบิกจ่าย | | | | | | |
| ๑๑ | ซ่อมแซมบำรุงรักษาเครื่องกำเนิดไฟฟ้า ของอาคารแสดงพันธุ์สัตว์น้ำบึงบอระเพ็ด เฉลิมพระเกียรติ ๘๐ พรรษา ๕ ธันวาคม ๒๕๕๐ ภายในแหล่งท่องเที่ยวบึงบอระเพ็ด (ข้อบัญญัติฯ น.๓๕๘ ล.๔) | ซ่อมแซมบำรุงรักษาเครื่องกำเนิดไฟฟ้าของอาคารแสดงพันธุ์สัตว์น้ำบึงบอระเพ็ด เฉลิมพระเกียรติ ๘๐ พรรษา ๕ ธันวาคม ๒๕๕๐ รายละเอียดตามที่องค์การบริหารส่วนจังหวัดนครสวรรค์กำหนด | ๓๐๐,๐๐๐ | แหล่งท่องเที่ยวบึงบอระเพ็ด | กองกิจการพาณิชย์ | | | | ขออนุมัติ/ดำเนินการ/เบิกจ่าย | | | | | | |
| ๑๒ | ซ่อมแซมบำรุงรักษาตู้ควบคุมระบบไฟฟ้า ของอาคารต่าง ๆ ภายในแหล่งท่องเที่ยวบึงบอระเพ็ด (ข้อบัญญัติฯ น.๓๕๘ ล.๕) | ซ่อมแซมบำรุงรักษาตู้ควบคุมระบบไฟฟ้าของอาคารต่างๆ ภายในแหล่งท่องเที่ยวบึงบอระเพ็ด รายละเอียดตามที่องค์การบริหารส่วนจังหวัดนครสวรรค์กำหนด | ๒๐๐,๐๐๐ | แหล่งท่องเที่ยวบึงบอระเพ็ด | กองกิจการพาณิชย์ | | | | ขออนุมัติ/ดำเนินการ/เบิกจ่าย | | | | | | |

๒. ยุทธศาสตร์ การพัฒนาด้านการท่องเที่ยว

กลยุทธ์ พัฒนาและส่งเสริมแหล่งท่องเที่ยวบึงบอระเพ็ดในสังกัด อบจ.นครสวรรค์

๒.๑ แผนงาน การศาสนา วัฒนธรรมและนันทนาการ

| ที่ | โครงการ | รายละเอียดของกิจกรรมที่เกิดขึ้นจากโครงการ | งบประมาณ (บาท) | สถานที่ดำเนินการ | หน่วยงานที่รับผิดชอบหลัก | พ.ศ.๒๕๖๔ | | | พ.ศ.๒๕๖๕ | | | | | | | หมายเหตุ |
|-----|---|--|----------------|----------------------------|--------------------------|----------|------|------|------------------------------|------|-------|-------|------|-------|------|----------|
| | | | | | | ต.ค. | พ.ย. | ธ.ค. | ม.ค. | ก.พ. | มี.ค. | เม.ย. | พ.ค. | มิ.ย. | ก.ค. | |
| ๑๓ | จัดหาครุภัณฑ์เพื่อสนับสนุนการปฏิบัติงานของแหล่งท่องเที่ยวบึงบอระเพ็ด ๑๓.๑ แก้อีแคน์เตอร์ปรับระดับสูง-ต่ำ (ข้อบัญญัติฯ น.๓๖๔ ล.๑) | จัดซื้อแก้อีแคน์เตอร์ ปรับระดับสูง-ต่ำ จำนวน ๔ ตัวๆ ละ ๓,๐๐๐ บาท (ตามราคาท้องถิ่น) | ๑๒,๐๐๐ | แหล่งท่องเที่ยวบึงบอระเพ็ด | กองกิจการพาณิชย์ | | | | ขออนุมัติ/ดำเนินการ/เบิกจ่าย | | | | | | | |
| | ๑๓.๒ ตู้เหล็ก (ข้อบัญญัติฯ น.๓๖๔ ล.๒) | จัดซื้อตู้เหล็ก จำนวน ๑๒ ตู้ๆ ละ ๓,๕๐๐ บาท โดยมีคุณลักษณะ ดังนี้ - เป็นตู้เหล็กกันน้ำ - มีขนาดไม่น้อยกว่า ๒๐x๓๐x๑๐ นิ้ว (กว้างxยาวxหนา) - มีเบรกเกอร์ไฟฟ้า ขนาดไม่น้อยกว่า ๒๒๐ โวลต์ - มีแมกเนติกควบคุมระบบไฟฟ้า ขนาดไม่น้อยกว่า ๒๒๐ โวลต์ - มีโอเวอร์โหลด ขนาดไม่น้อยกว่า ๒๒๐ โวลต์ - มีสวิตช์เปิด-ปิด จำนวน ๑ ชุด สำหรับใช้งานควบคุมการทำงานของระบบกระแสไฟฟ้า (ตามราคาท้องถิ่น) | ๔๒,๐๐๐ | แหล่งท่องเที่ยวบึงบอระเพ็ด | กองกิจการพาณิชย์ | | | | ขออนุมัติ/ดำเนินการ/เบิกจ่าย | | | | | | | |

๒. ยุทธศาสตร์ การพัฒนาด้านการท่องเที่ยว

กลยุทธ์ พัฒนาและส่งเสริมแหล่งท่องเที่ยวบึงบอระเพ็ดในสังกัด อบจ.นครสวรรค์

๒.๑ แผนงาน การศาสนา วัฒนธรรมและนันทนาการ

| ที่ | โครงการ | รายละเอียดของกิจกรรมที่เกิดขึ้นจากโครงการ | งบประมาณ (บาท) | สถานที่ ดำเนินการ | หน่วยงานที่ รับผิดชอบหลัก | พ.ศ.๒๕๖๔ | | | พ.ศ.๒๕๖๕ | | | | | | หมายเหตุ | | | |
|-----|---|---|-------------------|------------------------------------|------------------------------|----------|------|------------------------------|----------|------|-------|-------|------|-------|----------|------|------|------|
| | | | | | | ต.ค. | พ.ย. | ธ.ค. | ม.ค. | ก.พ. | มี.ค. | เม.ย. | พ.ค. | มิ.ย. | | ก.ค. | ส.ค. | ก.ย. |
| | ๑๓.๓ พัฒนาระบายอากาศ (ข้อบัญญัติฯ น.๓๖๖ ล.๓) | จัดซื้อพัดลมระบายอากาศ จำนวน ๔ ตัวๆ ละ ๓๓,๕๕๐ บาท ขนาดไม่น้อยกว่า ๑.๕ แรงม้า สำหรับใช้งานระบายอากาศชั้นใต้ดิน ภายในอาคารแสดงพันธุ์สัตว์น้ำ บึงบอระเพ็ด เฉลิมพระเกียรติ ๘๐ พรรษา ๕ ธันวาคม ๒๕๕๐ (ตามราคาท้องถิ่น) | ๑๓๔,๒๐๐ | แหล่ง ท่องเที่ยว บึงบอระเพ็ด | กองกิจการ พาณิชย์ | | | ขออนุมัติ/ดำเนินการ/เบิกจ่าย | ←→ | | | | | | | | | |
| | ๑๓.๔ เครื่องพ่นยา (ข้อบัญญัติฯ น.๓๖๗ ล.๑) | จัดซื้อเครื่องพ่นยา จำนวน ๑ เครื่อง ๆ ละ ๑๓,๐๐๐ บาท โดยมีคุณลักษณะ ดังนี้ เป็นเครื่องพ่นยาแบบสะพายหลัง, มีถังสารเคมีบรรจุได้ไม่น้อยกว่า ๒๕ ลิตร, ใช้เครื่องยนต์ ๔ จังหวะ สำหรับใช้ในงานอาคารที่พัก นักท่องเที่ยวบึงบอระเพ็ด (ตามราคาท้องถิ่น) | ๑๓,๐๐๐ | แหล่ง ท่องเที่ยว บึงบอระเพ็ด | กองกิจการ พาณิชย์ | | | ขออนุมัติ/ดำเนินการ/เบิกจ่าย | ←→ | | | | | | | | | |

๒. ยุทธศาสตร์ การพัฒนาด้านการท่องเที่ยว

กลยุทธ์ พัฒนาและส่งเสริมแหล่งท่องเที่ยวบึงบอระเพ็ดในสังกัด อบจ.นครสวรรค์

๒.๑ แผนงาน การศาสนา วัฒนธรรมและนันทนาการ

| ที่ | โครงการ | รายละเอียดของกิจกรรมที่เกิดขึ้นจากโครงการ | งบประมาณ (บาท) | สถานที่ดำเนินการ | หน่วยงานที่รับผิดชอบหลัก | พ.ศ.๒๕๖๔ | | | พ.ศ.๒๕๖๕ | | | | | | หมายเหตุ | | | |
|-----|--|---|----------------|----------------------------|--------------------------|----------|------|------|-----------------------------|------|-------|-------|------|-------|----------|------|------|------|
| | | | | | | ต.ค. | พ.ย. | ธ.ค. | ม.ค. | ก.พ. | มี.ค. | เม.ย. | พ.ค. | มิ.ย. | | ก.ค. | ส.ค. | ก.ย. |
| | ๑๓.๕ ไดโว่ ๑ นิ้ว (ข้อบัญญัติฯ น.๓๖๘ ล.๒) | จัดซื้อไดโว่ ๑ นิ้ว จำนวน ๕ เครื่อง ๆ ละ ๒,๑๐๐ บาท โดยมีคุณลักษณะ ดังนี้ ใช้กระแสไฟฟ้าขนาด ๒๒๐ โวลต์, มีขนาดท่อส่งไม่น้อยกว่า ๑ นิ้ว, มอเตอร์มีกำลังไฟไม่น้อยกว่า ๑๐๐ วัตต์ สำหรับใช้งานดูดน้ำ ล้างตู้ปลาเปลี่ยนถ่ายน้ำห้องอนุบาล ปลาและบ่อน้ำพุ ของอาคารแสดงพันธุ์สัตว์น้ำบึงบอระเพ็ดฯ (ตามราคาท้องถิ่น) | ๑๐,๕๐๐ | แหล่งท่องเที่ยวบึงบอระเพ็ด | กองกิจการพาณิชย์ | | | | ขออนุมัติ/ดำเนินการเบิกจ่าย | ← | → | | | | | | | |
| | ๑๓.๖ ไดโว่ ๒ นิ้ว (ข้อบัญญัติฯ น.๓๖๙ ล.๓) | จัดซื้อไดโว่ ๒ นิ้ว จำนวน ๓ เครื่อง ๆ ละ ๔,๘๐๐ บาท โดยมีคุณลักษณะ ดังนี้ ใช้กระแสไฟฟ้าขนาด ๒๒๐ โวลต์, ขนาดไม่น้อยกว่า ๑/๒ แรงม้า (๐.๔ kw) กำลังขับ ๔๐๐ วัตต์, มีขนาดท่อส่งไม่น้อยกว่า ๒ นิ้ว สำหรับใช้งานดูดน้ำล้างตู้ปลา เปลี่ยนถ่ายน้ำห้องอนุบาลปลาและบ่อน้ำพุ ของอาคารแสดงพันธุ์สัตว์น้ำบึงบอระเพ็ดฯ (ตามราคาท้องถิ่น) | ๑๔,๔๐๐ | แหล่งท่องเที่ยวบึงบอระเพ็ด | กองกิจการพาณิชย์ | | | | ขออนุมัติ/ดำเนินการเบิกจ่าย | ← | → | | | | | | | |

๒. ยุทธศาสตร์ การพัฒนาด้านการท่องเที่ยว

กลยุทธ์ พัฒนาและส่งเสริมแหล่งท่องเที่ยวบึงบอระเพ็ดในสังกัด อบจ.นครสวรรค์

๒.๑ แผนงาน การศาสนา วัฒนธรรมและนันทนาการ

| ที่ | โครงการ | รายละเอียดของกิจกรรมที่เกิดขึ้นจากโครงการ | งบประมาณ (บาท) | สถานที่ดำเนินการ | หน่วยงานที่รับผิดชอบหลัก | พ.ศ.๒๕๖๔ | | | พ.ศ.๒๕๖๕ | | | | | | | หมายเหตุ | | | |
|-----|--|--|----------------|----------------------------|--------------------------|----------|------|------|----------------------------|------|-------|-------|------|-------|------|----------|------|------|--|
| | | | | | | ต.ค. | พ.ย. | ธ.ค. | ม.ค. | ก.พ. | มี.ค. | เม.ย. | พ.ค. | มิ.ย. | ก.ค. | | ส.ค. | ก.ย. | |
| | ๑๓.๗ เครื่องรักษาระดับแรงดันไฟฟ้าอัตโนมัติ (ข้อบัญญัติฯ น.๓๗๐ ล.๑) | จัดซื้อเครื่องรักษาระดับแรงดันไฟฟ้าอัตโนมัติ จำนวน ๔ เครื่องๆ ละ ๑๖,๐๐๐ บาท โดยมีคุณลักษณะดังนี้ - เป็นเครื่องป้องกันไฟตกไฟเกิน ขนาดไม่น้อยกว่า ๑,๖๐๐ วัตต์ - มีจอแอลอีดี แสดงสถานะทำงาน - มีขนาดไม่น้อยกว่า ๒U - มีเบรกเกอร์ควบคุมระบบไฟฟ้าแบบ ๒P สำหรับใช้ต่อกับอุปกรณ์เครื่องเสียง ป้องกันกระแสไฟฟ้าตก/เกิน (ตามราคาท้องถิ่น) | ๖๔,๐๐๐ | แหล่งท่องเที่ยวบึงบอระเพ็ด | กองกิจการพาณิชย์ | | | | อนุมัติ/ดำเนินการ/เบิกจ่าย | | | | | | | | | | |

๒. ยุทธศาสตร์ การพัฒนาด้านการท่องเที่ยว

กลยุทธ์ พัฒนาและส่งเสริมแหล่งท่องเที่ยวบึงบอระเพ็ดในสังกัด อบจ.นครสวรรค์

๒.๑ แผนงาน การศาสนา วัฒนธรรมและนันทนาการ

| ที่ | โครงการ | รายละเอียดของกิจกรรมที่เกิดขึ้นจากโครงการ | งบประมาณ (บาท) | สถานที่ดำเนินการ | หน่วยงานที่รับผิดชอบหลัก | พ.ศ.๒๕๖๔ | | | พ.ศ.๒๕๖๕ | | | | | | | หมายเหตุ | | |
|-----|--|---|----------------|----------------------------|--------------------------|----------|------|-----------|-----------|----------|-------|-------|------|-------|------|----------|------|------|
| | | | | | | ต.ค. | พ.ย. | ธ.ค. | ม.ค. | ก.พ. | มี.ค. | เม.ย. | พ.ค. | มิ.ย. | ก.ค. | | ส.ค. | ก.ย. |
| | ๑๓.๘ เพาเวอร์แอมป์ (ข้อบัญญัติฯ น.๓๗๑ ล.๒) | จัดซื้อเพาเวอร์แอมป์ จำนวน ๔ เครื่องๆ ละ ๔๒,๐๐๐ บาท โดยมีคุณลักษณะ ดังนี้ - มีตัวปรับระดับความดังซ้ายขวา - มีหลอดไฟแอลอีดี แสดงสถานะการทำงาน - มีกำลังขยายไม่น้อยกว่า ๕,๐๐๐ วัตต์ สำหรับใช้งานระบบเครื่องเสียงของอาคารสัมมนาและจัดแสดงนิทรรศการ (ตามราคาท้องถิ่น) | ๑๖๘,๐๐๐ | แหล่งท่องเที่ยวบึงบอระเพ็ด | กองกิจการพาณิชย์ | | | ขออนุมัติ | ดำเนินการ | เบิกจ่าย | | | | | | | | |

๒. ยุทธศาสตร์ การพัฒนาด้านการท่องเที่ยว

กลยุทธ์ พัฒนาและส่งเสริมแหล่งท่องเที่ยวบึงบอระเพ็ดในสังกัด อบจ.นครสวรรค์

๒.๑ แผนงาน การศาสนา วัฒนธรรมและนันทนาการ

| ที่ | โครงการ | รายละเอียดของกิจกรรมที่เกิดขึ้นจากโครงการ | งบประมาณ (บาท) | สถานที่ดำเนินการ | หน่วยงานที่รับผิดชอบหลัก | พ.ศ.๒๕๖๔ | | | พ.ศ.๒๕๖๕ | | | | | | | หมายเหตุ | | | |
|-----|---|--|----------------|----------------------------|--------------------------|----------|------|------|----------------------------|------|-------|-------|------|-------|------|----------|------|------|--|
| | | | | | | ต.ค. | พ.ย. | ธ.ค. | ม.ค. | ก.พ. | มี.ค. | เม.ย. | พ.ค. | มิ.ย. | ก.ค. | | ส.ค. | ก.ย. | |
| | ๑๓.๙ มิกเซอร์เครื่องเสียง (ข้อบัญญัติฯ น.๓๗๒ ล.๓) | จัดซื้อมิกเซอร์เครื่องเสียง จำนวน ๑ เครื่อง ๆ ละ ๖๖,๐๐๐ บาท โดยมีคุณลักษณะ ดังนี้ - มีช่องสัญญาณ Input ไม่น้อยกว่า ๒๔ ช่อง - มีเอฟเฟคภายในตัวเครื่อง สำหรับปรับโทนเสียง - มีช่องสัญญาณแบบ Phantom Power +๔๘ VDC ในตัวเครื่อง - มีปุ่มกดเลือกเปิด-ปิด Compressor - มีไฟแสดงผลแบบแอลอีดี แสดงระดับเสียงในตัวเครื่อง สำหรับใช้งานระบบเครื่องเสียงของ อาคารสัมมนาและจัดแสดงนิทรรศการ (ตามราคาท้องถิ่น) | ๖๖,๐๐๐ | แหล่งท่องเที่ยวบึงบอระเพ็ด | กองกิจการพาณิชย์ | | | | อนุมัติ/ดำเนินการ/เบิกจ่าย | | | | | | | | | | |

๒. ยุทธศาสตร์ การพัฒนาด้านการท่องเที่ยว

กลยุทธ์ พัฒนาและส่งเสริมแหล่งท่องเที่ยวบึงบอระเพ็ดในสังกัด อบจ.นครสวรรค์

๒.๑ แผนงาน การศาสนา วัฒนธรรมและนันทนาการ

| ที่ | โครงการ | รายละเอียดของกิจกรรมที่เกิดขึ้นจากโครงการ | งบประมาณ (บาท) | สถานที่ดำเนินการ | หน่วยงานที่รับผิดชอบหลัก | พ.ศ.๒๕๖๔ | | | พ.ศ.๒๕๖๕ | | | | | | หมายเหตุ | | | |
|-----|--|---|----------------|----------------------------|--------------------------|----------|------|---------|-----------|----------|-------|-------|------|-------|----------|------|------|------|
| | | | | | | ต.ค. | พ.ย. | ธ.ค. | ม.ค. | ก.พ. | มี.ค. | เม.ย. | พ.ค. | มิ.ย. | | ก.ค. | ส.ค. | ก.ย. |
| | ๑๓.๑๐ โทรทัศน์แอล อีดี (LED TV) แบบ Smart TV (ข้อบัญญัติฯ น.๓๗๓ ล.๑) | จัดซื้อโทรทัศน์แอล อีดี (LED TV) แบบ Smart TV ขนาดไม่น้อยกว่า ๔๓ นิ้ว จำนวน ๑๐ เครื่องๆ ละ ๑๓,๗๐๐ บาท สำหรับใช้ในงานอาคารที่พักนักท่องเที่ยวบึงบอระเพ็ด (ตามบัญชีราคามาตรฐานครุภัณฑ์) | ๑๓๗,๐๐๐ | แหล่งท่องเที่ยวบึงบอระเพ็ด | กองกิจการพาณิชย์ | | | อนุมัติ | ดำเนินการ | เบิกจ่าย | | | | | | | | |
| | ๑๓.๑๑ เครื่องทำน้ำอุ่น (ข้อบัญญัติฯ น.๓๗๔ ล.๑) | จัดซื้อเครื่องทำน้ำอุ่น จำนวน ๑๐ เครื่องๆ ละ ๖,๐๐๐ บาท มีกำลังไฟฟ้าขนาดไม่น้อยกว่า ๔,๕๐๐ วัตต์ สำหรับใช้ในงานอาคารที่พักนักท่องเที่ยวบึงบอระเพ็ด (ตามราคาท้องถิ่น) | ๖๐,๐๐๐ | แหล่งท่องเที่ยวบึงบอระเพ็ด | กองกิจการพาณิชย์ | | | อนุมัติ | ดำเนินการ | เบิกจ่าย | | | | | | | | |

๒. ยุทธศาสตร์ การพัฒนาด้านการท่องเที่ยว

กลยุทธ์ พัฒนาและส่งเสริมแหล่งท่องเที่ยวบึงบอระเพ็ดในสังกัด อบจ.นครสวรรค์

๒.๑ แผนงาน การศาสนา วัฒนธรรมและนันทนาการ

| ที่ | โครงการ | รายละเอียดของกิจกรรมที่เกิดขึ้นจากโครงการ | งบประมาณ (บาท) | สถานที่ดำเนินการ | หน่วยงานที่รับผิดชอบหลัก | พ.ศ.๒๕๖๔ | | | พ.ศ.๒๕๖๕ | | | | | | | หมายเหตุ | | | |
|-----|---|--|----------------|----------------------------|--------------------------|----------|------|------|-----------------------------|------|-------|-------|------|-------|------|----------|------|------|--|
| | | | | | | ต.ค. | พ.ย. | ธ.ค. | ม.ค. | ก.พ. | มี.ค. | เม.ย. | พ.ค. | มิ.ย. | ก.ค. | | ส.ค. | ก.ย. | |
| | ๑๓.๑๒ พัฒลมุดอากาศติดผนัง (ข้อบัญญัติฯ น.๓๗๕ ล.๒) | จัดซื้อพัฒลมุดอากาศติดผนัง จำนวน ๓๘ ตัวๆ ละ ๑,๐๐๐ บาท ขนาดไม่น้อยกว่า ๑๐ นิ้ว ขนาดแรงดันไฟฟ้าไม่น้อยกว่า ๒๒๐ โวลท์ ๕๐ เฮิร์ต สำหรับใช้ในงานห้องน้ำ-ห้องส้วม ภายในแหล่งท่องเที่ยวบึงบอระเพ็ด (ตามราคาท้องถิ่น) | ๓๘,๐๐๐ | แหล่งท่องเที่ยวบึงบอระเพ็ด | กองกิจการพาณิชย์ | | | | ขอนุมัติ/ดำเนินการ/เบิกจ่าย | ←→ | | | | | | | | | |
| | ๑๓.๑๓ เครื่องเป่าลม (ข้อบัญญัติฯ น.๓๗๖ ล.๑) | จัดซื้อเครื่องเป่าลม จำนวน ๓ เครื่อง ๆ ละ ๓,๐๐๐ บาท แรงดันลมไม่น้อยกว่า ๕ ปาสกาล ขนาดไม่น้อยกว่า ๑๕๐x๔๕๐x๑๕๐ มิลลิเมตร (กว้างxยาวxสูง) กำลังไฟขนาด ๒๒๐ วัตต์ สำหรับใช้ในงานทำความสะอาดอาคารสถานที่ (ตามราคาท้องถิ่น) | ๙,๐๐๐ | แหล่งท่องเที่ยวบึงบอระเพ็ด | กองกิจการพาณิชย์ | | | | ขอนุมัติ/ดำเนินการ/เบิกจ่าย | ←→ | | | | | | | | | |

๒. ยุทธศาสตร์ การพัฒนาด้านการท่องเที่ยว

กลยุทธ์ พัฒนาและส่งเสริมแหล่งท่องเที่ยวบึงบอระเพ็ดในสังกัด อบจ.นครสวรรค์

๒.๑ แผนงาน การศาสนา วัฒนธรรมและนันทนาการ

| ที่ | โครงการ | รายละเอียดของกิจกรรมที่เกิดขึ้นจากโครงการ | งบประมาณ (บาท) | สถานที่ดำเนินการ | หน่วยงานที่รับผิดชอบหลัก | พ.ศ.๒๕๖๔ | | | พ.ศ.๒๕๖๕ | | | | | | | หมายเหตุ | | |
|-----|--|---|----------------|------------------------------------|--------------------------|----------|------|------|----------------------------|------|-------|-------|------|-------|------|----------|------|------|
| | | | | | | ต.ค. | พ.ย. | ธ.ค. | ม.ค. | ก.พ. | มี.ค. | เม.ย. | พ.ค. | มิ.ย. | ก.ค. | | ส.ค. | ก.ย. |
| | ๑๓.๑๔ เลื่อยยนต์ (ข้อบัญญัติฯ น.๓๗๗ ล.๒) | จัดซื้อเลื่อยยนต์ จำนวน ๑ เครื่อง ๑ ละ ๑๒,๐๐๐ บาท เครื่องยนต์ เบนซิน ๒ จังหวะ มีความจุ กระบอกสูบ ไม่น้อยกว่า ๓๕ ซีซี มีกำลังเครื่องยนต์ ๐.๙ แรงม้า สำหรับใช้งานอาคารที่พักนักท่องเที่ยว (ตามราคาท้องถิ่น) | ๑๒,๐๐๐ | แหล่ง ท่องเที่ยว บึงบอระเพ็ด | กองกิจการ พาณิชย์ | | | | อนุมัติ/ดำเนินการ/เบิกจ่าย | | | | | | | | | |
| | ๑๓.๑๕ เครื่องคอมพิวเตอร์ สำหรับงานสำนักงาน (ข้อบัญญัติฯ น.๓๗๘ ล.๑) | จัดซื้อเครื่องคอมพิวเตอร์สำหรับ งานสำนักงาน จำนวน ๑ เครื่อง ๑ ละ ๑๗,๐๐๐ บาทโดยมีคุณลักษณะ พื้นฐานตามเกณฑ์ราคากลางและ คุณลักษณะพื้นฐานการจัดหาอุปกรณ์ และระบบคอมพิวเตอร์ ของกระทรวง ดิจิทัลเพื่อเศรษฐกิจและสังคม | ๑๗,๐๐๐ | แหล่ง ท่องเที่ยว บึงบอระเพ็ด | กองกิจการ พาณิชย์ | | | | อนุมัติ/ดำเนินการ/เบิกจ่าย | | | | | | | | | |

๒. ยุทธศาสตร์ การพัฒนาด้านการท่องเที่ยว

กลยุทธ์ พัฒนาและส่งเสริมแหล่งท่องเที่ยวบึงบอระเพ็ดในสังกัด อบจ.นครสวรรค์

๒.๑ แผนงาน การศาสนา วัฒนธรรมและนันทนาการ

| ที่ | โครงการ | รายละเอียดของกิจกรรมที่เกิดขึ้นจากโครงการ | งบประมาณ (บาท) | สถานที่ดำเนินการ | หน่วยงานที่รับผิดชอบหลัก | พ.ศ.๒๕๖๔ | | | พ.ศ.๒๕๖๕ | | | | | | | หมายเหตุ | | | |
|-----|---|---|----------------|------------------------------------|--------------------------|----------|------|------|----------|-----------|----------|-------|------|-------|------|----------|------|------|--|
| | | | | | | ต.ค. | พ.ย. | ธ.ค. | ม.ค. | ก.พ. | มี.ค. | เม.ย. | พ.ค. | มิ.ย. | ก.ค. | | ส.ค. | ก.ย. | |
| | ๑๓.๑๖ เครื่องสำรองไฟฟ้า ขนาด ๘๐๐ VA (ข้อบัญญัติฯ น.๓๗๙ ล.๒) | จัดซื้อเครื่องสำรองไฟฟ้า ขนาด ๘๐๐ VA จำนวน ๓ เครื่อง ๆ ละ ๒,๕๐๐ บาท โดยมีคุณลักษณะ พื้นฐานตามเกณฑ์ราคากลางและ คุณลักษณะพื้นฐานการจัดการอุปกรณ์ และระบบคอมพิวเตอร์ ของกระทรวง ดิจิทัลเพื่อเศรษฐกิจและสังคม | ๗,๕๐๐ | แหล่ง ท่องเที่ยว บึงบอระเพ็ด | กองกิจการ พาณิชย์ | | | | อนุมัติ | ดำเนินการ | เบิกจ่าย | | | | | | | | |

๒. ยุทธศาสตร์ การพัฒนาด้านการท่องเที่ยว

กลยุทธ์ พัฒนาและส่งเสริมแหล่งท่องเที่ยวบึงบอระเพ็ดในสังกัด อบจ.นครสวรรค์

๒.๑ แผนงาน การศาสนา วัฒนธรรมและนันทนาการ

| ที่ | โครงการ | รายละเอียดของกิจกรรมที่เกิดขึ้นจากโครงการ | งบประมาณ (บาท) | สถานที่ดำเนินการ | หน่วยงานที่รับผิดชอบหลัก | พ.ศ.๒๕๖๔ | | | พ.ศ.๒๕๖๕ | | | | | | | หมายเหตุ | | |
|-----|--|---|----------------|----------------------------|--------------------------|----------|------|---------|-----------|----------|-------|-------|------|-------|------|----------|------|------|
| | | | | | | ต.ค. | พ.ย. | ธ.ค. | ม.ค. | ก.พ. | มี.ค. | เม.ย. | พ.ค. | มิ.ย. | ก.ค. | | ส.ค. | ก.ย. |
| | ๑๓.๑๗ จอแสดงภาพขนาดไม่น้อยกว่า ๒๑.๕ นิ้ว (ข้อบัญญัติฯ น.๓๗๙ ๓.๓) | จัดซื้อจอแสดงภาพขนาดไม่น้อยกว่า ๒๑.๕ นิ้ว จำนวน ๑ เครื่องๆ ละ ๓,๗๐๐ บาท โดยมีคุณลักษณะพื้นฐานตามเกณฑ์ราคากลางและคุณลักษณะพื้นฐานครุภัณฑ์คอมพิวเตอร์ของกระทรวงดิจิทัลเพื่อเศรษฐกิจและสังคม | ๓,๗๐๐ | แหล่งท่องเที่ยวบึงบอระเพ็ด | กองกิจการพาณิชย์ | | | อนุมัติ | ดำเนินการ | เบิกจ่าย | | | | | | | | |

๒. ยุทธศาสตร์ การพัฒนาด้านการท่องเที่ยว

กลยุทธ์ พัฒนาและส่งเสริมแหล่งท่องเที่ยวบึงบอระเพ็ดในสังกัด อบจ.นครสวรรค์

๒.๑ แผนงาน การศาสนา วัฒนธรรมและนันทนาการ

| ที่ | โครงการ | รายละเอียดของกิจกรรมที่เกิดขึ้นจากโครงการ | งบประมาณ (บาท) | สถานที่ดำเนินการ | หน่วยงานที่รับผิดชอบหลัก | พ.ศ.๒๕๖๔ | | | พ.ศ.๒๕๖๕ | | | | | | | หมายเหตุ | | |
|-----|---|---|----------------|----------------------------|--------------------------|----------|------|------|----------|------|-------|-------|------|-------|------|----------|------|------------------------------|
| | | | | | | ต.ค. | พ.ย. | ธ.ค. | ม.ค. | ก.พ. | มี.ค. | เม.ย. | พ.ค. | มิ.ย. | ก.ค. | | ส.ค. | ก.ย. |
| ๑๔ | ๑๒ สิงหา พาแม่เที่ยวบึงบอระเพ็ด (ข้อบัญญัติฯ น.๓๔๘ ล.๑) | จัดกิจกรรมดึงดูดครอบครัวให้เดินทางมาท่องเที่ยวบึงบอระเพ็ดเนื่องในวันแม่แห่งชาติ ได้แก่ การจัดทำกิจกรรม walk rally ครอบครัวกิจกรรมการสร้างฐานการเรียนรู้ การทำกิจกรรมร่วมสนุกภายในครอบครัว | ๘๐,๐๐๐ | แหล่งท่องเที่ยวบึงบอระเพ็ด | กองกิจการพาณิชย์ | | | | | | | | | | | | | ขออนุมัติ/ดำเนินการ/เบิกจ่าย |
| รวม | ๑๔ โครงการ ๓๐ กิจกรรม | | ๕,๒๘๘,๓๐๐ | | | | | | | | | | | | | | | |

ยุทธศาสตร์ที่ ๓

การพัฒนาด้านการศึกษา กีฬา ศาสนาและวัฒนธรรม

บัญชีจำนวนโครงการพัฒนาท้องถิ่น กิจกรรมและงบประมาณ
 แผนการดำเนินงาน ประจำปีงบประมาณ พ.ศ. ๒๕๖๕
 ขององค์การบริหารส่วนจังหวัดนครสวรรค์

๓. ยุทธศาสตร์ การพัฒนาด้านการศึกษา กีฬา ศาสนาและวัฒนธรรม

กลยุทธ์ พัฒนาการจัดการศึกษาของสถานศึกษาในสังกัด อบจ.นครสวรรค์

๓.๑ แผนงาน การศึกษา

| ที่ | โครงการ | รายละเอียดของกิจกรรมที่เกิดขึ้นจากโครงการ | งบประมาณ (บาท) | สถานที่ดำเนินการ | หน่วยงานที่รับผิดชอบหลัก | พ.ศ.๒๕๖๔ | | | พ.ศ.๒๕๖๕ | | | | | | หมายเหตุ | | | | | |
|-----|--|---|----------------|--|--------------------------|----------|------|------|----------|------|-------|-------|------|-------|----------|------|------|------|--|--|
| | | | | | | ต.ค. | พ.ย. | ธ.ค. | ม.ค. | ก.พ. | มี.ค. | เม.ย. | พ.ค. | มิ.ย. | | ก.ค. | ส.ค. | ก.ย. | | |
| ๑ | พัฒนานวัตกรรมเทคโนโลยี SKJ Model (ข้อบัญญัติฯ น.๒๕๑ ล.๘) | พัฒนาโมเดล เพื่อการเรียนรู้ ภายในโรงเรียนสวนกุหลาบวิทยาลัย (จิรประวัติ) นครสวรรค์ ทั้ง ๕ ด้าน ประกอบด้วย ด้านประมง ด้านปศุสัตว์ ด้านเกษตร ด้านป่าไม้ และด้านการท่องเที่ยวเชิงนิเวศ โดยมีค่าใช้จ่าย ในการจัดซื้อวัสดุและครุภัณฑ์/ จ้างเหมา/ฝึกอบรม/จัดงาน และอื่นๆ ที่เกี่ยวข้องตามโครงการขององค์การบริหารส่วนจังหวัดนครสวรรค์ | ๑,๐๐๐,๐๐๐ | โรงเรียนสวนกุหลาบวิทยาลัย (จิรประวัติ) | กองการศึกษาฯ | | | | | | | | | | | | | | | |

๓. ยุทธศาสตร์ การพัฒนาทางการศึกษา กีฬา ศาสนาและวัฒนธรรม

กลยุทธ์ พัฒนาการจัดการศึกษาของสถานศึกษาในสังกัด อบจ.นครสวรรค์

๓.๑ แผนงาน การศึกษา

| ที่ | โครงการ | รายละเอียดของกิจกรรมที่เกิดขึ้นจากโครงการ | งบประมาณ (บาท) | สถานที่ดำเนินการ | หน่วยงานที่รับผิดชอบหลัก | พ.ศ.๒๕๖๔ | | | พ.ศ.๒๕๖๕ | | | | | | | หมายเหตุ | | |
|-----|--|--|----------------|--|--------------------------|----------|------|------|----------|------|-------|-------|------|-------|------|----------|------|-------------------|
| | | | | | | ต.ค. | พ.ย. | ธ.ค. | ม.ค. | ก.พ. | มี.ค. | เม.ย. | พ.ค. | มิ.ย. | ก.ค. | | ส.ค. | ก.ย. |
| ๒ | สนับสนุนค่าใช้จ่ายการบริหารสถานศึกษา (ข้อบัญญัติฯ น.๒๕๔ ล.๑๑) | สนับสนุนค่าใช้จ่ายการบริหารสถานศึกษาดังนี้ (๑) ค่าใช้จ่ายสำหรับส่งเสริมศักยภาพการจัดการศึกษาของท้องถิ่น (ค่าปัจจัยพื้นฐานสำหรับนักเรียนยากจน) จำนวน ๓๔๐,๕๐๐ บาท (๒) ค่าจัดการเรียนการสอน (รายหัวนักเรียน) จำนวน ๓,๘๑๑,๖๐๐ บาท (๓) ค่าหนังสือเรียน จำนวน ๑,๑๗๒,๑๐๐ บาท (๔) ค่าอุปกรณ์การเรียน จำนวน ๔๕๙,๕๐๐ บาท (๕) ค่าเครื่องแบบนักเรียน จำนวน ๕๓๑,๔๐๐ บาท (๖) ค่ากิจกรรมพัฒนาคุณภาพผู้เรียน จำนวน ๙๕๕,๖๐๐บาท ประกอบด้วย กิจกรรมวิชาการ กิจกรรมคุณธรรม/ลูกเสือ/เนตรนารี กิจกรรมทัศนศึกษา และการให้บริการสารสนเทศ/ICT | ๗,๒๗๐,๗๐๐ | โรงเรียนสวนกุหลาบวิทยาลัย (จирประวัติ) นครสวรรค์ | กองการศึกษาฯ | | | | | | | | | | | | | เงินอุดหนุนทั่วไป |

๓. ยุทธศาสตร์ การพัฒนาทางการศึกษา กีฬา ศาสนาและวัฒนธรรม

กลยุทธ์ พัฒนาการจัดการศึกษาของสถานศึกษาในสังกัด อบจ.นครสวรรค์

๓.๑ แผนงาน การศึกษา

| ที่ | โครงการ | รายละเอียดของกิจกรรมที่เกิดขึ้นจากโครงการ | งบประมาณ (บาท) | สถานที่ดำเนินการ | หน่วยงานที่รับผิดชอบหลัก | พ.ศ.๒๕๖๔ | | | พ.ศ.๒๕๖๕ | | | | | หมายเหตุ | | | |
|-----|---|--|----------------|---|--------------------------|--|------|------|------------------------------|------|-------|-------|------|----------|-------------------|------|------|
| | | | | | | ต.ค. | พ.ย. | ธ.ค. | ม.ค. | ก.พ. | มี.ค. | เม.ย. | พ.ค. | | มิ.ย. | ก.ค. | ส.ค. |
| ๓ | ส่งเสริมคุณภาพผู้เรียน (ข้อบัญญัติฯ น.๒๕๒ ล.๙) | จัดกิจกรรม สนับสนุนและส่งเสริมนักเรียนให้มีความรู้และทักษะทางวิชาการ การเข้าร่วมกิจกรรมแข่งขันทักษะทางวิชาการ กิจกรรมการปลูกฝังคุณลักษณะที่พึงประสงค์ ให้กับนักเรียนโรงเรียนสวนกุหลาบวิทยาลัย (จิรประวัติ) นครสวรรค์ | ๑๕๐,๐๐๐ | โรงเรียนสวนกุหลาบวิทยาลัย (จิรประวัติ) | กองการศึกษาฯ | | | | ขออนุมัติ/ดำเนินการ/เบิกจ่าย | | | | | | เงินอุดหนุนทั่วไป | | |
| | | | | | | ดำเนินการเมื่อได้รับจัดสรรงบประมาณจากสำนักงบประมาณ | | | | | | | | | | | |
| ๔ | แข่งขันกรีฑาสวนกุหลาบสัมพันธ์ (ข้อบัญญัติฯ น.๒๔๕ ล.๒) | จัดส่งนักเรียนโรงเรียนสวนกุหลาบวิทยาลัย (จิรประวัติ) นครสวรรค์ เข้าร่วมกิจกรรมตามโครงการแข่งขันกรีฑาสวนกุหลาบสัมพันธ์ | ๔๐๐,๐๐๐ | โรงเรียนสวนกุหลาบวิทยาลัย (จิรประวัติ) นครสวรรค์ และศูนย์กีฬา มหาวิทยาลัยธรรมศาสตร์ ศูนย์รังสิต | กองการศึกษาฯ | | | | ขออนุมัติ/ดำเนินการ/เบิกจ่าย | | | | | | | | |
| | | | | | | ดำเนินการตามกำหนดการของสถาบันสวนกุหลาบ | | | | | | | | | | | |

๓. ยุทธศาสตร์ การพัฒนาทางการศึกษา กีฬา ศาสนาและวัฒนธรรม

กลยุทธ์ พัฒนาการจัดการศึกษาของสถานศึกษาในสังกัด อบจ.นครสวรรค์

๓.๑ แผนงาน การศึกษา

| ที่ | โครงการ | รายละเอียดของกิจกรรมที่เกิดขึ้นจากโครงการ | งบประมาณ (บาท) | สถานที่ดำเนินการ | หน่วยงานที่รับผิดชอบหลัก | พ.ศ.๒๕๖๔ | | | พ.ศ.๒๕๖๕ | | | | | | หมายเหตุ | | | |
|-----|--|--|----------------|---|--------------------------|---|------|------------------------------|------------------------------|------|-------|-------|------|-------------------|----------|------|------|------|
| | | | | | | ต.ค. | พ.ย. | ธ.ค. | ม.ค. | ก.พ. | มี.ค. | เม.ย. | พ.ค. | มิ.ย. | | ก.ค. | ส.ค. | ก.ย. |
| ๕ | แข่งขันกีฬานักเรียนองค์กรปกครองส่วนท้องถิ่น (ข้อบัญญัติฯ น.๒๔๖ ล.๓) | จัดส่งนักเรียนโรงเรียนสวนกุหลาบวิทยาลัย (จิระประวัตติ) นครสวรรค์ เข้าร่วมกิจกรรมตามโครงการแข่งขันกีฬานักเรียนองค์กรปกครองส่วนท้องถิ่น | ๘๐๐,๐๐๐ | ตามที่กรมส่งเสริมการปกครองท้องถิ่นกำหนด | กองการศึกษา | | | | ขออนุมัติ/ดำเนินการ/เบิกจ่าย | | | | | | | | | |
| | | | | | | ดำเนินการตามกำหนดการของกรมส่งเสริมการปกครองท้องถิ่น | | | | | | | | | | | | |
| ๖ | ชุมนุมลูกเสือสวนกุหลาบสัมพันธ์ (ข้อบัญญัติฯ น.๒๔๘ ล.๕) | จัดส่งนักเรียนโรงเรียนสวนกุหลาบวิทยาลัย (จิระประวัตติ) นครสวรรค์ เข้าร่วมกิจกรรมชุมนุมลูกเสือสวนกุหลาบสัมพันธ์ จำนวน ๒ รุ่น ได้แก่ รุ่นที่ ๑ ชั้นมัธยมศึกษาปีที่ ๒ รุ่นที่ ๒ ชั้นมัธยมศึกษาปีที่ ๓ | ๗๐๐,๐๐๐ | ค่ายลูกเสือวชิราวุฒิจังหวัดชลบุรี | กองการศึกษา | | | | ขออนุมัติ/ดำเนินการ/เบิกจ่าย | | | | | | | | | |
| | | | | | | ดำเนินการตามกำหนดการของสถาบันสวนกุหลาบ | | | | | | | | | | | | |
| ๗ | ส่งเสริมและพัฒนาคุณธรรมจริยธรรมครูและบุคลากรทางการศึกษา (ข้อบัญญัติฯ น.๒๕๓ ล.๑๐) | จัดฝึกอบรมด้านคุณธรรมและจริยธรรมให้แก่ ครูและบุคลากรทางการศึกษา ในสังกัดองค์การบริหารส่วนจังหวัดนครสวรรค์ จำนวน ๑ ครั้ง ๗๐ คน | ๗๐,๐๐๐ | จังหวัดนครสวรรค์ | กองการศึกษา | | | ขออนุมัติ/ดำเนินการ/เบิกจ่าย | | | | | | เงินอุดหนุนทั่วไป | | | | |

๓. ยุทธศาสตร์ การพัฒนาทางการศึกษา กีฬา ศาสนาและวัฒนธรรม

กลยุทธ์ พัฒนาการจัดการศึกษาของสถานศึกษาในสังกัด อบจ.นครสวรรค์

๓.๑ แผนงาน การศึกษา

| ที่ | โครงการ | รายละเอียดของกิจกรรมที่เกิดขึ้นจากโครงการ | งบประมาณ (บาท) | สถานที่ดำเนินการ | หน่วยงานที่รับผิดชอบหลัก | พ.ศ.๒๕๖๔ | | | พ.ศ.๒๕๖๕ | | | | | | | หมายเหตุ | | |
|-----|---|---|----------------|--|--------------------------|----------|------|-----------|-----------|----------|-------|-------|------|-------|------|----------|------|------|
| | | | | | | ต.ค. | พ.ย. | ธ.ค. | ม.ค. | ก.พ. | มี.ค. | เม.ย. | พ.ค. | มิ.ย. | ก.ค. | | ส.ค. | ก.ย. |
| | ๑๒.๒ โต๊ะคอมพิวเตอร์ขาเหล็ก (ข้อบัญญัติฯ น.๒๕๘ ล.๒) | จัดซื้อโต๊ะคอมพิวเตอร์ขาเหล็ก จำนวน ๔๒ ตัว ๆ ละ ๒,๒๕๐ บาท โดยมีคุณลักษณะ ดังนี้ ๑) ขนาดไม่น้อยกว่า ๘๐x๖๐x๗๕ เซนติเมตร (กว้างxยาว xสูง) ๒) ขาโต๊ะ ทำด้วยเหล็ก ขนาดไม่น้อยกว่า ๑x๑ นิ้ว หนาไม่น้อยกว่า ๐.๘ มิลลิเมตร ๓) พื้นโต๊ะ ทำด้วยไม้ปาร์ติเกิ้ล บอร์ด หนาไม่น้อยกว่า ๑๕ มิลลิเมตร ปิดผิวด้วยเมลามีน ปิดขอบด้วยพีวีซี ๔) มีแผ่นวางคีย์บอร์ด ทำด้วย ไม้ปาร์ติเกิ้ลบอร์ด หนาไม่น้อยกว่า ๑๕ มิลลิเมตร (ตามราคาท้องถิ่น) | ๙๔,๕๐๐ | โรงเรียนสวนกุหลาบวิทยาลัย (จирประวัติ) นครสวรรค์ | กองการศึกษา | | | ขออนุมัติ | ดำเนินการ | เบิกจ่าย | | | | | | | | |

๓. ยุทธศาสตร์ การพัฒนาทางการศึกษา กีฬา ศาสนาและวัฒนธรรม

กลยุทธ์ พัฒนาการจัดการศึกษาของสถานศึกษาในสังกัด อบจ.นครสวรรค์

๓.๑ แผนงาน การศึกษา

| ที่ | โครงการ | รายละเอียดของกิจกรรมที่เกิดขึ้นจากโครงการ | งบประมาณ (บาท) | สถานที่ดำเนินการ | หน่วยงานที่รับผิดชอบหลัก | พ.ศ.๒๕๖๔ | | | | | พ.ศ.๒๕๖๕ | | | | | หมายเหตุ | | | |
|-----|--|---|----------------|--|--------------------------|----------|------|------|------|------|----------|-------|------|-------|------|----------|------|------|--|
| | | | | | | ต.ค. | พ.ย. | ธ.ค. | ม.ค. | ก.พ. | มี.ค. | เม.ย. | พ.ค. | มิ.ย. | ก.ค. | | ส.ค. | ก.ย. | |
| | ๑๓.๓ เครื่องพิมพ์เลเซอร์ หรือ LED ขาวดำ ชนิด Network แบบที่ ๒ (ข้อบัญญัติฯ น.๒๖๔ ล.๖) | จัดซื้อเครื่องพิมพ์เลเซอร์ หรือ LED ขาวดำ ชนิด Network แบบที่ ๒ จำนวน ๑ เครื่องๆ ละ ๑๕,๐๐๐ บาท โดยมีคุณลักษณะพื้นฐานตามเกณฑ์ราคากลางและคุณลักษณะพื้นฐานการจัดการหาอุปกรณ์และระบบคอมพิวเตอร์ของกระทรวงดิจิทัลเพื่อเศรษฐกิจและสังคม | ๑๕,๐๐๐ | โรงเรียนสวนกุหลาบวิทยาลัย (จิรประวัติ) นครสวรรค์ | กองการศึกษาฯ | | | | | | | | | | | | | | |
| | ๑๔ จัดหาครุภัณฑ์ห้องปฏิบัติการวิทยาศาสตร์ โรงเรียนสวนกุหลาบวิทยาลัย (จิรประวัติ) นครสวรรค์ ๑๔.๑ เครื่องพิมพ์แบบฉีดหมึกพร้อมติดตั้งถังหมึกพิมพ์ (Ink Tank Printer) | จัดซื้อเครื่องพิมพ์แบบฉีดหมึกพร้อมติดตั้งถังหมึกพิมพ์ (Ink Tank Printer) จำนวน ๑ เครื่องๆ ละ ๔,๓๐๐ บาท โดยมีคุณลักษณะพื้นฐานตามเกณฑ์ราคากลางและคุณลักษณะพื้นฐานการจัดการหาอุปกรณ์และระบบคอมพิวเตอร์ของกระทรวงดิจิทัลเพื่อเศรษฐกิจและสังคม | ๔,๓๐๐ | โรงเรียนสวนกุหลาบวิทยาลัย (จิรประวัติ) นครสวรรค์ | กองการศึกษาฯ | | | | | | | | | | | | | | |

๓. ยุทธศาสตร์ การพัฒนาด้านการศึกษา กีฬา ศาสนาและวัฒนธรรม

กลยุทธ์ ส่งเสริมสนับสนุนการออกกำลังกายและการแข่งขันกีฬาในทุกประเภท

๓.๓ แผนงาน เเคะและชุมชน

| ที่ | โครงการ | รายละเอียดของกิจกรรมที่เกิดขึ้นจากโครงการ | งบประมาณ (บาท) | สถานที่ดำเนินการ | หน่วยงานที่รับผิดชอบหลัก | พ.ศ.๒๕๖๔ | | | พ.ศ.๒๕๖๕ | | | | | หมายเหตุ | | | | |
|-----|--|---|----------------|----------------------------|--------------------------|----------|------|------|---------------------------|------|-------|-------|------|----------|-------|------|------|--|
| | | | | | | ต.ค. | พ.ย. | ธ.ค. | ม.ค. | ก.พ. | มี.ค. | เม.ย. | พ.ค. | | มิ.ย. | ก.ค. | ส.ค. | ก.ย. |
| ๑ | ก่อสร้างทางวิ่งและทางปั่นจักรยานภายในโครงการพัฒนาแหล่งท่องเที่ยวบึงบอระเพ็ด หมู่ที่ ๓ ตำบลแควใหญ่ อำเภอเมืองนครสวรรค์ จังหวัดนครสวรรค์ (ข้อบัญญัติฯ น.๓๒๘ ล.๑) | ก่อสร้างทางวิ่งและทางปั่นจักรยาน ความยาวรวมไม่น้อยกว่า ๕๐๐ เมตร พร้อมอาคารอำนวยความสะดวกและลานอเนกประสงค์ ตามแบบที่ อบจ.กำหนด | ๓๐,๐๐๐,๐๐๐ | แหล่งท่องเที่ยวบึงบอระเพ็ด | กองช่าง | | | | จัดที่แบบบูรณาการ/อนุมัติ | | | | | | | | | ดำเนินการ ต.ค. ๖๕ -พ.ค.๖๖ เบิกจ่าย มิ.ย.๖๖ |
| รวม | ๑ โครงการ ๑ กิจกรรม | | ๓๐,๐๐๐,๐๐๐ | | | | | | | | | | | | | | | |

๓. ยุทธศาสตร์ การพัฒนาทางการศึกษา กีฬา ศาสนาและวัฒนธรรม

กลยุทธ์ ส่งเสริมสนับสนุนการอนุรักษ์ ฟื้นฟู ศาสนา ศิลปวัฒนธรรมและประเพณีอันดีงามของท้องถิ่น

๓.๒ แผนงาน การศาสนา วัฒนธรรมและนันทนาการ

| ที่ | โครงการ | รายละเอียดของกิจกรรมที่เกิดขึ้นจากโครงการ | งบประมาณ (บาท) | สถานที่ดำเนินการ | หน่วยงานที่รับผิดชอบหลัก | พ.ศ.๒๕๖๔ | | | พ.ศ.๒๕๖๕ | | | | | | หมายเหตุ | | | | | |
|-----|---|---|----------------|------------------|--------------------------|----------|------|------|----------|------|-------|-------|------|-------|----------|------|------|------|--|--|
| | | | | | | ต.ค. | พ.ย. | ธ.ค. | ม.ค. | ก.พ. | มี.ค. | เม.ย. | พ.ค. | มิ.ย. | | ก.ค. | ส.ค. | ก.ย. | | |
| ๑ | การศึกษามรดกภูมิปัญญาทางวัฒนธรรมและศักยภาพของท้องถิ่น จังหวัดนครสวรรค์ (ข้อบัญญัติฯ น.๓๓๙ ล.๑) | จ้างที่ปรึกษาโครงการ เพื่อศึกษารวบรวม จัดระบบและนำเสนอข้อมูลมรดกภูมิปัญญาทางวัฒนธรรมและศักยภาพท้องถิ่นจังหวัดนครสวรรค์ | ๒,๐๐๐,๐๐๐ | จังหวัดนครสวรรค์ | กองการศึกษาฯ | | | | | | | | | | | | | | | |
| ๒ | อุดหนุนมูลนิธิส่งเสริมงานประเพณีแม่เจ้าพ่อ-เจ้าแม่ปากน้ำโพโครงการอนุรักษ์ และส่งเสริมงานประเพณีแม่เจ้าพ่อ - เจ้าแม่ปากน้ำโพ (ข้อบัญญัติฯ น.๓๔๑ ล.๑) | อุดหนุนมูลนิธิส่งเสริมงานประเพณีแม่เจ้าพ่อ - เจ้าแม่ปากน้ำโพ เพื่อจัดงานแม่เจ้าพ่อ - เจ้าแม่ปากน้ำโพ | ๒,๐๐๐,๐๐๐ | จังหวัดนครสวรรค์ | กองการศึกษาฯ | | | | | | | | | | | | | | | |
| ๓ | จัดงานประเพณีแข่งขันเรือยาว (ข้อบัญญัติฯ น.๓๔๐ ล.๑) | จัดกิจกรรม งานประเพณีแข่งขันเรือยาวจังหวัดนครสวรรค์ โดยมีค่าใช้จ่าย เช่น ค่าเงินรางวัลเรือยาวประเภทเรือยาวใหญ่ ๕๕ ฝีพาย เรือยาวกลาง ๔๐ ฝีพาย เรือยาวทั่วไป ๓๐ ฝีพาย และค่าใช้จ่ายอื่น ๆ ที่เกี่ยวข้อง | ๕๐๐,๐๐๐ | จังหวัดนครสวรรค์ | กองการศึกษาฯ | | | | | | | | | | | | | | | |
| รวม | ๓ โครงการ ๓ กิจกรรม | | ๔,๕๐๐,๐๐๐ | | | | | | | | | | | | | | | | | |

ยุทธศาสตร์ที่ ๔

การพัฒนาด้านการส่งเสริมคุณภาพชีวิต

๔. ยุทธศาสตร์ การพัฒนาด้านการส่งเสริมคุณภาพชีวิต

กลยุทธ์ ส่งเสริมให้ผู้สูงอายุ คนพิการและผู้ด้อยโอกาสในจังหวัดนครสวรรค์

๔.๑ แผนงาน สังคมสงเคราะห์

| ที่ | โครงการ | รายละเอียดของกิจกรรมที่เกิดขึ้นจากโครงการ | งบประมาณ (บาท) | สถานที่ดำเนินการ | หน่วยงานที่รับผิดชอบหลัก | พ.ศ.๒๕๖๔ | | | | | พ.ศ.๒๕๖๕ | | | | | หมายเหตุ |
|-----|--|---|----------------|------------------|--------------------------|---|------|------|------|------|---|-------|------|-------|------|----------|
| | | | | | | ต.ค. | พ.ย. | ธ.ค. | ม.ค. | ก.พ. | มี.ค. | เม.ย. | พ.ค. | มิ.ย. | ก.ค. | |
| ๒ | ให้ทุนการศึกษาแก่นักศึกษาผู้ยากจนหรือผู้ด้อยโอกาส (ข้อบัญญัติฯ น.๒๙๕ ล.๑๒) | ให้ทุนการศึกษาแก่นักศึกษาผู้ยากจนหรือผู้ด้อยโอกาส เพื่อเป็นค่าใช้จ่ายสำหรับค่าเล่าเรียน ค่าธรรมเนียมการศึกษา ค่าบำรุง ค่าหน่วยกิต และค่าใช้จ่ายที่จำเป็นที่เกี่ยวข้องกับการศึกษาตามที่สถาบันกำหนด ให้กับนักศึกษาผู้ยากจนหรือผู้ด้อยโอกาส ซึ่งอยู่ในพื้นที่จังหวัดนครสวรรค์ที่กำลังศึกษาในหลักสูตรที่สูงกว่ามัธยมศึกษาตอนปลายหรือเทียบเท่า แต่ต้องไม่สูงกว่าปริญญาตรีหรือเทียบเท่า (๑ ปีการศึกษา มี ๒ ภาคเรียนการศึกษา) ปีการศึกษาละไม่เกิน ๓๓,๐๐๐ บาท เป็นไปตามระเบียบกระทรวงมหาดไทย ว่าด้วยรายจ่ายเกี่ยวกับทุนการศึกษาสำหรับนักศึกษา และการให้ความช่วยเหลือนักเรียนขององค์กรปกครองส่วนท้องถิ่น พ.ศ. ๒๕๖๑ | ๓,๐๐๐,๐๐๐ | จังหวัดนครสวรรค์ | กองการศึกษาฯ | ← ขอมุมติ/ดำเนินการ/เบิกจ่าย ครั้งที่ ๑ → | | | | | ← ขอมุมติ/ดำเนินการ/เบิกจ่าย ครั้งที่ ๒ → | | | | | |

๔. ยุทธศาสตร์ การพัฒนาด้านการส่งเสริมคุณภาพชีวิต

กลยุทธ์ ส่งเคราะห์ผู้สูงอายุ คนพิการและผู้ด้อยโอกาสในจังหวัดนครสวรรค์

๔.๑ แผนงาน สังคมสงเคราะห์

| ที่ | โครงการ | รายละเอียดของกิจกรรมที่เกิดขึ้นจากโครงการ | งบประมาณ (บาท) | สถานที่ดำเนินการ | หน่วยงานที่รับผิดชอบหลัก | พ.ศ.๒๕๖๔ | | | พ.ศ.๒๕๖๕ | | | | | หมายเหตุ | | | | |
|-----|---|---|----------------|----------------------------------|--------------------------|---|------|------|----------|------|-------|-------|------|----------|-------|------|------|---------------------|
| | | | | | | ต.ค. | พ.ย. | ธ.ค. | ม.ค. | ก.พ. | มี.ค. | เม.ย. | พ.ค. | | มิ.ย. | ก.ค. | ส.ค. | ก.ย. |
| ๓ | จัดหาครุภัณฑ์สำหรับสถานสงเคราะห์คนชราบ้านเขาบ่อแก้ว | | | | | | | | | | | | | | | | | |
| | ๓.๑ ตู้เหล็กแบบ ๒ บานเปิดกระจก | จัดซื้อตู้เหล็กแบบ ๒ บานเปิดกระจก จำนวน ๔ ตู้ ละ ๕,๗๐๐ บาท ขนาดไม่น้อยกว่า ๙๑๕x๔๕๗x๑๘๓๐ มิลลิเมตร (กว้างxลึกxสูง) (ตามราคาท้องถิ่น) | ๒๒,๘๐๐ | สถานสงเคราะห์คนชราบ้านเขาบ่อแก้ว | กองสวัสดิการสังคม | ขออนุมัติ/ดำเนินการ/เบิกจ่าย ดำเนินการเมื่อได้รับจัดสรรงบประมาณจากสำนักงานงบประมาณ | | | | | | | | | | | | เงินอุดหนุนเฉพาะกิจ |
| | ๓.๒ เก้าอี้แบบมีพนักพิงระดับสูง | จัดซื้อเก้าอี้แบบมีพนักพิงสูง จำนวน ๑ ตัว ขนาดไม่น้อยกว่า ๗๑x๗๐x๑๑๔ เซนติเมตร (กว้างxลึกxสูง) (ตามราคาท้องถิ่น) | ๖,๕๐๐ | สถานสงเคราะห์คนชราบ้านเขาบ่อแก้ว | กองสวัสดิการสังคม | ขออนุมัติ/ดำเนินการ/เบิกจ่าย ดำเนินการเมื่อได้รับจัดสรรงบประมาณจากสำนักงานงบประมาณ | | | | | | | | | | | | เงินอุดหนุนเฉพาะกิจ |
| | ๓.๓ เก้าอี้แบบมีพนักพิงระดับกลาง | จัดซื้อเก้าอี้แบบมีพนักพิงระดับกลาง จำนวน ๑๕ ตัว ละ ๕,๘๐๐ บาท ขนาดไม่น้อยกว่า ๗๑x๖๖x๙๙ เซนติเมตร (กว้างxลึกxสูง) (ตามราคาท้องถิ่น) | ๘๗,๐๐๐ | สถานสงเคราะห์คนชราบ้านเขาบ่อแก้ว | กองสวัสดิการสังคม | ขออนุมัติ/ดำเนินการ/เบิกจ่าย ดำเนินการเมื่อได้รับจัดสรรงบประมาณจากสำนักงานงบประมาณ | | | | | | | | | | | | เงินอุดหนุนเฉพาะกิจ |

๔. ยุทธศาสตร์ การพัฒนาด้านการส่งเสริมคุณภาพชีวิต

กลยุทธ์ ส่งเสริมให้ผู้สูงอายุ คนพิการและผู้ด้อยโอกาสในจังหวัดนครสวรรค์

๔.๑ แผนงาน สังคมสงเคราะห์

| ที่ | โครงการ | รายละเอียดของกิจกรรมที่เกิดขึ้นจากโครงการ | งบประมาณ (บาท) | สถานที่ดำเนินการ | หน่วยงานที่รับผิดชอบหลัก | พ.ศ.๒๕๖๔ | | พ.ศ.๒๕๖๕ | | | | | | | หมายเหตุ | | | |
|-----|---|---|----------------|----------------------------------|--------------------------|----------|------|----------|------|------|-------|-------|------|-------|----------|------|------|---------------------|
| | | | | | | ต.ค. | พ.ย. | ธ.ค. | ม.ค. | ก.พ. | มี.ค. | เม.ย. | พ.ค. | มิ.ย. | | ก.ค. | ส.ค. | ก.ย. |
| | ๓.๔ รถบรรทุก (ดีเซล) แบบบรรทุกน้ำ ขนาด ๖ ตัน ๖ ล้อ | จัดซื้อรถบรรทุก (ดีเซล) แบบบรรทุกน้ำ จำนวน ๑ คัน ขนาด ๖ ตัน ๖ ล้อ (ตามบัญชีราคามาตรฐานครุภัณฑ์) | ๒,๖๓๓,๐๐๐ | สถานสงเคราะห์คนชราบ้านเขาบ่อแก้ว | กองสวัสดิการสังคม | | | | | | | | | | | | | เงินอุดหนุนเฉพาะกิจ |
| ๔ | ก่อสร้างอาคารเก็บพัสดุครุภัณฑ์ภายในสถานสงเคราะห์คนชราบ้านเขาบ่อแก้ว | ก่อสร้างอาคารเก็บพัสดุครุภัณฑ์ภายในสถานสงเคราะห์คนชราบ้านเขาบ่อแก้ว ขนาด กว้าง ๑๕.๐๐ เมตร ยาว ๑๐.๐๐ เมตร หรือมีพื้นที่ไม่น้อยกว่า ๑๕๐ ตารางเมตร จำนวน ๑ หลัง รายละเอียดตามแบบที่ อบจ.นว กำหนด | ๑,๒๕๐,๐๐๐ | สถานสงเคราะห์คนชราบ้านเขาบ่อแก้ว | กองสวัสดิการสังคม | | | | | | | | | | | | | เงินอุดหนุนเฉพาะกิจ |
| ๕ | ก่อสร้างห้องน้ำภายในสถานสงเคราะห์คนชราบ้านเขาบ่อแก้ว | ก่อสร้างห้องน้ำภายในสถานสงเคราะห์คนชราบ้านเขาบ่อแก้ว ขนาดกว้าง ๓.๐๐ เมตร ยาว ๗.๐๐ เมตร หรือมีพื้นที่ไม่น้อยกว่า ๒๑ ตารางเมตร จำนวน ๒ แห่ง รายละเอียดตามแบบที่ อบจ.นว กำหนด | ๑,๑๘๐,๐๐๐ | สถานสงเคราะห์คนชราบ้านเขาบ่อแก้ว | กองสวัสดิการสังคม | | | | | | | | | | | | | เงินอุดหนุนเฉพาะกิจ |

๔. ยุทธศาสตร์ การพัฒนาด้านการส่งเสริมคุณภาพชีวิต

กลยุทธ์ สงเคราะห์ผู้สูงอายุ คนพิการและผู้ด้อยโอกาสในจังหวัดนครสวรรค์

๔.๑ แผนงาน สังคมสงเคราะห์

| ที่ | โครงการ | รายละเอียดของกิจกรรมที่เกิดขึ้นจากโครงการ | งบประมาณ (บาท) | สถานที่ดำเนินการ | หน่วยงานที่รับผิดชอบหลัก | พ.ศ.๒๕๖๔ | | | พ.ศ.๒๕๖๕ | | | | | | | หมายเหตุ | | | |
|-----|---|--|----------------|----------------------------------|--------------------------|--|------|------|----------|------|--|-------|------|-------|------|----------|------|------|-------------------|
| | | | | | | ต.ค. | พ.ย. | ธ.ค. | ม.ค. | ก.พ. | มี.ค. | เม.ย. | พ.ค. | มิ.ย. | ก.ค. | | ส.ค. | ก.ย. | |
| ๖ | ฟื้นฟูสมรรถภาพทางสังคมและจิตใจผู้สูงอายุในสถานสงเคราะห์คนชราบ้านเขาบ่อแก้ว (ข้อบัญญัติฯ น.๒๘๗ ล.๔) | จัดกิจกรรมต่าง ๆ อาทิเช่น กิจกรรมสันทนาการส่งเสริมสัมพันธ์ภาพในกลุ่มผู้สูงอายุกิจกรรมอบรมศึกษาดูงาน สร้างเสริมประสบการณ์ชีวิต กิจกรรมอบรมแลกเปลี่ยนเรียนรู้สภาพทางสังคมและจิตใจในผู้ป่วยเรื้อรังและผู้สูงอายุที่มีภาวะเสี่ยง กิจกรรมกลุ่มการฟื้นฟูบำบัดรักษาพัฒนาผู้ป่วย เพื่อให้ผู้สูงอายุมีสุขภาพที่ดีจิตใจแจ่มใสตลอดจนรู้สึกรักตัวเองมีคุณค่าและมีประโยชน์ต่อสังคม จำนวน ๓ ครั้ง ๆ ละ ๓๕ คน | ๒๐,๐๐๐ | สถานสงเคราะห์คนชราบ้านเขาบ่อแก้ว | กองสวัสดิการสังคม | ขออนุมัติ/ดำเนินการ/เบิกจ่าย กิจกรรมที่ ๑ | | | | | ขออนุมัติ/ดำเนินการ/เบิกจ่าย กิจกรรมที่ ๒ | | | | | | | | เงินอุดหนุนทั่วไป |
| ๗ | จัดหาครุภัณฑ์สำหรับสถานสงเคราะห์คนชราบ้านเขาบ่อแก้ว - เตียงเหล็ก ขนาด ๓.๕ ฟุต (ข้อบัญญัติฯ น.๓๐๔ ล.๑) | จัดซื้อเตียงเหล็ก ขนาด ๓.๕ ฟุต จำนวน ๕๐ เตียงๆ ละ ๕,๕๐๐ บาท - เตียงเหล็ก ขนาดไม่น้อยกว่า ๓.๕ ฟุต ๑๑๐x๒๐๒x๘๐ เซนติเมตร (กว้างxยาวxสูง) (ตามราคาท้องถิ่น) | ๒๗๕,๐๐๐ | สถานสงเคราะห์คนชราบ้านเขาบ่อแก้ว | กองสวัสดิการสังคม | ขออนุมัติ/ดำเนินการ/เบิกจ่าย | | | | | | | | | | | | | |

๔. ยุทธศาสตร์ การพัฒนาด้านการส่งเสริมคุณภาพชีวิต

กลยุทธ์ สงเคราะห์ผู้สูงอายุ คนพิการและผู้ด้อยโอกาสในจังหวัดนครสวรรค์

๔.๑ แผนงาน สังคมสงเคราะห์

| ที่ | โครงการ | รายละเอียดของกิจกรรมที่เกิดขึ้นจากโครงการ | งบประมาณ (บาท) | สถานที่ดำเนินการ | หน่วยงานที่รับผิดชอบหลัก | พ.ศ.๒๕๖๔ | | | พ.ศ.๒๕๖๕ | | | | | | | หมายเหตุ | | | | | |
|-----|--|---|----------------|----------------------------------|--------------------------|----------|------|------|----------------------------|------|-------|-------|------|-------|------|----------|------|------|-------------------|--|-------------------|
| | | | | | | ต.ค. | พ.ย. | ธ.ค. | ม.ค. | ก.พ. | มี.ค. | เม.ย. | พ.ค. | มิ.ย. | ก.ค. | | ส.ค. | ก.ย. | | | |
| ๘ | ส่งเสริมการรักษาและฟื้นฟูบำบัดผู้สูงอายุในสถานสงเคราะห์คนชราบ้านเขาบ่อแก้ว (ข้อบัญญัติฯ น.๒๙๐ ล.๗) | จัดฝึกอบรมให้ความรู้ด้านการบริการทางกายภาพบำบัด การวิเคราะห์วินิจฉัยอาการและเป็นที่ปรึกษาในด้านการบริการทางกายภาพบำบัดให้กับผู้สูงอายุในสถานสงเคราะห์คนชราบ้านเขาบ่อแก้ว จำนวน ๓ ครั้ง ๆ ละ ๓๐ คน | ๕๐,๐๐๐ | สถานสงเคราะห์คนชราบ้านเขาบ่อแก้ว | กองสวัสดิการสังคม | | | | อนุมัติ/ดำเนินการ/เบิกจ่าย | | | | | | | | | | เงินอุดหนุนทั่วไป | | |
| ๙ | ธรรมะเตลิเวอร์รี่ (ข้อบัญญัติฯ น.๒๘๕ ล.๒) | จัดกิจกรรมให้ผู้สูงอายุได้มีโอกาสฟังธรรมเทศนาต่อเนื่อง โดยส่งเสริมให้ผู้สูงอายุได้มีโอกาสเข้าถึงธรรมะได้มากขึ้น สนับสนุนให้ใช้หลักธรรมเป็นแนวทางในการดำเนินชีวิตในช่วงบั้นปลายอย่างมีความสุข (จำนวน ๕ ครั้ง ๆ ละ ๔๐ คน) | ๙,๐๐๐ | สถานสงเคราะห์คนชราบ้านเขาบ่อแก้ว | กองสวัสดิการสังคม | | | | อนุมัติ/ดำเนินการ/เบิกจ่าย | | | | | | | | | | | | เงินอุดหนุนทั่วไป |

๔. ยุทธศาสตร์ การพัฒนาด้านการส่งเสริมคุณภาพชีวิต

กลยุทธ์ ส่งเสริมให้ผู้สูงอายุ คนพิการและผู้ด้อยโอกาสในจังหวัดนครสวรรค์

๔.๑ แผนงาน สังคมสงเคราะห์

| ที่ | โครงการ | รายละเอียดของกิจกรรมที่เกิดขึ้นจากโครงการ | งบประมาณ (บาท) | สถานที่ดำเนินการ | หน่วยงานที่รับผิดชอบหลัก | พ.ศ.๒๕๖๔ | | | พ.ศ.๒๕๖๕ | | | | | | | หมายเหตุ | | |
|-----|--|--|----------------|-----------------------------------|--------------------------|----------|------|------|----------|------|-------|-------|------|-------|------|----------|------|-------------------|
| | | | | | | ต.ค. | พ.ย. | ธ.ค. | ม.ค. | ก.พ. | มี.ค. | เม.ย. | พ.ค. | มิ.ย. | ก.ค. | | ส.ค. | ก.ย. |
| ๑๐ | รดน้ำดำหัวขอพรจากผู้สูงอายุ และแสดงมุทิตาจิตต่อผู้สูงอายุ ในสถานสงเคราะห์คนชรา (ข้อบัญญัติฯ น.๒๘๙ ล.๖) | จัดกิจกรรมรดน้ำดำหัวขอพรผู้สูงอายุ และแสดงมุทิตาจิตต่อผู้สูงอายุ ในสถานสงเคราะห์คนชรา ให้มีความรู้สึกมีคุณค่าต่อสังคม ไม่รู้สึกว่าถูกทอดทิ้ง เกิดความภาคภูมิใจในตนเองเสริมสร้างทัศนคติที่ดีแก่บุคคลทั่วไป และเพื่อให้บุตรหลานหรือญาติผู้สูงอายุ ภายในสถานสงเคราะห์คนชรา บ้านเขาบ่อแก้วและประชาชนทั่วไป องค์กรภาครัฐต่าง ๆ ได้เข้ามา มีส่วนร่วมแสดงความกตัญญูกตเวที ต่อผู้สูงอายุ เป็นการรักษาประเพณี อันดีงามของสังคมไทย | ๒๖,๘๐๐ | สถานสงเคราะห์คนชรา บ้านเขาบ่อแก้ว | กองสวัสดิการสังคม | | | | | | | | | | | | | เงินอุดหนุนทั่วไป |

๔. ยุทธศาสตร์ การพัฒนาด้านการส่งเสริมคุณภาพชีวิต

กลยุทธ์ สงเคราะห์ผู้สูงอายุ คนพิการและผู้ด้อยโอกาสในจังหวัดนครสวรรค์

๔.๑ แผนงาน สังคมสงเคราะห์

| ที่ | โครงการ | รายละเอียดของกิจกรรมที่เกิดขึ้นจากโครงการ | งบประมาณ (บาท) | สถานที่ดำเนินการ | หน่วยงานที่รับผิดชอบหลัก | พ.ศ.๒๕๖๔ | | | พ.ศ.๒๕๖๕ | | | | | | | หมายเหตุ | | |
|-----|--|---|----------------|----------------------------------|--------------------------|----------|------|------|----------|------|-------|-------|------|-------|------|----------|------|-------------------|
| | | | | | | ต.ค. | พ.ย. | ธ.ค. | ม.ค. | ก.พ. | มี.ค. | เม.ย. | พ.ค. | มิ.ย. | ก.ค. | | ส.ค. | ก.ย. |
| ๑๑ | ปรับปรุงทางลาดสำหรับผู้สูงอายุและผู้พิการภายในสถานสงเคราะห์คนชราบ้านเขาบ่อแก้ว (ข้อบัญญัติฯ น.๓๐๕ ล.๒) | ปรับปรุงทางลาดสำหรับผู้สูงอายุและผู้พิการหรือทุพพลภาพ ขนาดกว้าง ๑.๕๐ เมตร ยาว ๒๐ เมตร หรือมีพื้นที่ไม่น้อยกว่า ๓๐ ตารางเมตร บริเวณอาคารพยาบาล อาคารเรือนนอนขนาดอาคารเรือนนอนลีลาวดี รายละเอียดตามแบบที่ อบจ.กำหนด | ๑๐๐,๐๐๐ | สถานสงเคราะห์คนชราบ้านเขาบ่อแก้ว | กองสวัสดิการสังคม | | | | | | | | | | | | | เงินอุดหนุนทั่วไป |
| ๑๒ | มาตรฐานอาหารสะอาด รสชาติอร่อย (ข้อบัญญัติฯ น.๒๘๘ ล.๕) | จัดอบรมให้ความรู้ความเข้าใจมาตรฐานด้านโภชนาการให้กับเจ้าหน้าที่ผู้ปฏิบัติของสถานสงเคราะห์คนชราบ้านเขาบ่อแก้ว จำนวน ๒๐ คน | ๒๐,๐๐๐ | สถานสงเคราะห์คนชราบ้านเขาบ่อแก้ว | กองสวัสดิการสังคม | | | | | | | | | | | | | เงินอุดหนุนทั่วไป |
| ๑๓ | ฝึกอบรมบุคลากรและศึกษาดูงาน (ข้อบัญญัติฯ น.๒๘๖ ล.๓) | จัดฝึกอบรมให้แก่ ข้าราชการ ลูกจ้างประจำ พนักงานจ้างและเจ้าหน้าที่ที่เกี่ยวข้อง ของสถานสงเคราะห์คนชราบ้านเขาบ่อแก้ว เพื่อพัฒนาบุคลากรให้ปฏิบัติงานได้อย่างมีประสิทธิภาพเพิ่มขึ้น จำนวน ๔๕ คน | ๒๐๐,๐๐๐ | สถานสงเคราะห์คนชราบ้านเขาบ่อแก้ว | กองสวัสดิการสังคม | | | | | | | | | | | | | เงินอุดหนุนทั่วไป |

๔. ยุทธศาสตร์ การพัฒนาด้านการส่งเสริมคุณภาพชีวิต

กลยุทธ์ ส่งเสริมให้ผู้สูงอายุ คนพิการและผู้ด้อยโอกาสในจังหวัดนครสวรรค์

๔.๑ แผนงาน สังคมสงเคราะห์

| ที่ | โครงการ | รายละเอียดของกิจกรรมที่เกิดขึ้นจากโครงการ | งบประมาณ (บาท) | สถานที่ดำเนินการ | หน่วยงานที่รับผิดชอบหลัก | พ.ศ.๒๕๖๔ | | | พ.ศ.๒๕๖๕ | | | | | | | หมายเหตุ | | | |
|-----|--|---|----------------|----------------------------------|--------------------------|----------|------|------|----------|------|-------|-------|------|-------|------|----------|------|------|-------------------|
| | | | | | | ต.ค. | พ.ย. | ธ.ค. | ม.ค. | ก.พ. | มี.ค. | เม.ย. | พ.ค. | มิ.ย. | ก.ค. | | ส.ค. | ก.ย. | |
| ๑๔ | สานสัมพันธ์สองวัยปันใจรัก (ข้อบัญญัติฯ น.๒๙๓ ล.๑๐) | จัดกิจกรรมส่งเสริมให้ผู้สูงอายุในสถานสงเคราะห์คนชรา บ้านเขาบ่อแก้ว ได้เป็นผู้ถ่ายทอดภูมิปัญญาความรู้ ความสามารถ ส่งเสริมสัมพันธ์ภาพ ระหว่างบุคคลต่างวัย มีการแลกเปลี่ยนความรู้ ประสบการณ์ชีวิต ให้แก่ เด็กและเยาวชน ผู้เข้าร่วมโครงการได้รับความรู้ แนวคิดในการดำเนินชีวิตอย่างเหมาะสม จำนวน ๑ ครั้ง ๕๕ คน | ๒๐,๐๐๐ | สถานสงเคราะห์คนชราบ้านเขาบ่อแก้ว | กองสวัสดิการสังคม | | | | | | | | | | | | | | เงินอุดหนุนทั่วไป |
| ๑๕ | สปาอารมณดี (ข้อบัญญัติฯ น.๒๙๑ ล.๘) | จัดกิจกรรมต่าง ๆ เพื่อส่งเสริมและสนับสนุนให้ผู้สูงอายุได้รับบริการที่หลากหลาย มีศาสตร์ที่ช่วยส่งเสริมพัฒนาการทางด้านอารมณ์และฟื้นฟูจิตใจกระตุ้นพัฒนาการทางด้านอารมณ์และจิตใจของผู้สูงอายุในสถานสงเคราะห์คนชราบ้านเขาบ่อแก้ว ได้มีสุขภาพที่ดีและแจ่มใส ลดภาวะเสี่ยงที่ส่งผลต่อสุขภาพจิตโดยรวม จำนวน ๓ ครั้ง ๆ ละ ๔๐ คน | ๒๐,๐๐๐ | สถานสงเคราะห์คนชราบ้านเขาบ่อแก้ว | กองสวัสดิการสังคม | | | | | | | | | | | | | | เงินอุดหนุนทั่วไป |

๔. ยุทธศาสตร์ การพัฒนาด้านการส่งเสริมคุณภาพชีวิต

กลยุทธ์ สงเคราะห์ผู้สูงอายุ คนพิการและผู้ด้อยโอกาสในจังหวัดนครสวรรค์

๔.๑ แผนงาน สังคมสงเคราะห์

| ที่ | โครงการ | รายละเอียดของกิจกรรมที่เกิดขึ้นจากโครงการ | งบประมาณ (บาท) | สถานที่ดำเนินการ | หน่วยงานที่รับผิดชอบหลัก | พ.ศ.๒๕๖๔ | | | พ.ศ.๒๕๖๕ | | | | | | | หมายเหตุ | | |
|-----|---|---|----------------|--|---------------------------|----------|------|------|----------|------|-------|-------|------|-------|------|----------|------|---------------------------|
| | | | | | | ต.ค. | พ.ย. | ธ.ค. | ม.ค. | ก.พ. | มี.ค. | เม.ย. | พ.ค. | มิ.ย. | ก.ค. | | ส.ค. | ก.ย. |
| ๑๖ | ตรวจสอบสุขภาพประจำปีผู้สูงอายุ ในสถานสงเคราะห์คนชรา บ้านเขาบ่อแก้ว (ข้อบัญญัติฯ น.๒๘๔ ล.๑) | ดำเนินการตรวจสอบสุขภาพผู้สูงอายุ ในสถานสงเคราะห์คนชราบ้าน เขาบ่อแก้ว ประกอบด้วย ค่าบริการ ในการตรวจเลือด ตรวจน้ำตาล ในเลือด ตรวจระดับกรดยูริก ตรวจคลื่นไฟฟ้าหัวใจ ตรวจไขมัน ในเลือด ตรวจการทำงานของไต ตรวจปัสสาวะ ซเรย์ทรวงอก ตรวจการทำงานของตับ และ ค่าใช้จ่ายอื่น ๆ ที่จำเป็น ตามโครงการของสถานสงเคราะห์ คนชราบ้านเขาบ่อแก้ว | ๑๐๐,๐๐๐ | สถาน สงเคราะห์ คนชราบ้าน เขาบ่อแก้ว | กอง สวัสดิการ สังคม | | | | | | | | | | | | | เงิน อุดหนุน ทั่วไป |

๔. ยุทธศาสตร์ การพัฒนาด้านการส่งเสริมคุณภาพชีวิต

กลยุทธ์ สงเคราะห์ผู้สูงอายุ คนพิการและผู้ด้อยโอกาสในจังหวัดนครสวรรค์

๔.๑ แผนงาน สังคมสงเคราะห์

| ที่ | โครงการ | รายละเอียดของกิจกรรมที่เกิดขึ้นจากโครงการ | งบประมาณ (บาท) | สถานที่ดำเนินการ | หน่วยงานที่รับผิดชอบหลัก | พ.ศ.๒๕๖๔ | | | พ.ศ.๒๕๖๕ | | | | | | | หมายเหตุ | | | |
|-----|---|---|----------------|----------------------------------|--------------------------|----------|------|------|----------|------|-------|-------|------|-------|------|----------|------|------|-------------------|
| | | | | | | ต.ค. | พ.ย. | ธ.ค. | ม.ค. | ก.พ. | มี.ค. | เม.ย. | พ.ค. | มิ.ย. | ก.ค. | | ส.ค. | ก.ย. | |
| ๑๗ | สร้างอาชีพสร้างรายได้ผู้สูงวัย ไม่ไร้คุณค่า (ข้อบัญญัติฯ น.๒๙๒ ล.๙) | จัดกิจกรรมเพื่อส่งเสริมและสนับสนุนให้ผู้สูงอายุในสถานสงเคราะห์คนชราบ้านเขาบ่อแก้ว ได้ใช้เวลาว่างให้เกิดประโยชน์ มีกิจกรรมเสริมทักษะเกี่ยวกับงานอาชีพหัตถ์และสามารถนำความรู้ที่ได้มาสร้างงานสร้างรายได้ ทำให้ผู้สูงอายุรู้สึกมีคุณค่า และสามารถถ่ายทอดปัญหาสู่ชุมชนได้ จำนวน ๑ หลักสูตร ๔๐ คน | ๔๐,๐๐๐ | สถานสงเคราะห์คนชราบ้านเขาบ่อแก้ว | กองสวัสดิการสังคม | | | | | | | | | | | | | | เงินอุดหนุนทั่วไป |
| รวม | ๑๗ โครงการ ๒๐ กิจกรรม | | ๑๑,๐๖๐,๑๐๐ | | | | | | | | | | | | | | | | |

๔. ยุทธศาสตร์ การพัฒนาด้านการส่งเสริมคุณภาพชีวิต

กลยุทธ์ ส่งเสริม สนับสนุนและพัฒนาด้านสังคมและจัดสวัสดิการ

๔.๒ แผนงาน สาธารณสุข

| ที่ | โครงการ | รายละเอียดของกิจกรรมที่เกิดขึ้นจากโครงการ | งบประมาณ (บาท) | สถานที่ดำเนินการ | หน่วยงานที่รับผิดชอบหลัก | พ.ศ.๒๕๖๔ | | | พ.ศ.๒๕๖๕ | | | | | | | หมายเหตุ | | | |
|-----|---|--|----------------|------------------|--------------------------|------------------------------|------|------|----------|------|-------|-------|------|-------|------|----------|------|------|--|
| | | | | | | ต.ค. | พ.ย. | ธ.ค. | ม.ค. | ก.พ. | มี.ค. | เม.ย. | พ.ค. | มิ.ย. | ก.ค. | | ส.ค. | ก.ย. | |
| ๑ | จัดหาครุภัณฑ์เพื่อป้องกันและควบคุมโรคติดต่อ ๑.๑ เครื่องพ่นละอองฝอยละเอียด ULV (ข้อบัญญัติฯ น.๒๗๓ ล.๑) | จัดซื้อเครื่องพ่นละอองฝอยละเอียด ULV จำนวน ๘ เครื่อง ๆ ละ ๗๕,๐๐๐ บาท โดยมีคุณลักษณะเป็นเครื่องพ่นเคมีชนิดฝอยละออง (ULV) ชนิดสะพายหลังทำงานด้วยเครื่องยนต์เบนซิน ๒ หรือ ๔ จังหวะ กำลังเครื่องยนต์ไม่ต่ำกว่า ๑ KW. ฯลฯ (ตามราคาท้องถิ่น) | ๖๐๐,๐๐๐ | จังหวัดนครสวรรค์ | กองสาธารณสุข | ขออนุมัติ/ดำเนินการ/เบิกจ่าย | | | | | | | | | | | | | |
| | ๑.๒ เครื่องพ่นหมอกควัน (ข้อบัญญัติฯ น.๒๗๕ ล.๒) | จัดซื้อเครื่องพ่นหมอกควัน จำนวน ๔ เครื่อง ๆ ละ ๕๙,๐๐๐ บาท โดยมีคุณลักษณะ ดังนี้ ๑) ปริมาณการฉีดพ่นน้ำยาไม่น้อยกว่า ๔๐ ลิตร ต่อชั่วโมง ๒) ถังบรรจุน้ำยาไม่น้อยกว่า ๖ ลิตร ๓) กำลังเครื่องยนต์ไม่น้อยกว่า ๒๕ แรงม้า ฯลฯ (ตามบัญชีราคามาตรฐานครุภัณฑ์) | ๒๓๖,๐๐๐ | จังหวัดนครสวรรค์ | กองสาธารณสุข | ขออนุมัติ/ดำเนินการ/เบิกจ่าย | | | | | | | | | | | | | |

๔. ยุทธศาสตร์ การพัฒนาด้านการส่งเสริมคุณภาพชีวิต

กลยุทธ์ ส่งเสริม สนับสนุนและพัฒนาด้านสังคมและจิตสวัสดิการ

๔.๓ แผนงาน สร้างความเข้มแข็งของชุมชน

| ที่ | โครงการ | รายละเอียดของกิจกรรมที่เกิดขึ้นจากโครงการ | งบประมาณ (บาท) | สถานที่ดำเนินการ | หน่วยงานที่รับผิดชอบหลัก | พ.ศ.๒๕๖๔ | | | พ.ศ.๒๕๖๕ | | | | | | หมายเหตุ |
|-----|--|--|----------------|------------------|--------------------------|----------|------|------|---|------|-------|-------|------|-------|----------|
| | | | | | | ต.ค. | พ.ย. | ธ.ค. | ม.ค. | ก.พ. | มี.ค. | เม.ย. | พ.ค. | มิ.ย. | |
| ๑ | รณรงค์ป้องกันต้านภัยยาเสพติด (ข้อบัญญัติฯ น.๓๓๕ ล.๖) | - จัดฝึกอบรมให้ความรู้แก่นักเรียนนักศึกษา เยาวชนภายในจังหวัดนครสวรรค์ กลุ่มเป้าหมายจำนวน ๑๐๐ คน | ๗๐,๐๐๐ | จังหวัดนครสวรรค์ | กองสาธารณสุข | | | | ขออนุมัติ/ดำเนินการ/เบิกจ่าย ดำเนินการเมื่อสถานการณ์การแพร่ระบาดของโรคติดเชื้อไวรัสโคโรนา ๒๐๑๙ (COVID-๑๙) คลี่คลาย | | | | | | |
| ๒ | พัฒนาคุณภาพชีวิตผู้สูงอายุจังหวัดนครสวรรค์ (ข้อบัญญัติฯ น.๓๓๑ ล.๒) | จัดฝึกอบรมให้ความรู้และศึกษาดูงานด้านงานดูแลผู้สูงอายุแบบชุมชนชนบท ร่วมกับหน่วยงานท้องถิ่น (ภาคีเครือข่ายในชุมชน) งานจิตอาสาการดูแลผู้สูงอายุภาวะพึ่งพิงในชุมชน เพื่อเป็นการขยายเครือข่ายสถานพลังจิตอาสาผู้สูงอายุจังหวัดนครสวรรค์ โดยความร่วมมือกับหน่วยงานอื่น ๆ จำนวน ๘๐ คน | ๕๐,๐๐๐ | จังหวัดนครสวรรค์ | กองสวัสดิการสังคม | | | | ขออนุมัติ/ดำเนินการ/เบิกจ่าย ดำเนินการเมื่อสถานการณ์การแพร่ระบาดของโรคติดเชื้อไวรัสโคโรนา ๒๐๑๙ (COVID-๑๙) คลี่คลาย | | | | | | |

๔. ยุทธศาสตร์ การพัฒนาด้านการส่งเสริมคุณภาพชีวิต

กลยุทธ์ ส่งเสริม สนับสนุนและพัฒนาด้านสังคมและจัดสวัสดิการ

๔.๓ แผนงาน สร้างความเข้มแข็งของชุมชน

| ที่ | โครงการ | รายละเอียดของกิจกรรมที่เกิดขึ้นจากโครงการ | งบประมาณ (บาท) | สถานที่ ดำเนินการ | หน่วยงานที่ รับผิดชอบหลัก | พ.ศ.๒๕๖๔ | | | พ.ศ.๒๕๖๕ | | | | | หมายเหตุ |
|-----|---|---|-------------------|----------------------|------------------------------|----------|------|------|--|------|-------|-------|------|----------|
| | | | | | | ต.ค. | พ.ย. | ธ.ค. | ม.ค. | ก.พ. | มี.ค. | เม.ย. | พ.ค. | |
| ๓ | ส่งเสริมคุณภาพชีวิต ตามแนวปรัชญาเศรษฐกิจพอเพียง (ข้อบัญญัติฯ น.๓๓๖ ล.๗) | จัดฝึกอบรม ให้แก่ กลุ่มเกษตรกร ผู้นำชุมชน และประชาชนทั่วไป ให้มีความรู้ความเข้าใจในการดำเนิน ชีวิตตามแนวเศรษฐกิจพอเพียง เพื่อขับเคลื่อนการพัฒนาชุมชน ตามหลักเศรษฐกิจพอเพียง จำนวน ๕๐ คน | ๕๐,๐๐๐ | จังหวัด นครสวรรค์ | กอง สวัสดิการ สังคม | | | | ขออนุมัติ/ดำเนินการ/เบิกจ่าย ดำเนินการเมื่อสถานการณ์การแพร่ระบาด ของโรคติดเชื้อไวรัสโคโรนา ๒๐๑๙ (COVID-๑๙) คลี่คลาย | | | | | |
| ๔ | พัฒนาศักยภาพผู้สูงอายุจังหวัด นครสวรรค์ (ข้อบัญญัติฯ น.๓๓๓ ล.๔) | จัดฝึกอบรมให้ความรู้เรื่องสุขภาพ ที่จำเป็นและการส่งเสริมอาชีพ ให้กับผู้สูงอายุและสนับสนุนการ จัดสวัสดิการสังคมสำหรับผู้สูงอายุ ต่าง ๆ โดยความร่วมมือกับหน่วยงาน อื่น ๆ จำนวน ๒ รุ่น ๆ ละ ๒๐ คน | ๖๐,๐๐๐ | จังหวัด นครสวรรค์ | กอง สวัสดิการ สังคม | | | | ขออนุมัติ/ดำเนินการ/เบิกจ่าย ดำเนินการเมื่อสถานการณ์การแพร่ระบาด ของโรคติดเชื้อไวรัสโคโรนา ๒๐๑๙ (COVID-๑๙) คลี่คลาย | | | | | |

๔. ยุทธศาสตร์ การพัฒนาด้านการส่งเสริมคุณภาพชีวิต

กลยุทธ์ ส่งเสริมการป้องกันและบรรเทาสาธารณภัย

๔.๔ แผนงาน การรักษาความสงบภายใน

| ที่ | โครงการ | รายละเอียดของกิจกรรมที่เกิดขึ้นจากโครงการ | งบประมาณ (บาท) | สถานที่ ดำเนินการ | หน่วยงานที่ รับผิดชอบหลัก | พ.ศ.๒๕๖๔ | | | พ.ศ.๒๕๖๕ | | | | | | | หมายเหตุ | | | | |
|-----|--|--|-------------------|----------------------|------------------------------|----------|------|------|----------|------|-------|-------|------|-------|------|----------|------|------|--|--|
| | | | | | | ต.ค. | พ.ย. | ธ.ค. | ม.ค. | ก.พ. | มี.ค. | เม.ย. | พ.ค. | มิ.ย. | ก.ค. | | ส.ค. | ก.ย. | | |
| ๑ | สนับสนุนและให้การช่วยเหลือผู้ประสบสาธารณภัยในจังหวัดนครสวรรค์ - จัดซื้อวัสดุเชื้อเพลิงและหล่อลื่น (ข้อบัญญัติ น.๒๒๕ ล.๓) | จัดซื้อวัสดุน้ำมัน เชื้อเพลิง และหล่อลื่น สำหรับเครื่องจักรกลยานพาหนะ เครื่องสูบน้ำ และอื่น ๆ ประกอบด้วยงานป้องกันช่วยเหลือสนับสนุนพื้นที่ประสบภัยธรรมชาติ เช่น ภัยแล้ง อุทกภัย วาตภัย อัคคีภัย ภัยโรคระบาด และภัยอื่น ๆ ตามโครงการสนับสนุนและให้การช่วยเหลือผู้ประสบสาธารณภัยภายในจังหวัดนครสวรรค์ในการปฏิบัติหน้าที่ราชการงานป้องกันและบรรเทาสาธารณภัยในกิจการขององค์การบริหารส่วนจังหวัดนครสวรรค์ | ๕๐๐,๐๐๐ | จังหวัดนครสวรรค์ | สำนักปลัด อบจ. | | | | | | | | | | | | | | | |
| ๒ | จัดซื้อวัสดุน้ำมันเชื้อเพลิงและหล่อลื่น โดยใช้เครื่องจักรกลขององค์การบริหารส่วนจังหวัดนครสวรรค์ ดำเนินการแก้ไขปัญหาภัยแล้ง (ข้อบัญญัติ น.๒๒๖ ล.๔) | จัดซื้อวัสดุน้ำมันเชื้อเพลิงและหล่อลื่น สำหรับเครื่องจักรกล รถชุดไฮโดรลิก เพื่อใช้ดำเนินการแก้ไขปัญหาในพื้นที่ประสบสาธารณภัย เช่น ภัยแล้ง อุทกภัย ที่เกิดขึ้นภายในจังหวัดนครสวรรค์ | ๑,๓๖๐,๐๐๐ | จังหวัดนครสวรรค์ | กองช่าง | | | | | | | | | | | | | | | |

๔. ยุทธศาสตร์ การพัฒนาด้านการส่งเสริมคุณภาพชีวิต

กลยุทธ์ ส่งเสริมการป้องกันและบรรเทาสาธารณภัย

๔.๗ แผนงาน อุทสาหกรรมและการโยธา

| ที่ | โครงการ | รายละเอียดของกิจกรรมที่เกิดขึ้นจากโครงการ | งบประมาณ (บาท) | สถานที่ดำเนินการ | หน่วยงานที่รับผิดชอบหลัก | พ.ศ.๒๕๖๓ | | | พ.ศ.๒๕๖๔ | | | | | หมายเหตุ | |
|-----|--|---|----------------|----------------------------|--------------------------|----------------------------------|------|------|--|------|-------|-------|------|----------|-------|
| | | | | | | ต.ค. | พ.ย. | ธ.ค. | ม.ค. | ก.พ. | มี.ค. | เม.ย. | พ.ค. | | มิ.ย. |
| ๑ | ติดตั้งระบบไฟฟ้าและแสงสว่างริมทางสาธารณะ ทางหลวง ท้องถิ่น นว.ถ.๑-๐๐๐๔ บ้านหนองปลิง-บ้านเขาทอง ตำบลหนองปลิง อำเภอเมือง นครสวรรค์ เชื่อมต่อบ้านเขาทอง อำเภอพยุหะคีรี จังหวัดนครสวรรค์ (ข้อบัญญัติฯ น.๔๐๙ ล.๑) | ติดตั้งระบบไฟฟ้าและแสงสว่างริมทางสาธารณะ โดยดำเนินการติดตั้งเสาไฟชนิดกิ่งเดี่ยว สูง ๙.๐๐ เมตร พร้อมโคมไฟถนน ขนาด ๒๕๐ วัตต์ จำนวนไม่น้อยกว่า ๑๙ ชุด ตามแบบที่ อบจ.กำหนด เลขที่ อบจ.นว. ๑๐๗/๒๕๖๔ | ๑,๐๐๐,๐๐๐ | ตำบลหนองปลิง อำเภอเมืองฯ | กองช่าง | จัดทำแบบรายการ/ขออนุมัติ/จัดจ้าง | | | รอเงินภาษีจัดสรรจากรัฐบาล/ทำสัญญา ดำเนินการ เบิกจ่าย | | | | | | |
| ๒ | ติดตั้งระบบไฟฟ้าและแสงสว่างริมทางสาธารณะ ทางหลวง ท้องถิ่น นว.ถ.๑-๐๐๗๘ บ้านเขาดินเหนือ - บ้านหนองขี้วัว ตำบลเขาดิน อำเภอเก้าเลี้ยว เชื่อมต่อ ตำบลหูกวาง, ตำบลอ่างทอง อำเภอบรรพตพิสัย จังหวัดนครสวรรค์ (ข้อบัญญัติฯ น.๔๑๐ ล.๒) | ติดตั้งระบบไฟฟ้าและแสงสว่างริมทางสาธารณะ โดยดำเนินการติดตั้งเสาไฟชนิดกิ่งเดี่ยว สูง ๙.๐๐ เมตร พร้อมโคมไฟถนน ขนาด ๒๕๐ วัตต์ จำนวนไม่น้อยกว่า ๑๙ ชุด ตามแบบที่ อบจ. กำหนด เลขที่ อบจ.นว. ๑๐๘/๒๕๖๔ | ๑,๐๐๐,๐๐๐ | ตำบลเขาดิน อำเภอเก้าเลี้ยว | กองช่าง | จัดทำแบบรายการ/ขออนุมัติ/จัดจ้าง | | | รอเงินภาษีจัดสรรจากรัฐบาล/ทำสัญญา ดำเนินการ เบิกจ่าย | | | | | | |
| รวม | ๒ โครงการ ๒ กิจกรรม | | ๒,๐๐๐,๐๐๐ | | | | | | | | | | | | |

ยุทธศาสตร์ที่ ๕

การพัฒนาด้านการบริหารจัดการทรัพยากรธรรมชาติและสิ่งแวดล้อมอย่างยั่งยืน

บัญชีจำนวนโครงการพัฒนาท้องถิ่น กิจกรรมและงบประมาณ
 แผนการดำเนินงาน ประจำปีงบประมาณ พ.ศ. ๒๕๖๕
 ขององค์การบริหารส่วนจังหวัดนครสวรรค์

๕. ยุทธศาสตร์ การพัฒนาด้านการบริหารจัดการทรัพยากรธรรมชาติและสิ่งแวดล้อม

กลยุทธ์ อนุรักษ์ ฟื้นฟู และบริหารจัดการทรัพยากรธรรมชาติและสิ่งแวดล้อม

๕.๑ แผนงาน เคหะและชุมชน

| ที่ | โครงการ | รายละเอียดของกิจกรรมที่เกิดขึ้นจากโครงการ | งบประมาณ (บาท) | สถานที่ดำเนินการ | หน่วยงานที่รับผิดชอบหลัก | พ.ศ.๒๕๖๔ | | พ.ศ.๒๕๖๕ | | | | | | | | | หมายเหตุ | | | | | | |
|-----|--|--|----------------|------------------|--------------------------|----------|-------------|----------|------|------|-------|-------|------|-------|------|------|----------|------|---|---|---|--|--|
| | | | | | | ต.ค. | พ.ย. | ธ.ค. | ม.ค. | ก.พ. | มี.ค. | เม.ย. | พ.ค. | มิ.ย. | ก.ค. | ส.ค. | | ก.ย. | | | | | |
| ๑ | จ้างเหมากำจัดขยะอันตราย จังหวัดนครสวรรค์ (ข้อบัญญัติฯ น.๓๒๙ ล.๑) | จ้างเหมาบริการเก็บขนส่งและกำจัดขยะอันตรายของจังหวัดนครสวรรค์ ตามโครงการองค์การบริหารส่วนจังหวัดนครสวรรค์ จำนวน ๑ ครั้ง | ๒๐๐,๐๐๐ | จังหวัดนครสวรรค์ | กองช่าง | | ← ขออนุมัติ | ← | ← | ← | ← | ← | ← | ← | ← | ← | ← | ← | ← | ← | ← | | |
| รวม | ๑ โครงการ ๑ กิจกรรม | | ๒๐๐,๐๐๐ | | | | | | | | | | | | | | | | | | | | |

๕. ยุทธศาสตร์ การพัฒนาด้านการบริหารจัดการทรัพยากรธรรมชาติและสิ่งแวดล้อม
 กลยุทธ์ อนุรักษ์ ป่าไม้ และบริหารจัดการทรัพยากรธรรมชาติและสิ่งแวดล้อม

๕.๒ แผนงาน การเกษตร

| ที่ | โครงการ | รายละเอียดของกิจกรรมที่เกิดขึ้นจากโครงการ | งบประมาณ (บาท) | สถานที่ดำเนินการ | หน่วยงานที่รับผิดชอบหลัก | พ.ศ.๒๕๖๔ | | | พ.ศ.๒๕๖๕ | | | | | | หมายเหตุ | |
|-----|--|--|----------------|---|--------------------------|----------|------|------|------------------------------|------|-------|-------|------|-------|----------|------|
| | | | | | | ต.ค. | พ.ย. | ธ.ค. | ม.ค. | ก.พ. | มี.ค. | เม.ย. | พ.ค. | มิ.ย. | | ก.ค. |
| ๑ | จิตอาสาเพื่อการพัฒนาลำน้ำกับชีวิตบนวิถีแห่งความพอเพียงเพื่อประโยชน์และความสุขของประชาชน (ข้อบัญญัติฯ น.๔๒๒ ล.๑) | สนับสนุนการประชาสัมพันธ์รณรงค์กิจกรรมต่าง ๆ และทำความสะอาดการกำจัดขยะมูลฝอยปรับปรุงภูมิทัศน์ พัฒนาความสะอาดและความเป็นระเบียบเรียบร้อย | ๕๐,๐๐๐ | ณ บึงหูกวาง, คลองบางไทร ตำบลหูกวาง อำเภอ บรรพตพิสัย จังหวัด นครสวรรค์ | กองช่าง | | | | ขออนุมัติ/ดำเนินการ/เบิกจ่าย | | | | | | | |
| รวม | ๑ โครงการ ๑ กิจกรรม | | ๕๐,๐๐๐ | | | | | | | | | | | | | |

ยุทธศาสตร์ที่ ๖

การพัฒนาด้านการบริหารกิจการบ้านเมืองที่ดี

๖. ยุทธศาสตร์ การพัฒนาด้านการบริหารกิจการบ้านเมืองที่ดี

กลยุทธ์ เพิ่มประสิทธิภาพการปฏิบัติราชการของ อบจ.นครสวรรค์

๖.๓ แผนงาน การพาณิชย์

| ที่ | โครงการ | รายละเอียดของกิจกรรมที่เกิดขึ้นจากโครงการ | งบประมาณ (บาท) | สถานที่ดำเนินการ | หน่วยงานที่รับผิดชอบหลัก | พ.ศ.๒๕๖๔ | | | พ.ศ.๒๕๖๕ | | | | | | | หมายเหตุ |
|-----|--|---|----------------|--------------------------------|--------------------------|----------|------|------|------------------------------|------|-------|-------|------|-------|------|----------|
| | | | | | | ต.ค. | พ.ย. | ธ.ค. | ม.ค. | ก.พ. | มี.ค. | เม.ย. | พ.ค. | มิ.ย. | ก.ค. | |
| ๑ | จัดหาครุภัณฑ์เพื่อสนับสนุนการปฏิบัติงานของสถานีขนส่งผู้โดยสารอำเภอลาดยาว ๑.๑ โต๊ะหมู่บูชา (ข้อบัญญัติฯ น.๕๒๖ ล.๑) | จัดซื้อโต๊ะหมู่บูชา จำนวน ๑ ชุดๆ ละ ๘,๔๐๐ บาท ทำด้วยไม้สัก มีโต๊ะหมู่บูชาไม่น้อยกว่า ๙ ตัว ความกว้างตัวละไม่น้อยกว่า ๙ นิ้ว (ตามบัญชีราคามาตรฐานครุภัณฑ์) | ๓๖,๐๐๐ | สถานีขนส่งผู้โดยสารอำเภอลาดยาว | กองกิจการพาณิชย์ | | | | ขออนุมัติ/ดำเนินการ/เบิกจ่าย | | | | | | | |
| | ๑.๒ . ถังน้ำ แบบไฟเบอร์กลาส (ข้อบัญญัติฯ น.๕๒๖ ล.๒) | จัดซื้อถังน้ำ แบบไฟเบอร์กลาส จำนวน ๑ ถัง ขนาดความจุไม่น้อยกว่า ๒,๕๐๐ ลิตร (ตามบัญชีราคามาตรฐานครุภัณฑ์) | ๑๐,๑๐๐ | สถานีขนส่งผู้โดยสารอำเภอลาดยาว | กองกิจการพาณิชย์ | | | | ขออนุมัติ/ดำเนินการ/เบิกจ่าย | | | | | | | |
| | ๑.๓ ตู้เหล็กบานเลื่อนกระจก (ข้อบัญญัติฯ น.๕๒๗ ล.๓) | จัดซื้อตู้เหล็กบานเลื่อนกระจก จำนวน ๒ ตู้ ๆ ละ ๗,๕๐๐ บาท เป็นตู้เหล็ก พร้อมกระจกบานเลื่อน มีขนาดไม่น้อยกว่า ๔๐x๖๐x๑๕๐ เซนติเมตร (กว้างxยาวxสูง) (ตามราคาท้องถิ่น) | ๑๕,๐๐๐ | สถานีขนส่งผู้โดยสารอำเภอลาดยาว | กองกิจการพาณิชย์ | | | | ขออนุมัติ/ดำเนินการ/เบิกจ่าย | | | | | | | |

๖. ยุทธศาสตร์ การพัฒนาด้านการบริหารกิจการบ้านเมืองที่ดี

กลยุทธ์ เพิ่มประสิทธิภาพการปฏิบัติราชการของ อบจ.นครสวรรค์

๖.๓ แผนงาน การพาณิชย์

| ที่ | โครงการ | รายละเอียดของกิจกรรมที่เกิดขึ้นจากโครงการ | งบประมาณ (บาท) | สถานที่ดำเนินการ | หน่วยงานที่รับผิดชอบหลัก | พ.ศ.๒๕๖๔ | | | พ.ศ.๒๕๖๕ | | | | | | | หมายเหตุ | | | |
|-----|---|--|----------------|--------------------------------|--------------------------|----------|------|------|------------------------------|------|-------|-------|------|-------|------|----------|------|------|--|
| | | | | | | ต.ค. | พ.ย. | ธ.ค. | ม.ค. | ก.พ. | มี.ค. | เม.ย. | พ.ค. | มิ.ย. | ก.ค. | | ส.ค. | ก.ย. | |
| | ๑.๔ เครื่องเจาะกระดาษ (ข้อบัญญัติฯ น.๕๒๗ ล.๔) | จัดซื้อเครื่องเจาะกระดาษ จำนวน ๑ เครื่อง เจาะกระดาษได้หนา ไม่น้อยกว่า ๑๐๐ แผ่น (A๔/๗๐ แกรม) (ตามราคาท้องถิ่น) | ๒,๕๐๐ | สถานีขนส่งผู้โดยสารอำเภอลาดยาว | กองกิจการพาณิชย์ | | | | ขออนุมัติ/ดำเนินการ/เบิกจ่าย | | | | | | | | | | |
| | ๑.๕ มอเตอร์ปั้มน้ำอัตโนมัติ ขนาดไม่น้อยกว่า ๔๐๐ วัตต์ (ข้อบัญญัติฯ น.๕๒๘ ล.๑) | จัดซื้อมอเตอร์ปั้มน้ำอัตโนมัติ ขนาดไม่น้อยกว่า ๔๐๐ วัตต์ จำนวน ๑ เครื่อง กำลังมอเตอร์ ขนาด ๔๐๐ วัตต์- ท่อน้ำเข้าออก ขนาดไม่น้อยกว่า ๑ นิ้ว (ตามราคาท้องถิ่น) | ๑๕,๐๐๐ | สถานีขนส่งผู้โดยสารอำเภอลาดยาว | กองกิจการพาณิชย์ | | | | ขออนุมัติ/ดำเนินการ/เบิกจ่าย | | | | | | | | | | |
| | ๑.๖ เครื่องสำรองไฟฟ้า ขนาด ๒ kVA (ข้อบัญญัติฯ น.๕๒๘ ล.๑) | จัดซื้อเครื่องสำรองไฟฟ้า ขนาด ๒ kVA จำนวน ๑ เครื่อง โดยมีคุณลักษณะพื้นฐานตามเกณฑ์ราคากลางและคุณลักษณะพื้นฐาน การจัดหาอุปกรณ์และระบบคอมพิวเตอร์ของกระทรวงดิจิทัลเพื่อเศรษฐกิจและสังคม | ๑๒,๐๐๐ | สถานีขนส่งผู้โดยสารอำเภอลาดยาว | กองกิจการพาณิชย์ | | | | ขออนุมัติ/ดำเนินการ/เบิกจ่าย | | | | | | | | | | |
| รวม | ๑ โครงการ ๖ กิจกรรม | | ๓๐,๖๐๐ | | | | | | | | | | | | | | | | |

๖. ยุทธศาสตร์ การพัฒนาด้านการบริหารกิจการบ้านเมืองที่ดี

กลยุทธ์ เพิ่มประสิทธิภาพการปฏิบัติราชการของ อบจ.นครสวรรค์

๖.๕ แผนงาน การศึกษา

| ที่ | โครงการ | รายละเอียดของกิจกรรมที่เกิดขึ้นจากโครงการ | งบประมาณ (บาท) | สถานที่ดำเนินการ | หน่วยงานที่รับผิดชอบหลัก | พ.ศ.๒๕๖๔ | | | พ.ศ.๒๕๖๕ | | | | | | | หมายเหตุ | | | |
|-----|--|--|----------------|------------------|--------------------------|---|------|------|------------------------------|------|-------|-------|------|-------|------|----------|------|------|--|
| | | | | | | ต.ค. | พ.ย. | ธ.ค. | ม.ค. | ก.พ. | มี.ค. | เม.ย. | พ.ค. | มิ.ย. | ก.ค. | | ส.ค. | ก.ย. | |
| ๑ | ประชุมเชิงปฏิบัติการจัดทำและประสานแผนพัฒนาการศึกษาขององค์กรปกครองส่วนท้องถิ่นในเขตจังหวัดนครสวรรค์ (ข้อบัญญัติฯ น.๒๓๕ ล.๑) | จัดประชุมเชิงปฏิบัติการจัดทำและประสานแผนพัฒนาการศึกษาขององค์กรปกครองส่วนท้องถิ่นในเขตจังหวัดนครสวรรค์ ร่วมกับบุคลากรขององค์การบริหารส่วนจังหวัดนครสวรรค์ และบุคลากรอื่นที่เกี่ยวข้องกับการจัดการศึกษาในเขตจังหวัดนครสวรรค์ เพื่อร่วมกันระดมความคิดเห็นเสนอแนะ และร่วมกำหนดทิศทางการดำเนินงานด้านการศึกษาในภาพรวมขององค์กรปกครองส่วนท้องถิ่นในเขตจังหวัดนครสวรรค์ | ๓๐๐,๐๐๐ | จังหวัดนครสวรรค์ | กองการศึกษาฯ | | | | ขออนุมัติ/ดำเนินการ/เบิกจ่าย | | | | | | | | | | |
| | | | | | | ดำเนินการเมื่อสถานการณ์การแพร่ระบาดของโรคติดเชื้อไวรัสโคโรนา ๒๐๑๙ (COVID-๑๙) คลี่คลาย | | | | | | | | | | | | | |
| รวม | ๑ โครงการ ๑ กิจกรรม | | ๓๐๐,๐๐๐ | | | | | | | | | | | | | | | | |

บัญชีสรุปจำนวนครุภัณฑ์

ที่ไม่ได้ดำเนินการตามโครงการพัฒนาท้องถิ่น

บัญชีสรุปจำนวนครุภัณฑ์ที่ไม่ได้ดำเนินการตามแผนพัฒนาท้องถิ่น
แผนการดำเนินงานประจำปีงบประมาณ พ.ศ. ๒๕๖๕
ขององค์การบริหารส่วนจังหวัดนครสวรรค์

| ประเภทครุภัณฑ์ แผนงาน | จำนวนครุภัณฑ์ (รายการ) | จำนวน งบประมาณ | หน่วยงานรับผิดชอบหลัก |
|---|---------------------------|-------------------|---|
| ๑. ประเภทครุภัณฑ์ยานพาหนะและขนส่ง | | | |
| ๑.๑ แผนงานบริหารงานทั่วไป | ๒ | ๒,๒๑๒,๐๐๐ | สำนักปลัด อบจ. |
| ๑.๒ แผนงานเคหะและชุมชน | ๑ | ๒,๕๖๒,๐๐๐ | กองช่าง |
| ๑.๓ แผนงานอุตสาหกรรมและการโยธา | ๑ | ๓๔๘,๐๐๐ | กองช่าง |
| รวม | ๔ | ๕,๑๒๒,๐๐๐ | |
| ๒. ประเภทครุภัณฑ์โฆษณาและเผยแพร่ | | | |
| ๒.๑ แผนงานบริหารงานทั่วไป | ๓ | ๕๐๑,๓๕๐ | กองยุทธศาสตร์ฯ , สำนักปลัด อบจ. |
| รวม | ๓ | ๕๐๑,๓๕๐ | |
| ๓. ประเภทครุภัณฑ์คอมพิวเตอร์หรืออิเล็กทรอนิกส์ | | | |
| ๓.๑ แผนงานบริหารงานทั่วไป | ๗ | ๑๔๐,๔๐๐ | สำนักปลัด อบจ., สำนักเลขานุการฯ, กองยุทธศาสตร์ฯ, กองคลัง, หน่วยตรวจสอบฯ |
| ๓.๒ แผนงานสาธารณสุข | ๕ | ๗๘,๙๐๐ | กองสาธารณสุข |
| ๓.๓ แผนงานเคหะและชุมชน | ๗ | ๒๒๑,๕๐๐ | กองช่าง |
| ๓.๔ แผนงานการศึกษา | ๑ | ๒๐,๐๐๐ | กองการศึกษาฯ |
| รวม | ๒๐ | ๔๖๐,๘๐๐ | |
| ๔. ประเภทครุภัณฑ์สำนักงาน | | | |
| ๔.๑ แผนงานสาธารณสุข | ๕ | ๔๑,๕๐๐ | กองสาธารณสุข |
| ๔.๒ แผนงานสังคมสงเคราะห์ | ๑ | ๓๖,๐๐๐ | กองสวัสดิการสังคม |
| ๔.๓ แผนงานเคหะและชุมชน | ๖ | ๗๙,๙๐๐ | กองช่าง |
| รวม | ๑๒ | ๑๕๗,๔๐๐ | |

บัญชีสรุปจำนวนครุภัณฑ์ที่ไม่ได้ดำเนินการตามแผนพัฒนาท้องถิ่น
 แผนการดำเนินงานประจำปีงบประมาณ พ.ศ. ๒๕๖๕
 ขององค์การบริหารส่วนจังหวัดนครสวรรค์

| ประเภทครุภัณฑ์ แผนงาน | จำนวนครุภัณฑ์ (รายการ) | จำนวน งบประมาณ | หน่วยงานรับผิดชอบหลัก |
|--------------------------|---------------------------|-------------------|-----------------------|
| ๕. ประเภทครุภัณฑ์สำรวจ | | | |
| ๕.๑ แผนงานเคหะและชุมชน | ๔ | ๓๐๘,๙๐๐ | กองช่าง |
| รวม | ๔ | ๓๐๘,๙๐๐ | |
| รวมทั้งสิ้น ๕ ประเภท | ๔๓ | ๖,๕๕๐,๔๕๐ | |

บัญชีจำนวนครุภัณฑ์

ที่ไม่ได้ดำเนินการตามโครงการพัฒนาท้องถิ่น

(แบบ ผด.๐๒/๑)

บัญชีจำนวนครุภัณฑ์ที่ไม่ได้ดำเนินการตามโครงการพัฒนาท้องถิ่น
แผนการดำเนินงาน ประจำปีงบประมาณ พ.ศ. ๒๕๖๕
ขององค์การบริหารส่วนจังหวัดนครสวรรค์

๑. ประเภท ครุภัณฑ์ยานพาหนะและขนส่ง

๑.๑ แผนงาน บริหารงานทั่วไป

| ที่ | ครุภัณฑ์ | รายละเอียดของครุภัณฑ์ | งบประมาณ (บาท) | สถานที่ ดำเนินการ | หน่วยงาน ที่รับผิดชอบหลัก | พ.ศ.๒๕๖๔ | | พ.ศ.๒๕๖๕ | | | | | | | หมายเหตุ | | | |
|-----|--|---|-------------------|----------------------|------------------------------|----------|------|---------------------------------|------|------|-------|-------|------|-------|----------|------|------|------|
| | | | | | | ต.ค. | พ.ย. | ธ.ค. | ม.ค. | ก.พ. | มี.ค. | เม.ย. | พ.ค. | มิ.ย. | | ก.ค. | ส.ค. | ก.ย. |
| ๑ | รถโดยสารขนาด ๑๒ ที่นั่ง (ข้อบัญญัติฯ น.๑๘๒ ล.๑) | รถโดยสารขนาด ๑๒ ที่นั่ง จำนวน ๑ คัน (ตามบัญชีราคามาตรฐานครุภัณฑ์) | ๑,๓๕๘,๐๐๐ | อบจ. นครสวรรค์ | สำนักปลัด อบจ. | | | ← ขอนุมัติ/ดำเนินการ/เบิกจ่าย → | | | | | | | | | | |
| ๒ | รถบรรทุก (ดีเซล) ขนาด ๑ ตัน ขับเคลื่อน ๒ ล้อ แบบดับเบิ้ลแค้น (ข้อบัญญัติฯ น.๑๘๓ ล.๒) | รถบรรทุก (ดีเซล) ขนาด ๑ ตัน ขับเคลื่อน ๒ ล้อ แบบดับเบิ้ลแค้น จำนวน ๑ คัน (ตามบัญชีราคามาตรฐานครุภัณฑ์) | ๘๕๔,๐๐๐ | อบจ. นครสวรรค์ | สำนักปลัด อบจ. | | | ← ขอนุมัติ/ดำเนินการ/เบิกจ่าย → | | | | | | | | | | |
| รวม | ๒ รายการ | | ๒,๒๑๒,๐๐๐ | | | | | | | | | | | | | | | |

บัญชีจำนวนครุภัณฑ์ที่ไม่ได้ดำเนินการตามโครงการพัฒนาท้องถิ่น
แผนการดำเนินงาน ประจำปีงบประมาณ พ.ศ. ๒๕๖๕
ขององค์การบริหารส่วนจังหวัดนครสวรรค์

๑. ประเภท ครุภัณฑ์ยานพาหนะ

๑.๒ แผนงาน เคหะและชุมชน

| ที่ | ครุภัณฑ์ | รายละเอียดของครุภัณฑ์ | งบประมาณ (บาท) | สถานที่ ดำเนินการ | หน่วยงาน ที่รับผิดชอบหลัก | พ.ศ.๒๕๖๔ | | | | พ.ศ.๒๕๖๕ | | | | หมายเหตุ | | | | | |
|-----|---|--|-------------------|----------------------|------------------------------|----------|------|------|------|----------|-------|-------|------|----------|-------|------|------|------|--|
| | | | | | | ต.ค. | พ.ย. | ธ.ค. | ม.ค. | ก.พ. | มี.ค. | เม.ย. | พ.ค. | | มิ.ย. | ก.ค. | ส.ค. | ก.ย. | |
| ๑ | รถบรรทุก (ดีเซล) ขนาด ๑ ตัน ขับเคลื่อน ๒ ล้อ แบบดับเบิ้ลแควบ (ข้อบัญญัติฯ น.๓๑๙ ล.๑) | รถบรรทุก (ดีเซล) ขนาด ๑ ตัน ขับเคลื่อน ๒ ล้อ แบบดับ เบิ้ลแควบ จำนวน ๓ คัน ๆ ละ ๘๕๔,๐๐๐ บาท - เป็นเครื่องยนต์ดีเซล ๔ จังหวะ ขับเคลื่อน ๒ ล้อ ห้องโดยสารเป็นแบบ ดับเบิ้ลแควบ ๔ ประตู ฯลฯ (ตามบัญชีราคามาตรฐานครุภัณฑ์) | ๒,๕๖๒,๐๐๐ | อบจ. นครสวรรค์ | กองช่าง | | | | | | | | | | | | | | |
| รวม | ๑ รายการ | | ๒,๕๖๒,๐๐๐ | | | | | | | | | | | | | | | | |

บัญชีจำนวนครุภัณฑ์ที่ไม่ได้ดำเนินการตามโครงการพัฒนาท้องถิ่น
 แผนการดำเนินงาน ประจำปีงบประมาณ พ.ศ. ๒๕๖๕
 ขององค์การบริหารส่วนจังหวัดนครสวรรค์

๑. ประเภท ครุภัณฑ์ยานพาหนะ

๑.๓ แผนงาน อุตสาหกรรมและการโยธา

| ที่ | ครุภัณฑ์ | รายละเอียดของครุภัณฑ์ | งบประมาณ (บาท) | สถานที่ ดำเนินการ | หน่วยงาน ที่รับผิดชอบหลัก | พ.ศ.๒๕๖๔ | | | พ.ศ.๒๕๖๕ | | | | | หมายเหตุ | | | | | |
|-----|--|---|-------------------|----------------------|------------------------------|----------|------|------|----------|------|-------|-------|------|----------|-------|------|------|------|--|
| | | | | | | ต.ค. | พ.ย. | ธ.ค. | ม.ค. | ก.พ. | มี.ค. | เม.ย. | พ.ค. | | มิ.ย. | ก.ค. | ส.ค. | ก.ย. | |
| ๑ | เครื่องบันทึกข้อมูลการเดินทาง ของรถ (GPS) พร้อมติดตั้ง (ข้อบัญญัติฯ น.๓๘๘ ล.๑) | เครื่องบันทึกข้อมูลการเดินทาง ของรถ (GPS) พร้อมติดตั้ง จำนวน ๒๙ ชุด ๆ ละ ๑๒,๐๐๐ บาท (ตามราคาท้องถิ่น) | ๓๔๘,๐๐๐ | อบจ. นครสวรรค์ | กองช่าง | | | | | | | | | | | | | | |
| | | | | | | | | | | | | | | | | | | | |
| รวม | ๑ รายการ | | ๓๔๘,๐๐๐ | | | | | | | | | | | | | | | | |

บัญชีจำนวนครุภัณฑ์ที่ไม่ได้ดำเนินการตามโครงการพัฒนาท้องถิ่น
แผนการดำเนินงาน ประจำปีงบประมาณ พ.ศ. ๒๕๖๕
ขององค์การบริหารส่วนจังหวัดนครสวรรค์

๒. ประเภท ครุภัณฑ์โฆษณาและเผยแพร่

๒.๑ แผนงาน บริหารงานทั่วไป

| ที่ | ครุภัณฑ์ | รายละเอียดของครุภัณฑ์ | งบประมาณ (บาท) | สถานที่ ดำเนินการ | หน่วยงาน ที่รับผิดชอบหลัก | พ.ศ.๒๕๖๔ | | | พ.ศ.๒๕๖๕ | | | | | | หมายเหตุ | | | |
|-----|--|--|-------------------|----------------------|------------------------------|----------------------------------|------|------|----------|------|-------|-------|------|-------|----------|------|------|------|
| | | | | | | ต.ค. | พ.ย. | ธ.ค. | ม.ค. | ก.พ. | มี.ค. | เม.ย. | พ.ค. | มิ.ย. | | ก.ค. | ส.ค. | ก.ย. |
| ๑ | โปรเจคเตอร์และอุปกรณ์ พร้อมติดตั้ง (ข้อบัญญัติฯ น.๑๘๔ ล.๑) | โปรเจคเตอร์ และอุปกรณ์ พร้อมติดตั้ง จำนวน ๑ ชุด ๆ ประกอบด้วย - เครื่องมัลติมีเดีย โปรเจคเตอร์ ระดับ WUXGA - จอรับภาพ ชนิดมอเตอร์ไฟฟ้า - งานติดตั้งพร้อมอุปกรณ์ จำนวน ๑ งาน (ตามราคาท้องถิ่น) | ๒๙๙,๔๐๐ | อบจ. นครสวรรค์ | สำนักปลัด อบจ. | ขอ อนุมัติ/ดำเนินการ/เบิกจ่าย | ← | → | | | | | | | | | | |

๒. ประเภท ครุภัณฑ์โฆษณาและเผยแพร่

๒.๑ แผนงาน บริหารงานทั่วไป

| ที่ | ครุภัณฑ์ | รายละเอียดของครุภัณฑ์ | งบประมาณ (บาท) | สถานที่ ดำเนินการ | หน่วยงาน ที่รับผิดชอบหลัก | พ.ศ.๒๕๖๔ | | พ.ศ.๒๕๖๕ | | | | | | | หมายเหตุ | | | |
|-----|---|--|-------------------|----------------------|------------------------------|----------------------------------|------|----------|------|------|-------|-------|------|-------|----------|------|------|------|
| | | | | | | ต.ค. | พ.ย. | ธ.ค. | ม.ค. | ก.พ. | มี.ค. | เม.ย. | พ.ค. | มิ.ย. | | ก.ค. | ส.ค. | ก.ย. |
| ๒ | กล้องถ่ายภาพ ระบบดิจิทัล (ข้อบัญญัติฯ น.๑๙๘ ล.๑) | กล้องถ่ายภาพ ระบบดิจิทัล จำนวน ๑ กล้อง โดยมี คุณลักษณะ ดังนี้ ๑) เป็นกล้องดิจิทัล แบบสะท้อนเลนส์เดี่ยว ๒) มีมุมมองภาพ ในรูปแบบ FX ๓) ความละเอียดของภาพ ไม่น้อยกว่า ๒๔ ล้านพิกเซล ๔) เซ็นเซอร์รับภาพ แบบ CMOS ขนาดไม่น้อยกว่า ๓๕ X ๒๔ มิลลิเมตร ๕) จอแสดงผล แบบ LCD ขนาดไม่น้อยกว่า ๓.๒ นิ้ว ฯลฯ (ตามราคาท้องถิ่น) | ๙๐,๐๐๐ | อบจ. นครสวรรค์ | กอง ยุทธศาสตร์ฯ | อนุมัติ/ดำเนินการ/เบิกจ่าย ←→ | | | | | | | | | | | | |

บัญชีจำนวนครุภัณฑ์ที่ไม่ได้ดำเนินการตามโครงการพัฒนาท้องถิ่น
แผนการดำเนินงาน ประจำปีงบประมาณ พ.ศ. ๒๕๖๕
ขององค์การบริหารส่วนจังหวัดนครสวรรค์

๓. ประเภท ครุภัณฑ์คอมพิวเตอร์หรืออิเล็กทรอนิกส์

๓.๑ แผนงาน บริหารงานทั่วไป

| ที่ | ครุภัณฑ์ | รายละเอียดของครุภัณฑ์ | งบประมาณ (บาท) | สถานที่ ดำเนินการ | หน่วยงาน ที่รับผิดชอบหลัก | พ.ศ.๒๕๖๔ | | พ.ศ.๒๕๖๕ | | | | | | | หมายเหตุ | | | | | | | |
|-----|--|---|-------------------|----------------------|------------------------------|----------|------|----------|------|------|-------|-------|------|-------|----------|------|------|------|---|----|---|--|
| | | | | | | ต.ค. | พ.ย. | ธ.ค. | ม.ค. | ก.พ. | มี.ค. | เม.ย. | พ.ค. | มิ.ย. | | ก.ค. | ส.ค. | ก.ย. | | | | |
| ๑ | เครื่องพิมพ์เลเซอร์ หรือ LED ขาวดำ (ข้อบัญญัติฯ น.๑๘๕ ล.๑) | เครื่องพิมพ์เลเซอร์ หรือ LED ขาวดำ จำนวน ๑ เครื่อง โดยมีคุณลักษณะพื้นฐานตามเกณฑ์ราคากลางและคุณลักษณะพื้นฐานการจัดหาอุปกรณ์และระบบคอมพิวเตอร์ของกระทรวงดิจิทัลเพื่อเศรษฐกิจและสังคม | ๒,๖๐๐ | อบจ. นครสวรรค์ | สำนักปลัด อบจ. | ขอ | มี | ด | ำ | น | ิ | น | า | ร | / | บ | ิ | ก | จ | ่า | ย | |
| ๒ | เครื่องคอมพิวเตอร์ สำหรับงาน ประมวลผล แบบที่ ๑ (ข้อบัญญัติฯ น.๒๐๐ ล.๑) | เครื่องคอมพิวเตอร์ สำหรับงานประมวลผล แบบที่ ๑ จำนวน ๑ เครื่อง โดยมีคุณลักษณะพื้นฐานตามเกณฑ์ราคากลางและคุณลักษณะพื้นฐานการจัดหาอุปกรณ์และระบบคอมพิวเตอร์ของกระทรวงดิจิทัลเพื่อเศรษฐกิจและสังคม | ๒๒,๐๐๐ | อบจ. นครสวรรค์ | กอง ยุทธศาสตร์ฯ | ขอ | มี | ด | ำ | น | ิ | น | า | ร | / | บ | ิ | ก | จ | ่า | ย | |

๓. ประเภท ครุภัณฑ์คอมพิวเตอร์หรืออิเล็กทรอนิกส์

๓.๑ แผนงาน บริหารงานทั่วไป

| ที่ | ครุภัณฑ์ | รายละเอียดของครุภัณฑ์ | งบประมาณ (บาท) | สถานที่ ดำเนินการ | หน่วยงาน ที่รับผิดชอบหลัก | พ.ศ.๒๕๖๔ | | | พ.ศ.๒๕๖๕ | | | | | | หมายเหตุ | | | |
|-----|--|---|-------------------|----------------------|------------------------------|-----------------------------|------|------|----------|------|-------|-------|------|-------|----------|------|------|------|
| | | | | | | ต.ค. | พ.ย. | ธ.ค. | ม.ค. | ก.พ. | มี.ค. | เม.ย. | พ.ค. | มิ.ย. | | ก.ค. | ส.ค. | ก.ย. |
| ๓ | เครื่องคอมพิวเตอร์ สำหรับงานประมวลผล แบบที่ ๒ (ข้อบัญญัติฯ น.๒๐๑ ล.๒) | เครื่องคอมพิวเตอร์ สำหรับงาน ประมวลผล แบบที่ ๒ จำนวน ๒ เครื่อง ๆ ละ ๓๐,๐๐๐ บาท โดยมีคุณลักษณะพื้นฐานตาม เกณฑ์ราคากลางและคุณลักษณะ พื้นฐานการจัดหาอุปกรณ์และ ระบบคอมพิวเตอร์ของกระทรวง ดิจิทัลเพื่อเศรษฐกิจและสังคม | ๖๐,๐๐๐ | อบจ. นครสวรรค์ | กอง ยุทธศาสตร์ฯ | ขอนุมัติ/ดำเนินการ/เบิกจ่าย | | | | | | | | | | | | |
| ๔ | เครื่องสำรองไฟฟ้า ขนาด ๘๐๐ VA (ข้อบัญญัติฯ น.๒๐๑ ล.๓) | เครื่องสำรองไฟฟ้า ขนาด ๘๐๐ VA จำนวน ๓ เครื่อง ๆ ละ ๒,๕๐๐ บาท โดยมีคุณลักษณะ พื้นฐานตามเกณฑ์ราคากลางและ คุณลักษณะพื้นฐานการจัดหา อุปกรณ์และระบบคอมพิวเตอร์ ของกระทรวงดิจิทัลเพื่อเศรษฐกิจ และสังคม | ๗,๕๐๐ | อบจ. นครสวรรค์ | กอง ยุทธศาสตร์ฯ | ขอนุมัติ/ดำเนินการ/เบิกจ่าย | | | | | | | | | | | | |
| ๕ | เครื่องพิมพ์เลเซอร์ หรือ LED ขาวดำ (ข้อบัญญัติฯ น.๑๘๕ ล.๒) | เครื่องพิมพ์เลเซอร์ หรือ LED ขาวดำ จำนวน ๒ เครื่อง ๆ ละ ๒,๖๐๐ บาท โดยมีคุณลักษณะ พื้นฐานตามเกณฑ์ราคากลางและ คุณลักษณะพื้นฐานการจัดหา อุปกรณ์และระบบคอมพิวเตอร์ของ กระทรวงดิจิทัลเพื่อเศรษฐกิจและ สังคม | ๕,๒๐๐ | อบจ. นครสวรรค์ | สำนัก เลขานุการ อบจ. | ขอนุมัติ/ดำเนินการ/เบิกจ่าย | | | | | | | | | | | | |

๓. ประเภท ครุภัณฑ์คอมพิวเตอร์หรืออิเล็กทรอนิกส์

๓.๑ แผนงาน บริหารงานทั่วไป

| ที่ | ครุภัณฑ์ | รายละเอียดของครุภัณฑ์ | งบประมาณ (บาท) | สถานที่ ดำเนินการ | หน่วยงาน ที่รับผิดชอบหลัก | พ.ศ.๒๕๖๔ | | พ.ศ.๒๕๖๕ | | | | | | | หมายเหตุ | | | |
|-----|---|---|-------------------|----------------------|------------------------------|----------|------|----------|---------------------------------|------|-------|-------|------|-------|----------|------|------|------|
| | | | | | | ต.ค. | พ.ย. | ธ.ค. | ม.ค. | ก.พ. | มี.ค. | เม.ย. | พ.ค. | มิ.ย. | | ก.ค. | ส.ค. | ก.ย. |
| ๖ | เครื่องพิมพ์เลเซอร์ หรือ LED ขาวดำ ชนิด Network แบบที่ ๑ (ข้อบัญญัติฯ น.๒๑๖ ล.๑) | เครื่องพิมพ์เลเซอร์ หรือ LED ขาวดำ ชนิด Network แบบที่ ๑ (๒๘ หน้า/นาที) จำนวน ๔ เครื่อง ๆ ละ ๘,๙๐๐ บาท โดยมีคุณลักษณะพื้นฐานตามเกณฑ์ราคากลาง และคุณลักษณะพื้นฐานการจัดหาอุปกรณ์และระบบคอมพิวเตอร์ของกระทรวงดิจิทัลเพื่อเศรษฐกิจและสังคม | ๓๕,๖๐๐ | อบจ. นครสวรรค์ | กองคลัง | | | | ← ขอนุมัติ/ดำเนินการ/เบิกจ่าย → | | | | | | | | | |
| ๗ | เครื่องพิมพ์ Multifunction แบบฉีดหมึกพร้อมติดตั้ง ถังหมึกพิมพ์ (Ink Tank Printer) (ข้อบัญญัติฯ น.๒๒๑ ล.๑) | เครื่องพิมพ์ Multifunction แบบฉีดหมึกพร้อมติดตั้ง ถังหมึกพิมพ์ (Ink Tank Printer) จำนวน ๑ เครื่อง โดยมีคุณลักษณะพื้นฐานตามเกณฑ์ราคากลางและคุณลักษณะพื้นฐานการจัดหา อุปกรณ์และระบบคอมพิวเตอร์ของกระทรวงดิจิทัลเพื่อเศรษฐกิจและสังคม | ๗,๕๐๐ | อบจ. นครสวรรค์ | หน่วย ตรวจสอบ ภายใน | | | | ← ขอนุมัติ/ดำเนินการ/เบิกจ่าย → | | | | | | | | | |
| รวม | ๗ รายการ | | ๑๔๐,๕๐๐ | | | | | | | | | | | | | | | |

บัญชีจำนวนครุภัณฑ์ที่ไม่ได้ดำเนินการตามโครงการพัฒนาท้องถิ่น
แผนการดำเนินงาน ประจำปีงบประมาณ พ.ศ. ๒๕๖๕
ขององค์การบริหารส่วนจังหวัดนครสวรรค์

๓. ประเภท ครุภัณฑ์คอมพิวเตอร์หรืออิเล็กทรอนิกส์

๓.๒ แผนงาน สาธารณสุข

| ที่ | ครุภัณฑ์ | รายละเอียดของครุภัณฑ์ | งบประมาณ (บาท) | สถานที่ ดำเนินการ | หน่วยงาน ที่รับผิดชอบหลัก | พ.ศ.๒๕๖๔ | | พ.ศ.๒๕๖๕ | | | | | | | หมายเหตุ | | | |
|-----|--|--|-------------------|----------------------|------------------------------|----------|------|----------|------|------|-------|-------|------|-------|----------|------|------|------|
| | | | | | | ต.ค. | พ.ย. | ธ.ค. | ม.ค. | ก.พ. | มี.ค. | เม.ย. | พ.ค. | มิ.ย. | | ก.ค. | ส.ค. | ก.ย. |
| ๑ | เครื่องคอมพิวเตอร์ สำหรับงาน สำนักงาน (ข้อบัญญัติฯ น.๒๗๖ ล.๑) | เครื่องคอมพิวเตอร์สำหรับงาน สำนักงาน จำนวน ๒ เครื่อง ๆ ละ ๑๗,๐๐๐ บาท โดยมีคุณลักษณะ พื้นฐานตามเกณฑ์ราคากลางและ คุณลักษณะพื้นฐานการจัดหา อุปกรณ์และระบบคอมพิวเตอร์ ของกระทรวงดิจิทัลเพื่อเศรษฐกิจ และสังคม | ๓๔,๐๐๐ | อบจ. นครสวรรค์ | กองสาธารณสุข | ← | → | | | | | | | | | | | |
| ๒ | เครื่องคอมพิวเตอร์โน้ตบุ๊ก สำหรับงานสำนักงาน (ข้อบัญญัติฯ น.๒๗๖ ล.๒) | เครื่องคอมพิวเตอร์โน้ตบุ๊ก สำหรับงานสำนักงาน จำนวน ๑ เครื่อง โดยมีคุณลักษณะพื้นฐาน ตามเกณฑ์ราคากลางและ คุณลักษณะพื้นฐานการจัดหา อุปกรณ์และระบบคอมพิวเตอร์ ของกระทรวงดิจิทัล เพื่อเศรษฐกิจและสังคม | ๑๖,๐๐๐ | อบจ. นครสวรรค์ | กองสาธารณสุข | ← | → | | | | | | | | | | | |

๓. ประเภท ครุภัณฑ์คอมพิวเตอร์หรืออิเล็กทรอนิกส์

๓.๒ แผนงาน สาธารสุข

| ที่ | ครุภัณฑ์ | รายละเอียดของครุภัณฑ์ | งบประมาณ (บาท) | สถานที่ ดำเนินการ | หน่วยงาน ที่รับผิดชอบหลัก | พ.ศ.๒๕๖๔ | | | | | | | | | | | | หมายเหตุ |
|-----|---|--|-------------------|----------------------|------------------------------|---------------------------|------|------|------|------|-------|-------|------|-------|------|------|------|----------|
| | | | | | | ต.ค. | พ.ย. | ธ.ค. | ม.ค. | ก.พ. | มี.ค. | เม.ย. | พ.ค. | มิ.ย. | ก.ค. | ส.ค. | ก.ย. | |
| ๓ | เครื่องพิมพ์ Multifunction เลเซอร์ หรือ LED สี (ข้อบัญญัติฯ น.๒๗๗ ล.๓) | เครื่องพิมพ์ Multifunction เลเซอร์ หรือ LED สี จำนวน ๑ เครื่อง โดยมีคุณลักษณะพื้นฐาน ตามเกณฑ์ราคากลางและ คุณลักษณะพื้นฐานการจัดหา อุปกรณ์และระบบคอมพิวเตอร์ ของกระทรวงดิจิทัลเพื่อเศรษฐกิจ และสังคม | ๑๕,๐๐๐ | อบจ. นครสวรรค์ | กองสาธารณสุข | อนุมัติ/ดำเนินการเบิกจ่าย | | | | | | | | | | | | |
| ๔ | เครื่องพิมพ์เลเซอร์ หรือ LED ขาวดำ ชนิด Network แบบที่ ๑ (ข้อบัญญัติฯ น.๒๗๗ ล.๔) | เครื่องพิมพ์เลเซอร์ หรือ LED ขาวดำ ชนิด Network แบบที่ ๑ จำนวน ๑ เครื่อง โดยมี คุณลักษณะพื้นฐานตามเกณฑ์ ราคากลางและคุณลักษณะ พื้นฐานการจัดหาอุปกรณ์และ ระบบคอมพิวเตอร์ของกระทรวง ดิจิทัลเพื่อเศรษฐกิจและสังคม | ๘,๙๐๐ | อบจ. นครสวรรค์ | กองสาธารณสุข | อนุมัติ/ดำเนินการเบิกจ่าย | | | | | | | | | | | | |

๓. ประเภท ครุภัณฑ์คอมพิวเตอร์หรืออิเล็กทรอนิกส์

๓.๒ แผนงาน สาธารสุข

| ที่ | ครุภัณฑ์ | รายละเอียดของครุภัณฑ์ | งบประมาณ (บาท) | สถานที่ ดำเนินการ | หน่วยงาน ที่รับผิดชอบหลัก | พ.ศ.๒๕๖๔ | | | | พ.ศ.๒๕๖๕ | | | | | หมายเหตุ | | | |
|-----|--|---|-------------------|----------------------|------------------------------|----------|------|------|------|----------|-------|-------|------|-------|----------|------|------|------|
| | | | | | | ต.ค. | พ.ย. | ธ.ค. | ม.ค. | ก.พ. | มี.ค. | เม.ย. | พ.ค. | มิ.ย. | | ก.ค. | ส.ค. | ก.ย. |
| ๕ | เครื่องสำรองไฟฟ้า ขนาด ๘๐๐ VA (ข้อบัญญัติ น.๒๗๘ ล.๕) | เครื่องสำรองไฟฟ้า ขนาด ๘๐๐ VA จำนวน ๒ เครื่อง ๆ ละ ๒,๕๐๐ บาท โดยมีคุณลักษณะ พื้นฐานตามเกณฑ์ราคากลางและ คุณลักษณะพื้นฐานการจัดการ อุปกรณ์และระบบคอมพิวเตอร์ ของกระทรวงดิจิทัลเพื่อเศรษฐกิจ และสังคม | ๕,๐๐๐ | อบจ. นครสวรรค์ | กองสาธารณสุข | ← | → | | | | | | | | | | | |
| รวม | ๕ รายการ | | ๗๘,๙๐๐ | | | | | | | | | | | | | | | |

บัญชีจำนวนครุภัณฑ์ที่ไม่ได้ดำเนินการตามโครงการพัฒนาท้องถิ่น
แผนการดำเนินงาน ประจำปีงบประมาณ พ.ศ. ๒๕๖๕
ขององค์การบริหารส่วนจังหวัดนครสวรรค์

๓. ประเภท ครุภัณฑ์คอมพิวเตอร์หรืออิเล็กทรอนิกส์

๓.๓ แผนงาน เคหะและชุมชน

| ที่ | ครุภัณฑ์ | รายละเอียดของครุภัณฑ์ | งบประมาณ (บาท) | สถานที่ ดำเนินการ | หน่วยงาน ที่รับผิดชอบหลัก | พ.ศ.๒๕๖๔ | | | พ.ศ.๒๕๖๕ | | | | | หมายเหตุ | | | | |
|-----|---|---|-------------------|----------------------|------------------------------|----------------------------|------|------|----------|------|-------|-------|------|----------|-------|------|------|------|
| | | | | | | ต.ค. | พ.ย. | ธ.ค. | ม.ค. | ก.พ. | มี.ค. | เม.ย. | พ.ค. | | มิ.ย. | ก.ค. | ส.ค. | ก.ย. |
| ๑ | เครื่องคอมพิวเตอร์ สำหรับงาน ประมวลผล แบบที่ ๑ (ข้อบัญญัติฯ น.๓๒๔ ล.๑). | เครื่องคอมพิวเตอร์ สำหรับงาน ประมวลผล แบบที่ ๑ จำนวน ๒ เครื่อง ๆ ละ ๒๒,๐๐๐ บาท โดยมีคุณลักษณะพื้นฐานตามเกณฑ์ ราคากลางและคุณลักษณะ พื้นฐานการจัดหาอุปกรณ์และ ระบบคอมพิวเตอร์ของกระทรวง ดิจิทัลเพื่อเศรษฐกิจและสังคม | ๔๔,๐๐๐ | อบจ. นครสวรรค์ | กองช่าง | อนุมัติ/ดำเนินการ/เบิกจ่าย | | | | | | | | | | | | |
| ๒ | เครื่องคอมพิวเตอร์ สำหรับงาน ประมวลผล แบบที่ ๒ (ข้อบัญญัติฯ น.๓๒๔ ล.๒) | เครื่องคอมพิวเตอร์สำหรับงาน ประมวลผล แบบที่ ๒ จำนวน ๑ เครื่อง โดยมีคุณลักษณะพื้น ฐานตามเกณฑ์ราคากลางและ คุณลักษณะพื้นฐานการจัดหา อุปกรณ์และระบบคอมพิวเตอร์ ของกระทรวงดิจิทัลเพื่อเศรษฐกิจ และสังคม | ๓๐,๐๐๐ | อบจ. นครสวรรค์ | กองช่าง | อนุมัติ/ดำเนินการ/เบิกจ่าย | | | | | | | | | | | | |

๓. ประเภท ครุภัณฑ์คอมพิวเตอร์หรืออิเล็กทรอนิกส์

๓.๓ แผนงาน เคหะและชุมชน

| ที่ | ครุภัณฑ์ | รายละเอียดของครุภัณฑ์ | งบประมาณ (บาท) | สถานที่ ดำเนินการ | หน่วยงาน ที่รับผิดชอบหลัก | พ.ศ.๒๕๖๔ | | พ.ศ.๒๕๖๕ | | | | | | | หมายเหตุ | | | |
|-----|---|---|-------------------|----------------------|------------------------------|----------------------------|------|----------|------|------|-------|-------|------|-------|----------|------|------|------|
| | | | | | | ต.ค. | พ.ย. | ธ.ค. | ม.ค. | ก.พ. | มี.ค. | เม.ย. | พ.ค. | มิ.ย. | | ก.ค. | ส.ค. | ก.ย. |
| ๓ | เครื่องคอมพิวเตอร์ สำหรับงานสำนักงาน (ข้อบัญญัติฯ น.๓๒๕ ล.๓) | เครื่องคอมพิวเตอร์ สำหรับงานสำนักงาน จำนวน ๕ เครื่อง ๆ ละ ๑๗,๐๐๐ บาท โดยมีคุณลักษณะพื้นฐาน ตามเกณฑ์ราคากลางและคุณลักษณะพื้นฐานการจัดหาอุปกรณ์และระบบคอมพิวเตอร์ของกระทรวงดิจิทัลเพื่อเศรษฐกิจและสังคม | ๘๕,๐๐๐ | อบจ. นครสวรรค์ | กองช่าง | ขอมี/ติ/ดำเนินการ/เบิกจ่าย | | | | | | | | | | | | |
| ๔ | เครื่องพิมพ์ Multifunction เลเซอร์ หรือ LED สี (ข้อบัญญัติฯ น.๓๒๕ ล.๔) | เครื่องพิมพ์ Multifunction เลเซอร์ หรือ LED สี จำนวน ๑ เครื่อง โดยมีคุณลักษณะพื้นฐานตามเกณฑ์ราคากลางและคุณลักษณะพื้นฐานการจัดหาอุปกรณ์และระบบคอมพิวเตอร์ของกระทรวงดิจิทัลเพื่อเศรษฐกิจและสังคม | ๑๕,๐๐๐ | อบจ. นครสวรรค์ | กองช่าง | ขอมี/ติ/ดำเนินการ/เบิกจ่าย | | | | | | | | | | | | |

๓. ประเภท ครุภัณฑ์คอมพิวเตอร์หรืออิเล็กทรอนิกส์

๓.๓ แผนงาน เคหะและชุมชน

| ที่ | ครุภัณฑ์ | รายละเอียดของครุภัณฑ์ | งบประมาณ (บาท) | สถานที่ ดำเนินการ | หน่วยงาน ที่รับผิดชอบหลัก | พ.ศ.๒๕๖๔ | | พ.ศ.๒๕๖๕ | | | | | | | หมายเหตุ | | |
|-----|--|--|-------------------|----------------------|------------------------------|-------------------------|------|----------|------|------|-------|-------|------|-------|----------|------|------|
| | | | | | | ต.ค. | พ.ย. | ธ.ค. | ม.ค. | ก.พ. | มี.ค. | เม.ย. | พ.ค. | มิ.ย. | | ก.ค. | ส.ค. |
| ๕ | เครื่องพิมพ์แบบฉีดหมึกพร้อมติดตั้งถังหมึกพิมพ์ (Ink Tank Printer) (ข้อบัญญัติฯ น.๓๒๖ ล.๕) | เครื่องพิมพ์แบบฉีดหมึกพร้อมติดตั้งถังหมึกพิมพ์ (Ink Tank Printer) จำนวน ๔ เครื่อง ๆ ละ ๔,๓๐๐ บาท โดยมีคุณลักษณะพื้นฐานตามเกณฑ์ราคากลางและคุณลักษณะพื้นฐานการจัดหาอุปกรณ์และระบบคอมพิวเตอร์ของกระทรวงดิจิทัลเพื่อเศรษฐกิจและสังคม | ๑๗,๒๐๐ | อบจ. นครสวรรค์ | กองช่าง | ขอมี/ดำเนินการ/เบิกจ่าย | | | | | | | | | | | |
| ๖ | เครื่องพิมพ์เลเซอร์ หรือ LED ขาวดำ (ข้อบัญญัติฯ น.๓๒๖ ล.๖) | เครื่องพิมพ์เลเซอร์หรือ LED ขาวดำ จำนวน ๓ เครื่อง ๆ ละ ๒,๖๐๐ บาท โดยมีคุณลักษณะพื้นฐานตามเกณฑ์ราคากลางและคุณลักษณะพื้นฐานการจัดหาอุปกรณ์และระบบคอมพิวเตอร์ของกระทรวงดิจิทัลเพื่อเศรษฐกิจและสังคม | ๗,๘๐๐ | อบจ. นครสวรรค์ | กองช่าง | ขอมี/ดำเนินการ/เบิกจ่าย | | | | | | | | | | | |

๓. ประเภท ครุภัณฑ์คอมพิวเตอร์หรืออิเล็กทรอนิกส์

๓.๓ แผนงาน เคหะและชุมชน

| ที่ | ครุภัณฑ์ | รายละเอียดของครุภัณฑ์ | งบประมาณ (บาท) | สถานที่ ดำเนินการ | หน่วยงาน ที่รับผิดชอบหลัก | พ.ศ.๒๕๖๔ | | | | พ.ศ.๒๕๖๕ | | | | | หมายเหตุ | | | |
|-----|---|--|-------------------|----------------------|------------------------------|----------|------|------|------|----------|-------|-------|------|-------|----------|------|------|------|
| | | | | | | ต.ค. | พ.ย. | ธ.ค. | ม.ค. | ก.พ. | มี.ค. | เม.ย. | พ.ค. | มิ.ย. | | ก.ค. | ส.ค. | ก.ย. |
| ๗ | เครื่องสำรองไฟฟ้า ขนาด ๘๐๐ VA (ข้อบัญญัติฯ น.๓๒๗ ล.๗) | เครื่องสำรองไฟฟ้า ขนาด ๘๐๐ VA จำนวน ๙ เครื่อง ๆ ละ ๒,๕๐๐ บาท โดยมีคุณลักษณะ พื้นฐานตามเกณฑ์ราคากลาง และคุณลักษณะพื้นฐานการ จัดหาอุปกรณ์และระบบ คอมพิวเตอร์ของกระทรวง ดิจิทัลเพื่อเศรษฐกิจและสังคม | ๒๒,๕๐๐ | อบจ. นครสวรรค์ | กองช่าง | | | | | | | | | | | | | |
| รวม | ๗ รายการ | | ๒๒๑,๕๐๐ | | | | | | | | | | | | | | | |

บัญชีจำนวนครุภัณฑ์ที่ไม่ได้ดำเนินการตามโครงการพัฒนาท้องถิ่น
แผนการดำเนินงาน ประจำปีงบประมาณ พ.ศ. ๒๕๖๕
ขององค์การบริหารส่วนจังหวัดนครสวรรค์

๓. ประเภท ครุภัณฑ์คอมพิวเตอร์หรืออิเล็กทรอนิกส์

๓.๔ แผนงาน การศึกษา

| ที่ | ครุภัณฑ์ | รายละเอียดของครุภัณฑ์ | งบประมาณ (บาท) | สถานที่ ดำเนินการ | หน่วยงาน ที่รับผิดชอบหลัก | พ.ศ.๒๕๖๔ | | | พ.ศ.๒๕๖๕ | | | | | หมายเหตุ | | | | |
|-----|---|--|-------------------|----------------------|------------------------------|----------|------------------------------|------|----------|------|-------|-------|------|----------|-------|------|------|------|
| | | | | | | ต.ค. | พ.ย. | ธ.ค. | ม.ค. | ก.พ. | มี.ค. | เม.ย. | พ.ค. | | มิ.ย. | ก.ค. | ส.ค. | ก.ย. |
| ๑ | เครื่องสำรองไฟฟ้า ขนาด ๘๐๐ VA (ข้อบัญญัติฯ น.๒๓๙ ล.๑) | เครื่องสำรองไฟฟ้า ขนาด ๘๐๐ VA จำนวน ๘ เครื่อง ๆ ละ ๒,๕๐๐ บาท โดยมี คุณลักษณะพื้นฐานตามเกณฑ์ ราคากลางและคุณลักษณะ พื้นฐานการจัดหาอุปกรณ์และ ระบบคอมพิวเตอร์ของกระทรวง ดิจิทัลเพื่อเศรษฐกิจและสังคม | ๒๐,๐๐๐ | อบจ. นครสวรรค์ | กองการศึกษาฯ | | ขออนุมัติ/ดำเนินการ/เบิกจ่าย | | | | | | | | | | | |
| รวม | ๑ รายการ | | ๒๐,๐๐๐ | | | | | | | | | | | | | | | |

บัญชีจำนวนครุภัณฑ์ที่ไม่ได้ดำเนินการตามโครงการพัฒนาท้องถิ่น
แผนการดำเนินงาน ประจำปีงบประมาณ พ.ศ. ๒๕๖๕
ขององค์การบริหารส่วนจังหวัดนครสวรรค์

๔. ประเภท ครุภัณฑ์สำนักงาน

๔.๑ แผนงาน สาธารณสุข

| ที่ | ครุภัณฑ์ | รายละเอียดของครุภัณฑ์ | งบประมาณ (บาท) | สถานที่ ดำเนินการ | หน่วยงาน ที่รับผิดชอบหลัก | พ.ศ.๒๕๖๔ | | | พ.ศ.๒๕๖๕ | | | | | หมายเหตุ | | | |
|-----|---|--|-------------------|----------------------|------------------------------|------------------------------|------|------|----------|------|-------|-------|------|----------|-------|------|------|
| | | | | | | ต.ค. | พ.ย. | ธ.ค. | ม.ค. | ก.พ. | มี.ค. | เม.ย. | พ.ค. | | มิ.ย. | ก.ค. | ส.ค. |
| ๑ | เก้าอี้แบบมีพนักพิงระดับกลาง (ข้อบัญญัติฯ น.๒๗๑ ล.๑) | เก้าอี้แบบมีพนักพิงระดับกลาง เบาะหนัง บุนวมชนิดหมุนได้ มีที่วางแขนบุนวม ทั้ง ๒ ข้าง ขาเก้าอี้ทำด้วยเหล็กมีล้อเลื่อน ปรับระดับสูง-ต่ำได้ จำนวน ๒ ตัว ๆ ละ ๓,๖๐๐ บาท (ตามราคาท้องถิ่น) | ๓,๒๐๐ | อบจ. นครสวรรค์ | กองสาธารณสุข | ขออนุมัติ/ดำเนินการ/เบิกจ่าย | | | | | | | | | | | |
| ๒ | เก้าอี้แบบมีพนักพิงระดับสูง (ข้อบัญญัติฯ น.๒๗๑ ล.๒) | เก้าอี้แบบมีพนักพิงระดับสูง เบาะหนัง บุนวมชนิดหมุนได้ มีที่วางแขนบุนวมทั้ง ๒ ข้าง ขาเก้าอี้ทำด้วยเหล็กมีล้อเลื่อน ปรับระดับสูง - ต่ำได้ จำนวน ๑ ตัว (ตามราคาท้องถิ่น) | ๔,๕๐๐ | อบจ. นครสวรรค์ | กองสาธารณสุข | ขออนุมัติ/ดำเนินการ/เบิกจ่าย | | | | | | | | | | | |

๔. ประเภท ครุภัณฑ์สำนักงาน

๔.๑ แผนงาน สาธารณสุข

| ที่ | ครุภัณฑ์ | รายละเอียดของครุภัณฑ์ | งบประมาณ (บาท) | สถานที่ ดำเนินการ | หน่วยงาน ที่รับผิดชอบหลัก | พ.ศ.๒๕๖๔ | | พ.ศ.๒๕๖๕ | | | | | | | | หมายเหตุ | | | |
|-----|---|--|-------------------|----------------------|------------------------------|------------------------------|------|----------|------|------|-------|-------|------|-------|------|----------|------|------|--|
| | | | | | | ต.ค. | พ.ย. | ธ.ค. | ม.ค. | ก.พ. | มี.ค. | เม.ย. | พ.ค. | มิ.ย. | ก.ค. | | ส.ค. | ก.ย. | |
| ๓ | ตู้เหล็ก แบบสองบาน (ข้อบัญญัติฯ น.๒๗๒ ล.๓) | ตู้เหล็ก แบบสองบาน จำนวน ๒ ตู้ ๆ ละ ๕,๙๐๐ บาท ขนาดไม่น้อยกว่า ๔๐x๙๐x๑๘๐ เซนติเมตร (กว้างxยาวxสูง) (ตามราคาท้องถิ่น) | ๑๑,๘๐๐ | อบจ. นครสวรรค์ | กองสาธารณสุข | ขออนุมัติ/ดำเนินการ/เบิกจ่าย | | | | | | | | | | | | | |
| ๔ | ตู้เหล็กบานเลื่อนกระจกทรงสูง (ข้อบัญญัติฯ น.๒๗๒ ล.๔) | ตู้เหล็กบานเลื่อนกระจกทรงสูง จำนวน ๑ ตู้ ขนาดไม่น้อยกว่า ๔๕ x ๙๐ x ๑๘๐ เซนติเมตร (กว้าง x ยาว x สูง) (ตามราคาท้องถิ่น) | ๖,๐๐๐ | อบจ. นครสวรรค์ | กองสาธารณสุข | ขออนุมัติ/ดำเนินการ/เบิกจ่าย | | | | | | | | | | | | | |
| ๕ | โต๊ะทำงานเหล็กพร้อมกระจก (ข้อบัญญัติฯ น.๒๗๓ ล.๕) | โต๊ะทำงานเหล็กพร้อมกระจก ขนาดไม่น้อยกว่า ๖๗x๑๓๘x๗๕ เซนติเมตร (กว้างxยาวxสูง) จำนวน ๒ ตัว ๆ ละ ๖,๐๐๐ บาท (ตามราคาท้องถิ่น) | ๑๒,๐๐๐ | อบจ. นครสวรรค์ | กองสาธารณสุข | ขออนุมัติ/ดำเนินการ/เบิกจ่าย | | | | | | | | | | | | | |
| รวม | ๕ รายการ | | ๔๑,๕๐๐ | | | | | | | | | | | | | | | | |

บัญชีจำนวนครุภัณฑ์ที่ไม่ได้ดำเนินการตามโครงการพัฒนาท้องถิ่น
แผนการดำเนินงาน ประจำปีงบประมาณ พ.ศ. ๒๕๖๕
ขององค์การบริหารส่วนจังหวัดนครสวรรค์

๔. ประเภท ครุภัณฑ์สำนักงาน

๔.๒ แผนงาน สังคมสงเคราะห์

| ที่ | ครุภัณฑ์ | รายละเอียดของครุภัณฑ์ | งบประมาณ (บาท) | สถานที่ ดำเนินการ | หน่วยงาน ที่รับผิดชอบหลัก | พ.ศ.๒๕๖๔ | | | พ.ศ.๒๕๖๕ | | | | | | หมายเหตุ | | | | | |
|-----|---|--|-------------------|----------------------|------------------------------|----------|------|------|----------------------------|------|-------|-------|------|-------|----------|------|------|------|--|--|
| | | | | | | ต.ค. | พ.ย. | ธ.ค. | ม.ค. | ก.พ. | มี.ค. | เม.ย. | พ.ค. | มิ.ย. | | ก.ค. | ส.ค. | ก.ย. | | |
| ๑ | ตู้เหล็กบานเลื่อนกระจกทรงสูง (ข้อบัญญัติฯ น.๓๐๓ ล.๑) | ตู้เหล็กบานเลื่อนกระจกทรงสูง จำนวน ๖ ตู้ ๆ ละ ๖,๐๐๐ บาท ขนาดไม่น้อยกว่า ๔๕ x ๙๐ x ๑๘๐ เซนติเมตร (กว้าง x ยาว x สูง) (ตามราคาท้องถิ่น) | ๓๖,๐๐๐ | อบจ. นครสวรรค์ | กองสวัสดิการ สังคม | | | | อนุมัติ/ดำเนินการ/เบิกจ่าย | ← | → | | | | | | | | | |
| รวม | ๑ รายการ | | ๓๖,๐๐๐ | | | | | | | | | | | | | | | | | |

บัญชีจำนวนครุภัณฑ์ที่ไม่ได้ดำเนินการตามโครงการพัฒนาท้องถิ่น
แผนการดำเนินงาน ประจำปีงบประมาณ พ.ศ. ๒๕๖๕
ขององค์การบริหารส่วนจังหวัดนครสวรรค์

๔. ประเภท ครุภัณฑ์สำนักงาน

๔.๓ แผนงาน เคหะและชุมชน

| ที่ | ครุภัณฑ์ | รายละเอียดของครุภัณฑ์ | งบประมาณ (บาท) | สถานที่ ดำเนินการ | หน่วยงาน ที่รับผิดชอบหลัก | พ.ศ.๒๕๖๔ | | พ.ศ.๒๕๖๕ | | | | | | | หมายเหตุ | | | |
|-----|------------------------------------|--|-------------------|----------------------|------------------------------|-------------------------|------|----------|------|------|-------|-------|------|-------|----------|------|------|------|
| | | | | | | ต.ค. | พ.ย. | ธ.ค. | ม.ค. | ก.พ. | มี.ค. | เม.ย. | พ.ค. | มิ.ย. | | ก.ค. | ส.ค. | ก.ย. |
| ๑ | เก้าอี้ (ข้อบัญญัติฯ น.๓๑๕ ล.๑) | เก้าอี้ จำนวน ๑ ตัว โครงสร้างเหล็ก มีความแข็งแรง ทนทาน วัสดุสำหรับบุที่นั่ง และที่พิงของเก้าอี้บุด้วยฟอง หนานุ่ม หุ้มหนัง PU ทั้งตัว ที่ทำวแกนเป็นไม้ขึ้นรูปลักษณะ โค้งด้านบนบุฟองน้ำสำหรับ รองแขน สามารถปรับความสูง และต่ำได้ โครงขาเป็นไม้ แบบ ๕ แฉก มีล้อ (ตามราคาท้องถิ่น) | ๖,๐๐๐ | อบจ. นครสวรรค์ | กองช่าง | ขอมี/ดำเนินการ/เบิกจ่าย | | | | | | | | | | | | |

๔. ประเภท ครุภัณฑ์สำนักงาน

๔.๓ แผนงาน เคหะและชุมชน

| ที่ | ครุภัณฑ์ | รายละเอียดของครุภัณฑ์ | งบประมาณ (บาท) | สถานที่ ดำเนินการ | หน่วยงาน ที่รับผิดชอบหลัก | พ.ศ.๒๕๖๔ | | | | | | | | | | | หมายเหตุ | | | | |
|-----|---|---|-------------------|----------------------|------------------------------|-----------------------------|------|------|------|------|-------|-------|------|-------|------|------|----------|------|--|--|--|
| | | | | | | ต.ค. | พ.ย. | ธ.ค. | ม.ค. | ก.พ. | มี.ค. | เม.ย. | พ.ค. | มิ.ย. | ก.ค. | ส.ค. | | ก.ย. | | | |
| ๒ | เก้าอี้แบบมีพนักพิงระดับสูง (ข้อบัญญัติฯ น.๓๑๕ ล.๒) | เก้าอี้แบบมีพนักพิงระดับสูง ชนิดหมุนได้มีที่วางแขนบุนวม ทั้งสองข้าง ขาเก้าอี้ ทำด้วยเหล็ก มีล้อเลื่อน ปรับ ระดับสูงต่ำได้ จำนวน ๓ ตัว ๆ ละ ๔,๕๐๐ บาท (ตามราคาท้องถิ่น) | ๑๓,๕๐๐ | อบจ. นครสวรรค์ | กองช่าง | ขอมี/ตัด/ดำเนินการ/เบิกจ่าย | | | | | | | | | | | | | | | |
| ๓ | เครื่องดูดฝุ่น (ข้อบัญญัติฯ น.๓๑๖ ล.๓) | เครื่องดูดฝุ่น ขนาดไม่น้อยกว่า ๑๕ ลิตร จำนวน ๒ เครื่อง ๆ ละ ๑๑,๐๐๐ บาท (ตามบัญชีราคามาตรฐานครุภัณฑ์) | ๒๒,๐๐๐ | อบจ. นครสวรรค์ | กองช่าง | ขอมี/ตัด/ดำเนินการ/เบิกจ่าย | | | | | | | | | | | | | | | |
| ๔ | ตู้เหล็กบานเลื่อนกระจกทรงสูง (ข้อบัญญัติฯ น.๓๑๖ ล.๔) | เหล็กบานเลื่อนกระจกทรงสูง จำนวน ๒ ตู้ ๆ ละ ๖,๐๐๐ บาท โดยมีคุณลักษณะโครงสร้างทำด้วย เหล็ก ขนาดไม่น้อยกว่า ๙๐x๔๕x๑๘๐ เซนติเมตร (กว้างxยาวxสูง) (ตามราคาท้องถิ่น) | ๑๒,๐๐๐ | อบจ. นครสวรรค์ | กองช่าง | ขอมี/ตัด/ดำเนินการ/เบิกจ่าย | | | | | | | | | | | | | | | |

๔. ประเภท ครุภัณฑ์สำนักงาน

๔.๓ แผนงาน เคหะและชุมชน

| ที่ | ครุภัณฑ์ | รายละเอียดของครุภัณฑ์ | งบประมาณ (บาท) | สถานที่ ดำเนินการ | หน่วยงาน ที่รับผิดชอบหลัก | พ.ศ.๒๕๖๔ | | พ.ศ.๒๕๖๕ | | | | | | | หมายเหตุ | | | |
|-----|---|--|-------------------|----------------------|------------------------------|------------------------------|------|----------|------|------|-------|-------|------|-------|----------|------|------|------|
| | | | | | | ต.ค. | พ.ย. | ธ.ค. | ม.ค. | ก.พ. | มี.ค. | เม.ย. | พ.ค. | มิ.ย. | | ก.ค. | ส.ค. | ก.ย. |
| ๕ | ตู้เอกสารไม้ แบบ ๒ บานเปิด (ข้อบัญญัติฯ น.๓๑๗ ล.๕) | ตู้เอกสารไม้ แบบ ๒ บานเปิด จำนวน ๖ ตู้ ๆ ละ ๒,๔๐๐ บาท โดยมีคุณลักษณะ เป็นตู้เก็บ เอกสารขนาดไม่น้อยกว่า ๘๐ x ๔๐ x ๘๕ เซนติเมตร (กว้าง x ยาว x สูง) (ตามราคาท้องถิ่น) | ๑๔,๔๐๐ | อบจ. นครสวรรค์ | กองช่าง | ขออนุมัติ/ดำเนินการ/เบิกจ่าย | | | | | | | | | | | | |
| ๖ | โต๊ะทำงาน (ข้อบัญญัติฯ น.๓๑๘ ล.๖) | โต๊ะทำงาน จำนวน ๑ ชุด ๆ ละ ๑๒,๐๐๐ บาท ประกอบด้วย - โต๊ะทำงาน ขนาดไม่น้อยกว่า ๑๔๐ x ๗๐ x ๗๖ เซนติเมตร (กว้าง x ยาว x สูง) - ตู้ข้าง ขนาดไม่น้อยกว่า ๑๐๐ x ๔๐ x ๖๕ เซนติเมตร (กว้าง x ยาว x สูง) (ตามราคาท้องถิ่น) | ๑๒,๐๐๐ | อบจ. นครสวรรค์ | กองช่าง | ขออนุมัติ/ดำเนินการ/เบิกจ่าย | | | | | | | | | | | | |
| รวม | ๖ รายการ | | ๒๖,๔๐๐ | | | | | | | | | | | | | | | |

บัญชีจำนวนครุภัณฑ์ที่ไม่ได้ดำเนินการตามโครงการพัฒนาท้องถิ่น
แผนการดำเนินงาน ประจำปีงบประมาณ พ.ศ. ๒๕๖๕
ขององค์การบริหารส่วนจังหวัดนครสวรรค์

๕. ประเภท สํารวจ

๕.๑ แผนงาน เคหะและชุมชน

| ที่ | ครุภัณฑ์ | รายละเอียดของครุภัณฑ์ | งบประมาณ (บาท) | สถานที่ ดำเนินการ | หน่วยงาน ที่รับผิดชอบหลัก | พ.ศ.๒๕๖๔ | | พ.ศ.๒๕๖๕ | | | | | | | หมายเหตุ | | | |
|-----|---|--|-------------------|----------------------|------------------------------|----------|------|----------------------------|------|------|-------|-------|------|-------|----------|------|------|------|
| | | | | | | ต.ค. | พ.ย. | ธ.ค. | ม.ค. | ก.พ. | มี.ค. | เม.ย. | พ.ค. | มิ.ย. | | ก.ค. | ส.ค. | ก.ย. |
| ๑ | ไม้สตาฟฟ์ แบบซັก ขนาดไม่น้อยกว่า ๔ เมตร (ข้อบัญญัติฯ น.๓๒๒ ล.๓) | ไม้สตาฟฟ์ แบบซັก ขนาดไม่น้อยกว่า ๔ เมตร จำนวน ๘ อัน ๆ ละ ๑,๘๐๐ บาท โดยมีคุณลักษณะ ดังนี้ - ผลิตจากอลูมิเนียม คุณภาพสูง - มีปุ่มล็อกความสูงใช้งานง่าย - สามารถติดตั้งลูกน้ำฟอง กลมได้ | ๑๔,๔๐๐ | อบจ. นครสวรรค์ | กองช่าง | | | อนุมัติ/ดำเนินการ/เบิกจ่าย | | | | | | | | | | |

๕. ประเภทสำรวจ

๕.๑ แผนงาน เคหะและชุมชน

| ที่ | ครุภัณฑ์ | รายละเอียดของครุภัณฑ์ | งบประมาณ (บาท) | สถานที่ ดำเนินการ | หน่วยงาน ที่รับผิดชอบหลัก | พ.ศ.๒๕๖๔ | | พ.ศ.๒๕๖๕ | | | | | | | หมายเหตุ | | | | |
|-----|--|--|-------------------|----------------------|------------------------------|----------|------|------------------------------|------|------|-------|-------|------|-------|----------|------|------|------|--|
| | | | | | | ต.ค. | พ.ย. | ธ.ค. | ม.ค. | ก.พ. | มี.ค. | เม.ย. | พ.ค. | มิ.ย. | | ก.ค. | ส.ค. | ก.ย. | |
| ๒ | ล้อวัดระยะทาง (ข้อบัญญัติฯ น.๓๒๓ ถ.๔) | ล้อวัดระยะทาง จำนวน ๓ ชุด ๆ ละ ๘,๕๐๐ บาท โดยมีคุณลักษณะ ดังนี้ - ขนาดเส้นรอบวงล้อ ไม่น้อยกว่า ๑ เมตร - ขนาดเส้นผ่านศูนย์กลาง ของล้อไม่น้อยกว่า ๓๒ เซนติเมตร - สามารถแสดงผลการ วัดระยะทางได้ ๙,๙๙๙.๙ เมตร - มาตรฐานแสดงผลเป็น หน่วยเมตร แสดงค่าระยะทาง ละเอียดถึง ๑ เซนติเมตร - มีปุ่ม RESET ค่าตัวเลข ให้เป็นศูนย์ ที่มีมือจับและ ที่มาตรฐานวัด - สามารถวัดระยะทาง ได้ทั้งระบบเดินหน้าและ ถอยหลัง ฯลฯ (ตามราคาท้องถิ่น) | ๒๕,๕๐๐ | อบจ. นครสวรรค์ | กองช่าง | | | ขออนุมัติ/ดำเนินการ/เบิกจ่าย | | | | | | | | | | | |

๕. ประเภทสำรวจ

๕.๑ แผนงาน เคหะและชุมชน

| ที่ | ครุภัณฑ์ | รายละเอียดของครุภัณฑ์ | งบประมาณ (บาท) | สถานที่ ดำเนินการ | หน่วยงาน ที่รับผิดชอบหลัก | พ.ศ.๒๕๖๔ | | พ.ศ.๒๕๖๕ | | | | | | | หมายเหตุ | | | |
|-----|--|--|-------------------|----------------------|------------------------------|----------|------|----------|-----------------------------|------|-------|-------|------|-------|----------|------|------|------|
| | | | | | | ต.ค. | พ.ย. | ธ.ค. | ม.ค. | ก.พ. | มี.ค. | เม.ย. | พ.ค. | มิ.ย. | | ก.ค. | ส.ค. | ก.ย. |
| ๓ | เครื่องทดสอบแรงอัดคอนกรีตแบบดิจิตอล (ข้อบัญญัติฯ น.๓๒๐ ล.๑) | เครื่องทดสอบแรงอัดคอนกรีตแบบดิจิตอล จำนวน ๑ เครื่อง เป็นเครื่องทดสอบความแข็งแรงในการรับแรงอัด (Compressive Strength) ของคอนกรีตแบบตั้งพื้นที่มีระบบไฮดรอลิคแบบมอเตอร์ไฟฟ้าเป็นต้นกำลังสามารถอ่านค่าหน่วยแรงจากหน้าจอดิจิตอล พร้อมเครื่องพิมพ์ในตัว โครงเครื่องเป็นเหล็กกล้ามีความแข็งแรง เป็นเครื่องทดสอบตามมาตรฐาน ASTM C๓๙, AASHTO T๒๒, EN๑๒๓๕๐-๓ หรือเทียบเท่าสามารถทดสอบชิ้นตัวอย่างได้ตามมาตรฐาน ASTM E๔, BS๑๖๑๐ GRADE ๑.๐ ฯลฯ (ตามราคาท้องถิ่น) | ๒๐๐,๐๐๐ | อบจ. นครสวรรค์ | กองช่าง | | | | ขออนุมัติ/ดำเนินการเบิกจ่าย | | | | | | | | | |

๕. ประเภทสำรวจ

๕.๑ แผนงาน เคหะและชุมชน

| ที่ | ครุภัณฑ์ | รายละเอียดของครุภัณฑ์ | งบประมาณ (บาท) | สถานที่ ดำเนินการ | หน่วยงาน ที่รับผิดชอบหลัก | พ.ศ.๒๕๖๔ | | | พ.ศ.๒๕๖๕ | | | | | | | หมายเหตุ | | | |
|-----|---|--|-------------------|----------------------|------------------------------|----------|------|------|------------------------------|------|-------|-------|------|-------|------|----------|------|------|--|
| | | | | | | ต.ค. | พ.ย. | ธ.ค. | ม.ค. | ก.พ. | มี.ค. | เม.ย. | พ.ค. | มิ.ย. | ก.ค. | | ส.ค. | ก.ย. | |
| ๔ | แบบหล่อคอนกรีต (ข้อบัญญัติฯ น.๓๒๒ ล.๒) | แบบหล่อคอนกรีต จำนวน ๑๐ ชุด ๆ ละ ๖,๙๐๐ บาท โดยมีคุณลักษณะ ดังนี้ - เป็นแบบหล่อทรงเหลี่ยม ทำจากโลหะ ขนาดไม่น้อยกว่า ๑๕ x ๑๕ x ๑๕ เซนติเมตร (กว้าง x ยาว x สูง) โดยใน ๑ ชุด ประกอบด้วย (๑) แบบหล่อทรงเหลี่ยม จำนวน ๓ บล็อก (๒) เหล็กกระทุ้ง จำนวน ๑ อัน - น้ำหนักแบบหล่อต่อหน้า ประมาณ ๑๕ - ๑๖ กิโลกรัม (ตามราคาท้องถิ่น) | ๖๙,๐๐๐ | อบจ. นครสวรรค์ | กองช่าง | | | | ขออนุมัติ/ดำเนินการ/เบิกจ่าย | | | | | | | | | | |
| รวม | ๔ รายการ | | ๓๐๘,๙๐๐ | | | | | | | | | | | | | | | | |

วิสัยทัศน์

“องค์การบริหารส่วนจังหวัดนครสวรรค์ มุ่งพัฒนาโครงสร้างพื้นฐาน
แหล่งท่องเที่ยว การศึกษา ให้มีคุณภาพ และสังคมเข้มแข็ง”

องค์การบริหารส่วนจังหวัดนครสวรรค์
โทร.๐๕๖ ๘๐๓๕๖๙ ต่อ ๓๐๒